



РЕПУБЛИКА БЪЛГАРИЯ
МИНИСТЕРСТВО НА ФИНАНСИТЕ

ДЪРЖАВЕН ДЪЛГ

МЕСЕЧЕН БЮЛЕТИН

ЮНИ 2014 г.

РЕПУБЛИКА БЪЛГАРИЯ
МИНИСТЕРСТВО НА ФИНАНСИТЕ

ДЪРЖАВЕН ДЪЛГ

юни 2014 г.

ISSN 1311–0039

Материалите са получени за редакционна обработка на 15 юли 2014 г.
Информацията, публикувана в бюлетина, може да се ползва без специално разрешение,
единствено с изричното позоваване на източника.

Издание на Министерството на финансите, дирекция „Държавен дълг и финансови пазари“,
тел. 02 9859 2497, 02 9859 2451.

Интернет страница: www.minfin.bg

Адрес на Министерството на финансите в Reuters: MFBG01.

За абонамент: тел. 02 9145 1033.

Издателска подготовка, печат и книговезко изпълнение: Печатни издания на БНБ.

СЪДЪРЖАНИЕ

1	Емисии на държавни ценни книжа	5
2	Динамика на вътрешния държавен дълг	12
3	Динамика на външния държавен дълг	21
4	Структура на държавния дълг	28
5	Структура на държавногарантирания дълг ..	37
	Приложения	41

Използвани съкращения

БВП	<i>брутен вътрешен продукт</i>
ДЦК	<i>държавни ценни книжа</i>
ЕБВР	<i>Европейска банка за възстановяване и развитие</i>
ЕИБ	<i>Европейска инвестиционна банка</i>
ЗДБ	<i>Закон за държавния бюджет</i>
ЗУНК	<i>Закон за уреждане на необслужваните кредити, договорени до 31 декември 1990 г.</i>
МБВР	<i>Международна банка за възстановяване и развитие</i>
МВФ	<i>Международен валутен фонд</i>
МКП	<i>международни капиталови пазари</i>
МФ	<i>Министерство на финансите</i>
ПЗР	<i>Преходни и заключителни разпоредби</i>
ПМС	<i>Постановление на Министерския съвет</i>
ЯБМС	<i>Японска банка за международно сътрудничество</i>
СМА	<i>Credit Market Analysis Ltd</i>

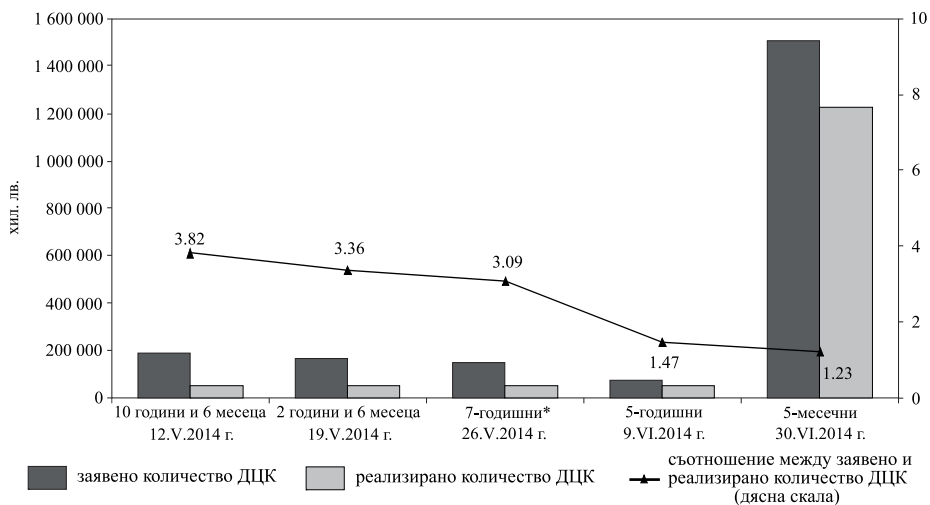
През юни Министерството на финансите емитира по реда на Наредба № 5 чрез провеждан от БНБ аукцион една емисия на средносрочни съкровищни облигации със срок 5 години (BG2030014117) и не одобри заявените поръчки на проведения на 23 юни аукцион за продажба на ДЦК със срок 2 години и 6 месеца (BG2030114115).

На извънредно проведения аукцион на 30 юни 2014 г. Министерството на финансите успешно пласира краткосрочни ДЦК със срок 5 месеца (BG3010314006), осигурявайки буфер за обезпечаване безусловна подкрепа на ликвидността в българската банкова система.

На аукционите първичните дилъри заявиха поръчки общо за 1 581 960 хил. лв., от които 1 508 560 хил. лв. за 5-месечните съкровищни бонове и 73 400 хил. лв. за ДЦК със срок 5 години (графика 1). Одобрените поръчки са с номинална стойност 1 278 560 хил. лв., в т.ч. за ДЦК със срок 5 месеца – 1 228 560 хил. лв., и за 5-годишните ДЦК – 50 000 хил. лв. (графики 1 и 5). Коефициентът на покритие за реализираните емисии възлиза на 1.02, като за съответните видове

Графика 1

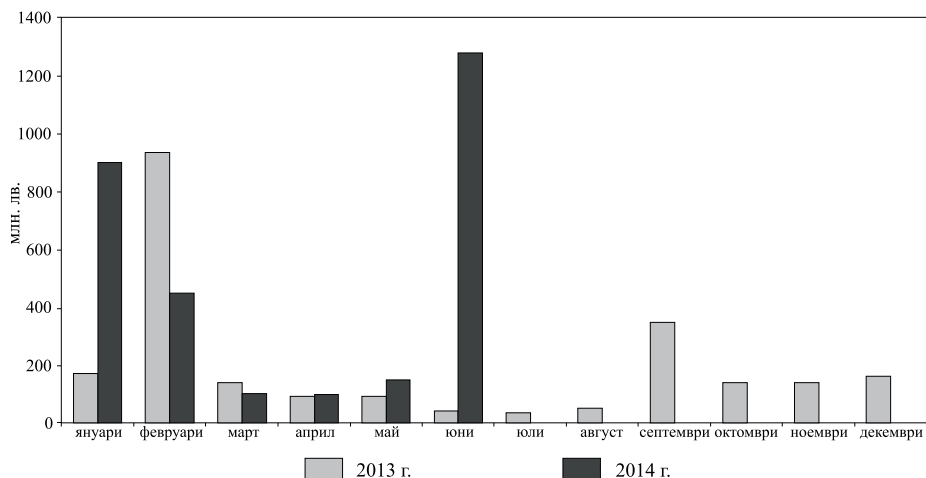
Заявено и реализирано количество ДЦК



Забележки: 1. Посочени са датите на проведените аукциони за съответните емисии на ДЦК.

* Емисията е в евро.

Реализирани емисии ДЦК



ДЦК е, както следва: за 5-месечните съкровищни бонове – 1.01, а за тези с матуритет 5 години – 1.47 (приложения).

Финансирането чрез ДЦК на вътрешния пазар през юни е с 1239.4 млн. лв. повече в сравнение със същия период на 2013 г., в т.ч. и реализираното количество от извънредната емисия на 5-месечни ДЦК (графика 2).

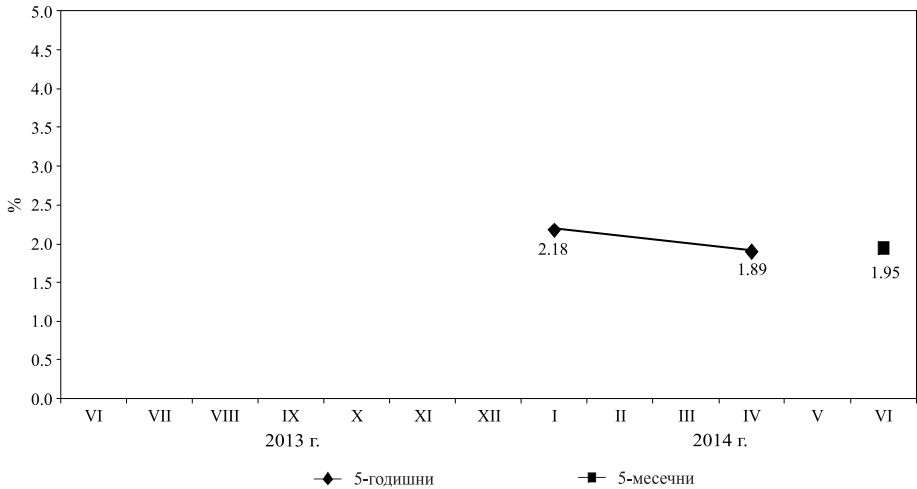
Постигнатата доходност на първичния пазар като цяло отразява търсенето и предпочитанията на пазара на ДЦК. При книгата с матуритет 5 месеца беше регистрирана средна доходност до падежа от 0.83%, а средногодишната доходност на 5-годишните ДЦК е 1.80% (графики 3, 4 и 5).

Цени на реализираните емисии на 100 единици номинал

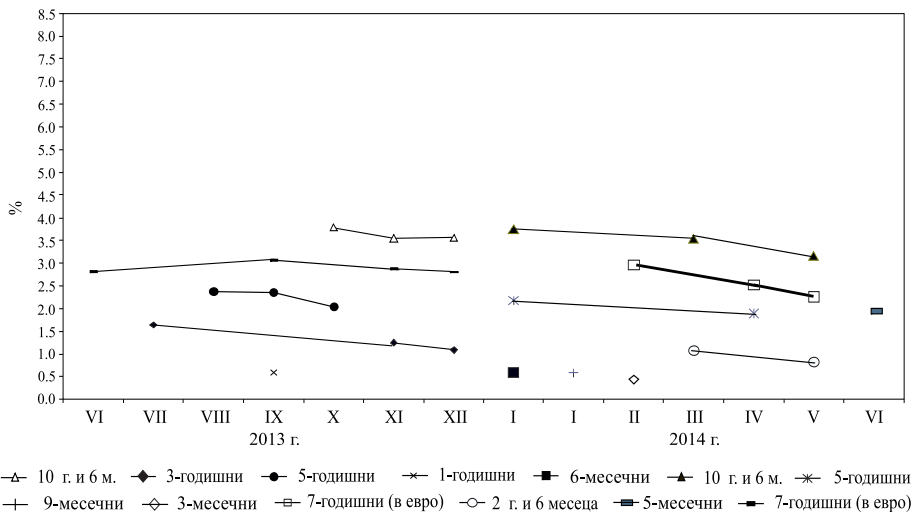
МАЙ 2014 г.	2 години и 6 месеца	7 години*	10 години и 6 месеца
	BG2030114115	BG2040114212	BG2040014214
минимална	101.46	104.40	107.35
средна	101.57	104.68	107.49
максимална	101.67	105.26	107.98
ЮНИ 2014 г.	5 години	5 месеца	
	BG2030014117	BG3010314006	
минимална	102.87	99.05	
средна	103.11	99.18	
максимална	103.36	99.36	

* Емисията е в евро.

Динамика на средната годишна доходност на ДЦК, емитирани на първичния пазар през месеца

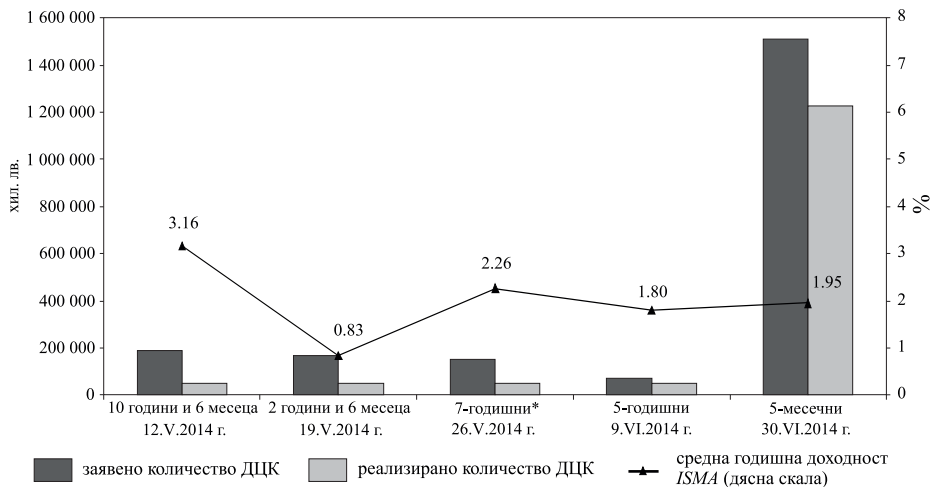


Постигната на първичния пазар доходност на ДЦК по видове



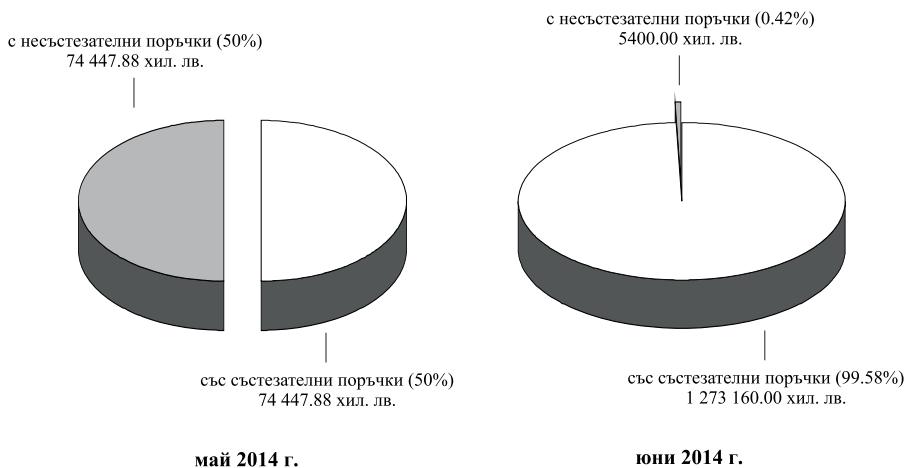
Забележки: Доходността е на ефективна годишна база. Всички емисии са от отворен тип.

Доходност и реализирани обеми ДЦК

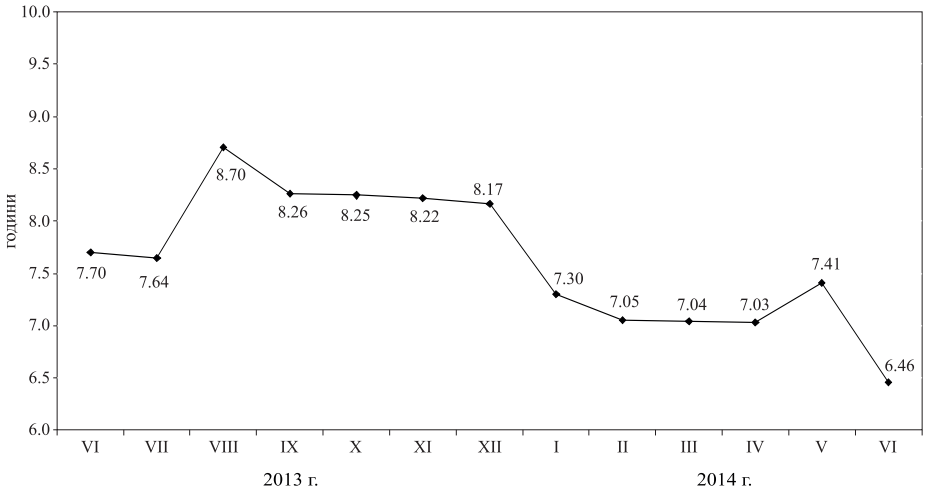


Забележка: Посочени са датите на проведените аукционни за съответните емисии на ДЦК.

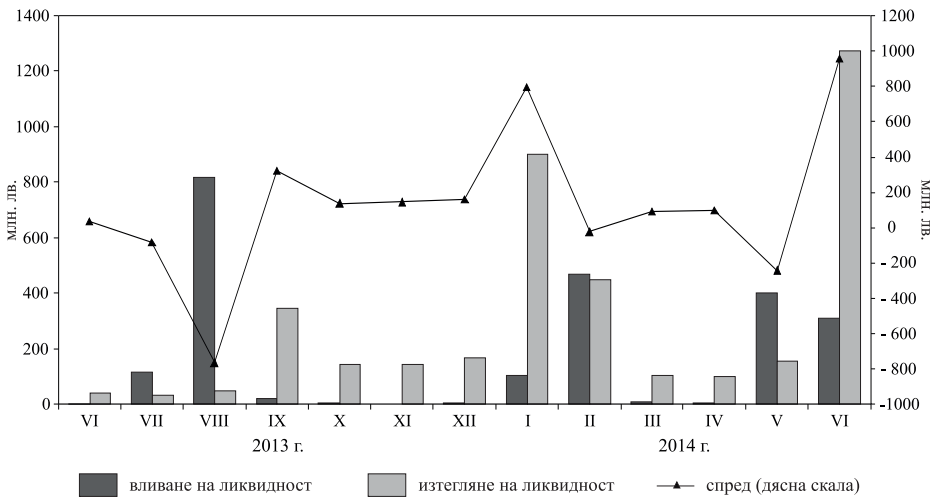
* Емисията е в евро.

ДЦК, закупени на първичния пазар
чрез състезателни и несъстезателни поръчки

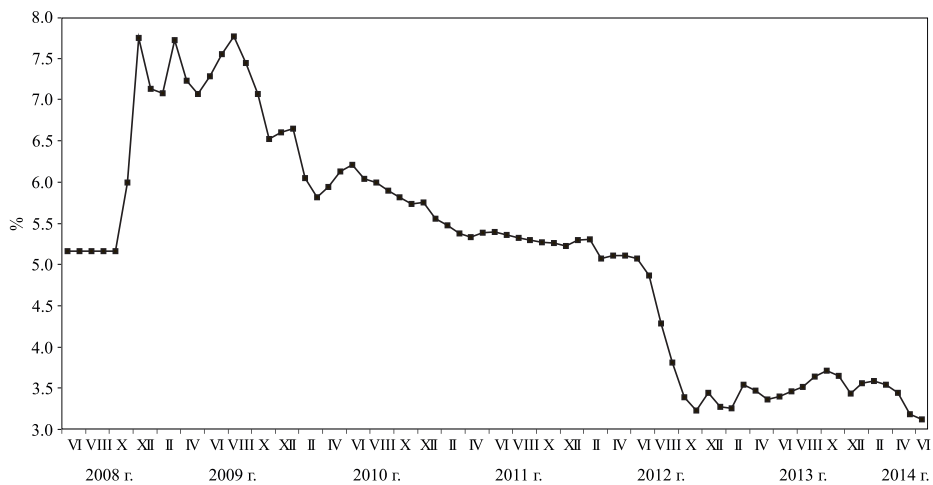
Средна продължителност в години на емисиите в обращение



Вливане и изтегляне на ликвидност чрез падежи и емитиране на ДЦК



Дългосрочен лихвен процент за оценка степента на конвергенция (юни 2008 г. – юни 2014 г.)



Календар на емисиите ДЦК през август 2014 г.

Дата на аукциона	Дата на плащане	Дата на емисията	Дата на падежа	Срок на емисията	Валута	Номинал
11.08.2014	13.08.2014	22.01.2014	22.01.2019	5 години	BGN	50 000 000
25.08.2014	27.08.2014	26.03.2014	26.09.2016	2 години и 6 месеца	BGN	50 000 000
ОБЩО					BGN	100 000 000

Забележка: Емисияният календар за ДЦК се обявява един месец напред, но не по-късно от 30 дни преди началото на съответния месец.

Предстоящи плащания по ДЦК през август 2014 г.

(ХИЛ. ЛВ.)

ДЦК	понеделник	вторник	сряда	четвъртък	петък
					1
облигации ДЦК облигации ПМС ЗУНК					
	4	5	6	7	8
облигации ДЦК облигации ПМС ЗУНК					
	11	12	13	14	15
облигации ДЦК облигации ПМС ЗУНК		2182.22			
	18	19	20	21	22
облигации ДЦК облигации ПМС ЗУНК	8117.16				
	25	26	27	28	29
облигации ДЦК облигации ПМС ЗУНК					

Забележка: Когато определеният за плащане ден е неработен, плащането се извършва на следващия работен ден.

Номиналният размер на вътрешния държавен дълг в края на юни възлиза на 8 076 028.3 хил. лв. В общия размер на дълга делът на емисиите на ДЦК е 98.1% (7 923 932.1 хил. лв.), а на ДЦК, емитирани във връзка със структурната реформа – 1.9% (152 096.2 хил. лв.), (графика 10).

От началото на годината са емитирани книжа на стойност 2 975 247.3 хил. лв. В резултат от извънредно емитираните през месеца 5-месечни съкровищни бонове в матурирнетната структура на емисиите в обращение се наблюдава намаляване на дяловете на всички останали ДЦК (графика 11). Среднопретегленият първоначален матурирнет на емисиите на ДЦК е 6 години и 6 месеца. Държавните ценни книжа, емитирани за структурната реформа, към края на разглеждания период са на стойност 152 096.2 хил. лв.

Във валутната структура на дълга през месеца се наблюдава нарастване на дълга в левове, който достига до 76.1%. Относителният дял на дълга, деноминиран в евро и в щатски долари, намалява съответно до 23.1% и 0.8% (графика 12). В резултат от емитираните през месеца съкровищни бонове увеличение бележи делът на краткосрочните ДЦК, който достига до 28.8%. Средносрочните и дългосрочните намаляват съответно до 15.2% и 56% (графика 13). Делът на ДЦК с фиксиран лихвен купон е 98.1%, а на тези с плаващ лихвен купон – 1.9% (графика 14).

В сравнение с предходния месец увеличение бележи дългът с остатъчен срок до 1 година, достигайки до 30.7%. Дългът с остатъчен срок от 1 до 5 години, от 5 до 10 години и над 10 години намалява съответно до 40.0%, 21.8% и 7.5% (графика 15).

От началото на годината по вътрешния държавен дълг са изплатени общо 187 753.9 хил. лв. лихви и отстъпки, в това число по емисии на ДЦК – 187 412.4 хил. лв. (99.8%), и по ДЦК, емитирани за структурната реформа – 341.4 хил. лв. (0.2%), (графика 16). С най-голям относителен дял са платените лихви по ДЦК с матурирнет 5 години – 52%, следвани от тези със срок 10 години и 6 месеца – 15.1%, 10-годишните облигации – 14.1%, 7-годишните – 9.6%, 15-годишните – 4.7%, тези със срок 3 години и 6 месеца – 2.9%, 3-годишните – 0.8%, и 2-годишните – 0.8% (графика 17).

Вътрешен държавен дълг

(хил. лв.)

Структура на дълга	Размер на дълга към 31.XII.2013 г.	Изменение на дълга през 2014 г.		Размер на дълга към 30.VI.2014 г.
		увеличение	намаление	
I. ДЪЛГ ПО ЕМИСИИ НА ДЪРЖАВНИ ЦЕННИ КНИЖА				
1. ДЦК, емитирани през 2003 г.	195 583.0	-	-	195 583.0
1.1. Дългосрочни	195 583.0	-	-	195 583.0
15-годишни	195 583.0	-	-	195 583.0
деноминирани в евро (левава равностойност)	195 583.0	-	-	195 583.0
2. ДЦК, емитирани през 2004 г.	80 000.0	-	80 000.0	-
2.1. Дългосрочни	80 000.0	-	80 000.0	-
10-годишни	80 000.0	-	80 000.0	-
3. ДЦК, емитирани през 2005 г.	150 000.0	-	-	150 000.0
3.1. Дългосрочни	150 000.0	-	-	150 000.0
10-годишни	150 000.0	-	-	150 000.0
4. ДЦК, емитирани през 2006 г.	201 090.0	-	-	201 090.0
4.1. Дългосрочни	201 090.0	-	-	201 090.0
10-годишни	201 090.0	-	-	201 090.0
5. ДЦК, емитирани през 2007 г.	400 000.0	-	-	400 000.0
5.1. Дългосрочни	400 000.0	-	-	400 000.0
10-годишни	400 000.0	-	-	400 000.0
6. ДЦК, емитирани през 2008 г.	290 700.0	-	-	290 700.0
6.1. Дългосрочни	290 700.0	-	-	290 700.0
10-годишни	290 700.0	-	-	290 700.0
7. ДЦК, емитирани през 2009 г.	390 500.0	-	233 000.0	157 500.0
7.1. Средносрочни	233 000.0	-	233 000.0	-
5-годишни	233 000.0	-	233 000.0	-
7.2. Дългосрочни	157 500.0	-	-	157 500.0
10-годишни	157 500.0	-	-	157 500.0
8. ДЦК, емитирани през 2010 г.	1 441 241.9	-	306 510.0	1 134 731.9
8.1. Средносрочни	306 510.0	-	306 510.0	0.0
3 години и 6 месеца	306 510.0	-	306 510.0	0.0
8.2. Дългосрочни	1 134 731.9	-	-	1 134 731.9
7-годишни	363 752.3	-	-	363 752.3
10 години и 6 месеца	313 110.0	-	-	313 110.0
15-годишни	457 869.6	-	-	457 869.6
деноминирани в евро (левава равностойност)	457 869.6	-	-	457 869.6
9. ДЦК, емитирани през 2011 г.	740 489.3	-	-	740 489.3
9.1. Средносрочни	417 589.3	-	-	417 589.3
5-годишни	417 589.3	-	-	417 589.3
деноминирани в евро (левава равностойност)	417 589.3	-	-	417 589.3
9.2. Дългосрочни	322 900.0	-	-	322 900.0
10 години и 6 месеца	322 900.0	-	-	322 900.0
10. ДЦК, емитирани през 2012 г.	689 478.8	-	140 000.0	549 478.8
10.1. Средносрочни	140 000.0	-	140 000.0	-
2-годишни	140 000.0	-	140 000.0	-

(продължава)

(продължение)

(хил. лв.)

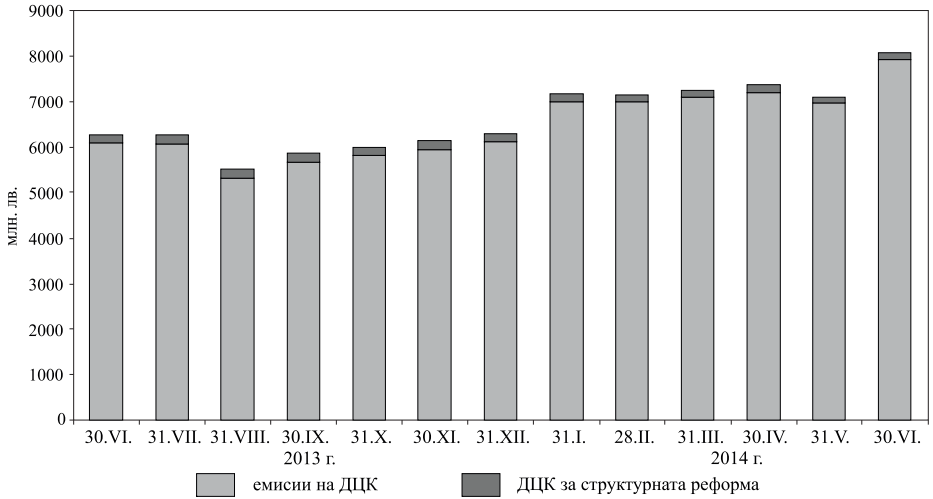
Структура на дълга	Размер на дълга към 31.XII.2013 г.	Изменение на дълга през 2014 г.		Размер на дълга към 30.VI.2014 г.
		увеличение	намаление	
10.2. Дългосрочни	549 478.8	-	-	549 478.8
7-годишни	244 478.8	-	-	244 478.8
деноминирани в евро (левава равностойност)	244 478.8	-	-	244 478.8
10 години и 6 месеца	305 000.0	-	-	305 000.0
11. ДЦК, емитирани през 2013 г.	1 529 112.0	-	-	1 529 112.0
11.1. Краткосрочни	300 000.0	-	-	300 000.0
6-месечни	-	-	-	-
1-годишни	300 000.0	-	-	300 000.0
11.2. Средносрочни	556 400.0	-	-	556 400.0
5-годишни	330 000.0	-	-	330 000.0
11.3. Дългосрочни	672 712.0	-	-	672 712.0
7-годишни	322 712.0	-	-	322 712.0
деноминирани в евро (левава равностойност)	322 712.0	-	-	322 712.0
10 години и 6 месеца	350 000.0	-	-	350 000.0
12. ДЦК, емитирани през 2014 г.	-	2 975 247.3	400 000.0	2 575 247.3
12.1. Краткосрочни	-	2 428 560.0	400 000.0	2 028 560.0
3-месечни	-	400 000.0	400 000.0	-
5-месечни	-	1 228 560.0	-	1 228 560.0
6-месечни	-	400 000.0	-	400 000.0
9-месечни	-	400 000.0	-	400 000.0
12.2. Средносрочни	-	250 000.0	-	250 000.0
2 години и 6 месеца	-	100 000.0	-	100 000.0
5-годишни	-	150 000.0	-	150 000.0
12.3. Дългосрочни	-	296 687.3	-	296 687.3
7-годишни	-	146 687.3	-	146 687.3
деноминирани в евро (левава равностойност)	-	146 687.3	-	146 687.3
10 години и 6 месеца	-	150 000.0	-	150 000.0
ВСИЧКО РАЗДЕЛ I	6 108 194.9	2 975 247.3	759 510.0	7 923 932.1
II. ДЪЛГ ПО ДЪРЖАВНИ ЦЕННИ КНИЖА, ЕМИТИРАНИ ЗА СТРУКТУРНАТА РЕФОРМА				
1. Държавни дългосрочни облигации, емитирани по реда на ПМС № 234/1992 г.	508.7	-	-	508.7
2. Държавни дългосрочни облигации, емитирани по реда на чл. 4 и чл. 5 от ЗУНК/1993 г.				
в левове	2 153.1	-	-	2 153.1
деноминирани в щатски долари	56 756.2	-	9 607.3	47 148.9
левава равностойност	80 538.2	-	13 902.3	67 517.2
деноминирани в евро	50 118.5	-	8 353.1	41 765.4
левава равностойност	98 023.3	-	16 337.2	81 686.1
3. Държавни дългосрочни облигации, емитирани по реда на ПМС № 3/1994 г.	231.0	-	-	231.0
ВСИЧКО РАЗДЕЛ II	181 454.4	-	-	152 096.2
ОБЩ РАЗМЕР НА ВЪТРЕШНИЯ ДЪЛГ	6 289 649.3	-	-	8 076 028.3

Забележки: 1. Данните са по номинал.

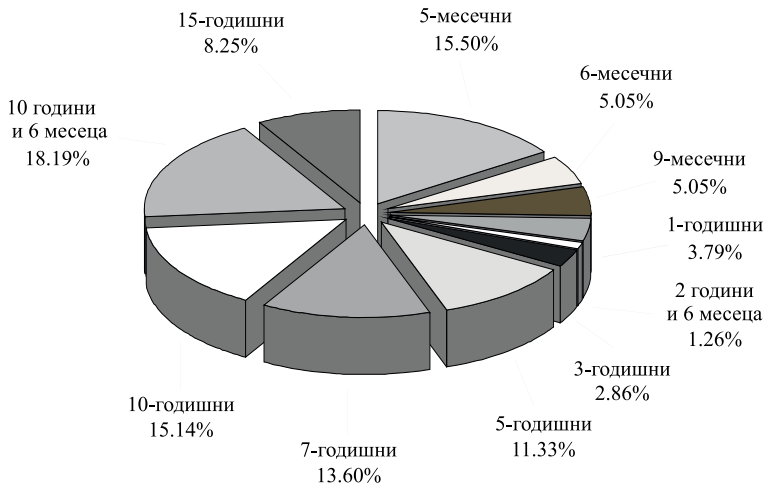
2. Левовата равностойност на увеличението/намалението на дълга, деноминиран в чуждестранна валута, е изчислена по централния курс на БНБ за съответните валути към българския лев към датата на съответното плащане.

3. Левовата равностойност на дълга, деноминиран в чуждестранна валута, е изчислена по централния курс на БНБ за съответните валути към българския лев за последния работен ден на периода.

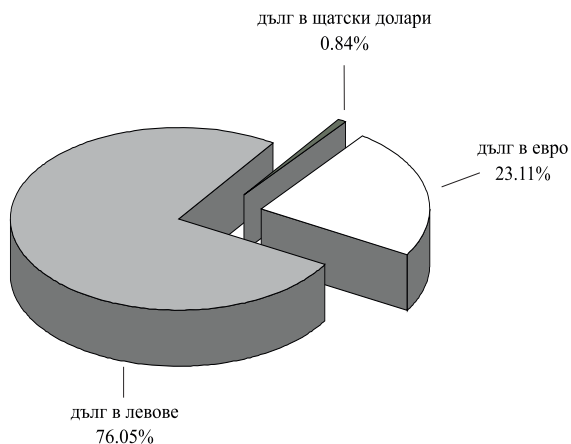
Изменение на вътрешния държавен дълг



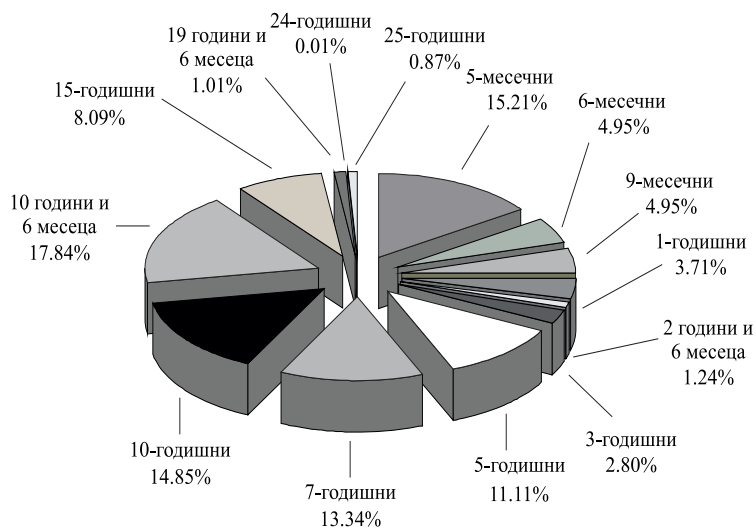
Емисии на ДЦК в обращение към 30 юни

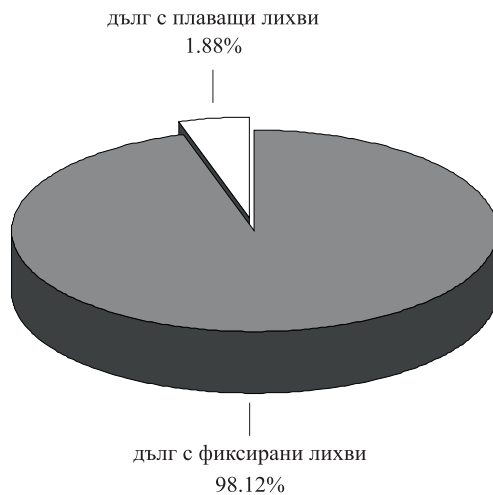
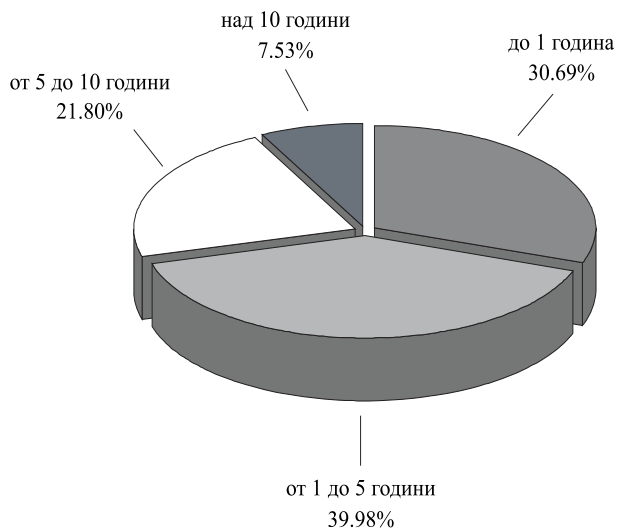


Валутна структура на вътрешния държавен дълг към 30 юни



Матуритетна структура на вътрешния държавен дълг към 30 юни



Лихвена структура на вътрешния държавен дълг към 30 юни**Остатъчен срок на вътрешния държавен дълг към 30 юни**

Разходи по вътрешния държавен дълг за периода 1 януари – 30 юни 2014 г.

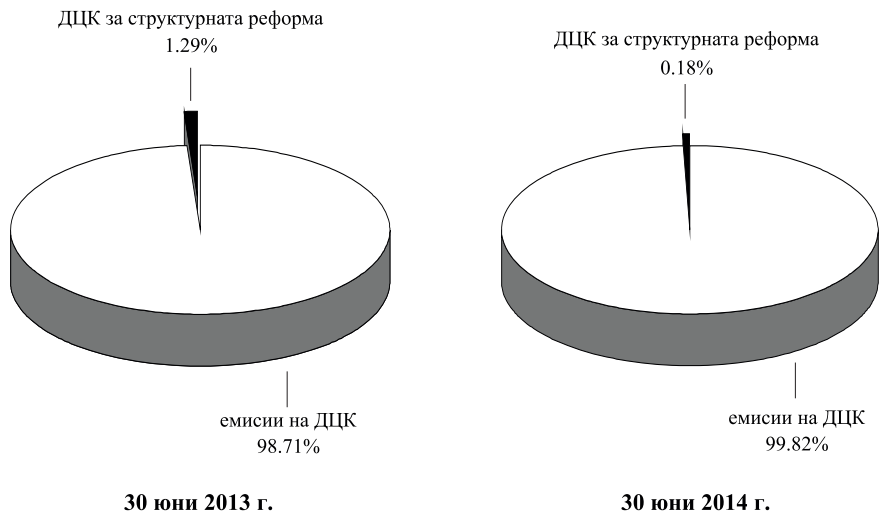
(хил. лв.)

Структура на дълга	Размер на изплатените лихви/отстъпки
I. ДЪЛГ ПО ЕМИСИИ НА ДЪРЖАВНИ ЦЕННИ КНИЖА	
1. ДЦК, емитирани през 2003 г.	2 991.8
1.1. Дългосрочни	2 991.8
15-годишни	2 991.8
2. ДЦК, емитирани през 2004 г.	2 737.1
2.1. Дългосрочни	2 737.1
10-годишни	2 737.1
3. ДЦК, емитирани през 2005 г.	3 213.7
3.1. Дългосрочни	3 213.7
10-годишни	3 213.7
4. ДЦК, емитирани през 2006 г.	3 548.0
4.1. Дългосрочни	3 548.0
10-годишни	3 548.0
5. ДЦК, емитирани през 2007 г.	8 569.9
5.1. Дългосрочни	8 569.9
10-годишни	8 569.9
6. ДЦК, емитирани през 2008 г.	6 594.5
6.1. Дългосрочни	6 594.5
10-годишни	6 594.5
7. ДЦК, емитирани през 2009 г.	100 466.1
7.1. Средносрочни	96 535.9
5-годишни	96 535.9
7.2. Дългосрочни	3 930.2
10-годишни	3 930.2
8. ДЦК, емитирани през 2010 г.	28 670.8
8.1. Средносрочни	5 851.8
2 години и 6 месеца	5 851.8
8.2. Дългосрочни	22 819.0
7-годишни	8 251.7
10 години и 6 месеца	7 892.1
15-годишни	6 675.2
9. ДЦК, емитирани през 2011 г.	12 374.0
9.1. Средносрочни	4 235.1
5-годишни	4 235.1
9.2. Дългосрочни	8 138.8
10 години и 6 месеца	8 138.8
10. ДЦК, емитирани през 2012 г.	14 859.2
10.1. Средносрочни	1 625.5
2-годишни	1 625.5
10.2. Дългосрочни	13 233.7
7-годишни	5 546.0
10 години и 6 месеца	7 687.7

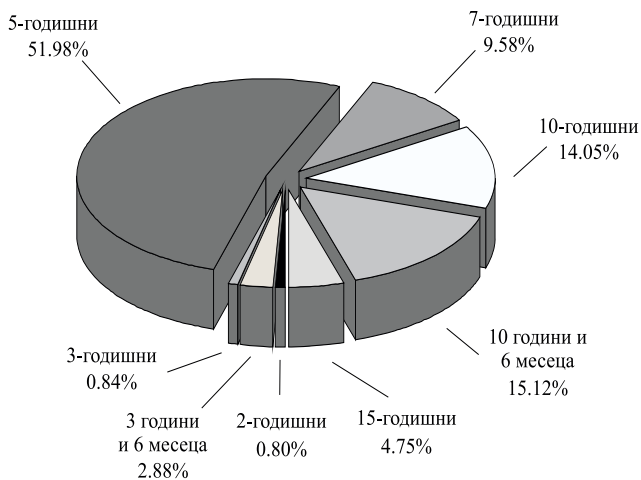
(продължава)

Структура на дълга	Размер на изплатените лихви/отстъпки
11. ДЦК, емитирани през 2013 г.	19 454.1
11.1. Средносрочни	6 702.6
3-годишни	1 712.0
5-годишни	4 990.7
11.2. Дългосрочни	12 751.4
7-годишни	5 693.9
10 години и 6 месеца	7 057.5
12. ДЦК, емитирани през 2014 г.	-16 066.6
12.1. Краткосрочни	433.4
3-месечни	433.4
6-месечни	0.0
9-месечни	0.0
12.2. Средносрочни	-5 913.9
2 години и 6 месеца	-1 428.6
5-годишни	-4 485.4
12.3. Дългосрочни	-10 586.1
7-годишни	-2 494.8
10 години и 6 месеца	-8 091.2
ВСИЧКО РАЗДЕЛ I	187 412.4
II. ДЪЛГ ПО ДЦК, ЕМИТИРАНИ ЗА СТРУКТУРНАТА РЕФОРМА	
А. Дълг по ДЦК, емитирани за уреждане на необслужваните кредити на държавни предприятия към банките	
1. Облигации, емитирани по реда на ПМС № 234/1992 г.	0.1
2. Облигации, емитирани по реда на чл. 4 и чл. 5 от ЗУНК/1993 г.	341.4
в левове	0.2
деноминирани в щатски долари (в левове по курса за деня)	179.4
деноминирани в евро (в левове по фиксирания курс)	161.7
3. Облигации, емитирани по реда на ПМС № 3/1994 г.	-
Всичко раздел А	341.4
ВСИЧКО РАЗДЕЛ II	341.4
ОБЩО РАЗХОДИ ПО ВЪТРЕШНИЯ ДЪРЖАВЕН ДЪЛГ	187 753.9

Структура на разходите по вътрешния държавен дълг



Структура на разходите по емисии на ДЦК към 30 юни



Номиналният размер на външния държавен дълг към края на юни възлиза на 3986.7 млн. евро.

Реализираното от началото на годината външно финансиране е 94 214.8 хил. лв. През този период са осъществени плащания по дълга в размер на 256 908.1 хил. лв., в т.ч. 148 646.4 хил. лв. по главници и 108 261.7 хил. лв. по лихви. Към края на юни извършените погашения са: по държавни инвестиционни заеми – 81 050.2 хил. лв., по кредити от Световната банка – 54 674.1 хил. лв., по задължения към Парижкия клуб – 12 314.3 хил. лв., и по активирани държавни гаранции – 607.9 хил. лв. Платените лихви са предимно по облигации – 64 128.6 хил. лв., по държавни инвестиционни заеми – 26 116.9 хил. лв., по задължения към Европейския съюз – 12 963.3 хил. лв., по заеми от Световната банка – 2959.5 хил. лв., и по кредити от Парижкия клуб – 2093.4 хил. лв.

Във валутната структура на външния дълг към края на юни 2014 г. относителният дял на дълга, деноминиран в евро, нараства и достига до 77.6%. Дългът, деноминиран в щатски долари и в други валути, намалява съответно до 20.3% и 2.1% (графика 18). Що се отнася до лихвената структура, към края на месеца дългът с фиксирани лихви нараства и достига 79.5%, а дългът с плаващи лихви намалява до 20.5% (графика 19). Среднопретегленият остатъчен срок на дълга е 8 години и 3 месеца (графика 20).

В структурата на външния дълг по видове инструменти и кредитори основен дял заемат еврооблигациите, емитирани на международните капиталови пазари (23.8%), следвани от държавните инвестиционни заеми (23.2%), глобалните облигации (20%) и кредитите от Световната банка (14.8%). Задълженията към Европейския съюз и Парижкия клуб са съответно 9.5% и 1.4%. Делът на другите кредитори е 7.3% (графика 21).

Външен държавен дълг

(млн. евро)

Структура	към 31.XII.	2014 г.					
	2013 г.	към 31.I.	към 28.II.	към 31.III.	към 30.IV.	към 30.VI.	
I. Облигации	1 738.2	1 753.8	1 736.5	1 737.9	1 734.4	1 748.4	1 745.4
1. Български глобални облигации в щ.д. с падеж 2015 г.	788.2	803.8	786.5	787.9	784.4	798.4	795.4
2. Еврооблигации, емитирани на МКП, с падеж 2017 г.	950.0	950.0	950.0	950.0	950.0	950.0	950.0
II. Кредити	2 264.6	2 270.8	2 289.4	2 266.5	2 255.0	2 246.0	2 241.3
1. Парижки клуб	63.0	63.0	63.0	56.7	56.7	56.7	56.7
2. Световна банка	618.0	618.6	618.4	609.2	600.1	595.6	590.6
2.1. Световна банка	605.5	605.5	605.5	596.4	587.2	582.5	579.1
2.2. ЯБМС/ЛВІС (JEXIM)	12.5	13.2	12.9	12.8	12.8	13.2	11.6
3. Европейски съюз	380.1	380.1	380.1	380.1	380.1	380.1	380.1
3.1. ЕИБ	380.1	380.1	380.1	380.1	380.1	380.1	380.1
4. Други	290.0	290.0	290.0	290.0	290.0	290.0	290.0
5. Държавни инвестиционни заеми	913.5	919.1	937.9	930.6	928.2	923.5	923.8
5.1. Световна банка	243.2	245.0	247.2	246.3	245.5	241.5	236.4
5.2. ЕИБ	567.7	568.0	586.3	580.9	580.1	577.7	585.8
5.3. Други	102.7	106.2	104.4	103.4	102.5	104.4	101.6
ВЪНШЕН ДЪРЖАВЕН ДЪЛГ	4 002.8	4 024.6	4 025.9	4 004.4	3 989.4	3 994.4	3 986.7

Забележки: 1. Размерът на дълга е по номинал.

2. Преизчислението на дълга в евро е по централния курс на БНБ за съответните валути към края на съответните периоди.

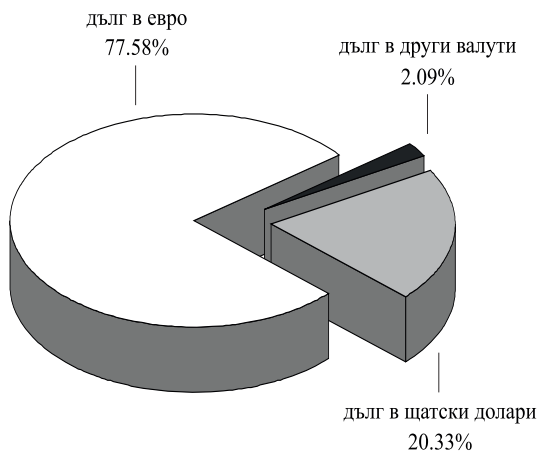
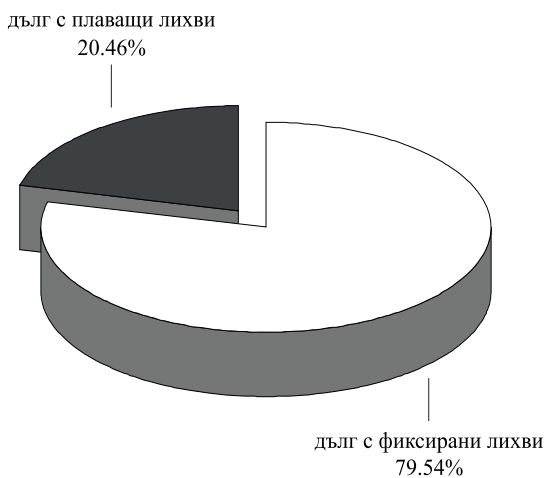
3. Данните за последния месец са предварителни.

Ново външно финансиране и извършени плащания по външния държавен дълг към 30 юни

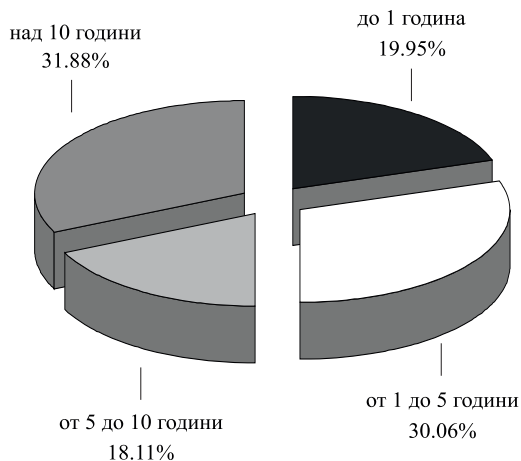
(ХИЛ. ЛВ.)

Структура	Получени кредити (траншове)	Извършени плащания в т. ч.	
		погашения	лихви
Външен държавен дълг	94 214.8	148 646.4	108 261.7
I. Облигации	-	-	64 128.6
1. Глобални облигации в щ.д. с падеж 2015 г.	-	-	64 128.6
2. Еврооблигации, емитирани на МКП, с падеж 2017 г.	-	-	-
II. Кредити	94 214.8	148 646.4	44 133.0
1. Парижки клуб	-	12 314.3	2 093.4
2. Световна банка	-	54 674.1	2 959.5
2.1. СБ	-	51 585.7	2 651.1
2.2. ЯБМС/ЈВІС	-	3 088.4	308.4
3. Европейски съюз	-	-	12 963.3
3.1. ЕИБ	-	-	12 963.3
4. Други	-	-	-
5. Държавни инвестиционни заеми	94 214.8	81 050.2	26 116.9
5.1. Световна банка	16 018.4	29 360.5	1 285.0
5.2. ЕИБ	78 196.4	42 953.2	21 832.3
5.3. Други	-	8 736.5	2 999.5
6. Активирани държавни гаранции	-	607.9	-
6.1. Световна банка	-	607.9	-

Забележки: 1. Левовата равностойност на полученото ново външно финансиране и на извършените плащания е изчислена по централния курс на БНБ за съответните чуждестранни валути към лева, валиден до 16 часа в деня на извършване на съответното плащане.
2. Данните са неокончателни.

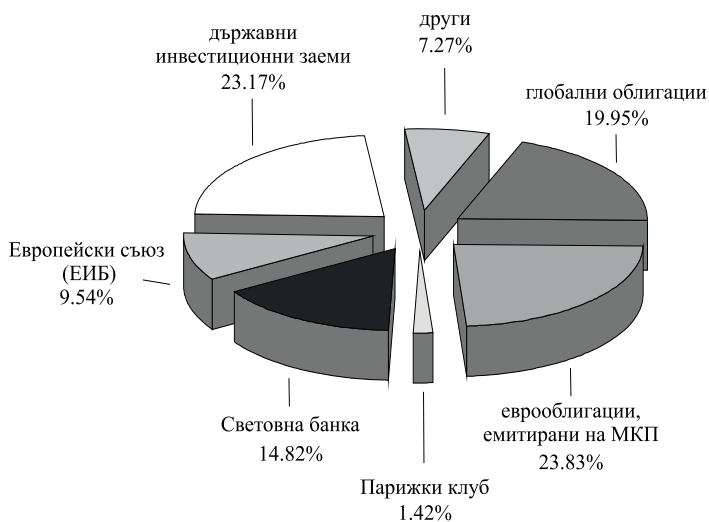
Валутна структура на външния държавен дълг към 30 юни**Лихвена структура на външния държавен дълг към 30 юни**

Остатъчен срок на външния държавен дълг към 30 юни

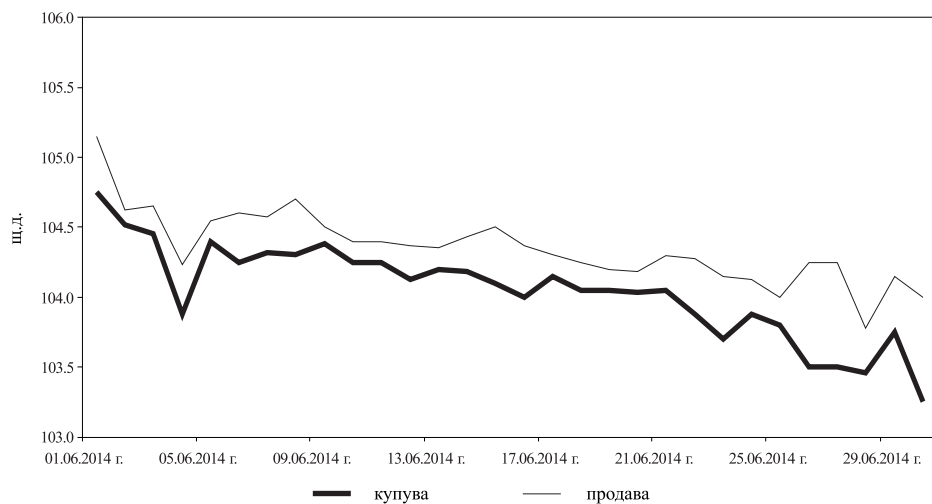


Забележка: Среднопретегленият остатъчен срок на външния държавен дълг е 8 години и 3 месеца.

Структура на външния дълг по инструменти и кредитори към 30 юни

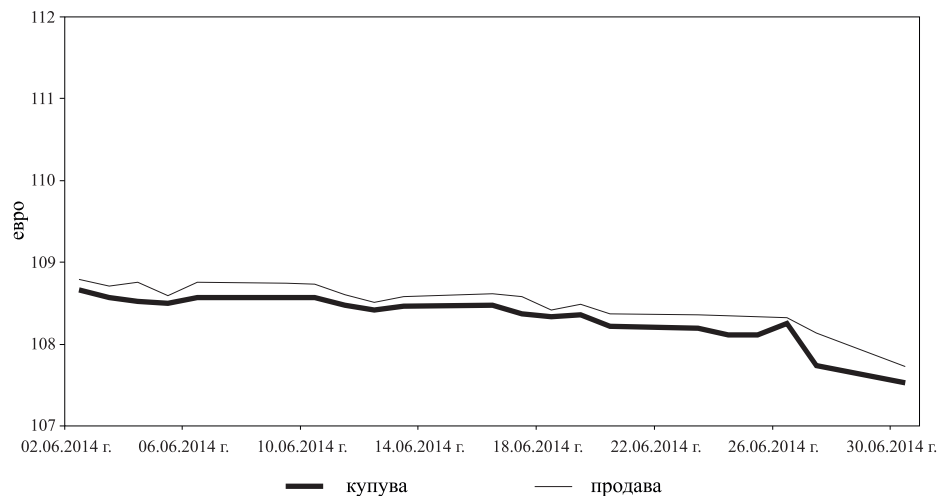


**Котировки „купува“ и „продава“ на българските глобални облигации
в щатски долари с фиксирана лихва 8.25% и падеж 2015 г.**



Източник: Блумбърг .

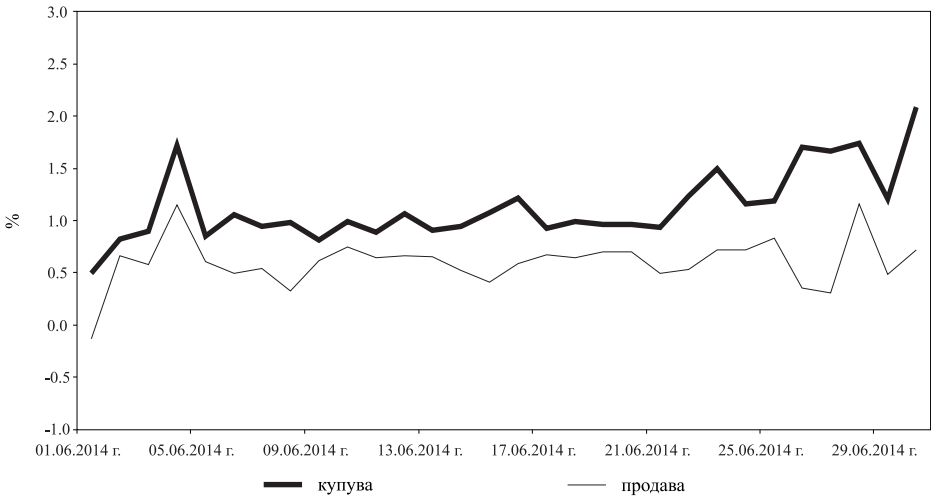
**Котировки „купува“ и „продава“ на българските облигации в евро с
фиксирана лихва 4.25% и падеж 2017 г.**



Източник: Блумбърг .

Графика 24

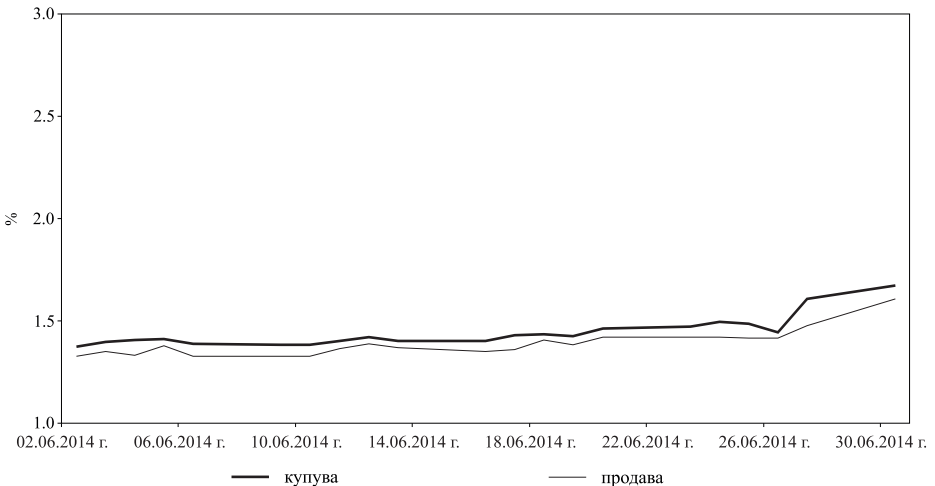
Доходност на база котировки „купува“ и „продава“ на българските глобални облигации в щатски долари с фиксирана лихва 8.25% и падеж 2015 г.



Източник: Блумбърг.

Графика 25

Доходност на база котировки „купува“ и „продава“ на българските облигации в евро с фиксирана лихва 4.25% и падеж 2017 г.



Източник: Блумбърг.

Към края на юни номиналният размер на държавния дълг възлиза на 8115.9 млн. евро, от който 4129.2 млн. евро вътрешен и 3986.7 млн. евро външен дълг.

В края на юни „съотношението държавен дълг/БВП“ е 19.7% (графика 26). Коефициентите на вътрешния и външния държавен дълг са съответно 10% и 9.7%.

В структурата на дълга относителният дял на вътрешния държавен дълг е 50.9%, а на външния – 49.1% (графика 27).

В края на юни дялът на дълга, деноминиран в евро, достигна 49.9%, в левове – 38.7%, в щатски долари – 10.4%, и в други валути – 1% (графика 28). В структурата на дълга по кредитори с най-голям относителен дял е вътрешният дълг – 50.9%, следван от Европейския съюз – 11.9%, еврооблигациите, емитирани на международните капиталови пазари – 11.7%, Световната банка – 10.1%, и глобални облигации – 9.8% (графика 29).

В лихвената структура на дълга в края на юни също се наблюдават промени – дялът на дълга с фиксирани лихви достигна 89%, а на този с плаващи лихви – 11% (графика 30).

Извършените плащания по държавния дълг за юни възлизат на 378.5 млн. лв. (графика 31). Във валутната структура на извършените плащания по дълга от началото на годината е регистриран превес на плащанията в левове – 1261.4 млн. лв, следвани от тези в евро – 211.7 млн. лв. след преизчислението им в левове. Плащанията по дълга в щатски долари са 69 млн. лв., а в японски йени – 10 млн. лв. (графика 32).

Размер на държавния дълг

(млн. евро)

Структура	2013 г.			2014 г.			към 30.VI, към 31.V, към 30.IV,
	към 31.XII,	към 31.I,	към 28.II,	към 31.III,	към 30.IV,	към 31.V,	
Вътрешен държавен дълг	3 215.8	3 661.4	3 658.5	3 709.7	3 760.1	3 632.3	4 129.2
I. Емисии на ДЦК	3 123.1	3 583.2	3 581.1	3 632.3	3 682.8	3 554.4	4 051.4
II. ДЦК, емитирани за структурната реформа	92.8	78.1	77.4	77.4	77.3	77.9	77.8
Външен държавен дълг	4 002.8	4 024.6	4 025.9	4 004.4	3 989.4	3 994.4	3 986.7
I. Облигации	1 738.2	1 753.8	1 736.5	1 737.9	1 734.4	1 748.4	1 745.4
1.1. Глобални облигации в шд. с падеж 2015 г.	788.2	803.8	786.5	787.9	784.4	798.4	795.4
1.2. Еврооблигации, емитирани на МКП, с падеж 2017 г.	950.0	950.0	950.0	950.0	950.0	950.0	950.0
II. Държавни заеми	2 264.6	2 270.8	2 289.4	2 266.5	2 255.0	2 246.0	2 241.3
1. Парижки клуб	63.0	63.0	63.0	56.7	56.7	56.7	56.7
2. Световна банка	618.0	618.6	618.4	609.2	600.1	595.6	590.6
2.1. Световна банка	605.5	605.5	605.5	596.4	587.2	582.5	579.1
2.2. ЯБМС/ЛВС	12.5	13.2	12.9	12.8	12.8	13.2	11.6
3. Европейски съюз	380.1	380.1	380.1	380.1	380.1	380.1	380.1
3.1. ЕИБ	380.1	380.1	380.1	380.1	380.1	380.1	380.1
4. Други	290.0	290.0	290.0	290.0	290.0	290.0	290.0
5. Държавни инвестиционни заеми	913.5	919.1	937.9	930.6	928.2	923.5	923.8
Общо държавен дълг	7 218.7	7 686.0	7 684.4	7 714.1	7 749.5	7 626.7	8 115.9
Общо държавен дълг/БВП (%)	18.1	18.6	18.6	18.7	18.8	18.5	19.7
Вътрешен държавен дълг/БВП (%)	8.1	8.9	8.9	9.0	9.1	8.8	10.0
Външен държавен дълг/БВП (%)	10.0	9.8	9.8	9.7	9.7	9.7	9.7

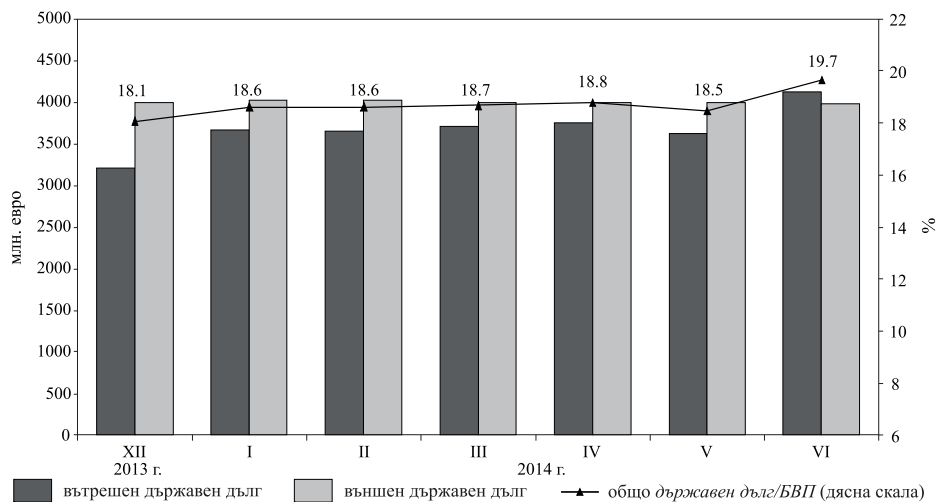
Забележки: 1. Размерът на дълга е по номинал.

2. За изчисляване са използвани актуализирани данни за БВП за 2013 г. – 78 115 млн. лв., и прогноза за БВП за 2014 г. – 80 699 млн. лв.

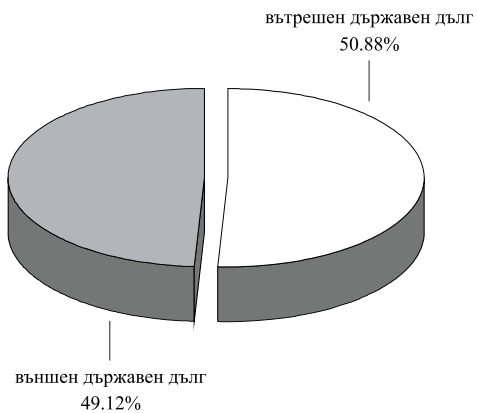
3. Преизчислението на дълга в евро е по централния курс на БНБ за съответните чуждестранни валути към края на съответните периоди.

4. Данните за последния месец са предварителни.

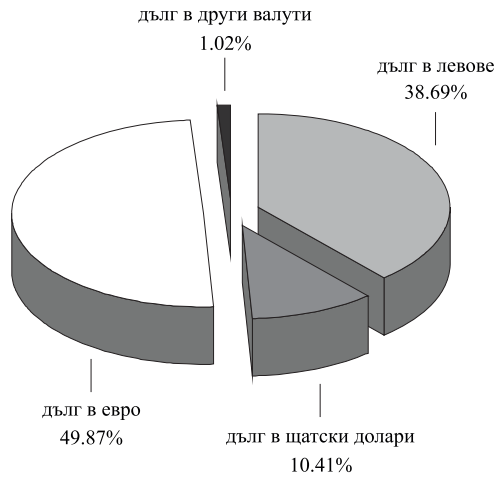
Динамика на вътрешния и на външния държавен дълг



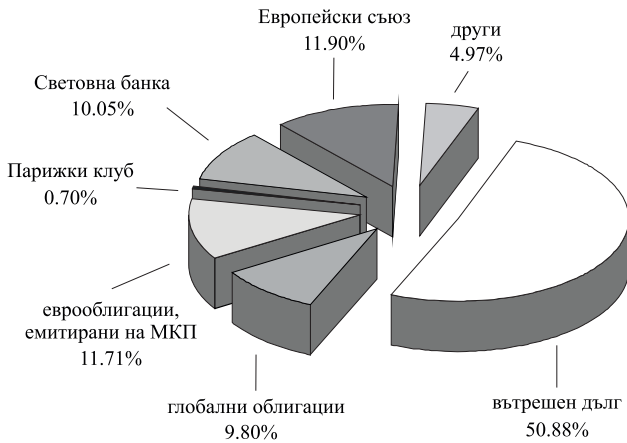
Структура на държавния дълг към 30 юни



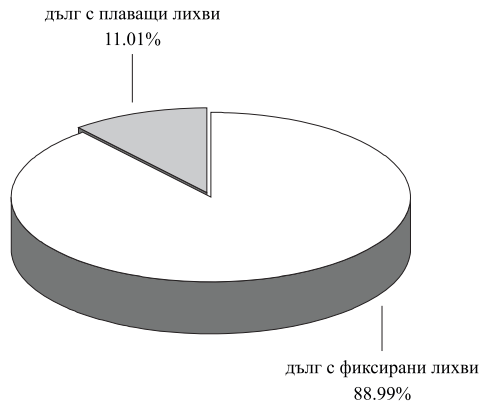
Валутна структура на държавния дълг към 30 юни



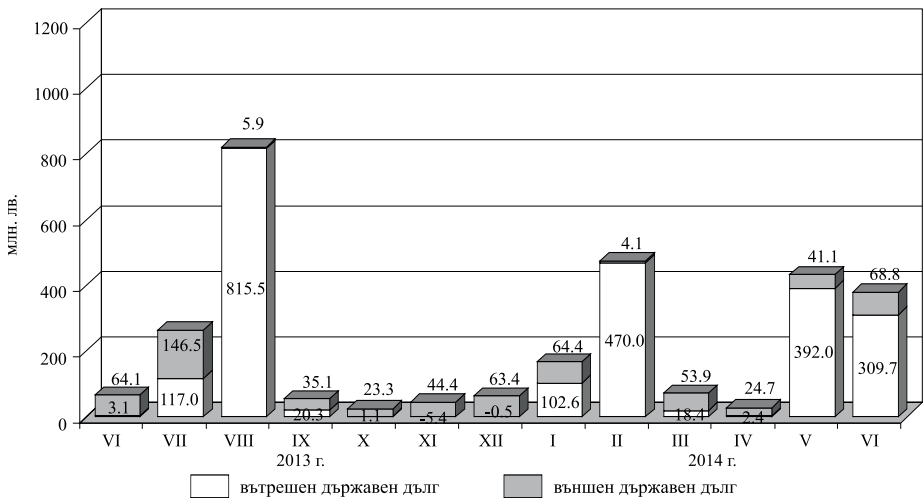
Структура на държавния дълг по кредитори към 30 юни



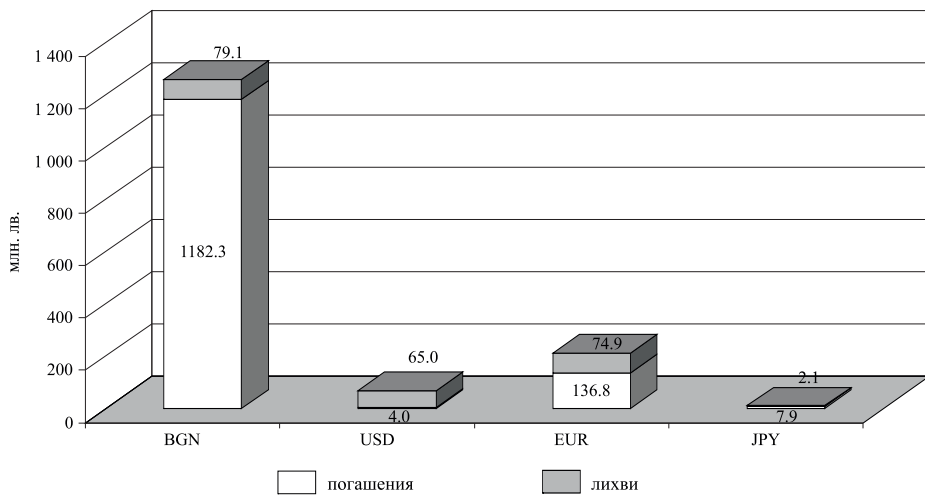
Лихвена структура на държавния дълг към 30 юни



Извършени плащания по дълга



Извършени плащания по дълга по видове валути към 30 юни



Емитирани на вътрешния пазар ДЦК, притежавани от нерезиденти

(хиляди лв.)

Видове ДЦК	31.XII.	31.I.	28.II.	31.III.	30.IV.	31.V.
	2013 г.	2014 г.				
Емисии на ДЦК	87 449.7	94 211.7	85 249.2	75 251.2	83 057.5	88 881.5
– в левове	44 081.8	50 843.8	42 189.8	32 403.1	39 202.2	42 992.2
– в евро	43 367.9	43 367.9	43 059.4	42 848.1	43 855.3	45 889.4
ДЦК, емитирани за структурната реформа	24.6	20.8	20.5	20.5	20.5	20.7
– в евро	9.5	7.9	7.9	7.9	7.9	7.9
– в щатски долари	15.2	12.9	12.6	12.6	12.6	12.8
Общо	87 474.3	94 232.5	85 269.7	75 271.7	83 077.9	88 902.2

Емитирани на международните пазари ДЦК, притежавани от резиденти

(млн. евро)

Видове ДЦК	31.XII.	31.I.	28.II.	31.III.	30.IV.	31.V.
	2013 г.	2014 г.				
Глобални облигации	438.1	449.4	446.0	447.3	450.8	466.8
– в щатски долари	438.1	449.4	446.0	447.3	450.8	466.8
Еврооблигации, емитирани на МКП, с падеж 2017 г.	382.3	369.7	367.9	360.5	363.1	404.9
Общо	820.4	819.2	813.9	807.8	813.8	871.7

Притежавани от пенсионни фондове и от пенсионноосигурителни дружества български ДЦК, емитирани на българския и на международните пазари*

(ХИЛ. ЛВ.)

Книжа	Валута	Пенсионни фондове и пенсионноосигурителни дружества			Общо
		УПФ	ППФ	ДПФ (вкл. ДПФПС)	
1. ДЦК, емитирани на българския пазар		697 042	79 849	71 515	848 407
1.1. ДЦК в левове	BGN	439 083	44 368	44 675	528 126
1.2. ДЦК в евро	EUR	256 822	35 005	26 793	318 621
1.3. ДЦК в щ.д.	USD	1 137	476	46	1 660
2. ДЦК, емитирани на международните пазари (български глобални облигации)		21 529	1 026	1 920	24 475
2.1. XS0145623624	USD	0	0	0	0
2.2. XS0802005289	EUR	21 529	1 026	1 920	24 475

* Данните са към 30 юни 2014 г.
УПФ – Универсален пенсионен фонд.
ППФ – Професионален пенсионен фонд.

ДПФ – Доброволен пенсионен фонд.
ДПФПС – Доброволен пенсионен фонд по професионални схеми.

Източник: Комисия за финансов надзор.

Притежавани от застрахователни дружества български ДЦК, емитирани на българския и на международните пазари*

(ХИЛ. ЛВ.)

Книжа	Валута	Застрахователни дружества		Общо
		общо-застрахователни	живото-застрахователни	
1. ДЦК, емитирани на българския пазар		298 643	265 813	564 456
1.1. ДЦК в левове	BGN	239 900	111 426	351 327
1.2. ДЦК в евро	EUR	57 723	145 090	202 813
1.3. ДЦК в щ.д.	USD	1 020	9 297	10 317
2. ДЦК, емитирани на международните пазари (български глобални облигации)		50 590	41 529	92 119
2.1. XS0145623624	USD	2 438	5 636	8 074
2.2. XS0802005289	EUR	48 152	35 893	84 045

* Данните са към 31 декември 2013 г.

Източник: Комисия за финансов надзор.

**Български глобални облигации и български облигации,
деноминирани в евро, емитирани на МКП, притежавани от
резиденти – банкови институции и други сектори**

Видове ДЦК	Валута (млн.)	31.XII. 2013 г.	2014 г.				
			31.I.	28.II.	31.III.	30.IV.	31.V.
1. 8.25% 2015 XS0145623624	USD	603.81	607.45	616.00	616.76	624.31	635.14
1.1. Банкови институции	USD	573.38	576.94	585.01	586.66	592.21	603.04
1.2. Други сектори*	USD	30.43	30.50	30.99	30.10	32.10	32.10
2. 4.25% 2017 XS0802005289	EUR	382.29	369.74	367.94	360.47	363.08	404.88
2.1. Банкови институции	EUR	243.22	223.02	217.99	210.92	202.48	232.66
2.2. Други сектори*	EUR	139.07	146.72	149.95	149.55	160.61	172.23
Общо	EUR	820.38	819.17	813.90	807.78	813.85	871.66

* Други сектори включват статистически единици от всички резидентни сектори с изключение на банките.

Към края на юни номиналният размер на държавногарантирания дълг възлиза на 373.4 млн. евро, от които 21.2 млн. евро са вътрешните държавни гаранции. В номинално изражение дългът намалява спрямо предходния месец приблизително с 6.9 млн. лв. Това се дължи на извършените погашения по външни държавногарантирани заеми през месеца.

Съотношението „държавногарантиран дълг/БВП“ е 0.9%.

Извършените от началото на годината плащания по дълга са в размер на 79 096.8 хил. лв., като 70 143.3 хил. лв. са погашения по главници и 8953.5 хил. лв. – по лихви.

В резултат от извършените през месеца операции във валутната структура на държавногарантирания дълг настъпват известни промени. В края на юни дялът му в евро достига стойност от 42.3%, на този в други валути – 50.1%, а в щатски долари и левове съответно 1.9% и 5.7% (графика 33).

През юни в лихвената структура на държавногарантирания дълг също настъпват промени – дялът на дълга с фиксирани лихви е 63.9%, а на този с плаващи лихви – 36.1% (графика 34).

В структурата на държавногарантирания дълг по отрасли с най-голям относителен дял е статията „енергетика“ (62.6%), следвана от „транспорт“ (23.6%) и „други“ (13.8%), (графика 35).

Държавногарантиран дълг

(млн. евро)

Структура	2013 г.		2014 г.					
	към 31.XII.	към 31.I.	към 31.I.	към 28.II.	към 31.III.	към 30.IV.	към 31.V.	към 30.VI.
Държавногарантиран дълг	396.5	404.3	397.1	382.8	379.2	379.2	379.2	373.4
I. Възгребен държавногарантиран дълг	18.3	18.9	20.6	21.2	21.2	21.2	21.3	21.2
1. Гаранции по Закона за студентското кредитиране	18.3	18.9	20.6	21.2	21.2	21.2	21.3	21.2
II. Външен държавногарантиран дълг	378.2	385.4	376.4	361.7	358.0	358.0	358.0	352.1
1. Световна банка	26.7	26.8	26.6	26.7	26.4	26.4	26.6	22.3
2. ЕИБ	1.9*	1.9	1.9	1.9	1.9	1.9	1.9	1.6
3. ЕБВР	8.8	8.8	8.4	6.3	6.3	6.3	6.3	6.3
4. Други	340.9	347.9	339.6	326.8	323.4	323.4	323.2	321.9
Държавногарантиран дълг/БВП (%)	1.0	1.0	1.0	0.9	0.9	0.9	0.9	0.9

Забележки: 1. Размерът на дълга е по номинал.

2. Преизчислението на дълга в евро е по централния курс на БНБ за съответните валути към края на съответните периоди.

3. Данните за последния месец са предварителни.

* Актуализирани данни.

Ново финансиране и извършени плащания по държавногарантирания дълг към 30 юни

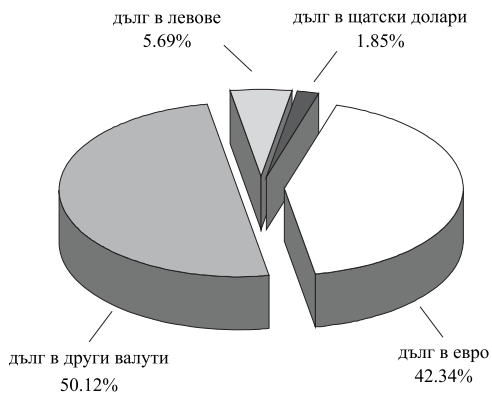
(ХИЛ. ЛВ.)

Структура	Получени кредити (траншове)	Извършени плащания, в т.ч.	
		погашения	лихви
I. Вътрешен държавногарантиран дълг	7 325.3	1 538.3	-
1. Гаранции по Закона за студентското кредитиране	7 325.3	1 538.3	-
II. Външен държавногарантиран дълг	-	68 605.0	8 953.5
1. Световна банка	-	8 840.5	156.4
2. ЕИБ	-	411.8	1.1
3. ЕБВР	-	4 870.9	117.7
4. Други	-	54 481.8	8 678.2
Държавногарантиран дълг	7 325.3	70 143.3	8 953.5

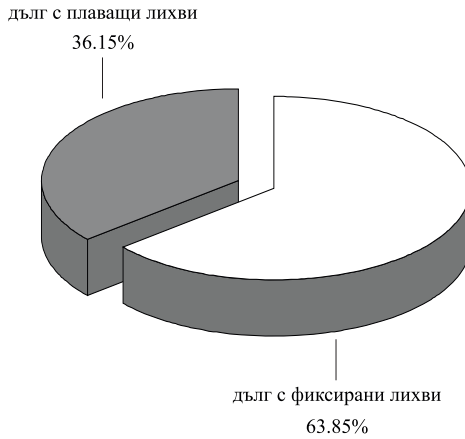
- Забележки:**
1. Левовата равностойност на полученото ново външно финансиране и на извършените плащания е изчислена по централния курс на БНБ за съответните чуждестранни валути към лева, валиден до 16 часа в деня на извършване на съответното плащане.
 2. Данните са неокончателни.

Графика 33

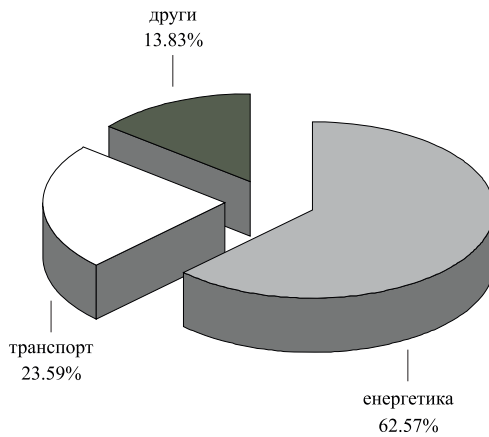
Валутна структура на държавногарантирания дълг към 30 юни



Лихвена структура на държавногарантирания дълг към 30 юни



Отраслова структура на държавногарантирания дълг към 30 юни



ПРИЛОЖЕНИЯ

Емисии на съкровищни бонове в обращение

ДЦК с матуритет 5 месеца

Номер на емисията	BG3010314006	
	I - во отваряне	Общо за емисията
Дата на аукциона	30.06.2014	
Дата на емитиране	30.06.2014	30.06.2014
Дата на падежа	30.11.2014	30.11.2014
Номинална стойност на предложеното количество (хил. лв.)	1 500 000.00	1 500 000.00
Съкупна номинална стойност на заявените поръчки (хил. лв.)	1 508 560.00	1 508 560.00
Съкупна номинална стойност на одобрените поръчки (хил. лв.)	1 228 560.00	1 228 560.00
Средна цена на одобрените поръчки на 100 лв. номинал	99.18	99.18
Лихвен процент	0.00	0.00
Коефициент на покритие	1.01	1.01
Средна годишна доходност (%)	1.95	1.95

ДЦК с матуритет 6 месеца

Номер на емисията	BG 3010014002	
	I - во отваряне	Общо за емисията
Дата на аукциона	06.01.2014	
Дата на емитиране	08.01.2014	08.01.2014
Дата на падежа	08.07.2014	08.07.2014
Номинална стойност на предложеното количество (хил. лв.)	400 000.00	400 000.00
Съкупна номинална стойност на заявените поръчки (хил. лв.)	810 400.00	810 400.00
Съкупна номинална стойност на одобрените поръчки (хил. лв.)	400 000.00	400 000.00
Средна цена на одобрените поръчки на 100 лв. номинал	99.70	99.70
Лихвен процент	0.00	0.00
Коефициент на покритие	2.03	2.03
Средна годишна доходност (%)	0.60	0.60

ДЦК с матуритет 9 месеца

Номер на емисията	BG 3010114000	
	I - во отваряне	Общо за емисията
Дата на аукциона	27.01.2014	
Дата на емитиране	29.01.2014	29.01.2014
Дата на падежа	29.10.2014	29.10.2014
Номинална стойност на предложеното количество (хил. лв.)	400 000.00	400 000.00
Съвкупна номинална стойност на заявените поръчки (хил. лв.)	843 800.00	843 800.00
Съвкупна номинална стойност на одобрените поръчки (хил. лв.)	400 000.00	400 000.00
Средна цена на одобрените поръчки на 100 лв. номинал	99.56	99.56
Лихвен процент	0.00	0.00
Коефициент на покритие	2.11	2.11
Средна годишна доходност (%)	0.58	0.58

ДЦК с матуритет 1 година

Номер на емисията	BG3010113002	
	I отваряне	Общо за емисията
Дата на аукциона	02.09.2013	
Дата на емитиране	04.09.2013	04.09.2013
Дата на падежа	04.09.2014	04.09.2014
Номинална стойност на предложеното количество (хил. лв.)	300 000.00	300 000.00
Съвкупна номинална стойност на заявените поръчки (хил. лв.)	1 058 700.00	1 058 700.00
Съвкупна номинална стойност на одобрените поръчки (хил. лв.)	300 000.00	300 000.00
Средна цена на одобрените поръчки на 100 лв. номинал	99.4	99.4
Лихвен процент	0.00	0.00
Коефициент на покритие	3.53	3.53
Средна годишна доходност (%)	0.60	0.60

Емисии на съкровищни облигации в обращение

ДЦК с матуритет 2 години и 6 месеца

Номер на емисията	BG2030114115		Общо за емисията
	I отваряне	II отваряне	
Дата на аукциона	24.03.2014	19.05.2014	
Дата на емитиране	26.03.2014	26.03.2014	26.03.2014
Дата на падежа	29.09.2016	29.09.2016	29.09.2016
Номинална стойност на предложеното количество (хил. лв.)	50 000.00	50 000.00	100 000.00
Съвкупна номинална стойност на заявените поръчки (хил. лв.)	236 550.00	167 900.00	404 450.00
Съвкупна номинална стойност на одобрените поръчки (хил. лв.)	50 000.00	50 000.00	100 000.00
Средна цена на одобрените поръчки на 100 лв. номинал	101.06	101.57	101.32
Лихвен процент	1.50	1.50	1.50
Коефициент на покритие	4.73	3.36	4.04
Средна годишна доходност (%)	1.07	0.86	0.95

Забележка: Министерството на финансите не одобри заявените поръчки на проведения на 23 юни 2014 г. аукцион.

ДЦК с матуритет 3 години

Номер на емисията	BG2030113117					Общо за емисията
	I отваряне	II отваряне	III отваряне	IV отваряне	V отваряне	
Дата на аукциона	28.01.2013	08.04.2013	01.07.2013	06.11.2013	02.12.2013	
Дата на емитиране	30.01.2013	30.01.2013	30.01.2013	30.01.2013	30.01.2013	30.01.2013
Дата на падежа	30.01.2016	30.01.2016	30.01.2016	30.01.2016	30.01.2016	30.01.2016
Номинална стойност на предложеното количество (хил. лв.)	40 000.00	40 000.00	35 000.00	40 000.00	71 400.00	226 400.00
Съвкупна номинална стойност на заявените поръчки (хил. лв.)	149 000.00	143 650.00	69 525.00	155 350.00	137 350.00	654 875.00
Съвкупна номинална стойност на одобрените поръчки (хил. лв.)	40 000.00	40 000.00	35 000.00	40 000.00	71 400.00	226 400.00
Средна цена на одобрените поръчки на 100 лв. номинал	101.11	100.51	99.66	100.57	100.89	100.62
Лихвен процент	1.50	1.50	1.50	1.50	1.50	1.50
Коефициент на покритие	3.73	3.59	1.99	3.88	1.92	2.89
Средна годишна доходност (%)	1.13	1.32	1.62	1.24	1.08	1.25

ДЦК с матуритет 3 години и 6 месеца

Номер на емисията	BG2030110113			
	I отваряне	II отваряне	III отваряне	IV отваряне
Дата на аукциона	20.12.2010	21.02.2011	04.04.2011	06.06.2011
Дата на емитиране	22.12.2010	22.12.2010	22.12.2010	22.12.2010
Дата на падежа	22.06.2014	22.06.2014	22.06.2014	22.06.2014
Номинална стойност на предложеното количество (хил. лв.)	30 000.00	40 000.00	55 000.00	50 000.00
Съвкупна номинална стойност на заявените поръчки (хил. лв.)	90 350.00	98 450.00	100 800.00	87 700.00
Съвкупна номинална стойност на одобрените поръчки (хил. лв.)	30 000.00	40 000.00	55 000.00	50 000.00
Средна цена на одобрените поръчки на 100 лв. номинал	99.31	99.53	99.90	99.83
Лихвен процент	3.45	3.45	3.45	3.45
Коефициент на покритие	3.01	2.46	1.83	1.75
Средна годишна доходност (%)	3.69	3.63	3.51	3.54

(продължава)

ДЦК с матуритет 3 години и 6 месеца

Номер на емисията	BG2030110113 (продължение)			Общо за емисията
	V отваряне	VI отваряне	VII отваряне	
Дата на аукциона	25.07.2011	12.09.2011	07.11.2011	
Дата на емитиране	22.12.2010	22.12.2010	22.12.2010	22.12.2010
Дата на падежа	22.06.2014	22.06.2014	22.06.2014	22.06.2014
Номинална стойност на предложеното количество (хил. лв.)	30 000.00	35 000.00	50 000.00	290 000.00
Съвкупна номинална стойност на заявените поръчки (хил. лв.)	65 750.00	110 260.01	88 850.00	642 160.01
Съвкупна номинална стойност на одобрените поръчки (хил. лв.)	30 000.00	51 510.01	50 000.00	306 510.01
Средна цена на одобрените поръчки на 100 лв. номинал	99.86	100.50	100.84	100.03
Лихвен процент	3.45	3.45	3.45	3.45
Коефициент на покритие	2.19	3.15	1.78	2.31
Средна годишна доходност (%)	3.53	3.29	3.14	3.45

5-годишни ДЦК

Номер на емисията	BG203001113*			
	I отваряне	II отваряне	III отваряне	IV отваряне
Дата на аукциона	28.03.2011	16.05.2011	04.07.2011	26.09.2011
Дата на емитиране	30.03.2011	30.03.2011	30.03.2011	30.03.2011
Дата на падежа	30.03.2016	30.03.2016	30.03.2016	30.03.2016
Номинална стойност на предложеното количество (хил. евро)	25 000.00	35 000.00	50 000.00	35 000.00
Съвкупна номинална стойност на заявените поръчки (хил. евро)	118 670.00	117 520.00	72 800.00	66 850.00
Съвкупна номинална стойност на одобрените поръчки (хил. евро)	25 000.00	35 000.00	14 000.00	35 000.00
Средна цена на одобрените поръчки на 100 евро номинал	99.52	99.78	99.53	100.58
Лихвен процент	4.00	4.00	4.00	4.00
Коефициент на покритие	4.75	3.36	1.46	1.91
Средна годишна доходност (%)	4.16	4.10	4.16	3.90

(продължава)

5-годишни ДЦК

Номер на емисията	BG2030011113* (продължение)			Общо за емисията
	V отваряне	VI отваряне	VII отваряне	
Дата на аукциона	17.10.2011	13.02.2012	27.02.2012	
Дата на емитиране	30.03.2011	30.03.2011	30.03.2011	30.03.2011
Дата на падежа	30.03.2016	30.03.2016	30.03.2016	30.03.2016
Номинална стойност на предложеното количество (хил. евро)	35 000.00	35 000.00	50 000.00	265 000.00
Съвкупна номинална стойност на заявените поръчки (хил. евро)	72 404.00	116 615.00	78 460.00	643 319.00
Съвкупна номинална стойност на одобрените поръчки (хил. евро)	35 000.00	35 000.00	34 510.00	213 510.00
Средна цена на одобрените поръчки на 100 евро номинал	100.48	102.17	102.02	100.73
Лихвен процент	4.00	4.00	4.00	4.00
Коефициент на покритие	2.07	3.33	1.57	2.63
Средна годишна доходност (%)	3.93	3.47	3.50	3.85

* Емисията е деноминирана в евро и всички стойности, отнасящи се за нея, са в евро.

Забележка: Министерството на финансите не одобри заявените поръчки на проведените на 5.XII.2011 г. и 9.IV.2012 г. аукциони.

5-годишни ДЦК

Номер на емисията	BG2030013119			
	I отваряне	II отваряне	III отваряне	IV отваряне
Дата на аукциона	21.01.2013	18.02.2013	25.03.2013	22.04.2013
Дата на емитиране	23.01.2013	23.01.2013	23.01.2013	23.01.2013
Дата на падежа	23.01.2018	23.01.2018	23.01.2018	23.01.2018
Номинална стойност на предложеното количество (хил. лв.)	40 000.00	45 000.00	50 000.00	50 000.00
Съвкупна номинална стойност на заявените поръчки (хил. лв.)	126 000.00	77 230.00	107 900.00	161 750.00
Съвкупна номинална стойност на одобрените поръчки (хил. лв.)	40 000.00	45 000.00	50 000.00	50 000.00
Средна цена на одобрените поръчки на 100 лв. номинал	106.41	104.78	103.29	105.00
Лихвен процент	3.00	3.00	3.00	3.00
Коефициент на покритие	3.15	1.72	2.16	3.24
Средна годишна доходност (%)	1.66	1.99	2.29	1.90

(продължава)

5-годишни ДЦК

Номер на емисията	BG2030013119 (продължение)			Общо за емисията
	V отваряне	VI отваряне	VII отваряне	
Дата на аукциона	12.08.2013	16.09.2013	21.10.2013	
Дата на емитиране	23.01.2013	23.01.2013	23.01.2013	23.01.2013
Дата на падежа	23.01.2018	23.01.2018	23.01.2018	23.01.2018
Номинална стойност на предложеното количество (хил. лв.)	50 000.00	45 000.00	50 000.00	330 000.00
Съвкупна номинална стойност на заявените поръчки (хил. лв.)	84 150.00	114 650.00	109 200.00	780 880.00
Съвкупна номинална стойност на одобрените поръчки (хил. лв.)	50 000.00	45 000.00	50 000.00	330 000.00
Средна цена на одобрените поръчки на 100 лв. номинал	102.65	102.73	103.96	104.06
Лихвен процент	3.00	3.00	3.00	3.00
Коефициент на покритие	1.68	2.55	2.18	2.37
Средна годишна доходност (%)	2.38	2.35	2.03	2.10

5-годишни ДЦК

Номер на емисията	BG 2030014117			
	I - во отваряне	II отваряне	III отваряне	Общо за емисията
Дата на аукциона	20.01.2014	07.04.2014	09.06.2014	
Дата на емитиране	22.01.2014	22.01.2014	22.01.2014	22.01.2014
Дата на падежа	22.01.2019	22.01.2019	22.01.2019	22.01.2019
Номинална стойност на предложеното количество (хил. лв.)	50 000.00	50 000.00	50 000.00	150 000.00
Съвкупна номинална стойност на заявените поръчки (хил. лв.)	120 860.00	107 220.00	73 400.00	301 480.00
Съвкупна номинална стойност на одобрените поръчки (хил. лв.)	50 000.00	50 000.00	50 000.00	150 000.00
Средна цена на одобрените поръчки на 100 лв. номинал	101.57	102.80	103.11	102.49
Лихвен процент	2.50	2.50	2.50	2.50
Коефициент на покритие	2.42	2.14	1.47	2.01
Средна годишна доходност (%)	2.18	1.89	1.80	1.96

7-годишни ДЦК

Номер на емисията	BG2040110210				
	I отваряне	II отваряне	III отваряне	IV отваряне	V отваряне
Дата на аукциона	15.02.2010	19.04.2010	03.05.2010	25.10.2010	15.08.2011
Дата на емитиране	17.02.2010	17.02.2010	17.02.2010	17.02.2010	17.02.2010
Дата на падежа	17.02.2017	17.02.2017	17.02.2017	17.02.2017	17.02.2017
Номинална стойност на предложеното количество (хил. лв.)	35 000.00	30 000.00	35 000.00	30 00.00	40 000.00
Съвкупна номинална стойност на заявените поръчки (хил. лв.)	118 600.00	47 047.25	46 950.00	134 130.00	74 585.60
Съвкупна номинална стойност на одобрените поръчки (хил. лв.)	35 000.00	30 000.00	35 000.00	30 00.00	40 000.00
Средна цена на одобрените поръчки на 100 лв. номинал	95.64	93.96	91.78	95.77	100.13
Лихвен процент	4.50	4.50	4.50	4.50	4.50
Коефициент на покритие	3.39	1.57	1.34	4.47	1.86
Средна годишна доходност (%)	5.33	5.66	6.09	5.38	4.53

(продължава)

7-годишни ДЦК

Номер на емисията	BG2040110210 (продължение)				Общо за емисията
	VI отваряне	VII отваряне	VIII отваряне	IX отваряне	
Дата на аукциона	19.09.2011	24.10.2011	21.11.2011	23.01.2012	
Дата на емитиране	17.02.2010	17.02.2010	17.02.2010	17.02.2010	17.02.2010
Дата на падежа	17.02.2017	17.02.2017	17.02.2017	17.02.2017	17.02.2017
Номинална стойност на предложеното количество (хил. лв.)	55 000.00	50 000.00	50 000.00	50 000.00	375 000.00
Съвкупна номинална стойност на заявените поръчки (хил. лв.)	160 050.00	25 232.31	121 875.00	146 870.00	875 340.16
Съвкупна номинална стойност на одобрените поръчки (хил. лв.)	55 000.00	25 232.31	50 000.00	63 520.00	363 752.31
Средна цена на одобрените поръчки на 100 лв. номинал	100.72	100.75	101.48	102.67	98.79
Лихвен процент	4.50	4.50	4.50	4.50	4.50
Коефициент на покритие	2.91	0.50	2.44	2.94	2.38
Средна годишна доходност (%)	4.40	4.40	4.23	3.96	4.75

7-годишни ДЦК

Номер на емисията	BG2040112216*				Общо за емисията
	I отваряне	II отваряне	III отваряне	IV отваряне	
Дата на аукциона	16.01.2012	05.03.2012	10.09.2012	12.11.2012	
Дата на емитиране	18.01.2012	18.01.2012	18.01.2012	18.01.2012	18.01.2012
Дата на падежа	18.01.2019	18.01.2019	18.01.2019	18.01.2019	18.01.2019
Номинална стойност на предложеното количество (хил. евро)	35 000.00	30 000.00	30 000.00	30 000.00	125 000.00
Съвкупна номинална стойност на заявените поръчки (хил. евро)	119 600.00	100 400.00	110 465.00	57 600.00	388 065.00
Съвкупна номинална стойност на одобрените поръчки (хил. евро)	35 000.00	30 000.00	30 000.00	30 000.00	125 000.00
Средна цена на одобрените поръчки на 100 евро номинал	100.57	101.95	109.26	111.30	105.56
Лихвен процент	4.50	4.50	4.50	4.50	4.50
Коефициент на покритие	3.42	3.35	3.68	1.92	3.10
Средна годишна доходност (%)	4.45	4.21	2.91	2.53	3.56

* Емисията е деноминирана в евро и всички стойности, отнасящи се за нея, са в евро.

Забележка: Министерството на финансите не одобри заявените поръчки на проведения на 10.XII.2012 г. аукцион.

7-годишни ДЦК

Номер на емисията	BG2040113214*			
	I отваряне	II отваряне	III отваряне	IV отваряне
Дата на аукциона	14.01.2013	11.02.2013	18.03.2013	13.05.2013
Дата на емитиране	16.01.2013	16.01.2013	16.01.2013	16.01.2013
Дата на падежа	16.01.2020	16.01.2020	16.01.2020	16.01.2020
Номинална стойност на предложеното количество (хил. евро)	20 000.00	20 000.00	20 000.00	20 000.00
Съвкупна номинална стойност на заявените поръчки (хил. евро)	98 056.00	58 090.00	59 180.00	56 680.00
Съвкупна номинална стойност на одобрените поръчки (хил. евро)	20 000.00	20 000.00	20 000.00	20 000.00
Средна цена на одобрените поръчки на 100 евро номинал	106.22	106.96	104.32	106.54
Лихвен процент	3.50	3.50	3.50	3.50
Коефициент на покритие	4.90	2.90	2.96	2.83
Средна годишна доходност (%)	2.54	2.42	2.82	2.45

(продължава)

7-годишни ДЦК

Номер на емисията	BG2040113214* (продължение)				Общо за емисията
	V отваряне	VI отваряне	VII отваряне	VIII отваряне	
Дата на аукциона	17.06.2013	30.09.2013	11.11.2013	09.12.2013	
Дата на емитиране	16.01.2013	16.01.2013	16.01.2013	16.01.2013	16.01.2013
Дата на падежа	16.01.2020	16.01.2020	16.01.2020	16.01.2020	16.01.2020
Номинална стойност на предложеното количество (хил. евро)	20 000.00	20 000.00	25 000.00	20 000.00	165 000.00
Съвкупна номинална стойност на заявените поръчки (хил. евро)	33 970.00	55 640.00	65 540.00	51 790.00	478 946.00
Съвкупна номинална стойност на одобрените поръчки (хил. евро)	20 000.00	20 000.00	25 000.00	20 000.00	165 000.00
Средна цена на одобрените поръчки на 100 евро номинал	104.17	102.69	103.61	103.95	104.77
Лихвен процент	3.50	3.50	3.50	3.50	3.50
Коефициент на покритие	1.70	2.78	2.62	2.59	2.90
Средна годишна доходност (%)	2.82	3.05	2.88	2.81	2.73

* Емисията е деноминирана в евро и всички стойности, отнасящи се за нея, са в евро.

7-годишни ДЦК

Номер на емисията	BG2040114212*			Общо за емисията
	I - во отваряне	II отваряне	III отваряне	
Дата на аукциона	10.02.2014	28.04.2014	26.05.2014	
Дата на емитиране	12.02.2014	12.02.2014	12.02.2014	12.02.2014
Дата на падежа	12.02.2021	12.02.2021	12.02.2021	12.02.2021
Номинална стойност на предложеното количество (хил. евро)	25 000.00	25 000.00	25 000.00	75 000.00
Съвкупна номинална стойност на заявените поръчки (хил. евро)	66 350.00	63 830.00	77 175.00	207 355.00
Съвкупна номинална стойност на одобрените поръчки (хил. евро)	25 000.00	25 000.00	25 000.00	75 000.00
Средна цена на одобрените поръчки на 100 евро номинал	100.37	103.09	104.68	102.71
Лихвен процент	3.00	3.00	3.00	3.00
Коефициент на покритие	2.65	2.55	3.09	2.76
Средна годишна доходност (%)	2.97	2.52	2.26	2.58

* Емисията е деноминирана в евро и всички стойности, отнасящи се за нея, са в евро.

10-годишни ДЦК

Номер на емисията	BG2040005212						Общо за емисията
	I отваряне	II отваряне	III отваряне	IV отваряне	V отваряне	VI отваряне	
Дата на аукциона	10.01.2005	07.03.2005	06.06.2005	04.07.2005	19.09.2005	03.10.2005	
Дата на емитиране	12.01.2005	12.01.2005	12.01.2005	12.01.2005	12.01.2005	12.01.2005	12.01.2005
Дата на падежа	12.01.2015	12.01.2015	12.01.2015	12.01.2015	12.01.2015	12.01.2015	12.01.2015
Номинална стойност на предложеното количество (хил. лв.)	25 000.00	25 000.00	15 000.00	35 000.00	25 000.00	25 000.00	150 000.00
Съвкупна номинална стойност на заявените поръчки (хил. лв.)	130 600.00	102 150.00	86 325.00	158 625.00	79 707.00	80 350.00	637 757.00
Съвкупна номинална стойност на одобрените поръчки (хил. лв.)	25 000.00	25 000.00	15 000.00	35 000.00	25 000.00	25 000.00	150 000.00
Средна цена на одобрените поръчки на 100 лв. номинал	100.68	101.09	103.74	105.00	106.40	106.20	103.94
Лихвен процент	4.25	4.25	4.25	4.25	4.25	4.25	4.25
Коефициент на покритие	5.22	4.09	5.76	4.53	3.19	3.21	4.33
Средна годишна доходност (%)	4.21	4.16	3.82	3.66	3.47	3.49	3.79

10-годишни ДЦК

Номер на емисията	BG2040006210						Общо за емисията
	I отваряне	II отваряне	III отваряне	IV отваряне	V отваряне	VI отваряне	
Дата на аукциона	03.01.2006	20.02.2006	25.04.2006	24.07.2006	18.12.2006	28.11.2011	
Дата на емитиране	04.01.2006	04.01.2006	04.01.2006	04.01.2006	04.01.2006	04.01.2006	04.01.2006
Дата на падежа	04.01.2016	04.01.2016	04.01.2016	04.01.2016	04.01.2016	04.01.2016	04.01.2016
Номинална стойност на предложеното количество (хил. лв.)	50 000.00	30 000.00	50 000.00	20 000.00	20 000.00	50 000.00	220 000.00
Съвкупна номинална стойност на заявените поръчки (хил. лв.)	96 350.00	107 905.00	97 410.00	67 765.00	87 500.00	31 090.00	488 020.00
Съвкупна номинална стойност на одобрените поръчки (хил. лв.)	50 000.00	30 000.00	50 000.00	20 000.00	20 000.00	31 090.00	201 090.00
Средна цена на одобрените поръчки на 100 лв. номинал	98.26	97.61	92.02	91.00	95.36	98.40	95.62
Лихвен процент	3.50	3.50	3.50	3.50	3.50	3.50	3.50
Коефициент на покритие	1.93	3.60	1.95	3.39	4.38	0.62	2.64
Средна годишна доходност (%)	3.74	3.83	4.58	4.74	4.16	3.96	4.14

10-годишни ДЦК

Номер на емисията	BG2040007218					
	I отваряне	II отваряне	III отваряне	IV отваряне	V отваряне	VI отваряне
Дата на аукциона	08.01.2007	19.02.2007	12.03.2007	07.05.2007	09.07.2007	17.09.2007
Дата на емитиране	10.01.2007	10.01.2007	10.01.2007	10.01.2007	10.01.2007	10.01.2007
Дата на падежа	10.01.2017	10.01.2017	10.01.2017	10.01.2017	10.01.2017	10.01.2017
Номинална стойност на предложеното количество (хил. лв.)	35 000.00	30 000.00	30 000.00	25 000.00	35 000.00	35 000.00
Съвкупна номинална стойност на заявените поръчки (хил. лв.)	133 640.00	120 700.00	98 700.00	93 600.00	87 600.00	69 050.00
Съвкупна номинална стойност на одобрените поръчки (хил. лв.)	35 000.00	30 000.00	30 000.00	25 000.00	35 000.00	35 000.00
Средна цена на одобрените поръчки на 100 лв. номинал	99.94	99.72	100.18	99.05	95.95	98.27
Лихвен процент	4.25	4.25	4.25	4.25	4.25	4.25
Коефициент на покритие	3.82	4.02	3.29	3.74	2.50	1.97
Средна годишна доходност (%)	4.31	4.34	4.28	4.43	4.85	4.54

(продължава)

10-годишни ДЦК

Номер на емисията	BG2040007218 (продължение)					Общо за емисията
	VII отваряне	VIII отваряне	IX отваряне	X отваряне	XI отваряне	
Дата на аукциона	12.11.2007	03.12.2007	20.02.2012	19.03.2012	14.05.2012	
Дата на емитиране	10.01.2007	10.01.2007	10.01.2007	10.01.2007	10.01.2007	10.01.2007
Дата на падежа	10.01.2017	10.01.2017	10.01.2017	10.01.2017	10.01.2017	10.01.2017
Номинална стойност на предложеното количество (хил. лв.)	30 000.00	30 000.00	50 000.00	50 000.00	50 000.00	400 000.00
Съвкупна номинална стойност на заявените поръчки (хил. лв.)	53 700.00	59 050.00	99 450.00	98 750.00	110 050.00	1 024 290.00
Съвкупна номинална стойност на одобрените поръчки (хил. лв.)	30 000.00	30 000.00	50 000.00	50 000.00	50 000.00	400 000.00
Средна цена на одобрените поръчки на 100 лв. номинал	96.22	93.24	102.57	103.54	101.97	99.64
Лихвен процент	4.25	4.25	4.25	4.25	4.25	4.25
Коефициент на покритие	1.79	1.97	1.99	1.98	2.20	2.56
Средна годишна доходност (%)	4.83	5.27	3.71	3.48	3.83	4.26

10-годишни ДЦК

Номер на емисията	BG2040008216				
	I отваряне	II отваряне	III отваряне	IV отваряне	V отваряне
Дата на аукциона	14.01.2008	10.03.2008	19.05.2008	29.09.2008	10.11.2008
Дата на емитиране	16.01.2008	16.01.2008	16.01.2008	16.01.2008	16.01.2008
Дата на падежа	16.01.2018	16.01.2018	16.01.2018	16.01.2018	16.01.2018
Номинална стойност на предложеното количество (хил. лв.)	30 000.00	35 000.00	40 000.00	30 000.00	35 000.00
Съвкупна номинална стойност на заявените поръчки (хил. лв.)	70 000.00	97 135.00	88 775.00	96 600.00	85 575.00
Съвкупна номинална стойност на одобрените поръчки (хил. лв.)	30 000.00	35 000.00	40 000.00	30 000.00	3 500.00
Средна цена на одобрените поръчки на 100 лв. номинал	95.29	98.21	95.36	89.20	82.88
Лихвен процент	4.50	4.50	4.50	4.50	4.50
Коефициент на покритие	2.33	2.78	2.22	3.22	2.45
Средна годишна доходност (%)	5.17	4.78	5.18	6.12	7.19

(продължава)

10-годишни ДЦК

Номер на емисията	BG2040008216 (продължение)				Общо за емисията
	VI отваряне	VII отваряне	VIII отваряне	IX отваряне	
Дата на аукциона	08.12.2008	02.04.2012	23.07.2012	22.10.2012	
Дата на емитиране	16.01.2008	16.01.2008	16.01.2008	16.01.2008	16.01.2008
Дата на падежа	16.01.2018	16.01.2018	16.01.2018	16.01.2018	16.01.2018
Номинална стойност на предложеното количество (хил. лв.)	30 000.00	50 000.00	35 000.00	45 000.00	330 000.00
Съвкупна номинална стойност на заявените поръчки (хил. лв.)	68 200.00	47 700.00	172 000.00	124 950.00	850 935.00
Съвкупна номинална стойност на одобрените поръчки (хил. лв.)	30 000.00	42 200.00	35 000.00	45 000.00	290 700.00
Средна цена на одобрените поръчки на 100 лв. номинал	82.01	102.15	105.15	112.31	98.32
Лихвен процент	4.50	4.50	4.50	4.50	4.50
Коефициент на покритие	2.27	0.95	4.91	2.78	2.58
Средна годишна доходност (%)	7.36	4.12	3.49	2.02	4.63

10-годишни ДЦК

Номер на емисията	BG2040009214						Общо за емисията
	I отваряне	II отваряне	III отваряне	IV отваряне	V отваряне	VI отваряне	
Дата на аукциона	26.01.2009	06.04.2009	25.05.2009	27.07.2009	28.09.2009	30.09.2009	
Дата на емитиране	28.01.2009	28.01.2009	28.01.2009	28.01.2009	28.01.2009	28.01.2009	28.01.2009
Дата на падежа	28.01.2019	28.01.2019	28.01.2019	28.01.2019	28.01.2019	28.01.2019	28.01.2019
Номинална стойност на предложеното количество (хил. лв.)	30 000.00	35 000.00	35 000 000	24 250.00	30 000.00	30 000.00	184 250.00
Съвкупна номинална стойност на заявените поръчки (хил. лв.)	71 800.00	59 050.00	35 475.00	24 250.00	98 550.00	85 850.00	374 975.00
Съвкупна номинална стойност на одобрените поръчки (хил. лв.)	30 000.00	35 000.00	24 975.00	7 525.00	30 000.00	30 000.00	157 500.00
Средна цена на одобрените поръчки на 100 лв. номинал	84.86	85.71	83.69	80.87	85.23	85.38	84.84
Лихвен процент	4.95	4.95	4.95	4.95	4.95	4.95	4.95
Коефициент на покритие	2.39	1.69	1.01	1.00	3.29	2.86	2.04
Средна годишна доходност (%)	7.21	7.11	7.47	7.99	7.27	7.25	7.29

ДЦК с матуритет 10 години и 6 месеца

Номер на емисията	BG2040010212*				
	I отваряне	II отваряне	III отваряне	IV отваряне	V отваряне
Дата на аукциона	11.01.2010	22.02.2010	26.02.2010	29.03.2010	26.04.2010
Дата на емитиране	13.01.2010	13.01.2010	13.01.2010	13.01.2010	13.01.2010
Дата на падежа	13.07.2020	13.07.2020	13.07.2020	13.07.2020	13.07.2020
Номинална стойност на предложеното количество (хил. лв.)	30 000.00	30 000.00	30 000.00	30 000.00	30 000.00
Съвкупна номинална стойност на заявените поръчки (хил. лв.)	87 200.00	97 850.00	81 100.00	61 100.00	65 900.00
Съвкупна номинална стойност на одобрените поръчки (хил. лв.)	30 000.00	30 000.00	30 000.00	30 000.000	30 000.00
Средна цена на одобрените поръчки на 100 лв. номинал	90.37	94.39	94.33	92.68	90.54
Лихвен процент	5.00	5.00	5.00	5.00	5.00
Коефициент на покритие	2.91	3.26	2.70	2.03	2.20
Средна годишна доходност (%)	6.37	5.82	5.83	6.06	6.38

(продължава)

ДЦК с матуритет 10 години и 6 месеца

Номер на емисията	BG2040010212* (продължение)			Общо за емисията
	VI отваряне	VII отваряне	VIII отваряне	
Дата на аукциона	28.06.2010	27.07.2010	08.11.2010	
Дата на емитиране	13.01.2010	13.01.2010	13.01.2010	13.01.2010
Дата на падежа	13.07.2020	13.07.2020	13.07.2020	13.07.2020
Номинална стойност на предложеното количество (хил. лв.)	45 000.00	45 000.00	25 000.00	265 000.00
Съвкупна номинална стойност на заявените поръчки (хил. лв.)	91 100.00	114 860.00	162 430.00	761 440.00
Съвкупна номинална стойност на одобрените поръчки (хил. лв.)	45 000.00	93 110.00	25 000.00	313 110.00
Средна цена на одобрените поръчки на 100 лв. номинал	92.22	92.56	94.73	92.64
Лихвен процент	5.00	5.00	5.00	5.00
Коефициент на покритие	2.02	2.55	6.50	3.02
Средна годишна доходност (%)	6.15	6.10	5.81	6.08

* Министерството на финансите не одобри заявените поръчки на проведения на 25.V.2010 г. аукцион.

ДЦК с матуритет 10 години и 6 месеца

Номер на емисията	BG2040011210			
	I отваряне	II отваряне	III отваряне	IV отваряне
Дата на аукциона	17.01.2011	07.03.2011	27.04.2011	20.06.2011
Дата на емитиране	19.01.2011	19.01.2011	19.01.2011	19.01.2011
Дата на падежа	19.07.2021	19.07.2021	19.07.2021	19.07.2021
Номинална стойност на предложеното количество (хил. лв.)	45 000.00	35 000.00	25 000.00	50 000.00
Съвкупна номинална стойност на заявените поръчки (хил. лв.)	154 220.00	123 750.00	70 950.00	83 950.00
Съвкупна номинална стойност на одобрените поръчки (хил. лв.)	45 000.00	35 000.00	22 900.00	50 000.00
Средна цена на одобрените поръчки на 100 лв. номинал	96.69	97.36	97.46	97.29
Лихвен процент	5.00	5.00	5.00	5.00
Коефициент на покритие	3.43	3.54	2.84	1.68
Средна годишна доходност (%)	5.49	5.26	5.39	5.42

(продължава)

ДЦК с матуритет 10 години и 6 месеца

Номер на емисията	BG2040011210 (продължение)			Общо за емисията
	V отваряне	VI отваряне	VII отваряне	
Дата на аукциона	08.08.2011	03.10.2011	12.12.2011	
Дата на емитиране	19.01.2011	19.01.2011	19.01.2011	19.01.2011
Дата на падежа	19.07.2021	19.07.2021	19.07.2021	19.07.2021
Номинална стойност на предложеното количество (хил. лв.)	50 000.00	55 000.00	60 000.00	320 000.00
Съвкупна номинална стойност на заявените поръчки (хил. лв.)	134 800.00	105 650.00	104 015.00	777 335.00
Съвкупна номинална стойност на одобрените поръчки (хил. лв.)	50 000.00	55 000.00	65 000.00	322 900.00
Средна цена на одобрените поръчки на 100 лв. номинал	98.09	98.35	98.28	97.73
Лихвен процент	5.00	5.00	5.00	5.00
Коефициент на покритие	2.70	1.92	1.73	2.55
Средна годишна доходност (%)	5.31	5.28	5.30	5.36

ДЦК с матуритет 10 години и 6 месеца

Номер на емисията	BG2040012218			
	I отваряне	II отваряне	III отваряне	IV отваряне
Дата на аукциона	09.01.2012	12.03.2012	16.07.2012	13.08.2012
Дата на емитиране	11.01.2012	11.01.2012	11.01.2012	11.01.2012
Дата на падежа	11.07.2022	11.07.2022	11.07.2022	11.07.2022
Номинална стойност на предложеното количество (хил. лв.)	50 000.00	55 000.00	40 000.00	50 000.00
Съвкупна номинална стойност на заявените поръчки (хил. лв.)	136 340.00	159 590.00	196 350.00	273 650.00
Съвкупна номинална стойност на одобрените поръчки (хил. лв.)	50 000.00	55 000.00	40 000.00	50 000.00
Средна цена на одобрените поръчки на 100 лв. номинал	97.73	100.90	102.57	107.47
Лихвен процент	5.00	5.00	5.00	5.00
Коефициент на покритие	2.73	2.90	4.91	5.47
Средна годишна доходност (%)	5.35	4.95	4.73	4.12

(продължава)

ДЦК с матуритет 10 години и 6 месеца

Номер на емисията	BG2040012218 (продължение)		
	V отваряне	VI отваряне	Общо за емисията
Дата на аукциона	24.09.2012	26.11.2012	
Дата на емитиране	11.01.2012	11.01.2012	11.01.2012
Дата на падежа	11.07.2022	11.07.2022	11.07.2022
Номинална стойност на предложеното количество (хил. лв.)	55 000.00	55 000.00	305 000.00
Съвкупна номинална стойност на заявените поръчки (хил. лв.)	153 195.00	74 350.00	993 475.00
Съвкупна номинална стойност на одобрените поръчки (хил. лв.)	55 000.00	55 000.00	305 000.00
Средна цена на одобрените поръчки на 100 лв. номинал	112.51	112.88	105.93
Лихвен процент	5.00	5.00	5.00
Коефициент на покритие	2.79	1.35	3.26
Средна годишна доходност (%)	3.51	3.45	4.32

ДЦК с матуритет 10 години и 6 месеца

Номер на емисията	BG2040013216			
	I отваряне	II отваряне	III отваряне	IV отваряне
Дата на аукциона	07.01.2013	04.02.2013	11.03.2013	27.05.2013
Дата на емитиране	09.01.2013	09.01.2013	09.01.2013	09.01.2013
Дата на падежа	09.07.2023	09.07.2023	09.07.2023	09.07.2023
Номинална стойност на предложеното количество (хил. лв.)	50 000.00	50 000.00	50 000.00	50 000.00
Съвкупна номинална стойност на заявените поръчки (хил. лв.)	177 139.00	105 660.20	100 550.20	99 840.00
Съвкупна номинална стойност на одобрените поръчки (хил. лв.)	50 000.00	50 000.00	50 000.00	50 000.00
Средна цена на одобрените поръчки на 100 лв. номинал	105.24	106.74	103.44	105.05
Лихвен процент	4.00	4.00	4.00	4.00
Коефициент на покритие	3.54	2.11	2.01	2.00
Средна годишна доходност (%)	3.43	3.26	3.63	3.43

(продължава)

ДЦК с матуритет 10 години и 6 месеца

Номер на емисията	BG2040013216 (продължение)			Общо за емисията
	V отваряне	VI отваряне	VII отваряне	
Дата на аукциона	07.10.2013	18.11.2013	16.12.2013	
Дата на емитиране	09.01.2013	09.01.2013	09.01.2013	09.01.2013
Дата на падежа	09.07.2023	09.07.2023	09.07.2023	09.07.2023
Номинална стойност на предложеното количество (хил. лв.)	50 000.00	50 000.00	50 000.00	350 000.00
Съвкупна номинална стойност на заявените поръчки (хил. лв.)	114 350.00	86 400.00	80 390.00	764 329.40
Съвкупна номинална стойност на одобрените поръчки (хил. лв.)	50 000.00	50 000.00	50 000.00	350 000.00
Средна цена на одобрените поръчки на 100 лв. номинал	102.00	103.91	103.78	104.31
Лихвен процент	4.00	4.00	4.00	4.00
Коефициент на покритие	2.29	1.73	1.61	2.18
Средна годишна доходност (%)	3.79	3.55	3.56	3.52

ДЦК с матуритет 10 години и 6 месеца

Номер на емисията	BG 2040014214			Общо за емисията
	I - во отваряне	II - ро отваряне	III отваряне	
Дата на аукциона	13.01.2014	10.03.2014	12.05.2014	
Дата на емитиране	15.01.2014	15.01.2014	15.01.2014	15.01.2014
Дата на падежа	15.07.2024	15.07.2024	15.07.2024	15.07.2024
Номинална стойност на предложеното количество (хил. лв.)	50 000.00	50 000.00	50 000.00	150 000.00
Съвкупна номинална стойност на заявените поръчки (хил. лв.)	94 720.00	180 170.00	190 865.00	465 755.00
Съвкупна номинална стойност на одобрените поръчки (хил. лв.)	50 000.00	50 000.00	50 000.00	150 000.00
Средна цена на одобрените поръчки на 100 лв. номинал	102.56	104.22	107.49	104.76
Лихвен процент	4.00	4.00	4.00	4.00
Коефициент на покритие	1.89	3.60	3.82	3.11
Средна годишна доходност (%)	3.74	3.55	3.16	3.49

15-годишни ДЦК

Номер на емисията	BG2040403219*				Общо за емисията
	I отваряне	II отваряне	III отваряне	IV отваряне	
Дата на аукциона	03.11.2003	19.01.2004	02.08.2004	03.01.2005	
Дата на емитиране	12.11.2003	12.11.2003	12.11.2003	12.11.2003	12.11.2003
Дата на падежа	11.10.2018	11.10.2018	11.10.2018	11.10.2018	11.10.2018
Номинална стойност на предложеното количество (хил. евро)	20 000.00	50 000.00	15 000.00	15 000.00	100 000.00
Съвкупна номинална стойност на заявените поръчки (хил. евро)	73 628.54	124 820.00	62 878.00	89 545.00	350 871.54
Съвкупна номинална стойност на одобрените поръчки (хил. евро)	20 000.00	50 000.00	15 000.00	15 000.00	100 000.00
Средна цена на одобрените поръчки на 100 евро номинал	94.81	99.43	100.59	110.58	100.35
Лихвен процент	6.00	6.00	6.00	6.00	6.00
Коефициент на покритие	3.68	2.50	4.19	5.97	4.08
Средна годишна доходност (%)	6.55	6.06	5.94	4.99	5.96

* Емисията е деноминирана в евро и всички стойности, отнасящи се за нея, са в евро.

15-годишни ДЦК

Номер на емисията	BG2040210218*	
	I отваряне	Общо за емисията
Дата на аукциона	27.09.2010	
Дата на емитиране	29.09.2010	29.09.2010
Дата на падежа	29.09.2025	29.09.2025
Номинална стойност на предложеното количество (хил. евро)	45 000.00	45 000.00
Съкупна номинална стойност на заявените поръчки (хил. евро)	311 355.00	311 355.00
Съкупна номинална стойност на одобрените поръчки (хил. евро)	234 105.00	234 105.00
Средна цена на одобрените поръчки на 100 евро номинал	94.24	94.24
Лихвен процент	5.75	5.75
Коефициент на покритие	6.92	6.92
Средна годишна доходност (%)	6.45	6.45

* Емисията е деноминирана в евро и всички стойности, отнасящи се за нея, са в евро.

Забележки: 1. Доходността на ДЦК е изчислена на база доходността на *ISMA – International Yield*.

2. В колона „Общо за емисията“ е посочена осреднената цена от проведените аукциони за продажба на съответните емисии.

ДЦК, емитирани за уреждане на необслужваните кредити на държавни предприятия към банките

Нормативна регламентация	ПМС № 186/93	чл. 4 ЗУНК/93	чл. 5 ЗУНК/93	ПМС № 3/94	§10 от ПЗР на ЗДБ/99
Номер на емисията	BG 2009993226	BG 2009893228	BG 2009794228	BG 2009693222	BG 2040099223
Дата на емисията	01.07.1993	01.10.1993	01.01.1994	01.12.1993	01.07.1999
Дата на падежа	01.07.2017	01.10.2018	01.01.2019	01.12.2018	01.01.2019
Матуритет (години)	24	25	25	25	19.5
Гратисен период (години)	4	5	5	5	
Срок на погасяване (години)	20	20	20	20	19.5
Погасителни вноски	20 равни годишни погасителни вноски	20 равни годишни погасителни вноски	20 равни годишни погасителни вноски	20 равни годишни погасителни вноски	20 равни годишни погасителни вноски
Размер на главницата (хил.)	508.73 лв.	2 153.13 лв.	47 148.91 щ.д.	231.02 лв.	41 765.44 евро
Лихвени плащания	полугодишни	полугодишни	полугодишни	годишни	полугодишни
Размер на лихвата	ОЛП	ОЛП	<i>LIBOR*</i>	ОЛП	<i>EURIBOR**</i>

* 6-месечен *LIBOR* за щатския долар, действащ за предходния лихвен период. Размерът на лихвения купон се обявява от министъра на финансите до три дни след началото на всеки лихвен период.

** 6-месечен *EURIBOR*, действащ за предходния лихвен период. Размерът на лихвения купон се обявява от министъра на финансите до три дни след началото на всеки лихвен период.

Забележки: 1. Емисия BG 2040099223, деноминирана в евро, има статута на емисия BG 2009794228 (емитирана на основание чл. 5 от Закона за уреждане на необслужваните кредити, договорени до 31 декември 1990 г.), деноминирана в щатски долари.

2. Съгласно ПМС № 22/95 г. държавни дългосрочни облигации, емитирани по ЗУНК, могат да се използват за погасяване на задълженията на държавни предприятия, фирми и търговски дружества към държавата, преоформени по реда на чл. 10 от ЗУНК. При погасяване на задълженията държавните дългосрочни облигации се приемат по номинал – за облигациите, деноминирани в щатски долари, и 80% от номинала – за облигациите, деноминирани в левове.

3. Главниците са по фактически данни към 30 юни 2014 г.

**Български глобални облигации, деноминирани в щатски долари,
с фиксирана лихва 8.25% и падеж 2015 г.**

ЕМИТЕНТ	РЕПУБЛИКА БЪЛГАРИЯ
ФОРМА	144A/Reg S
ВОДЕЩИ МЕНИДЖЪРИ	J.P.Morgan Securities Inc. Schroder Salomon Smith Barney Inc.
КРЕДИТЕН РЕЙТИНГ (към 8.02.2010 г.)	
Moody's	Ваа3
S&P	BBB
Fitch	BBB-
ДЕНОМИНАЦИЯ	ЩАТСКИ ДОЛАРИ
ЛИХВЕН КУПОН	8.250%
НОМИНАЛ (оригинален)	\$ 1 270 551 000
НОМИНАЛ (след 22.06.2009 г.)*	\$ 1 086 351 000
ВИД НА ОБЛИГАЦИИТЕ	Глобални облигации
ПЪРВОНАЧАЛЕН МАТУРИТЕТ	12 години и 8 месеца
ПАДЕЖ	15.01.2015 г.
ЛИХВЕНА БАЗА	Платими на шест месеца на база изтекъл лихвен период 30/360
ДАТА НА ЛИХВЕНИ ПЛАЩАНИЯ	15 януари и 15 юли
РЕГИСТРАЦИЯ	Люксембург
Фискален агент и агент по обменния курс	The Bank of New York Mellon London Branch
Регистратор	The Bank of New York Mellon New York Branch
Трансферен агент за Люксембург и агент по плащанията	The Bank of New York Mellon (Luxembourg) S.A.
КЛИРИНГОВИ СИСТЕМИ	DTC, Cedel и Euroclear
ДАТА НА ПРИКЛЮЧВАНЕ НА ПОДПИСКАТА И СЕТЪЛМЕНТ	10.04.2002 г. и 09.10.2002 г.
ISINs (144A/Reg S)	US12015KCN19 / XS0145623624
CUSIP (144A/Reg S)	12015KCN1

* На 22 юни 2009 г. са канцелирани обратно изкупени книжа на номинална стойност от 184.2 млн. щ.д.

**Български еврооблигации, деноминирани в евро, емитирани на МКП,
с фиксирана лихва 4.25% и падеж 9 юли 2017 г.**

ЕМИТЕНТ	РЕПУБЛИКА БЪЛГАРИЯ
ФОРМА	Reg S
КРЕДИТЕН РЕЙТИНГ	Baa2/BBB
РЕЙТИНГ НА ЕМИСИЯТА	Baa2/BBB
ВОДЕЩИ МЕНИДЖЪРИ	BNP Paribas HSBC Raiffeisen Bank International
ТАКСА ЗА ВОДЕЩИТЕ МЕНИДЖЪРИ	0.05%
ВАЛУТНА ДЕНОМИНАЦИЯ	EUR
НОМИНАЛ	EUR 950 000 000
ДАТА НА ЦЕНООБРАЗУВАНЕ	02.07.2012 г.
ДАТА НА СЕТЪЛМЕНТ	09.07.2012 г.
ПАДЕЖ	09.07.2017 г.
ДАТА НА ЛИХВЕНИТЕ ПЛАЩАНИЯ	Платими годишно на 9 юли
ЛИХВЕН КУПОН	4.25%
ЦЕНА НА ЕМИТИРАНЕ	99.182
ДОХОДНОСТ	4.436%
СПРЕД НАД СРЕДНАТА ЦЕНА НА ЛИХВЕНИТЕ СУАПОВЕ	320 bps
СПРЕД НАД БЕНЧМАРКА	387.6 bps
НЕТНИ ПОСТЪПЛЕНИЯ	EUR 941 754 000
ЛИХВЕНА КОНВЕНЦИЯ	ACT/ACT
ФИСКАЛЕН И ПЛАТЕЖЕН АГЕНТ	The Bank of New York Mellon
РЕГИСТРАЦИЯ	Luxembourg Stock Exchange
ISIN	XS0802005289
ЗАКОНОДАТЕЛСТВО	Английско
ФОРМА НА ОБЛИГАЦИИТЕ	Регистрирани

**Списък на финансовите институции, утвърдени от
министъра на финансите за първични дилъри на ДЦК
за периода 1 януари – 31 декември 2014 г.**

№	Финансова институция	Страница на Reuters за котировки на ДЦК	Страница на Bloomberg за котировки на ДЦК	Интернет страница
1	БАНКА ДСК ЕАД ул. „Московска“ № 19, 1036 София тел. (+359) 2 9391220	SSBG 01-03	DSKB	www.dskbank.bg
2	УНИКРЕДИТ БУЛБАНК АД пл. „Света Неделя“ № 7, 1000 София тел. (+359) 2 9232111	BGTB 01-03	UCBB	www.unicreditbulbank.bg
3	ЮРОБАНК БЪЛГАРИЯ АД ул. „Околовръстен път“ № 260, 1766 София тел. (+359) 2 8166000	BPBB 01-03	BPBB	www.postbank.bg
4	ОБЕДИНЕНА БЪЛГАРСКА БАНКА АД ул. „Света София“ № 5, 1040 София тел. (+359) 2 8112235	UBBB 01-03	UBBK	www.ubb.bg
5	ОБЩИНСКА БАНКА АД ул. „Врабча“ № 6, 1000 София тел. (+359) 2 9300111	SMBK 01-03	MUBK	www.municipalbank.bg
6	ПЪРВА ИНВЕСТИЦИОННА БАНКА АД бул. „Драган Цанков“ № 37, 1797 София тел. (+359) 2 3100100	BFIB 01-03	FIBK	www.fibank.bg
7	РАЙФАЙЗЕНБАНК (БЪЛГАРИЯ) ЕАД ул. „Н. В. Гогол“ № 18– 20, 1504 София тел. (+359) 2 91985101	RBBS 01-03	RBBG	www.rbb.bg
8	СОСИЕТЕ ЖЕНЕРАЛ ЕКСПРЕСБАНК АД – Варна бул. „Вл. Варненчик“ № 92, 9000 Варна тел. 052 686101; 02 9370470	EBVB 01-03	Sgeb	www.sgeb.bg
9	СИБАНК АД бул. „Цар Борис III“ № 1, 1612 София тел: (+359) 2 9029240	RIBB 01-03		www.cibank.bg
10	АЛИАНЦ БАНК БЪЛГАРИЯ АД бул. „Княгиня Мария-Луиза“ № 79, 1202 София тел. (+359) 2 9215404	BGIN 01-03		www.bank.allianz.bg
11	ЦЕНТРАЛНА КООПЕРАТИВНА БАНКА АД ул. „Г. С. Раковски“ № 103, 1000 София тел. (+359) 2 9266100	SCCB 01-03	CCBG	www.ccbank.bg
12	КОРПОРАТИВНА ТЪРГОВСКА БАНКА АД ул. „Граф Игнатиев“ № 10, 1000 София тел. (+359) 2 9375601	BGIB 01-03		www.corpbank.bg
13	СИТИБАНК Европа – клон България бул. „Княгиня Мария-Луиза“ № 2 ЦУМ Бизнес център ет. 5, 1000 София тел. (+359) 2 9175100	CSOF 02	CIBU	www.citibank.com/bulgaria

Скала на кредитните рейтинги по агенции и на присъдения от тях рейтинг на България

		<i>Moody's</i>	<i>S&P</i>	<i>Fitch</i>	<i>JCRA*</i>
инвестиционен рейтинг		Aaa	AAA	AAA	AAA
		Aa1	AA+	AA+	AA+
		Aa2	AA	AA	AA
		Aa3	AA-	AA-	AA-
		A1	A+	A+	A+
		A2	A	A	A
		A3	A-	A-	A-
		Baa1	BBB+	BBB+	BBB+
		Baa2	BBB	BBB	BBB
		Baa3	BBB-	BBB-	BBB-
неинвестиционен рейтинг		Ba1	BB+	BB+	BB+
		Ba2	BB	BB	BB
		Ba3	BB-	BB-	BB-
		B1	B+	B+	B+
		B2	B	B	B
	27.IX.1996	B3	B-	B-	B-
		Сaa	CCC+	CCC	CCC
	
		C	D	D	D

Дългосрочни ДЦК –
чуждестранна валута

Дългосрочни ДЦК –
местна валута

* Считано от 1 юли 2011 г., кредитната агенция *JCRA* е оттеглила рейтинга поради прекратяване на търговските взаимоотношения.