



РЕПУБЛИКА БЪЛГАРИЯ
МИНИСТЕРСТВО НА ФИНАНСИТЕ

ДЪРЖАВЕН ДЪАГ

МЕСЕЧЕН БЮЛЕТИН

ЯНУАРИ 2015 г.

РЕПУБЛИКА БЪЛГАРИЯ
МИНИСТЕРСТВО НА ФИНАНСИТЕ

ДЪРЖАВЕН ДЪЛГ

Януари 2015 г.

ISSN 1311–0039

Материалите са получени за редакционна обработка на 24 февруари 2015 г.
Информацията, публикувана в бюлетина, може да се ползва без специално разрешение,
единствено с изричното позоваване на източника.

Издание на Министерството на финансите, дирекция „Държавен дълг и финансови пазари“,
тел. 02 9859 2464, 02 9859 2468.

Интернет страница: www.minfin.bg

Адрес на Министерството на финансите в Reuters: MFBG01.

За абонамент: тел. 02 9145 1033.

Издателска подготовка, печат и книговезко изпълнение: Печатни издания на БНБ.

СЪДЪРЖАНИЕ

1	Емисии на държавни ценни книжа	5
2	Динамика на вътрешния държавен дълг	12
3	Динамика на външния държавен дълг	21
4	Структура на държавния дълг	29
5	Структура на държавногарантирания дълг ...	38
	Приложения	43

Използвани съкращения

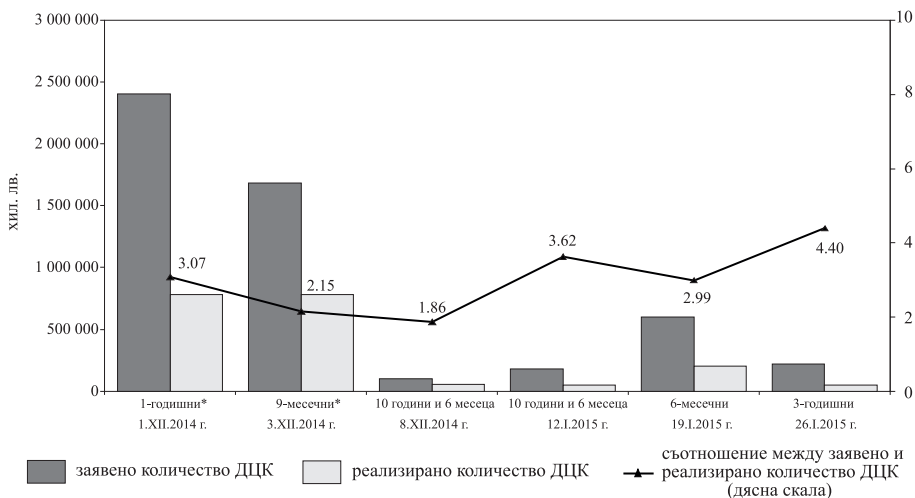
БВП	<i>брутен вътрешен продукт</i>
ДЦК	<i>държавни ценни книжа</i>
ЕБВР	<i>Европейска банка за възстановяване и развитие</i>
ЕИБ	<i>Европейска инвестиционна банка</i>
ЗДБ	<i>Закон за държавния бюджет</i>
ЗКСД	<i>Закон за кредитиране на студенти и докторанти</i>
ЗУНК	<i>Закон за уреждане на необслужваните кредити, договорени до 31 декември 1990 г.</i>
МБВР	<i>Международна банка за възстановяване и развитие</i>
МВФ	<i>Международен валутен фонд</i>
МКП	<i>международни капиталови пазари</i>
МФ	<i>Министерство на финансите</i>
ПЗР	<i>Преходни и заключителни разпоредби</i>
ПМС	<i>Постановление на Министерския съвет</i>
ЯБМС	<i>Японска банка за международно сътрудничество</i>
СМА	<i>Credit Market Analysis Ltd</i>

През януари Министерството на финансите емитира по реда на Наредба № 5 чрез провеждани от БНБ аукциони една емисия на краткосрочни съкровищни бонове, със срок 6 месеца (BG3010015009) и две емисии на дългосрочни ДЦК, със срок съответно 3 години (BG2030015114) и 10 години и 6 месеца (BG2040015211).

На аукционите първичните дилъри заявиха поръчки общо за 998 950 хил. лв., от които 598 120.0 хил. лв. за ДЦК със срок 6 месеца, 219 800.0 хил. лв. за 3-годишните ДЦК и 181 030.0 хил. лв. за съкровищните облигации с матуритет 10 години и 6 месеца (графика 1). Одобрените поръчки са с номинална стойност 300 000.0 хил. лв., в т.ч. за ДЦК със срок 6 месеца – 200 000 хил. лв., за тригодишните съкровищни облигации – 50 000 хил. лв., и за съкровищните облигации със срок 10 години и 6 месеца – 50 000 хил. лв. (графики 1 и 5). Коефициентът на покритие за реализираните емисии възлиза на 3.33, като за съответните ДЦК е както следва: за ДЦК със срок 6 месеца – 2.99, за 3-годишните съкровищни облигации – 4.40, и за тези с матуритет 10 години и 6 месеца – 3.62 (приложения).

Графика 1

Заявено и реализирано количество ДЦК



* Емисията е в евро.

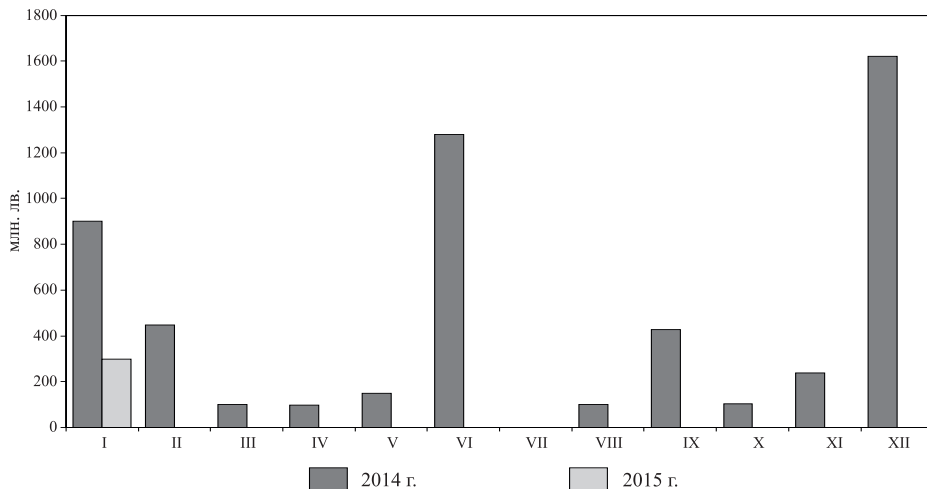
Забележка: Посочени са датите на проведените аукциони за съответните емисии на ДЦК.

Финансирането чрез ДЦК на вътрешния пазар през януари е с 600 000.0 хил. лв. по-малко в сравнение със същия период на 2014 г. (графика 2).

Постигнатата доходност на първичния пазар като цяло отразява търсенето и предпочитанията на пазара на ДЦК. Средногодишната доходност на ДЦК с матури-тет 6 месеца, 3 години и на тези със срок 10 години и 6 месеца е съответно 0.32%, 0.69% и 3.09% (графики 3, 4 и 5).

Графика 2

Реализирани емисии ДЦК

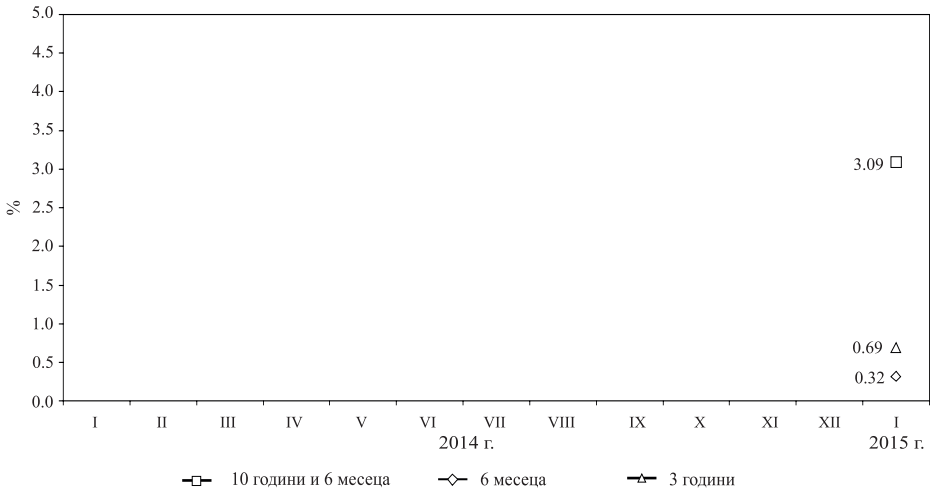


Цени на реализираните емисии на 100 единици номинал

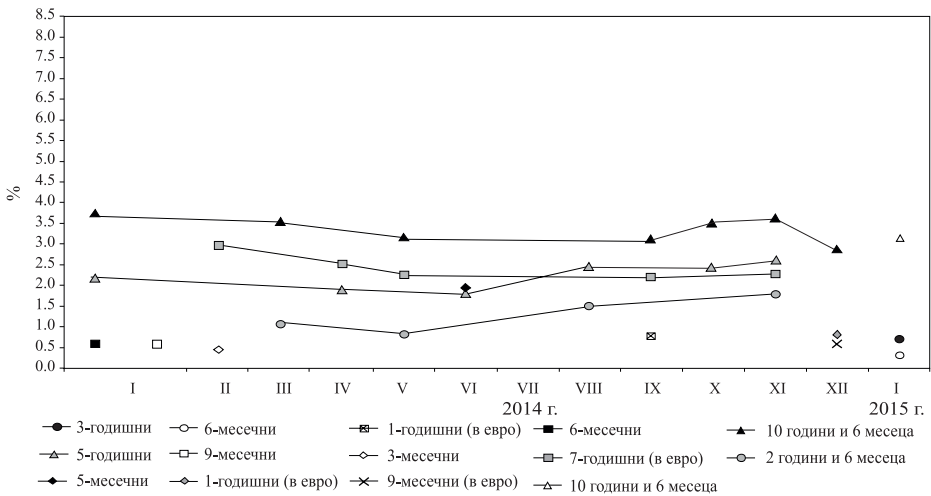
	Декември 2014 г.		
	9 месеца	1 година	10 години и 6 месеца
	BG 30 106 14 009	BG 30 105 14 001	BG 20 400 14 214
минимална	99.45	99.11	109.22
средна	99.54	99.16	109.35
максимална	99.72	99.24	109.61

	Януари 2015 г.		
	6 месеца	3 години	10 години и 6 месеца
	BG 30 100 15 009	BG 20 300 15 114	BG 20 400 15 211
минимална	99.82	101.07	100.12
средна	99.84	101.22	100.24
максимална	99.86	101.33	100.54

Динамика на средната годишна доходност на емитираните през месеца на първичния пазар ДЦК

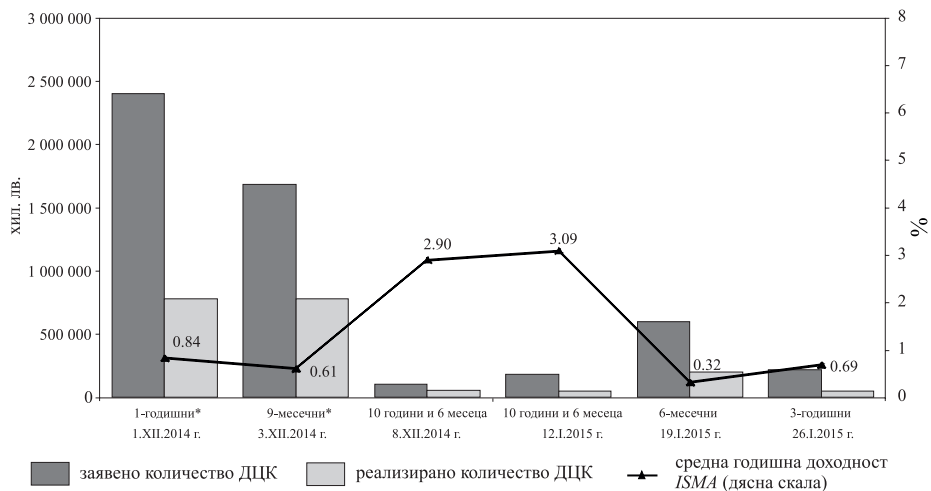


Постигната на първичния пазар доходност на ДЦК по видове



Забележки: Доходността е на ефективна годишна база. Всички средносрочни и дългосрочни емисии са от отворен тип.

Доходност и реализирани обеми ДЦК

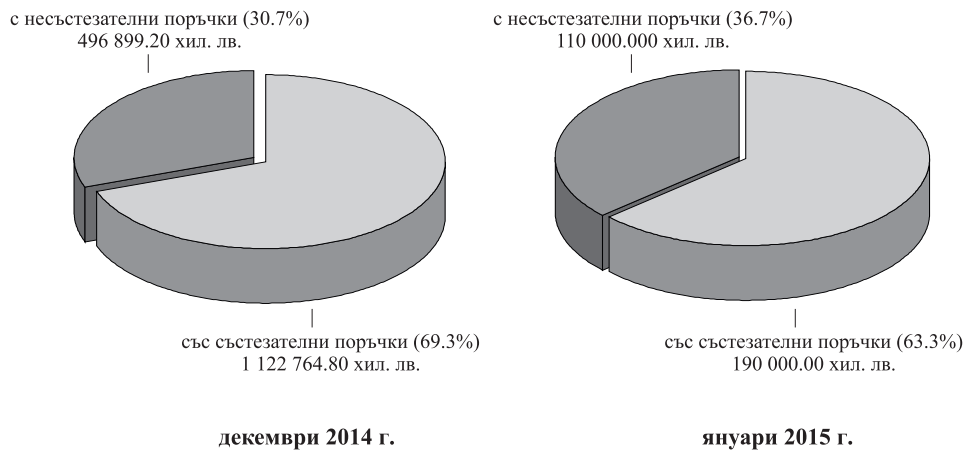


* Емисията е в евро.

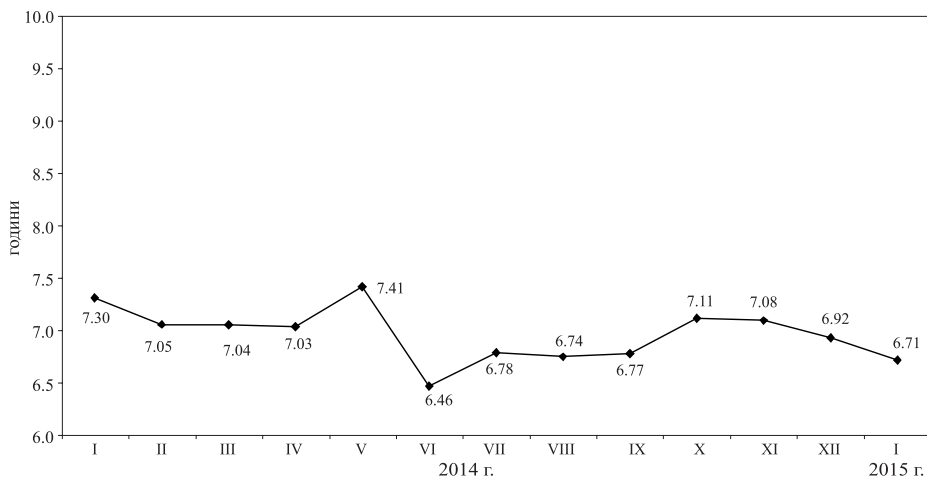
Забележка: Посочени са датите на проведените аукциони за съответните емисии на ДЦК.

Графика 6

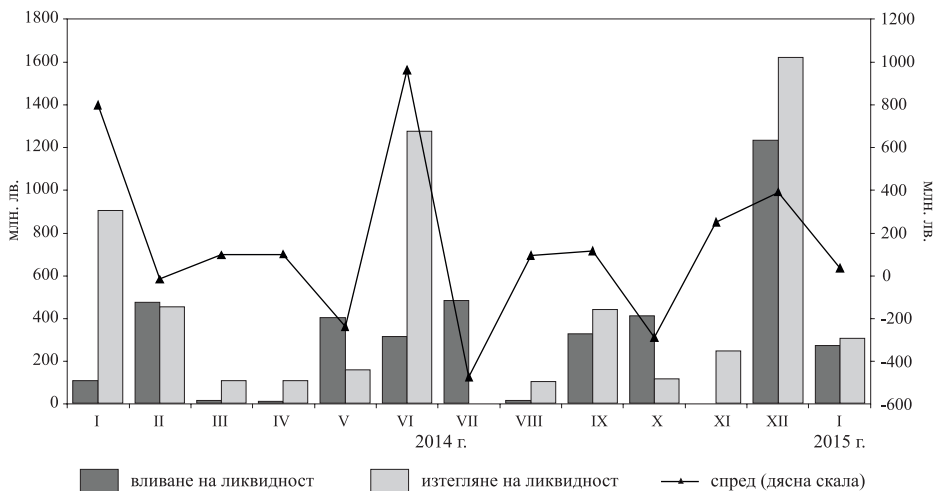
ДЦК, закупени на първичния пазар чрез състезателни и несъстезателни поръчки



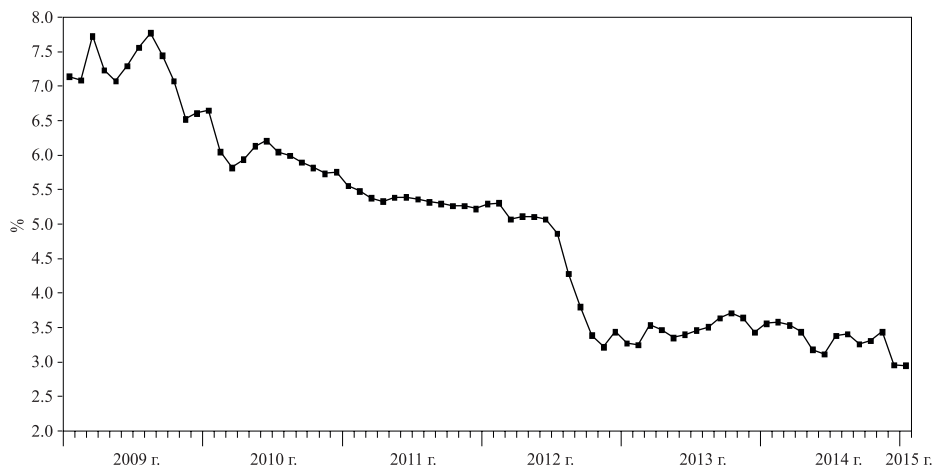
Средна продължителност в години на емисиите в обращение



Вливане и изтегляне на ликвидност чрез падежи и емитиране на ДЦК



Дългосрочен лихвен процент за оценка степента на конвергенция (януари 2009 г. – януари 2015 г.)



Календар на емисиите ДЦК за март 2015 г.

Дата на аукциона	Дата на плащане	Дата на емисията	Дата на падежа	Срочност	Валута	Номинал
23.03.2015	25.03.2015	14.01.2015	14.07.2025	10 години и 6 месеца	BGN	50 000 000
Общо					BGN	50 000 000

Забележка: Календарът на емисиите ДЦК се обявява един месец напред, но не по-късно от 30 дни преди началото на съответния месец.

Предстоящи плащания по ДЦК през март 2015 г.

(хил. лв.)

ДЦК	понеделник	вторник	сряда	четвъртък	петък
	2	3	4	5	6
облигации ДЦК					
облигации ПМС					
ЗУНК					
	9	10	11	12	13
облигации ДЦК					
облигации ПМС					
ЗУНК					
	16	17	18	19	20
облигации ДЦК					
облигации ПМС					
ЗУНК					
	23	24	25	26	27
облигации ДЦК				1 524.86	
облигации ПМС					
ЗУНК					
	30	31			
облигации ДЦК	21 338.70				
облигации ПМС					
ЗУНК					

Забележка: Когато определеният за плащане ден е неработен, плащането се извършва на следващия работен ден.

Номиналният размер на вътрешния държавен дълг в края на януари възлиза на 8 374 838.3 хил. лв. В общия размер на дълга делът на емисиите на ДЦК е 98.4% (8 241 944.2 хил. лв.), а на ДЦК, емитирани във връзка със структурната реформа – 1.6% (132 894.1 хил. лв.), (графика 10).

От началото на годината са емитирани книжа на стойност 300 000.0 хил. лв. В резултат на емитираните през месеца съкровищни бонове и облигации в матурирещата структура на емисиите в обращение се наблюдава увеличение на дяловете ДЦК със срок от 6 месеца, 3 години и 10 години и 6 месеца (графика 11). Среднопретегленият първоначален матурирещ на емисиите на ДЦК е 6 години и 8 месеца.

Във валутната структура на дълга през месеца се забелязва промяна в посока нарастване на дълга, деноминиран в левове, който достига до 56.8%. Относителният дял на дълга в евро и в щатски долари намалява съответно до 42.4% и 0.8% (графика 12). В резултат на емитираните през януари съкровищни бонове и облигации увеличение бележи делът на краткосрочните и средносрочните ДЦК, достигайки съответно размер от 24.7% и 18.4%, а този на дългосрочните намалява до 57.0% (графика 13). Делът на ДЦК с фиксиран лихвен купон е 98.4%, а на тези с плаващ лихвен купон – 1.6% (графика 14).

В сравнение с предходния месец увеличение бележи дългът с остатъчен срок до 1 година и над 10 години, достигайки съответно до 29.8% и 6.1%. Дългът с остатъчен срок от 1 до 5 години и от 5 до 10 години намалява съответно до 40.8% и 23.3% (графика 15).

От началото на годината по вътрешния държавен дълг са изплатени общо 85 699.4 хил. лв. лихви и отстъпки, в това число по емисии на ДЦК – 85 413.4 хил. лв. (99.7%), и по ДЦК, емитирани за структурната реформа – 286.0 хил. лв. (0.3%), (графика 16). С най-голям относителен дял са платените лихви по ДЦК с матурирещ 10 години и 6 месеца – 44.6%, следвани от тези със срок 10 години – 30.0%, 7 години – 13.0%, 5 години – 10.3%, и 3 години – 2.0% (графика 17).

Вътрешен държавен дълг

(хил. лв.)

Структура на дълга	Размер на дълга към 31.XII.2014 г.	Изменение на дълга през 2015 г.		Размер на дълга към 31.I.2015 г.
		увеличение	намаление	
I. ДЪЛГ ПО ЕМИСИИ НА ДЪРЖАВНИ ЦЕННИ КНИЖА				
1. ДЦК, емитирани през 2003 г.	195 583.0	-	-	195 583.0
1.1. Дългосрочни	195 583.0	-	-	195 583.0
15-годишни	195 583.0	-	-	195 583.0
деноминирани в евро (левава равностойност)	195 583.0	-	-	195 583.0
2. ДЦК, емитирани през 2005 г.	150 000.0	-	150 000.0	0.0
2.1. Дългосрочни	150 000.0	-	150 000.0	-
10-годишни	150 000.0	-	150 000.0	-
3. ДЦК, емитирани през 2006 г.	201 090.0	-	-	201 090.0
3.1. Дългосрочни	201 090.0	-	-	201 090.0
10-годишни	201 090.0	-	-	201 090.0
4. ДЦК, емитирани през 2007 г.	400 000.0	-	-	400 000.0
4.1. Дългосрочни	400 000.0	-	-	400 000.0
10-годишни	400 000.0	-	-	400 000.0
5. ДЦК, емитирани през 2008 г.	290 700.0	-	-	290 700.0
5.1. Дългосрочни	290 700.0	-	-	290 700.0
10-годишни	290 700.0	-	-	290 700.0
6. ДЦК, емитирани през 2009 г.	157 500.0	-	-	157 500.0
6.1. Дългосрочни	157 500.0	-	-	157 500.0
10-годишни	157 500.0	-	-	157 500.0
7. ДЦК, емитирани през 2010 г.	1134 731.9	-	-	1134 731.9
7.1. Дългосрочни	1134 731.9	-	-	1134 731.9
7-годишни	363 752.3	-	-	363 752.3
10 години и 6 месеца	313 110.0	-	-	313 110.0
15-годишни	457 869.6	-	-	457 869.6
деноминирани в евро (левава равностойност)	457 869.6	-	-	457 869.6
8. ДЦК, емитирани през 2011 г.	740 489.3	-	-	740 489.3
8.1. Средносрочни	417 589.3	-	-	417 589.3
5-годишни	417 589.3	-	-	417 589.3
деноминирани в евро (левава равностойност)	417 589.3	-	-	417 589.3
8.2. Дългосрочни	322 900.0	-	-	322 900.0
10 години и 6 месеца	322 900.0	-	-	322 900.0
9. ДЦК, емитирани през 2012 г.	549 478.8	-	-	549 478.8
9.1. Дългосрочни	549 478.8	-	-	549 478.8
7-годишни	244 478.8	-	-	244 478.8
деноминирани в евро (левава равностойност)	244 478.8	-	-	244 478.8
10 години и 6 месеца	305 000.0	-	-	305 000.0
10. ДЦК, емитирани през 2013 г.	1229 112.0	-	-	1229 112.0
10.1. Средносрочни	556 400.0	-	-	556 400.0
3-годишни	226 400.0	-	-	226 400.0
5-годишни	330 000.0	-	-	330 000.0
10.2. Дългосрочни	672 712.0	-	-	672 712.0
7-годишни	322 712.0	-	-	322 712.0
деноминирани в евро (левава равностойност)	322 712.0	-	-	322 712.0
10 години и 6 месеца	350 000.0	-	-	350 000.0

(продължава)

(продължение)

(хил. лв.)

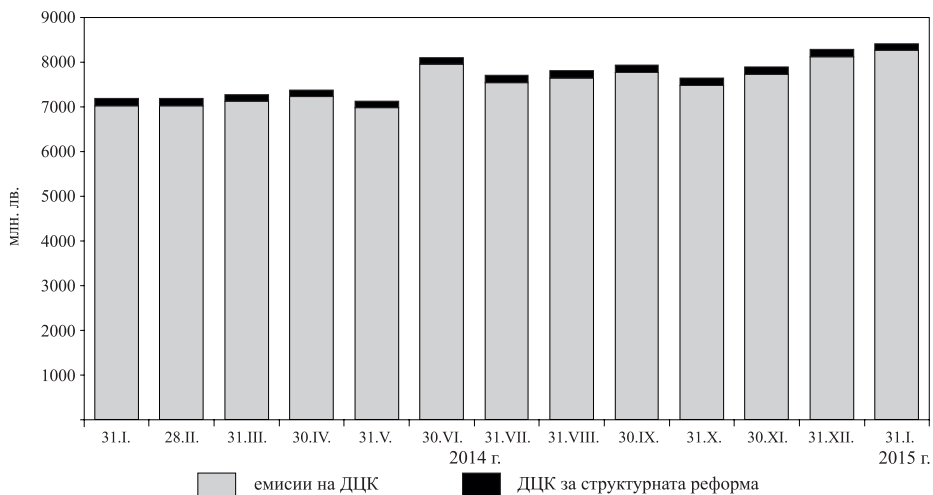
Структура на дълга	Размер на дълга към 31.XII.2014 г.	Изменение на дълга през 2015 г.		Размер на дълга към 31.I.2015 г.
		увеличение	намаление	
11. ДЦК, емитирани през 2014 г.	3043 259.4	-	-	3043 259.4
11.1. Краткосрочни	1864 664.0	-	-	1864 664.0
9-месечни	782 332.0	-	-	782 332.0
1-годишни	1082 332.0	-	-	1082 332.0
11.2. Средносрочни	515 000.0	-	-	515 000.0
2 години и 6 месеца	205 000.0	-	-	205 000.0
5-годишни	310 000.0	-	-	310 000.0
11.3. Дългосрочни	663 595.4	-	-	663 595.4
7-годишни	283 595.4	-	-	283 595.4
деноминирани в евро (левава равностойност)	283 595.4	-	-	283 595.4
10 години и 6 месеца	380 000.0	-	-	380 000.0
12. ДЦК, емитирани през 2015 г.	-	300 000.0	-	300 000.0
12.1. Краткосрочни	-	200 000.0	-	200 000.0
6-месечни	-	200 000.0	-	200 000.0
12.2. Средносрочни	-	50 000.0	-	50 000.0
3-годишни	-	50 000.0	-	50 000.0
12.3. Дългосрочни	-	50 000.0	-	50 000.0
10 години и 6 месеца	-	50 000.0	-	50 000.0
ВСИЧКО РАЗДЕЛ I	8 091 944.2	300 000.0	150 000.0	8 241 944.2
II. ДЪЛГ ПО ДЪРЖАВНИ ЦЕННИ КНИЖА, ЕМИТИРАНИ ЗА СТРУКТУРНАТА РЕФОРМА				
1. Държавни дългосрочни облигации, емитирани по реда на ПМС 234/1992 г.	381.6	-	-	381.6
2. Държавни дългосрочни облигации, емитирани по реда на чл. 4 и 5 от ЗУНК/1993 г.				
в левове	1 722.5	-	-	1 722.5
деноминирани в щатски долари	47 148.9	-	9 429.8	37 719.1
левава равностойност	75 834.8	-	9 429.8	65 256.4
деноминирани в евро	41 765.4	-	8 353.1	33 412.3
левава равностойност	81 686.1	-	8 353.1	65 348.9
3. Държавни дългосрочни облигации, емитирани по реда на ПМС 3/1994 г.	184.8	-	-	184.8
ВСИЧКО РАЗДЕЛ II	159 809.8	-	-	132 894.1
ОБЩ РАЗМЕР НА ВЪТРЕШНИЯ ДЪЛГ	8 251 753.9	-	-	8 374 838.3

Забележки: 1. Данните са по номинал.

2. Левовата равностойност на увеличението/намалението на дълга, деноминиран в чуждестранна валута, е изчислена по централния курс на БНБ за съответните валути към българския лев към датата на съответното плащане.

3. Левовата равностойност на дълга, деноминиран в чуждестранна валута, е изчислена по централния курс на БНБ за съответните валути към българския лев за последния работен ден на периода.

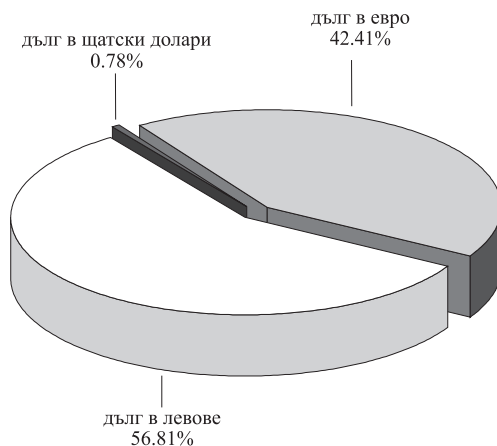
Изменение на вътрешния държавен дълг



Емисии на ДЦК в обращение към 31 януари



Валутна структура на вътрешния държавен дълг към 31 януари



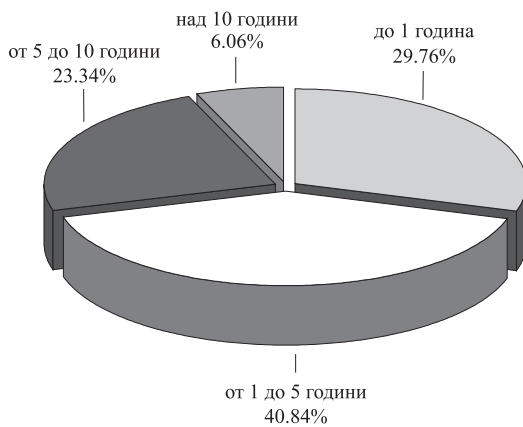
Матуритетна структура на вътрешния държавен дълг към 31 януари



Лихвена структура на вътрешния държавен дълг към 31 януари



Остатъчен срок на вътрешния държавен дълг към 31 януари



Разходи по вътрешния държавен дълг за периода 1 януари – 31 януари 2015 г.

(хил. лв.)

Структура на дълга	Размер на изплатените лихви (отстъпки)
I. ДЪЛГ ПО ЕМИСИИ НА ДЪРЖАВНИ ЦЕННИ КНИЖА	
1. ДЦК, емитирани през 2005 г.	3 213.7
1.1. Дългосрочни	3 213.7
10-годишни	3 213.7
2. ДЦК, емитирани през 2006 г.	3 548.0
2.1. Дългосрочни	3 548.0
10-годишни	3 548.0
3. ДЦК, емитирани през 2007 г.	8 569.9
3.1. Дългосрочни	8 569.9
10-годишни	8 569.9
4. ДЦК, емитирани през 2008 г.	6 594.5
4.1. Дългосрочни	6 594.5
10-годишни	6 594.5
5. ДЦК, емитирани през 2009 г.	3 930.2
5.1. Дългосрочни	3 930.2
10-годишни	3 930.2
6. ДЦК, емитирани през 2010 г.	7 892.1
6.1. Дългосрочни	7 892.1
10 години и 6 месеца	7 892.1
7. ДЦК, емитирани през 2011 г.	8 138.8
7.1. Дългосрочни	8 138.8
10 години и 6 месеца	8 138.8
8. ДЦК, емитирани през 2012 г.	13 233.7
8.1. Дългосрочни	13 233.7
7-годишни	5 546.0
10 години и 6 месеца	7 687.7
9. ДЦК, емитирани през 2013 г.	19 454.1
9.1. Средносрочни	6 702.6
3-годишни	1 712.0
5-годишни	4 990.7
9.2. Дългосрочни	12 751.4
7-годишни	5 693.9
10 години и 6 месеца	7 057.5

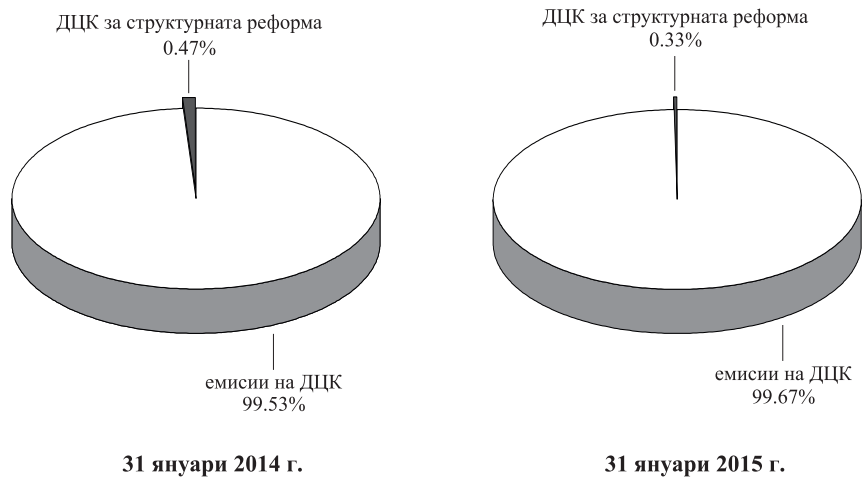
(продължава)

(продължение)

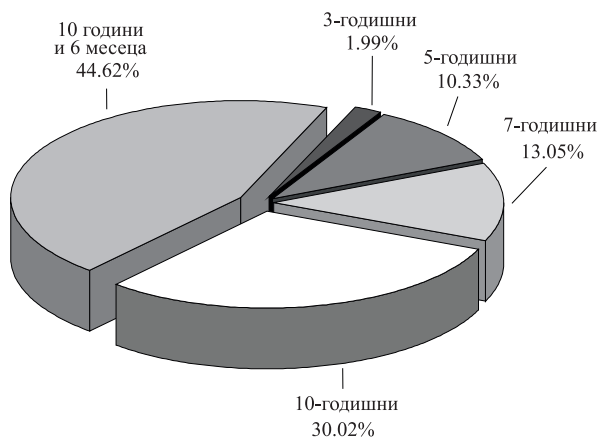
(хил. лв.)

Структура на дълга	Размер на изплатените лихви (отстъпки)
10. ДЦК, емитирани през 2014 г.	11 569.3
10.1. Средносрочни	3 906.8
5-годишни	3 906.8
10.2. Дългосрочни	7 662.5
10 години и 6 месеца	7 662.5
11. ДЦК, емитирани през 2015 г.	-730.8
11.1. Средносрочни	- 609.7
3-годишни	- 609.7
11.2. Дългосрочни	- 121.1
10 години и 6 месеца	- 121.1
ВСИЧКО РАЗДЕЛ I	85 413.4
II. ДЪЛГ ПО ДЦК, ЕМИТИРАНИ ЗА СТРУКТУРНАТА РЕФОРМА	
A. Дълг по ДЦК, емитирани за уреждане на необслужваните кредити на държавни предприятия към банките	
1. Облигации, емитирани по реда на ПМС № 234/1992 г.	0.06
2. Облигации, емитирани по реда на чл. 4 и чл. 5 от ЗУНК/1993 г.	285.95
в левове	
деноминирани в щатски долари (в левове по курса за деня)	124.62
деноминирани в евро (в левове по фиксирания курс)	161.33
3. Облигации, емитирани по реда на ПМС № 3/1994 г.	
Всичко раздел А	286.0
ВСИЧКО РАЗДЕЛ II	286.0
ОБЩО РАЗХОДИ ПО ВЪТРЕШНИЯ ДЪЛГ	85 699.4

Структура на разходите по вътрешния държавен дълг



Структура на разходите по емисии на ДЦК към 31 януари



Номиналният размер на външния държавен дълг към края на януари възлиза на 6346.4 млн. евро, като бележи намаление от 735.3 млн. евро в сравнение с размера му към края на предходния месец, дължащо се на падежа на глобалните облигации на Република България, деноминирани в щатски долари.

Реализираното от началото на годината външно финансиране е 293 467.6 хил. лв. През този период са осъществени плащания по дълга в размер на 1 879 091.6 хил. лв., в т.ч. 1 765 944.91 хил. лв. – по главници, и 113 146.7 хил. лв. – по лихви. Към края на януари извършените погашения са по глобалните облигации в щатски долари – 1 765 760.5 хил. лв., и по държавни инвестиционни заеми – 184.4 хил. лв. Платените лихви също са по глобалните облигации в щатски долари – 113 101.2 хил. лв., и по държавни инвестиционни заеми – 45.5 хил. лв.

Във валутната структура на външния дълг към края на януари 2015 г. относителният дял на дълга, деноминиран в евро, бележи увеличение и достига до 98.4%. Дългът, деноминиран в щатски долари, и този в други валути намаляват съответно до 0.3% и 1.3% (графика 18). При лихвената структура към края на месеца дългът с фиксирани лихви намалява и достига 87.7%, а дългът с плаващи лихви нараства до 12.3% (графика 19). Среднопретегленият остатъчен срок на дълга е 6 години и 11 месеца (графика 20).

В структурата на външния дълг по видове инструменти и кредитори основен дял заемат еврооблигациите, емитирани на международните капиталови пазари (38.5%), следвани от държавните заеми към други кредитори (28.2%), държавните инвестиционни заеми (14.3%) и кредитите от Европейски съюз (9.4%). Задълженията към Световната банка и Парижкия клуб са съответно – 8.8% и 0.8% (графика 21).

Външен държавен дълг

(млн. евро)

Структура	2014 г.	2015 г.
	към 31.XII.	към 31.I.
I. Облигации	3 336.4	2 443.0
1. Глобални облигации в щ.д. с падеж 2015 г.	893.4	-
2. Еврооблигации, емитирани на МКП, с падеж 2017 г.	950.0	950.0
3. Еврооблигации, емитирани на МКП, с падеж 2024 г.	1 493.0	1 493.0
II. Кредити	3 745.3	3 903.4
1. Парижки клуб	50.4	50.4
2. Световна банка	557.9	558.7
2.1. Световна банка	548.4	548.4
2.2. JVIS/ЯБМС	9.5	10.4
3. Европейски съюз	447.2	597.2
3.1. ЕИБ	447.2	597.2
4. Други	1 790.0	1 790.0
4.1. Прехвърляеми заеми <i>Schuldschein</i>	290.0	290.0
4.2. Мостови заем	1 500.0	1 500.0
5. Държавни инвестиционни заеми	899.9	907.1
5.1. Световна банка	231.0	231.1
5.2. ЕИБ	574.7	575.7
5.3. Други	94.2	100.2
ВЪНШЕН ДЪРЖАВЕН ДЪЛГ	7 081.7	6 346.4

- Забележки:**
1. Размерът на дълга е по номинал.
 2. Преизчислението на дълга в евро е по централния курс на БНБ за съответните валути към края на съответните периоди.
 3. Данните за последния месец са предварителни.

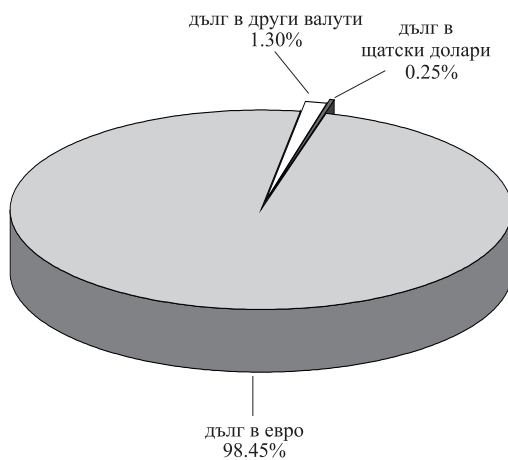
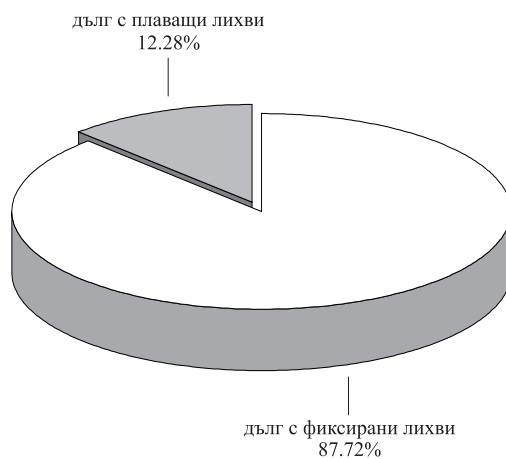
**Ново външно финансиране и извършени плащания
по външния държавен дълг, януари – декември 2015 г.**

(ХИЛ. ЛВ.)

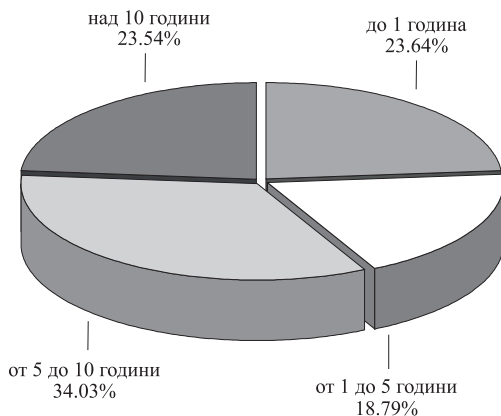
Структура	Получени кредити (траншове)	Извършени плащания, в т.ч.	
		погашения	лихви
Външен държавен дълг	293 467.6	1 765 944.91	113 146.7
I. Облигации	-	1 765 760.5	113 101.2
1. Глобални облигации в щ.д. с падеж 2015 г.	-	1 765 760.5	113 101.2
II. Кредити	293 467.6	184.4	45.5
1. Европейски съюз	293 374.5	-	-
1.1. ЕИБ	293 374.5	-	-
2. Държавни инвестиционни заеми	93.1	184.4	45.5
2.1. Световна банка	-	-	-
2.2. ЕИБ	-	-	-
2.3. Други	93.1	184.4	45.5

Забележки: 1. Левовата равностойност на полученото ново външно финансиране и на извършените плащания е изчислена по централния курс на БНБ за съответните чуждестранни валути към лева, валиден до 16 часа в деня на извършване на съответното плащане.

2. Данните са неокончателни.

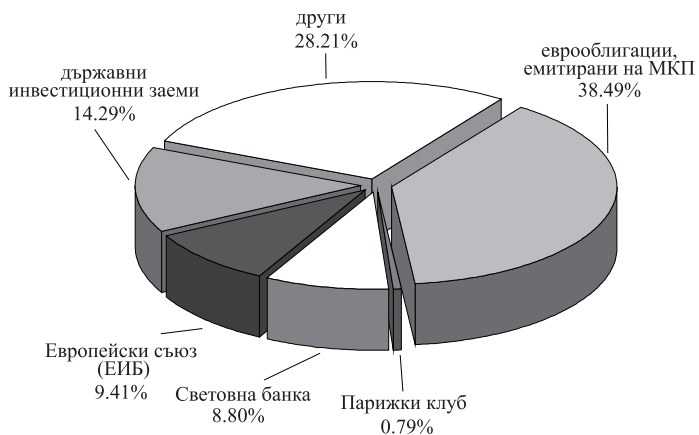
Валутна структура на външния държавен дълг към 31 януари**Лихвена структура на външния държавен дълг към 31 януари**

Остатъчен срок на външния държавен дълг към 31 януари

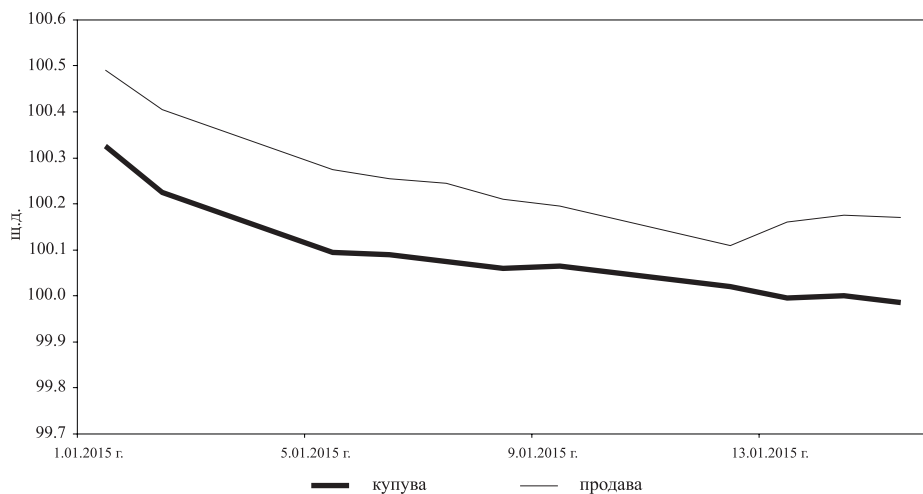


Забележка: Среднопотегленият остатъчен срок на външния държавен дълг е 6 години и 11 месеца.

Структура на външния дълг по инструменти и кредитори към 31 януари

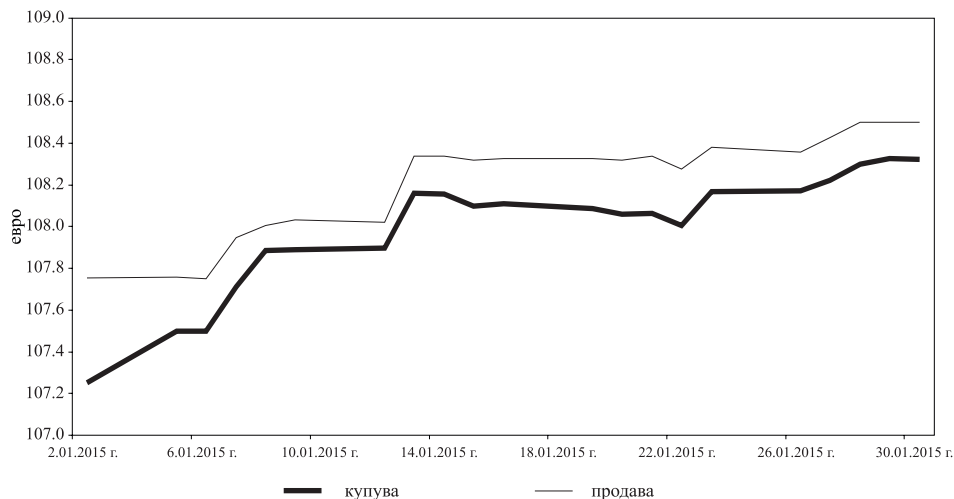


Котировки „купува“ и „продава“ на българските глобални облигации в щатски долари с фиксирана лихва 8.25% и падеж 2015 г.



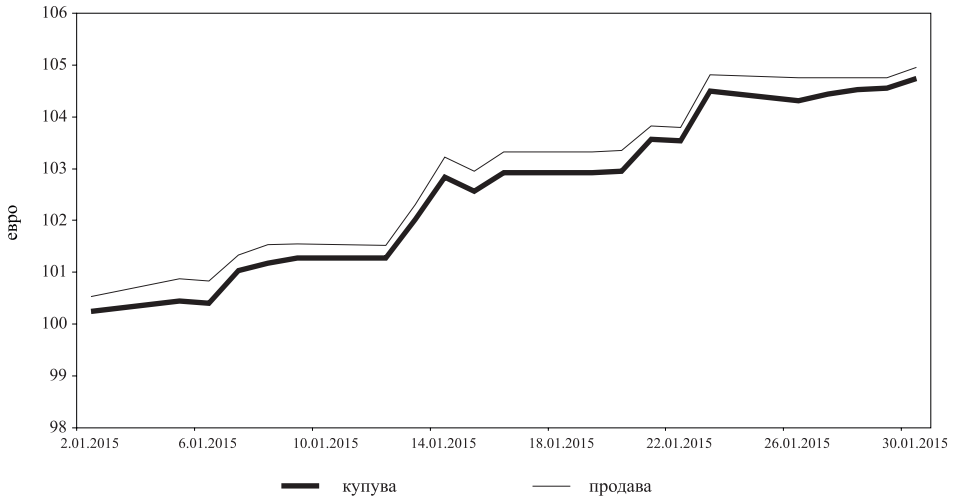
Източник: Блумбърг.

Котировки „купува“ и „продава“ на българските облигации в евро с фиксирана лихва 4.25% и падеж 2017 г.



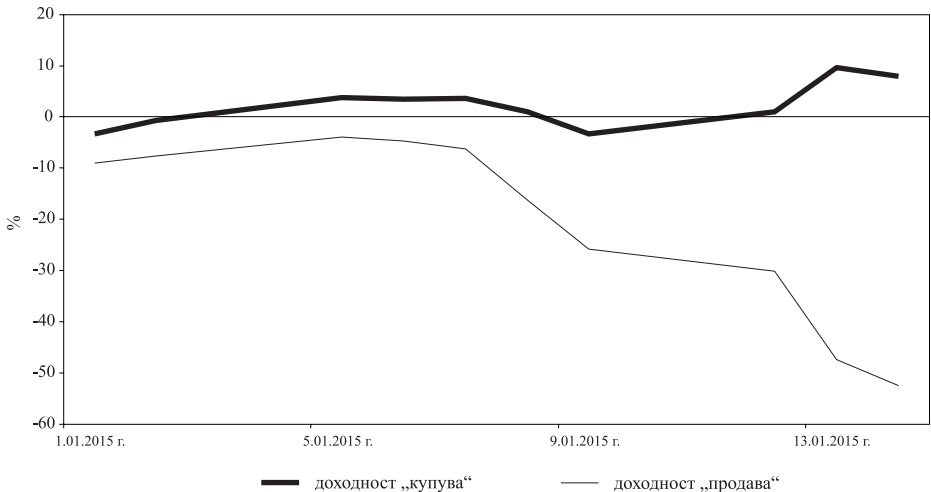
Източник: Блумбърг.

Котировки „купува“ и „продава“ на българските облигации в евро с фиксирана лихва 2.95% и падеж 2024 г.



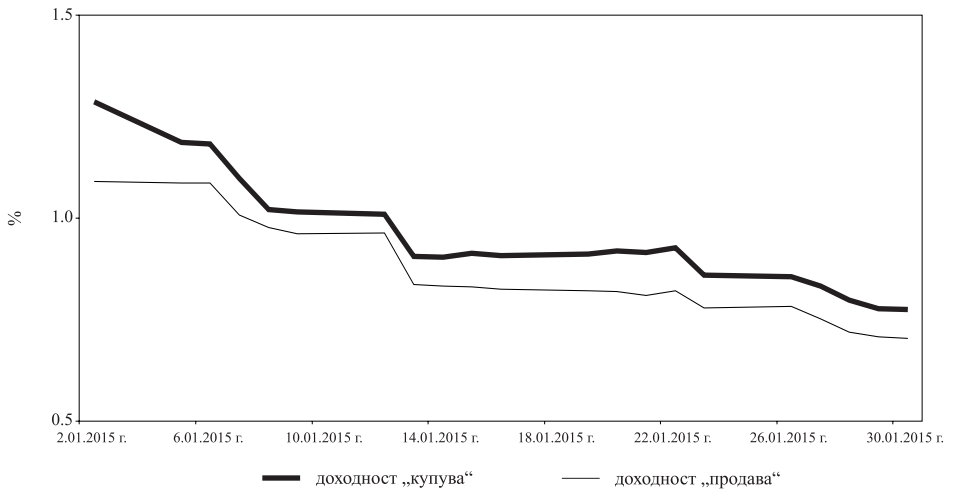
Източник: Блумбърг.

Доходност на база котировки „купува“ и „продава“ на българските глобални облигации в щатски долари с фиксирана лихва 8.25% и падеж 2015 г.



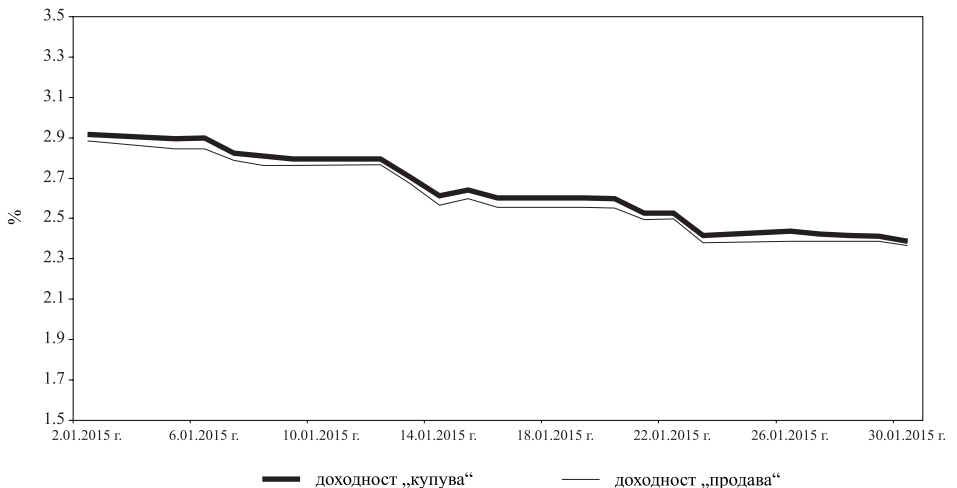
Източник: Блумбърг.

Доходност на база котировки „купува“ и „продава“ на българските облигации в евро с фиксирана лихва 4.25% и падеж 2017 г.



Източник: Блумбърг.

Доходност на база котировки „купува“ и „продава“ на българските облигации в евро с фиксирана лихва 2.95% и падеж 2024 г.



Източник: Блумбърг.

Към края на януари номиналният размер на държавния дълг възлиза на 10 628.4 млн. евро, от който 4282.0 млн. евро вътрешен и 6346.4 млн. евро външен. Дългът бележи намаление в сравнение с края на предходния месец, възлизащо на 672.4 млн. евро, което се дължи на падежа на глобалните облигации на Република България, деноминирани в щатски долари.

В края на януари съотношението държавен дълг/БВП е 25.2% (графика 28). Коефициентите на вътрешния и външния държавен дълг са съответно 10.2% и 15.0%.

В структурата на дълга относителният дял на вътрешния държавен дълг е 40.3%, а на външния – 59.7% (графика 29).

В края на януари дялът на дълга, деноминиран в евро, достига 75.9%, в левове – 22.9%, в щатски долари – 0.4%, и в други валути – 0.8% (графика 30).

В структурата на дълга по кредитори с най-голям относителен дял е вътрешният дълг – 40.3%, следван от еврооблигациите, емитирани на международните капиталови пазари – 23.0%, дълга към други кредитори – 17.8%, и Европейския съюз – 11.0%. Задълженията към Световната банка и Парижкия клуб възлизат съответно на 7.4% и 0.5% (графика 31).

В лихвената структура на дълга в края на януари също се наблюдават промени – дялът на дълга с фиксирани лихви достига 92.0%, а на този с плаващи лихви – 8.0% (графика 32).

Извършените плащания по държавния дълг за януари възлизат на 2146.30 млн. лв. (графика 33). Във валутната структура на извършените плащания по дълга от началото на годината е регистриран превес на плащанията в щатски долари – 1894.2 млн. лв., следвани от тези в левове – 224.2 млн. лв., а в евро – 28.0 млн. лв. (графика 34).

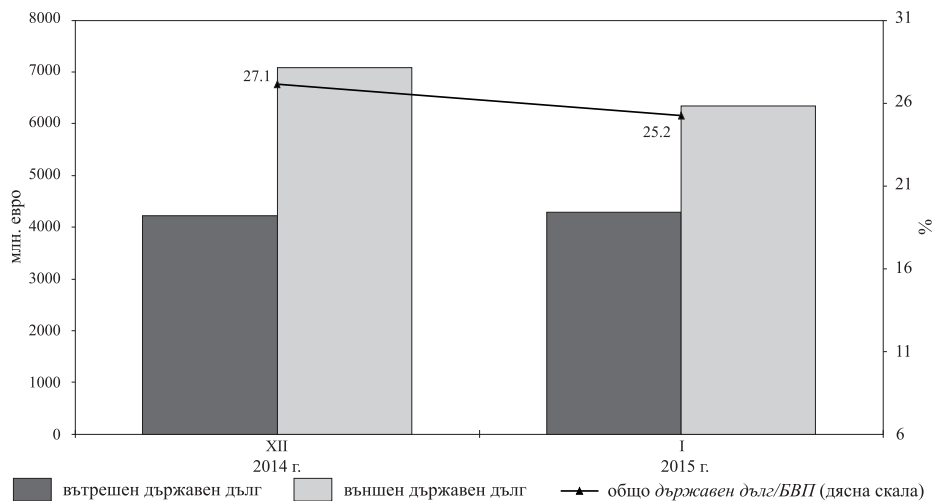
Размер на държавния дълг

(млн. евро)

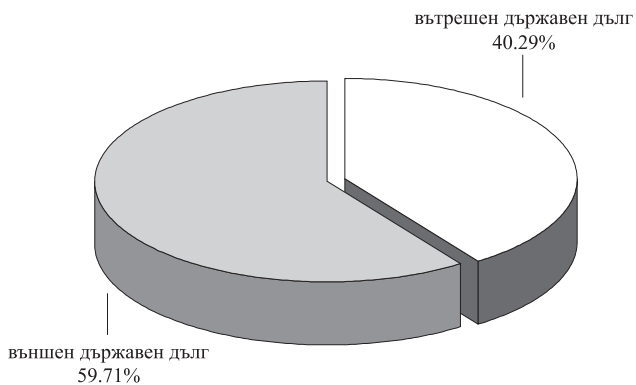
Структура	2014 г.	2015 г.
	към 31.XII.	към 31.I.
Вътрешен държавен дълг	4 219.0	4 282.0
I. Емисии на ДЦК	4 137.3	4 214.0
II. ДЦК, емитирани за структурната реформа	81.7	67.9
Външен държавен дълг	7 081.7	6 346.4
I. Облигации	3 336.4	2 443.0
1. Глобални облигации в щ.д. с падеж 2015 г.	893.4	-
2. Еврооблигации, емитирани на МКП, с падеж 2017 г.	950.0	950.0
3. Еврооблигации, емитирани на МКП, с падеж 2024 г.	1 493.0	1 493.0
II. Държавни заеми	3 745.3	3 903.4
1. Парижки клуб	50.4	50.4
2. Световна банка	557.9	558.7
2.1. Световна банка	548.4	548.4
2.2. ЯБМС/ЈВІС	9.5	10.4
3. Европейски съюз	447.2	597.2
3.1. ЕИБ	447.2	597.2
4. Други	1 790.0	1 790.0
4.1. Прехвърляеми заеми <i>Schuldschein</i>	290.0	290.0
4.2. Мостови заем	1 500.0	1 500.0
5. Държавни инвестиционни заеми	899.9	907.1
Общо държавен дълг	11 300.7	10 628.4
Общо държавен дълг/БВП (%)	27.1	25.2
Вътрешен държавен дълг/БВП (%)	10.1	10.2
Външен държавен дълг/ БВП (%)	17.0	15.0

- Забележки:**
1. Размерът на дълга е по номинал.
 2. За изчисляване са използвани актуализирани данни за БВП за 2014 г. – 81 428 млн. лв., и прогноза за БВП за 2015 г. – 82 406 млн. лв.
 3. Преизчислението на дълга в евро е по централния курс на БНБ за съответните чуждестранни валути към края на съответните периоди.
 4. Данните за последния месец са предварителни.

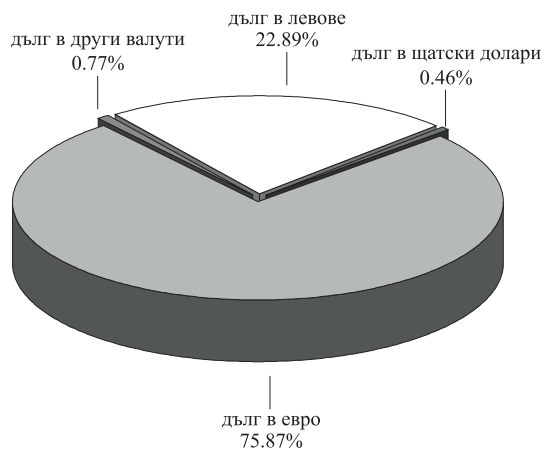
Динамика на вътрешния и външния държавен дълг



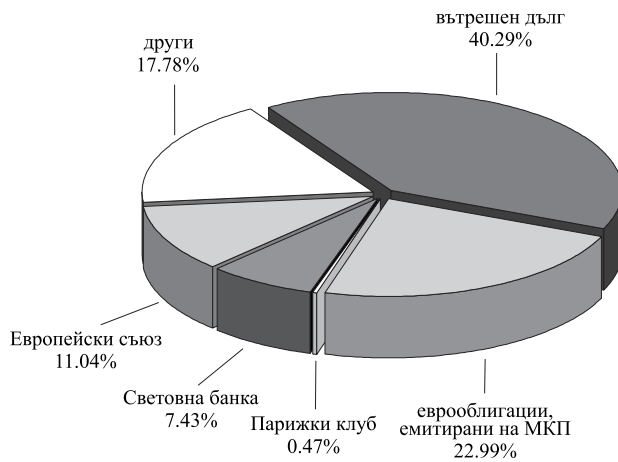
Структура на държавния дълг към 31 януари



Валутна структура на държавния дълг към 31 януари



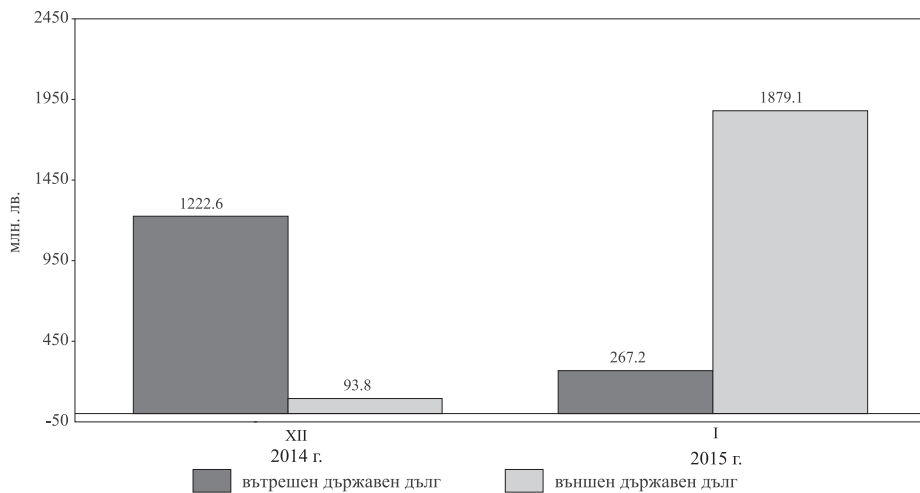
Структура на държавния дълг по кредитори към 31 януари

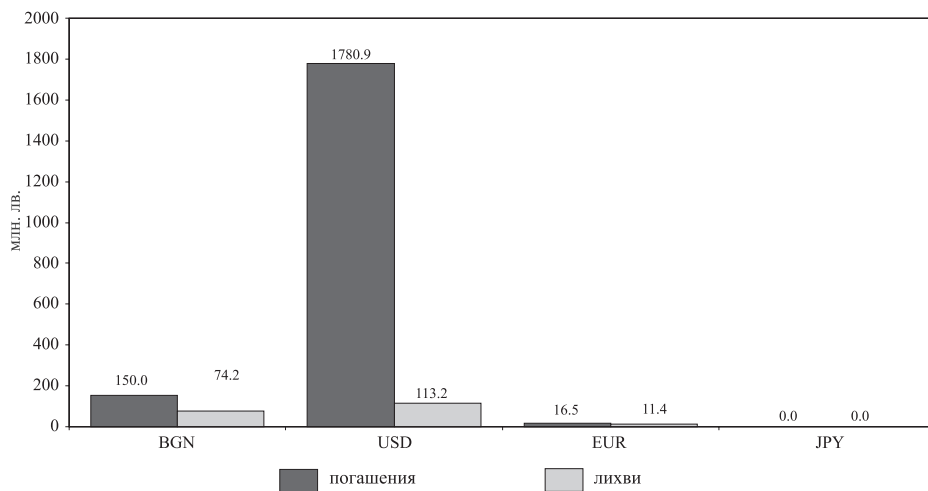


Лихвена структура на държавния дълг към 31 януари



Извършени плащания по дълга



Извършени плащания по дълга по видове валути към 31 януари

Емигранти на вътрешния пазар ДЦК, притежавани от нерезиденти

(хил. лв.)

Видове ДЦК	2014 г.												
	2013 г.	31.I.	28.II.	31.III.	30.IV.	31.V.	30.VI.	31.VII.	31.VIII.	30.IX.	31.X.	30.XI.	31.XII.
Емисии на ДЦК	87 449.7	94 211.7	85 249.2	75 251.2	83 057.5	88 881.5	84 975.7	84 975.7	85 977.1	97 104.0	99 083.3	98 051.9	272 235.9
– в левове	44 081.8	50 843.8	42 189.8	32 403.1	39 202.2	42 992.2	41 042.2	41 042.2	41 042.2	35 153.4	35 153.4	37 143.4	127 538.0
– в евро	43 367.9	43 367.9	43 059.4	42 848.1	43 855.3	45 889.4	43 933.5	43 933.5	44 934.9	61 950.6	63 929.9	60 908.5	144 698.0
ДЦК, емитирани за структурната реформа	24.6	20.8	20.5	20.5	20.5	20.7	20.6	20.9	21.1	21.7	21.8	21.8	22.2
– в евро	9.5	7.9	7.9	7.9	7.9	7.9	7.9	7.9	7.9	7.9	7.9	7.9	7.9
– в шатски долари	15.2	12.9	12.6	12.6	12.6	12.8	12.7	13.0	13.2	13.8	13.9	13.9	14.3
Общо	87 474.3	94 232.5	85 269.7	75 271.7	83 077.9	88 902.2	84 996.4	84 996.6	85 998.2	97 125.8	99 105.1	98 073.7	272 258.1

Емигранти на международните пазари ДЦК, притежавани от резиденти

(млн. евро)

Видове ДЦК	2014 г.												
	2013 г.	31.I.	28.II.	31.III.	30.IV.	31.V.	30.VI.	31.VII.	31.VIII.	30.IX.	31.X.	30.XI.	31.XII.
Глобални облигации	438.1	449.4	446.0	447.3	450.8	466.8	463.6	452.6	450.5	474.0	389.9	351.6	366.7
– в шатски долари	438.1	449.4	446.0	447.3	450.8	466.8	463.6	452.6	450.5	474.0	389.9	351.6	366.7
Еврооблигации, емитирани на МКП, с падеж 2017 г.	382.3	369.7	367.9	360.5	363.1	408.9	378.9	379.1	366.6	352.3	342.5	278.6	341.7
Еврооблигации, емитирани на МКП, с падеж 2024 г.	-	-	-	-	-	-	-	241.0	220.6	193.0	180.4	198.2	223.6
Общо	820.4	819.2	813.9	807.8	813.8	875.7	842.5	1072.7	1037.7	1019.3	912.9	828.3	932.0

Притежавани от пенсионни фондове и от пенсионноосигурителни дружества български ДЦК, емитирани на българския и международните пазари*

(хил. лв.)

Книжа	Валута	Пенсионни фондове и пенсионноосигурителни дружества			Общо
		УПФ	ППФ	ДПФ (вкл. ДПФПС)	
1. ДЦК, емитирани на българския пазар		894 837	104 407	81 633	1 080 877
1.1. ДЦК в левове	BGN	468 751	55 845	46 081	570 678
1.2. ДЦК в евро	EUR	424 818	48 031	35 501	508 349
1.3. ДЦК в ш.д.	USD	1 267	531	52	1 850
2. ДЦК, емитирани на международните пазари		95 315	6 650	4 962	106 927
2.1. Български евроobligации с фиксирана лихва 4.25% и с падеж 2017 г. XS0802005289	EUR	1 325	0	0	1 325
2.2. Български евроobligации с фиксирана лихва 2.95% и с падеж 2024 г. XS1083844503	EUR	93 990	6 650	4 962	105 602

* Данните са към 30 декември 2014 г.

УПФ – Универсален пенсионен фонд.

ППФ – Професионален пенсионен фонд.

ДПФ – Доброволен пенсионен фонд.

ДПФПС – Доброволен пенсионен фонд по професионални схеми.

Източник: Комисия за финансов надзор.

Притежавани от застрахователни и здравноосигурителни дружества български ДЦК, емитирани на българския и международните пазари*

(хил. лв.)

Книжа	Валута	Застрахователни дружества		Общо
		общозастрахователни	животозастрахователни	
1. ДЦК, емитирани на българския пазар		355 488	304 606	660 094
1.1. ДЦК в левове	BGN	278 393	144 184	422 577
1.2. ДЦК в евро	EUR	76 163	151 928	228 091
1.3. ДЦК в ш.д.	USD	932	8 494	9 426
2. ДЦК, емитирани на международните пазари		74 760	64 051	138 811
2.1. Български глобални облигации, деноминирани в ш.д., с фиксирана лихва 8.25% и с падеж 2015 г. XS0145623624	USD	2 171	5 954	8 125
2.2. Български евроobligации с фиксирана лихва 4.25% и с падеж 2017 г. XS0802005289**	EUR	60 714	29 255	89 969
2.3. Български евроobligации, с фиксирана лихва 2.95% и с падеж 2024 г. XS1083844503	EUR	11 874	28 842	40 717

* Данните са към 30 септември 2014 г.

** Презастрахователно дружество „Джи Пи Презастраховане“ ЕАД е еднолично акционерно дружество със седалище в Република България, което също инвестира част от собствените си средства в ДЦК, емитирани на международните пазари, от емисия XS0802005289 и преоценена стойност към края на септември 2014 г. в размер на 2 641 762 лв.

Източник: Комисия за финансов надзор.

Български облигации, емигранти на МКП, притежавани от резиденти – банкови институции и други сектори

Видове ДЦК	валута (млн.)	2014 г.												
		2013 г. XII	I	II	III	IV	V	VI	VII	VIII	IX	X	XI	XII
1. Български глобални облигации, деноминирани в ш.д., с фиксирана лихва 8.25% и с падеж 2015 г. XS0145623624	USD	603.81	607.45	616.00	616.76	624.31	635.14	633.14	605.50	594.08	596.48	488.37	438.86	445.90
1.1. Притежавани от сектор <i>банки</i>	USD	573.38	576.94	585.01	586.66	592.21	603.04	600.86	573.68	561.80	567.48	477.53	400.59	408.09
1.2. Притежавани от <i>други сектори*</i>	USD	30.43	30.50	30.99	30.10	32.10	32.10	32.28	31.81	32.28	29.00	10.85	38.27	37.81
2. Български еврооблигации с фиксирана лихва 4.25% и с падеж 2017 г. XS0802005289	EUR	382.29	369.74	367.94	360.47	363.08	408.88	378.90	379.14	366.64	352.31	342.54	278.56	341.68
2.1. Притежавани от сектор <i>банки</i>	EUR	243.22	223.02	217.99	210.92	202.48	236.66	220.63	220.44	220.94	218.46	222.15	225.85	283.07
2.2. Притежавани от <i>други сектори*</i>	EUR	139.07	146.72	149.95	149.55	160.61	172.23	158.28	158.70	145.70	133.85	120.40	52.71	58.61
3. Български еврооблигации с фиксирана лихва 2.95% и с падеж 2024 г. XS1083844503	EUR								240.95	220.59	192.99	180.39	198.18	223.59
3.1. Притежавани от сектор <i>банки</i>	EUR	-	-	-	-	-	-	-	158.20	140.80	119.60	119.60	135.14	154.05
3.2. Притежавани от <i>други сектори</i>	EUR	-	-	-	-	-	-	-	82.75	79.79	73.39	60.79	63.04	69.54
Общо (млн. евро)	EUR	820.38	819.17	813.90	807.78	813.85	875.66	842.47	1072.67	1037.70	1019.33	912.88	828.30	931.96

* Други сектори включват статистически единици от венчки резидентни сектори с изключение на банките.

Към края на януари номиналният размер на държавногарантирания дълг възлиза на 349.0 млн. евро, от които 23.7 млн. евро са вътрешните държавни гаранции. В номинално изражение дългът се увеличава спрямо предходния месец приблизително с 13.8 млн. евро. Това се дължи на валутнокурсони разлики по външните държавногарантирани заеми.

Съотношението държавногарантиран дълг/БВП е 0.8%.

Извършените от началото на годината плащания по дълга са в размер на 4967.9 хил. лв., като 4889.6 хил. лв. са погашения по главници и 78.3 хил. лв. по лихви.

В резултат от извършените през месеца операции във валутната структура на държавногарантирания дълг настъпват известни промени. В края на януари делът му в други валути достига стойност от 52.1%, на този в евро – 39.5%, а в левове и щатски долари съответно 6.8% и 1.6% (графика 35).

През януари в лихвената структура на държавногарантирания дълг също настъпват промени – делът на дълга с фиксирани лихви е 67.7%, а на този с плаващи лихви – 32.3% (графика 36).

В структурата на държавногарантирания дълг по отрасли с най-голям относителен дял е статията „енергетика“ (60.8%), следвана от „транспорт“ (24.7%) и „други“ (14.5%), (графика 37).

Държавногарантиран дълг

(млн. евро)

Структура	2014 г.	2015 г.
	31.XII.	31.I.
Държавногарантиран дълг	335.2	349.0
I. Вътрешен държавногарантиран дълг	23.7	23.7
1. Гаранции по ЗКСД	23.7	23.7
II. Външен държавногарантиран дълг	311.5	325.3
1. Световна банка	18.2	18.6
2. ЕИБ	2.0	2.4
3. ЕБВР	3.8	3.8
4. Други	287.5	300.5
Държавногарантиран дълг/БВП (%)	0.8	0.8

- Забележки:**
1. Размерът на дълга е по номинал.
 2. Преизчислението на дълга в евро е по централния курс на БНБ за съответните валути към края на съответните периоди.
 3. Данните за последния месец са предварителни.

Ново финансиране и извършени плащания по държавногарантирания дълг към 31 януари

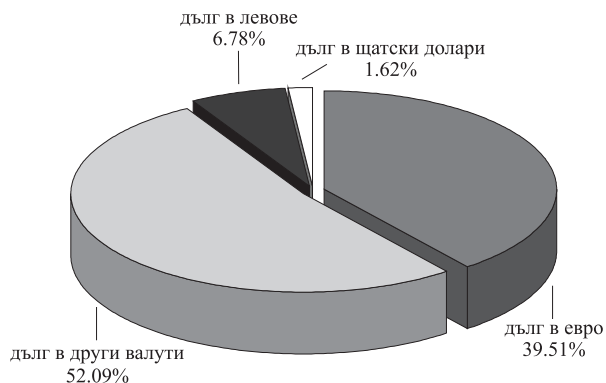
(хил. лв.)

Структура	Получени кредити (траншове)	Извършени плащания, в т.ч.	
		погашения	лихви
I. Вътрешен държавногарантиран дълг	-	-	-
1. Гаранции по ЗКСД			
II. Външен държавногарантиран дълг	-	4 889.6	78.3
1. Световна банка			
2. ЕИБ			
3. ЕБВР			
4. Други		4 889.6	78.3
Държавногарантиран дълг	0.0	4 889.6	78.3

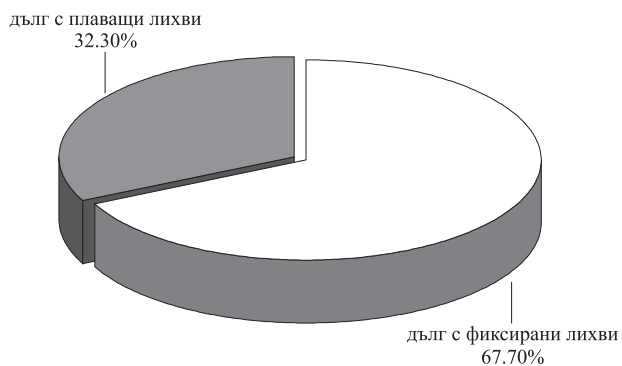
Забележки: 1. Левовата равностойност на полученото ново външно финансиране и на извършените плащания е изчислена по централния курс на БНБ за съответните чуждестранни валути към лева, валиден до 16 часа в деня на извършване на съответното плащане.
2. Данните са неокончателни.

Графика 35

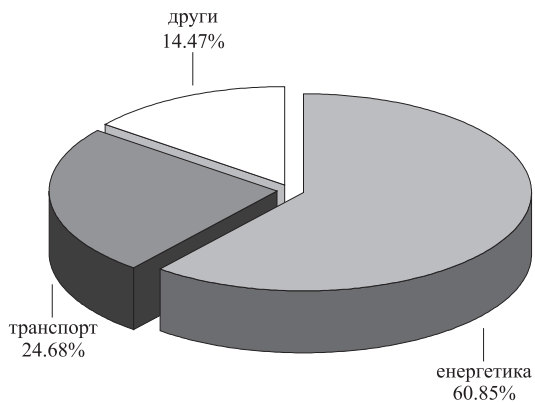
Валутна структура на държавногарантирания дълг към 31 януари



Лихвена структура на държавногарантирания дълг към 31 януари



Отраслова структура на държавногарантирания дълг към 31 януари



ПРИЛОЖЕНИЯ

ЕМИСИИ НА СЪКРОВИЩНИ БОНОВЕ В ОБРАЩЕНИЕ

ДЦК с матуритет 6 месеца

Номер на емисията	BG3010015009
Дата на аукциона	19.01.2015
Дата на емитиране	21.01.2015
Дата на падежа	21.07.2015
Номинална стойност на предложеното количество (хил. лв.)	200 000.00
Съвкупна номинална стойност на заявените поръчки (хил. лв.)	598 120.00
Съвкупна номинална стойност на одобрените поръчки (хил. лв.)	200 000.00
Средна цена на одобрените поръчки на 100 лв. номинал	99.84
Лихвен процент (%)	0.00
Коефициент на покритие	2.99
Средна годишна доходност (%)	0.32

ДЦК с матуритет 9 месеца

Номер на емисията	BG3010614009*
Дата на аукциона	03.12.2014
Дата на емитиране	05.12.2014
Дата на падежа	05.09.2015
Номинална стойност на предложеното количество (хил. евро)	400 000.00
Съвкупна номинална стойност на заявените поръчки (хил. евро)	861 465.00
Съвкупна номинална стойност на одобрените поръчки (хил. евро)	400 000.00
Средна цена на одобрените поръчки на 100 евро номинал	99.54
Лихвен процент (%)	0.00
Коефициент на покритие	2.15
Средна годишна доходност (%)	0.61

* Емисията е деноминирана в евро и всички стойности, отнасящи се за нея, са в евро.

ДЦК с матуритет 1 година

Номер на емисията	BG3010414004
Дата на аукциона	08.09.2014
Дата на емитиране	10.09.2014
Дата на падежа	10.09.2015
Номинална стойност на предложеното количество (хил. лв.)	300 000.00
Съвкупна номинална стойност на заявените поръчки (хил. лв.)	693 968.75
Съвкупна номинална стойност на одобрените поръчки (хил. лв.)	300 000.00
Средна цена на одобрените поръчки на 100 лв. номинал	99.22
Лихвен процент (%)	0.00
Коефициент на покритие	2.31
Средна годишна доходност (%)	0.78

ДЦК с матуритет 1 година

Номер на емисията	BG3010514001*
Дата на аукциона	01.12.2014
Дата на емитиране	03.12.2014
Дата на падежа	03.12.2015
Номинална стойност на предложеното количество (хил. евро)	400 000.00
Съвкупна номинална стойност на заявените поръчки (хил. евро)	1 229 600.00
Съвкупна номинална стойност на одобрените поръчки (хил. евро)	400 000.00
Средна цена на одобрените поръчки на 100 евро номинал	99.16
Лихвен процент (%)	0.00
Коефициент на покритие	3.07
Средна годишна доходност (%)	0.84

* Емисията е деноминирана в евро и всички стойности, отнасящи се за нея, са в евро.

ЕМИСИИ НА СЪКРОВИЩНИ ОБЛИГАЦИИ В ОБРАЩЕНИЕ

ДЦК с матуритет 2 години и 6 месеца

Номер на емисията	BG2030114115*					Общо за емисията
	I отваряне	II отваряне	III отваряне	IV отваряне		
Дата на аукциона	24.03.2014	19.05.2014	25.08.2014	03.11.2014		
Дата на емитиране	26.03.2014	26.03.2014	26.03.2014	26.03.2014	26.03.2014	26.03.2014
Дата на падежа	29.09.2016	29.09.2016	26.09.2016	26.09.2016	26.09.2016	29.09.2016
Номинална стойност на предложеното количество (хил. лв.)	50 000.00	50 000.00	50 000.00	55 000.00		205 000.00
Съвкупна номинална стойност на заявените поръчки (хил. лв.)	236 550.00	167 900.00	161 100.00	112 500.00		678 050.00
Съвкупна номинална стойност на одобрените поръчки (хил. лв.)	50 000.00	50 000.00	50 000.00	55 000.00		205 000.00
Средна цена на одобрените поръчки на 100 лв. номинал	101.06	101.57	100.00	99.42		100.49
Лихвен процент (%)	1.50	1.50	1.50	1.50		1.50
Коефициент на покритие	4.73	3.36	3.22	2.05		3.31
Средна годишна доходност (%)	1.07	0.86	1.51	1.82		1.32

Забележка: Министерството на финансите не одобри заявените поръчки на проведения на 23 юни 2014 г. аукцион.

ДЦК с матуритет 3 години

Номер на емисията	BG2030113117					Общо за емисията
	I отваряне	II отваряне	III отваряне	IV отваряне	V отваряне	
Дата на аукциона	28.01.2013	08.04.2013	01.07.2013	06.11.2013	02.12.2013	
Дата на емитиране	30.01.2013	30.01.2013	30.01.2013	30.01.2013	30.01.2013	30.01.2013
Дата на падежа	30.01.2016	30.01.2016	30.01.2016	30.01.2016	30.01.2016	30.01.2016
Номинална стойност на предложеното количество (хил. лв.)	40 000.00	40 000.00	35 000.00	40 000.00	71 400.00	226 400.00
Съвкупна номинална стойност на заявените поръчки (хил. лв.)	149 000.00	143 650.00	69 525.00	155 350.00	137 350.00	654 875.00
Съвкупна номинална стойност на одобрените поръчки (хил. лв.)	40 000.00	40 000.00	35 000.00	40 000.00	71 400.00	226 400.00
Средна цена на одобрените поръчки на 100 лв. номинал	101.11	100.51	99.66	100.57	100.89	100.62
Лихвен процент (%)	1.50	1.50	1.50	1.50	1.50	1.50
Коефициент на покритие	3.73	3.59	1.99	3.88	1.92	2.89
Средна годишна доходност (%)	1.13	1.32	1.62	1.24	1.08	1.25

ДЦК с матуритет 3 години

Номер на емисията	BG2030015114	
	I отваряне	Общо за емисията
Дата на аукциона	26.01.2015	
Дата на емитиране	28.01.2015	28.01.2015
Дата на падежа	28.01.2018	28.01.2018
Номинална стойност на предложеното количество (хил. лв.)	50 000.00	50 000.00
Съвкупна номинална стойност на заявените поръчки (хил. лв.)	219 800.00	219 800.00
Съвкупна номинална стойност на одобрените поръчки (хил. лв.)	50 000.00	50 000.00
Средна цена на одобрените поръчки на 100 лв. номинал	101.22	100.62
Лихвен процент (%)	1.10	1.10
Коефициент на покритие	4.40	4.40
Средна годишна доходност (%)	0.69	0.69

ДЦК с матуритет 5 години

Номер на емисията	BG2030011113*			
	I отваряне	II отваряне	III отваряне	IV отваряне
Дата на аукциона	28.03.2011	16.05.2011	04.07.2011	26.09.2011
Дата на емитиране	30.03.2011	30.03.2011	30.03.2011	30.03.2011
Дата на падежа	30.03.2016	30.03.2016	30.03.2016	30.03.2016
Номинална стойност на предложеното количество (хил. евро)	25 000.00	35 000.00	50 000.00	35 000.00
Съвкупна номинална стойност на заявените поръчки (хил. евро)	118 670.00	117 520.00	72 800.00	66 850.00
Съвкупна номинална стойност на одобрените поръчки (хил. евро)	25 000.00	35 000.00	14 000.00	35 000.00
Средна цена на одобрените поръчки на 100 евро номинал	99.52	99.78	99.53	100.58
Лихвен процент (%)	4.00	4.00	4.00	4.00
Коефициент на покритие	4.75	3.36	1.46	1.91
Средна годишна доходност (%)	4.16	4.10	4.16	3.90

(продължава)

Номер на емисията	BG2030011113* (продължение)			
	V отваряне	VI отваряне	VII отваряне	Общо за емисията
Дата на аукциона	17.10.2011	13.02.2012	27.02.2012	
Дата на емитиране	30.03.2011	30.03.2011	30.03.2011	30.03.2011
Дата на падежа	30.03.2016	30.03.2016	30.03.2016	30.03.2016
Номинална стойност на предложеното количество (хил. евро)	35 000.00	35 000.00	50 000.00	265 000.00
Съвкупна номинална стойност на заявените поръчки (хил. евро)	72 404.00	116 615.00	78 460.00	643 319.00
Съвкупна номинална стойност на одобрените поръчки (хил. евро)	35 000.00	35 000.00	34 510.00	213 510.00
Средна цена на одобрените поръчки на 100 евро номинал	100.48	102.17	102.02	100.73
Лихвен процент (%)	4.00	4.00	4.00	4.00
Коефициент на покритие	2.07	3.33	1.57	2.63
Средна годишна доходност (%)	3.93	3.47	3.50	3.85

* Емисията е деноминирана в евро и всички стойности, отнасящи се за нея, са в евро.

Забележка: Министерството на финансите не одобри заявените поръчки на проведените на 5 декември 2011 г. и 9 април 2012 г. аукционни.

ДЦК с матуритет 5 години

Номер на емисията	BG2030013119			
	I отваряне	II отваряне	III отваряне	IV отваряне
Дата на аукциона	21.01.2013	18.02.2013	25.03.2013	22.04.2013
Дата на емитиране	23.01.2013	23.01.2013	23.01.2013	23.01.2013
Дата на падежа	23.01.2018	23.01.2018	23.01.2018	23.01.2018
Номинална стойност на предложеното количество (хил. лв.)	40 000.00	45 000.00	50 000.00	50 000.00
Съвкупна номинална стойност на заявените поръчки (хил. лв.)	126 000.00	77 230.00	107 900.00	161 750.00
Съвкупна номинална стойност на одобрените поръчки (хил. лв.)	40 000.00	45 000.00	50 000.00	50 000.00
Средна цена на одобрените поръчки на 100 лв. номинал	106.41	104.78	103.29	105.00
Лихвен процент (%)	3.00	3.00	3.00	3.00
Коефициент на покритие	3.15	1.72	2.16	3.24
Средна годишна доходност (%)	1.66	1.99	2.29	1.90

(продължава)

Номер на емисията	BG2030013119 (продължение)			
	V отваряне	VI отваряне	VII отваряне	Общо за емисията
Дата на аукциона	12.08.2013	16.09.2013	21.10.2013	
Дата на емитиране	23.01.2013	23.01.2013	23.01.2013	23.01.2013
Дата на падежа	23.01.2018	23.01.2018	23.01.2018	23.01.2018
Номинална стойност на предложеното количество (хил. лв.)	50 000.00	45 000.00	50 000.00	330 000.00
Съвкупна номинална стойност на заявените поръчки (хил. лв.)	84 150.00	114 650.00	109 200.00	780 880.00
Съвкупна номинална стойност на одобрените поръчки (хил. лв.)	50 000.00	45 000.00	50 000.00	330 000.00
Средна цена на одобрените поръчки на 100 лв. номинал	102.65	102.73	103.96	104.06
Лихвен процент (%)	3.00	3.00	3.00	3.00
Коефициент на покритие	1.68	2.55	2.18	2.37
Средна годишна доходност (%)	2.38	2.35	2.03	2.10

ДЦК с матуриетет 5 години

Номер на емисията	BG 2030014117			
	I отваряне	II отваряне	III отваряне	IV отваряне
Дата на аукциона	20.01.2014	07.04.2014	09.06.2014	11.08.2014
Дата на емитиране	22.01.2014	22.01.2014	22.01.2014	22.01.2014
Дата на падежа	22.01.2019	22.01.2019	22.01.2019	22.01.2019
Номинална стойност на предложеното количество (хил. лв.)	50 000.00	50 000.00	50 000.00	50 000.00
Съвкупна номинална стойност на заявените поръчки (хил. лв.)	120 860.00	107 220.00	73 400.00	89 750.00
Съвкупна номинална стойност на одобрените поръчки (хил. лв.)	50 000.00	50 000.00	50 000.00	50 000.00
Средна цена на одобрените поръчки на 100 лв. номинал	101.57	102.80	103.11	100.24
Лихвен процент (%)	2.50	2.50	2.50	2.50
Коефициент на покритие	2.42	2.14	1.47	1.80
Средна годишна доходност (%)	2.18	1.89	1.80	2.46

(продължава)

Номер на емисията	2030014117 (продължение)		
	V отваряне	VI отваряне	Общо за емисията
Дата на аукциона	06.10.2014	10.11.2014	
Дата на емитиране	22.01.2014	22.01.2014	22.01.2014
Дата на падежа	22.01.2019	22.01.2019	22.01.2019
Номинална стойност на предложеното количество (хил. лв.)	55 000.00	55 000.00	310 000.00
Съвкупна номинална стойност на заявените поръчки (хил. лв.)	69 200.00	116 250.00	576 680.00
Съвкупна номинална стойност на одобрените поръчки (хил. лв.)	55 000.00	55 000.00	310 000.00
Средна цена на одобрените поръчки на 100 лв. номинал	100.37	99.56	101.23
Лихвен процент (%)	2.50	2.50	2.50
Коефициент на покритие	1.26	2.11	1.86
Средна годишна доходност (%)	2.42	2.63	2.24

ДЦК с матуритет 7 години

Номер на емисията	BG2040110210				
	I отваряне	II отваряне	III отваряне	IV отваряне	V отваряне
Дата на аукциона	15.02.2010	19.04.2010	03.05.2010	25.10.2010	15.08.2011
Дата на емитиране	17.02.2010	17.02.2010	17.02.2010	17.02.2010	17.02.2010
Дата на падежа	17.02.2017	17.02.2017	17.02.2017	17.02.2017	17.02.2017
Номинална стойност на предложеното количество (хил. лв.)	35 000.00	30 000.00	35 000.00	30 000.00	40 000.00
Съвкупна номинална стойност на заявените поръчки (хил. лв.)	118 600.00	47 047.25	46 950.00	134 130.00	74 585.60
Съвкупна номинална стойност на одобрените поръчки (хил. лв.)	35 000.00	30 000.00	35 000.00	30 000.00	40 000.00
Средна цена на одобрените поръчки на 100 лв. номинал	95.64	93.96	91.78	95.77	100.13
Лихвен процент (%)	4.50	4.50	4.50	4.50	4.50
Коефициент на покритие	3.39	1.57	1.34	4.47	1.86
Средна годишна доходност (%)	5.33	5.66	6.09	5.38	4.53

(продължава)

Номер на емисията	BG2040110210 (продължение)				
	VI отваряне	VII отваряне	VIII отваряне	IX отваряне	Общо за емисията
Дата на аукциона	19.09.2011	24.10.2011	21.11.2011	23.01.2012	
Дата на емитиране	17.02.2010	17.02.2010	17.02.2010	17.02.2010	17.02.2010
Дата на падежа	17.02.2017	17.02.2017	17.02.2017	17.02.2017	17.02.2017
Номинална стойност на предложеното количество (хил. лв.)	55 000.00	50 000.00	50 000.00	50 000.00	375 000.00
Съвкупна номинална стойност на заявените поръчки (хил. лв.)	160 050.00	25 232.31	121 875.00	146 870.00	875 340.16
Съвкупна номинална стойност на одобрените поръчки (хил. лв.)	55 000.00	25 232.31	50 000.00	63 520.00	363 752.31
Средна цена на одобрените поръчки на 100 лв. номинал	100.72	100.75	101.48	102.67	98.79
Лихвен процент (%)	4.50	4.50	4.50	4.50	4.50
Коефициент на покритие	2.91	0.50	2.44	2.94	2.38
Средна годишна доходност (%)	4.40	4.40	4.23	3.96	4.75

ДЦК с матуритет 7 години

Номер на емисията	BG2040112216*				
	I отваряне	II отваряне	III отваряне	IV отваряне	Общо за емисията
Дата на аукциона	16.01.2012	05.03.2012	10.09.2012	12.11.2012	
Дата на емитиране	18.01.2012	18.01.2012	18.01.2012	18.01.2012	18.01.2012
Дата на падежа	18.01.2019	18.01.2019	18.01.2019	18.01.2019	18.01.2019
Номинална стойност на предложеното количество (хил. евро)	35 000.00	30 000.00	30 000.00	30 000.00	125 000.00
Съвкупна номинална стойност на заявените поръчки (хил. евро)	119 600.00	100 400.00	110 465.00	57 600.00	388 065.00
Съвкупна номинална стойност на одобрените поръчки (хил. евро)	35 000.00	30 000.00	30 000.00	30 000.00	125 000.00
Средна цена на одобрените поръчки на 100 евро номинал	100.57	101.95	109.26	111.30	105.56
Лихвен процент (%)	4.50	4.50	4.50	4.50	4.50
Коефициент на покритие	3.42	3.35	3.68	1.92	3.10
Средна годишна доходност (%)	4.45	4.21	2.91	2.53	3.56

* Емисията е деноминирана в евро и всички стойности, отнасящи се за нея, са в евро.

Забележка: Министерството на финансите не одобри заявените поръчки на проведения на 10 декември 2012 г. аукцион.

ДЦК с матуритет 7 години

Номер на емисията	BG2040113214*				
	I отваряне	II отваряне	III отваряне	IV отваряне	V отваряне
Дата на аукциона	14.01.2013	11.02.2013	18.03.2013	13.05.2013	17.06.2013
Дата на емитиране	16.01.2013	16.01.2013	16.01.2013	16.01.2013	16.01.2013
Дата на падежа	16.01.2020	16.01.2020	16.01.2020	16.01.2020	16.01.2020
Номинална стойност на предложеното количество (хил. евро)	20 000.00	20 000.00	20 000.00	20 000.00	20 000.00
Съвкупна номинална стойност на заявените поръчки (хил. евро)	98 056.00	58 090.00	59 180.00	56 680.00	33 970.00
Съвкупна номинална стойност на одобрените поръчки (хил. евро)	20 000.00	20 000.00	20 000.00	20 000.00	20 000.00
Средна цена на одобрените поръчки на 100 евро номинал	106.22	106.96	104.32	106.54	104.17
Лихвен процент (%)	3.50	3.50	3.50	3.50	3.50
Коефициент на покритие	4.90	2.90	2.96	2.83	1.70
Средна годишна доходност (%)	2.54	2.42	2.82	2.45	2.82

(продължава)

Номер на емисията	BG2040113214* (продължение)			
	VI отваряне	VII отваряне	VIII отваряне	Общо за емисията
Дата на аукциона	30.09.2013	11.11.2013	09.12.2013	
Дата на емитиране	16.01.2013	16.01.2013	16.01.2013	16.01.2013
Дата на падежа	16.01.2020	16.01.2020	16.01.2020	16.01.2020
Номинална стойност на предложеното количество (хил. евро)	20 000.00	25 000.00	20 000.00	165 000.00
Съвкупна номинална стойност на заявените поръчки (хил. евро)	55 640.00	65 540.00	51 790.00	478 946.00
Съвкупна номинална стойност на одобрените поръчки (хил. евро)	20 000.00	25 000.00	20 000.00	165 000.00
Средна цена на одобрените поръчки на 100 евро номинал	102.69	103.61	103.95	104.77
Лихвен процент (%)	3.50	3.50	3.50	3.50
Коефициент на покритие	2.78	2.62	2.59	2.90
Средна годишна доходност (%)	3.05	2.88	2.81	2.73

* Емисията е деноминирана в евро и всички стойности, отнасящи се за нея, са в евро.

ДЦК с матуритет 7 години

Номер на емисията	BG2040114212*					
	I отваряне	II отваряне	III отваряне	IV отваряне	V отваряне	Общо за емисията
Дата на аукциона	10.02.2014	28.04.2014	26.05.2014	23.09.2014	24.11.2014	
Дата на емитиране	12.02.2014	12.02.2014	12.02.2014	12.02.2014	12.02.2014	12.02.2014
Дата на падежа	12.02.2021	12.02.2021	12.02.2021	12.02.2021	12.02.2021	12.02.2021
Номинална стойност на предложеното количество (хил. евро)	25 000.00	25 000.00	25 000.00	35 000.00	35 000.00	145 000.00
Съвкупна номинална стойност на заявените поръчки (хил. евро)	66 350.00	63 830.00	77 175.00	93 790.00	110 125.00	411 270.00
Съвкупна номинална стойност на одобрените поръчки (хил. евро)	25 000.00	25 000.00	25 000.00	35 000.00	35 000.00	145 000.00
Средна цена на одобрените поръчки на 100 евро номинал	100.37	103.09	104.68	104.81	104.23	103.59
Лихвен процент (%)	3.00	3.00	3.00	3.00	3.00	3.00
Коефициент на покритие	2.65	2.55	3.09	2.68	3.15	2.84
Средна годишна доходност (%)	2.97	2.52	2.26	2.20	2.28	2.42

* Емисията е деноминирана в евро и всички стойности, отнасящи се за нея, са в евро.

ДЦК с матуритет 10 години

Номер на емисията	BG2040005212						
	I отваряне	II отваряне	III отваряне	IV отваряне	V отваряне	VI отваряне	Общо за емисията
Дата на аукциона	10.01.2005	07.03.2005	06.06.2005	04.07.2005	19.09.2005	03.10.2005	
Дата на емитиране	12.01.2005	12.01.2005	12.01.2005	12.01.2005	12.01.2005	12.01.2005	12.01.2005
Дата на падежа	12.01.2015	12.01.2015	12.01.2015	12.01.2015	12.01.2015	12.01.2015	12.01.2015
Номинална стойност на предложеното количество (хил. лв.)	25 000.00	25 000.00	15 000.00	35 000.00	25 000.00	25 000.00	150 000.00
Съвкупна номинална стойност на заявените поръчки (хил. лв.)	130 600.00	102 150.00	86 325.00	158 625.00	79 707.00	80 350.00	637 757.00
Съвкупна номинална стойност на одобрените поръчки (хил. лв.)	25 000.00	25 000.00	15 000.00	35 000.00	25 000.00	25 000.00	150 000.00
Средна цена на одобрените поръчки на 100 лв. номинал	100.68	101.09	103.74	105.00	106.40	106.20	103.94
Лихвен процент (%)	4.25	4.25	4.25	4.25	4.25	4.25	4.25
Коефициент на покритие	5.22	4.09	5.76	4.53	3.19	3.21	4.33
Средна годишна доходност (%)	4.21	4.16	3.82	3.66	3.47	3.49	3.79

ДЦК с матуритет 10 години

Номер на емисията	BG2040006210						
	I отваряне	II отваряне	III отваряне	IV отваряне	V отваряне	VI отваряне	Общо за емисията
Дата на аукциона	03.01.2006	20.02.2006	25.04.2006	24.07.2006	18.12.2006	28.11.2011	
Дата на емитиране	04.01.2006	04.01.2006	04.01.2006	04.01.2006	04.01.2006	04.01.2006	04.01.2006
Дата на падежа	04.01.2016	04.01.2016	04.01.2016	04.01.2016	04.01.2016	04.01.2016	04.01.2016
Номинална стойност на предложеното количество (хил. лв.)	50 000.00	30 000.00	50 000.00	20 000.00	20 000.00	50 000.00	220 000.00
Съвкупна номинална стойност на заявените поръчки (хил. лв.)	96 350.00	107 905.00	97 410.00	67 765.00	87 500.00	31 090.00	488 020.00
Съвкупна номинална стойност на одобрените поръчки (хил. лв.)	50 000.00	30 000.00	50 000.00	20 000.00	20 000.00	31 090.00	201 090.00
Средна цена на одобрените поръчки на 100 лв. номинал	98.26	97.61	92.02	91.00	95.36	98.40	95.62
Лихвен процент (%)	3.50	3.50	3.50	3.50	3.50	3.50	3.50
Коефициент на покритие	1.93	3.60	1.95	3.39	4.38	0.62	2.64
Средна годишна доходност (%)	3.74	3.83	4.58	4.74	4.16	3.96	4.14

ДЦК с матуритет 10 години

Номер на емисията	BG2040007218					
	I отваряне	II отваряне	III отваряне	IV отваряне	V отваряне	VI отваряне
Дата на аукциона	08.01.2007	19.02.2007	12.03.2007	07.05.2007	09.07.2007	17.09.2007
Дата на емитиране	10.01.2007	10.01.2007	10.01.2007	10.01.2007	10.01.2007	10.01.2007
Дата на падежа	10.01.2017	10.01.2017	10.01.2017	10.01.2017	10.01.2017	10.01.2017
Номинална стойност на предложеното количество (хил. лв.)	35 000.00	30 000.00	30 000.00	25 000.00	35 000.00	35 000.00
Съвкупна номинална стойност на заявените поръчки (хил. лв.)	133 640.00	120 700.00	98 700.00	93 600.00	87 600.00	69 050.00
Съвкупна номинална стойност на одобрените поръчки (хил. лв.)	35 000.00	30 000.00	30 000.00	25 000.00	35 000.00	35 000.00
Средна цена на одобрените поръчки на 100 лв. номинал	99.94	99.72	100.18	99.05	95.95	98.27
Лихвен процент (%)	4.25	4.25	4.25	4.25	4.25	4.25
Коефициент на покритие	3.82	4.02	3.29	3.74	2.50	1.97
Средна годишна доходност (%)	4.31	4.34	4.28	4.43	4.85	4.54

(продължава)

Номер на емисията	BG2040007218 (продължение)					
	VII отваряне	VIII отваряне	IX отваряне	X отваряне	XI отваряне	Общо за емисията
Дата на аукциона	12.11.2007	03.12.2007	20.02.2012	19.03.2012	14.05.2012	
Дата на емитиране	10.01.2007	10.01.2007	10.01.2007	10.01.2007	10.01.2007	10.01.2007
Дата на падежа	10.01.2017	10.01.2017	10.01.2017	10.01.2017	10.01.2017	10.01.2017
Номинална стойност на предложеното количество (хил. лв.)	30 000.00	30 000.00	50 000.00	50 000.00	50 000.00	400 000.00
Съвкупна номинална стойност на заявените поръчки (хил. лв.)	53 700.00	59 050.00	99 450.00	98 750.00	110 050.00	1 024 290.00
Съвкупна номинална стойност на одобрените поръчки (хил. лв.)	30 000.00	30 000.00	50 000.00	50 000.00	50 000.00	400 000.00
Средна цена на одобрените поръчки на 100 лв. номинал	96.22	93.24	102.57	103.54	101.97	99.64
Лихвен процент (%)	4.25	4.25	4.25	4.25	4.25	4.25
Коефициент на покритие	1.79	1.97	1.99	1.98	2.20	2.56
Средна годишна доходност (%)	4.83	5.27	3.71	3.48	3.83	4.26

ДЦК с матуритет 10 години

Номер на емисията	BG2040008216				
	I отваряне	II отваряне	III отваряне	IV отваряне	V отваряне
Дата на аукциона	14.01.2008	10.03.2008	19.05.2008	29.09.2008	10.11.2008
Дата на емитиране	16.01.2008	16.01.2008	16.01.2008	16.01.2008	16.01.2008
Дата на падежа	16.01.2018	16.01.2018	16.01.2018	16.01.2018	16.01.2018
Номинална стойност на предложеното количество (хил. лв.)	30 000.00	35 000.00	40 000.00	30 000.00	35 000.00
Съвкупна номинална стойност на заявените поръчки (хил. лв.)	70 000.00	97 135.00	88 775.00	96 600.00	85 575.00
Съвкупна номинална стойност на одобрените поръчки (хил. лв.)	30 000.00	35 000.00	40 000.00	30 000.00	3 500.00
Средна цена на одобрените поръчки на 100 лв. номинал	95.29	98.21	95.36	89.20	82.88
Лихвен процент (%)	4.50	4.50	4.50	4.50	4.50
Коефициент на покритие	2.33	2.78	2.22	3.22	2.45
Средна годишна доходност (%)	5.17	4.78	5.18	6.12	7.19

(продължава)

Номер на емисията	BG2040008216 (продължение)				
	VI отваряне	VII отваряне	VIII отваряне	IX отваряне	Общо за емисията
Дата на аукциона	08.12.2008	02.04.2012	23.07.2012	22.10.2012	
Дата на емитиране	16.01.2008	16.01.2008	16.01.2008	16.01.2008	16.01.2008
Дата на падежа	16.01.2018	16.01.2018	16.01.2018	16.01.2018	16.01.2018
Номинална стойност на предложеното количество (хил. лв.)	30 000.00	50 000.00	35 000.00	45 000.00	330 000.00
Съвкупна номинална стойност на заявените поръчки (хил. лв.)	68 200.00	47 700.00	172 000.00	124 950.00	850 935.00
Съвкупна номинална стойност на одобрените поръчки (хил. лв.)	30 000.00	42 200.00	35 000.00	45 000.00	290 700.00
Средна цена на одобрените поръчки на 100 лв. номинал	82.01	102.15	105.15	112.31	98.32
Лихвен процент (%)	4.50	4.50	4.50	4.50	4.50
Коефициент на покритие	2.27	0.95	4.91	2.78	2.58
Средна годишна доходност (%)	7.36	4.12	3.49	2.02	4.63

ДЦК с матуритет 10 години

Номер на емисията	BG2040009214						
	I отваряне	II отваряне	III отваряне	IV отваряне	V отваряне	VI отваряне	Общо за емисията
Дата на аукциона	26.01.2009	06.04.2009	25.05.2009	27.07.2009	28.09.2009	30.09.2009	
Дата на емитиране	28.01.2009	28.01.2009	28.01.2009	28.01.2009	28.01.2009	28.01.2009	28.01.2009
Дата на падежа	28.01.2019	28.01.2019	28.01.2019	28.01.2019	28.01.2019	28.01.2019	28.01.2019
Номинална стойност на предложеното количество (хил. лв.)	30 000.00	35 000.00	35 000.00	24 250.00	30 000.00	30 000.00	184 250.00
Съвкупна номинална стойност на заявените поръчки (хил. лв.)	71 800.00	59 050.00	35 475.00	24 250.00	98 550.00	85 850.00	374 975.00
Съвкупна номинална стойност на одобрените поръчки (хил. лв.)	30 000.00	35 000.00	24 975.00	7 525.00	30 000.00	30 000.00	157 500.00
Средна цена на одобрените поръчки на 100 лв. номинал	84.86	85.71	83.69	80.87	85.23	85.38	84.84
Лихвен процент (%)	4.95	4.95	4.95	4.95	4.95	4.95	4.95
Коефициент на покритие	2.39	1.69	1.01	1.00	3.29	2.86	2.04
Средна годишна доходност (%)	7.21	7.11	7.47	7.99	7.27	7.25	7.29

ДЦК с матуритет 10 години и 6 месеца

Номер на емисията	BG 2040010212*				
	I отваряне	II отваряне	III отваряне	IV отваряне	V отваряне
Дата на аукциона	11.01.2010	22.02.2010	26.02.2010	29.03.2010	26.04.2010
Дата на емитиране	13.01.2010	13.01.2010	13.01.2010	13.01.2010	13.01.2010
Дата на падежа	13.07.2020	13.07.2020	13.07.2020	13.07.2020	13.07.2020
Номинална стойност на предложеното количество (хил. лв.)	30 000.00	30 000.00	30 000.00	30 000.00	30 000.00
Съвкупна номинална стойност на заявените поръчки (хил. лв.)	87 200.00	97 850.00	81 100.00	61 000.00	65 900.00
Съвкупна номинална стойност на одобрените поръчки (хил. лв.)	30 000.00	30 000.00	30 000.00	30 000.00	30 000.00
Средна цена на одобрените поръчки на 100 лв. номинал	90.37	94.39	94.33	92.68	90.54
Лихвен процент (%)	5.00	5.00	5.00	5.00	5.00
Коефициент на покритие	2.91	3.26	2.70	2.03	2.20
Средна годишна доходност (%)	6.37	5.82	5.83	6.06	6.38

(продължава)

Номер на емисията	BG 2040010212* (продължение)			
	VI отваряне	VII отваряне	VIII отваряне	Общо за емисията
Дата на аукциона	28.06.2010	27.07.2010	08.11.2010	
Дата на емитиране	13.01.2010	13.01.2010	13.01.2010	13.01.2010
Дата на падежа	13.07.2020	13.07.2020	13.07.2020	13.07.2020
Номинална стойност на предложеното количество (хил. лв.)	45 000.00	45 000.00	25 000.00	265 000.00
Съвкупна номинална стойност на заявените поръчки (хил. лв.)	91 100.00	114 860.00	162 430.00	761 440.00
Съвкупна номинална стойност на одобрените поръчки (хил. лв.)	45 000.00	93 110.00	25 000.00	313 110.00
Средна цена на одобрените поръчки на 100 лв. номинал	92.22	92.56	94.73	92.64
Лихвен процент (%)	5.00	5.00	5.00	5.00
Коефициент на покритие	2.02	2.55	6.50	3.02
Средна годишна доходност (%)	6.15	6.10	5.81	6.08

* Министерството на финансите не одобри заявените поръчки на проведения на 25 май 2010 г. аукцион.

ДЦК с матуритет 10 години и 6 месеца

Номер на емисията	BG2040011210			
	I отваряне	II отваряне	III отваряне	IV отваряне
Дата на аукциона	17.01.2011	07.03.2011	27.04.2011	20.06.2011
Дата на емитиране	19.01.2011	19.01.2011	19.01.2011	19.01.2011
Дата на падежа	19.07.2021	19.07.2021	19.07.2021	19.07.2021
Номинална стойност на предложеното количество (хил. лв.)	45 000.00	35 000.00	25 000.00	50 000.00
Съвкупна номинална стойност на заявените поръчки (хил. лв.)	154 220.00	123 750.00	70 950.00	83 950.00
Съвкупна номинална стойност на одобрените поръчки (хил. лв.)	45 000.00	35 000.00	22 900.00	50 000.00
Средна цена на одобрените поръчки на 100 лв. номинал	96.69	97.36	97.46	97.29
Лихвен процент (%)	5.00	5.00	5.00	5.00
Коефициент на покритие	3.43	3.54	2.84	1.68
Средна годишна доходност (%)	5.49	5.26	5.39	5.42

(продължава)

Номер на емисията	BG2040011210 (продължение)			
	V отваряне	VI отваряне	VII отваряне	Общо за емисията
Дата на аукциона	08.08.2011	03.10.2011	12.12.2011	
Дата на емитиране	19.01.2011	19.01.2011	19.01.2011	19.01.2011
Дата на падежа	19.07.2021	19.07.2021	19.07.2021	19.07.2021
Номинална стойност на предложеното количество (хил. лв.)	50 000.00	55 000.00	60 000.00	320 000.00
Съвкупна номинална стойност на заявените поръчки (хил. лв.)	134 800.00	105 650.00	104 015.00	777 335.00
Съвкупна номинална стойност на одобрените поръчки (хил. лв.)	50 000.00	55 000.00	65 000.00	322 900.00
Средна цена на одобрените поръчки на 100 лв. номинал	98.09	98.35	98.28	97.73
Лихвен процент (%)	5.00	5.00	5.00	5.00
Коефициент на покритие	2.70	1.92	1.73	2.55
Средна годишна доходност (%)	5.31	5.28	5.30	5.36

ДЦК с матуритет 10 години и 6 месеца

Номер на емсията	BG2040012218						
	I отваряне	II отваряне	III отваряне	IV отваряне	V отваряне	VI отваряне	Общо за емсията
Дата на аукциона	09.01.2012	12.03.2012	16.07.2012	13.08.2012	24.09.2012	26.11.2012	
Дата на смитиране	11.01.2012	11.01.2012	11.01.2012	11.01.2012	11.01.2012	11.01.2012	11.01.2012
Дата на падежа	11.07.2022	11.07.2022	11.07.2022	11.07.2022	11.07.2022	11.07.2022	11.07.2022
Номинална стойност на предложеното количество (хил. лв.)	50 000.00	55 000.00	40 000.00	50 000.00	55 000.00	55 000.00	305 000.00
Съвкупна номинална стойност на заявените поръчки (хил. лв.)	136 340.00	159 590.00	196 350.00	273 650.00	153 195.00	74 350.00	993 475.00
Съвкупна номинална стойност на одобрените поръчки (хил. лв.)	50 000.00	55 000.00	40 000.00	50 000.00	55 000.00	55 000.00	305 000.00
Средна цена на одобрените поръчки на 100 лв. номинал	97.73	100.90	102.57	107.47	112.51	112.88	105.93
Лихвен процент (%)	5.00	5.00	5.00	5.00	5.00	5.00	5.00
Коефициент на покритие	2.73	2.90	4.91	5.47	2.79	1.35	3.26
Средна годишна доходност (%)	5.35	4.95	4.73	4.12	3.51	3.45	4.32

ДЦК с матуритет 10 години и 6 месеца

Номер на емисията	BG2040013216			
	I отваряне	II отваряне	III отваряне	IV отваряне
Дата на аукциона	07.01.2013	04.02.2013	11.03.2013	27.05.2013
Дата на емитиране	09.01.2013	09.01.2013	09.01.2013	09.01.2013
Дата на падежа	09.07.2023	09.07.2023	09.07.2023	09.07.2023
Номинална стойност на предложеното количество (хил. лв.)	50 000.00	50 000.00	50 000.00	50 000.00
Съвкупна номинална стойност на заявените поръчки (хил. лв.)	177 139.00	105 660.20	100 550.20	99 840.00
Съвкупна номинална стойност на одобрените поръчки (хил. лв.)	50 000.00	50 000.00	50 000.00	50 000.00
Средна цена на одобрените поръчки на 100 лв. номинал	105.24	106.74	103.44	105.05
Лихвен процент (%)	4.00	4.00	4.00	4.00
Коефициент на покритие	3.54	2.11	2.01	2.00
Средна годишна доходност (%)	3.43	3.26	3.63	3.43

(продължава)

Номер на емисията	BG2040013216 (продължение)			
	V отваряне	VI отваряне	VII отваряне	Общо за емисията
Дата на аукциона	07.10.2013	18.11.2013	16.12.2013	
Дата на емитиране	09.01.2013	09.01.2013	09.01.2013	09.01.2013
Дата на падежа	09.07.2023	09.07.2023	09.07.2023	09.07.2023
Номинална стойност на предложеното количество (хил. лв.)	50 000.00	50 000.00	50 000.00	350 000.00
Съвкупна номинална стойност на заявените поръчки (хил. лв.)	114 350.00	86 400.00	80 390.00	764 329.40
Съвкупна номинална стойност на одобрените поръчки (хил. лв.)	50 000.00	50 000.00	50 000.00	350 000.00
Средна цена на одобрените поръчки на 100 лв. номинал	102.00	103.91	103.78	104.31
Лихвен процент (%)	4.00	4.00	4.00	4.00
Коефициент на покритие	2.29	1.73	1.61	2.18
Средна годишна доходност (%)	3.79	3.55	3.56	3.52

ДЦК с матуритет 10 години и 6 месеца

Номер на емисията	BG 2040014214			
	I отваряне	II отваряне	III отваряне	IV отваряне
Дата на аукциона	13.01.2014	10.03.2014	12.05.2014	15.09.2014
Дата на емитиране	15.01.2014	15.01.2014	15.01.2014	15.01.2014
Дата на падежа	15.07.2024	15.07.2024	15.07.2024	15.07.2024
Номинална стойност на предложеното количество (хил. лв.)	50 000.00	50 000.00	50 000.00	60 000.00
Съвкупна номинална стойност на заявените поръчки (хил. лв.)	94 720.00	180 170.00	190 865.00	115 750.00
Съвкупна номинална стойност на одобрените поръчки (хил. лв.)	50 000.00	50 000.00	50 000.00	60 000.00
Средна цена на одобрените поръчки на 100 лв. номинал	102.56	104.22	107.49	107.68
Лихвен процент (%)	4.00	4.00	4.00	4.00
Коефициент на покритие	1.89	3.60	3.82	1.93
Средна годишна доходност (%)	3.74	3.55	3.16	3.12

(продължава)

Номер на емисията	BG 2040014214 (продължение)			
	V отваряне	VI отваряне	VII отваряне	Общо за емисията
Дата на аукциона	20.10.2014	17.11.2014	08.12.2014	
Дата на емитиране	15.01.2014	15.01.2014	10.12.2014	15.01.2014
Дата на падежа	15.07.2024	15.07.2024	15.07.2024	15.07.2024
Номинална стойност на предложеното количество (хил. лв.)	55 000.00	60 000.00	55 000.00	380 000.00
Съвкупна номинална стойност на заявените поръчки (хил. лв.)	78 400.00	139 615.00	102 520.00	902 040.00
Съвкупна номинална стойност на одобрените поръчки (хил. лв.)	55 000.00	60 000.00	55 000.00	380 000.00
Средна цена на одобрените поръчки на 100 лв. номинал	104.38	103.38	109.35	105.61
Лихвен процент (%)	4.00	4.00	4.00	4.00
Коефициент на покритие	1.43	2.33	1.86	2.37
Средна годишна доходност (%)	3.50	3.62	2.90	3.37

ДЦК с матуритет 10 години и 6 месеца

Номер на емисията	BG 2040015211	
	I отваряне	Общо за емисията
Дата на аукциона	12.01.2015	
Дата на емитиране	14.01.2015	14.01.2015
Дата на падежа	14.07.2025	14.07.2025
Номинална стойност на предложеното количество (хил. лв.)	50 000.00	50 000.00
Съвкупна номинална стойност на заявените поръчки (хил. лв.)	181 030.00	181 030.00
Съвкупна номинална стойност на одобрените поръчки (хил. лв.)	50 000.00	50 000.00
Средна цена на одобрените поръчки на 100 лв. номинал	100.24	100.24
Лихвен процент (%)	3.10	3.10
Коефициент на покритие	3.62	3.62
Средна годишна доходност (%)	3.09	3.09

ДЦК с матуритет 15 години

Номер на емисията	BG2040403219*					BG2040210218*	
	I отваряне	II отваряне	III отваряне	IV отваряне	Общо за емисията	I отваряне	Общо за емисията
Дата на аукциона	03.11.2003	19.01.2004	02.08.2004	03.01.2005		27.09.2010	
Дата на емитиране	12.11.2003	12.11.2003	12.11.2003	12.11.2003	12.11.2003	29.09.2010	29.09.2010
Дата на падежа	11.10.2018	11.10.2018	11.10.2018	11.10.2018	11.10.2018	29.09.2025	29.09.2025
Номинална стойност на предложеното количество (хил. евро)	20 000.00	50 000.00	15 000.00	15 000.00	100 000.00	45 000.00	45 000.00
Съвкупна номинална стойност на заявените поръчки (хил. евро)	73 628.54	124 820.00	62 878.00	89 545.00	350 871.54	311 355.00	311 355.00
Съвкупна номинална стойност на одобрените поръчки (хил. евро)	20 000.00	50 000.00	15 000.00	15 000.00	100 000.00	234 105.00	234 105.00
Средна цена на одобрените поръчки на 100 евро номинал	94.81	99.43	100.59	110.58	100.35	94.24	94.24
Лихвен процент (%)	6.00	6.00	6.00	6.00	6.00	5.75	5.75
Коефициент на покритие	3.68	2.50	4.19	5.97	4.08	6.92	6.92
Средна годишна доходност (%)	6.55	6.06	5.94	4.99	5.96	6.45	6.45

* Емисиите са деноминирани в евро и всички стойности, отнасящи се за тях, са в евро.

Забележки: Доходността на ДЦК е изчислена на база *ISMA – International Yield*.

В колона „Общо за емисията“ е посочена осреднената цена от проведените аукциони за продажба на съответните емисии.

ДЦК, емитирани за уреждане на необслужваните кредити на държавни предприятия към банките

Нормативна регламентация	ПМС № 186/93	чл. 4 ЗУНК/93	чл. 5 ЗУНК/93	ПМС № 3/94	§10 от ПЗР на ЗДБ/99
Номер на емисията	BG 2009993226	BG 2009893228	BG 2009794228	BG 2009693222	BG 2040099223
Дата на емисията	01.07.1993	01.10.1993	01.01.1994	01.12.1993	01.07.1999
Дата на падежа	01.07.2017	01.10.2018	01.01.2019	01.12.2018	01.01.2019
Матуритет (години)	24	25	25	25	19.5
Гратисен период (години)	4	5	5	5	
Срок на погасяване (години)	20	20	20	20	19.5
Погасителни вноски	20 равни годишни	20 равни годишни	20 равни годишни	20 равни годишни	20 равни годишни
Размер на главницата (хил.)	381.55 лв.	1 722.50 лв.	37 719.13 щ.д.	231.02 лв.	33 412.35 евро
Лихвени плащания	полугодишни	полугодишни	полугодишни	годишни	полугодишни
Размер на лихвата	ОЛП	ОЛП	<i>LIBOR*</i>	ОЛП	<i>EURIBOR**</i>

* 6-месечен *LIBOR* за щатския долар, действащ за предходния лихвен период. Размерът на лихвения купон се обявява от министъра на финансите до три дни след началото на всеки лихвен период.

** 6-месечен *EURIBOR*, действащ за предходния лихвен период. Размерът на лихвения купон се обявява от министъра на финансите до три дни след началото на всеки лихвен период.

Забележки: 1. Емисия BG 2040099223, деноминирана в евро, има статута на емисия BG 2009794228 (емитирана на основание чл. 5 от Закона за уреждане на необслужваните кредити, договорени до 31 декември 1990 г.), деноминирана в щатски долари.

2. Съгласно ПМС № 22/95 г. държавни дългосрочни облигации, емитирани по ЗУНК, могат да се използват за погасяване на задълженията на държавни предприятия, фирми и търговски дружества към държавата, преоформени по реда на чл. 10 от ЗУНК. При погасяване на задълженията държавните дългосрочни облигации се приемат по номинал – за облигациите, деноминирани в щатски долари, и 80% от номинала – за облигациите, деноминирани в левове.

3. Главниците са по фактически данни към 31 януари 2015 г.

**Български глобални облигации, деноминирани в щатски долари,
емитирани на МКП, с фиксирана лихва 8.25% и падеж 2015 г.**

ЕМИТЕНТ	РЕПУБЛИКА БЪЛГАРИЯ
ФОРМА	144A/Reg S
ВОДЕЩИ МЕНИДЖЪРИ	J.P.Morgan Securities Inc. Schroder Salomon Smith Barney Inc.
КРЕДИТЕН РЕЙТИНГ (към 8.02.2010 г.)	
Moody's	Baa3
S&P	BBB
Fitch	BBB-
ДЕНОМИНАЦИЯ	ЩАТСКИ ДОЛАРИ
ЛИХВЕН КУПОН	8.250%
НОМИНАЛ (оригинален)	\$ 1 270 551 000
НОМИНАЛ (след 22.06.2009 г.)*	\$ 1 086 351 000
ВИД НА ОБЛИГАЦИИТЕ	Глобални облигации
ОРИГИНАЛЕН МАТУРИТЕТ	12.8 години
ПАДЕЖ	15.01.2015 г.
ЛИХВЕНА БАЗА	Платими на шест месеца на база изтекъл лихвен период 30/360
ДАТА НА ЛИХВЕНИ ПЛАЩАНИЯ	15 януари и 15 юли
РЕГИСТРАЦИЯ	Люксембург
Фискален агент и агент по обменния курс	The Bank of New York Mellon, London Branch
Регистратор	The Bank of New York Mellon, New York Branch
Трансферен агент за Люксембург и агент по плащанията	The Bank of New York Mellon (Luxembourg) S.A.
КЛИРИНГОВИ СИСТЕМИ	DTC, Cedel и Euroclear
ДАТА НА ПРИКЛЮЧВАНЕ НА ПОДПИСКАТА И СЕТЪЛМЕНТ	10.04.2002 г. и 9.10.2002 г.
ISINs (144A/Reg S)	US12015KCN19/XS0145623624
CUSIP (144A/Reg S)	12015KCN1

* На 22 юни 2009 г. са канцелирани обратно изкупени книжа на номинална стойност от 184.2 млн. щ.д.

**Български еврооблигации, емитирани на МКП,
с фиксирана лихва 4.25% и падеж 2017 г.**

ЕМИТЕНТ	РЕПУБЛИКА БЪЛГАРИЯ
Форма	Reg S
Кредитен рейтинг	Baa2/BBB
Рейтинг на емисията	Baa2/BBB
Водещи мениджъри	BNP Paribas, HSBC, Raiffeisen Bank International
Такса за водещите мениджъри	0.05%
Валутна деноминация	EUR
Номинал	EUR 950 000 000
Дата на ценообразуване	2.07.2012 г.
Дата на сепълмент	9.07.2012 г.
Падеж	9.07.2017 г.
Дата на лихвените плащания	Платими годишно на 9 юли
Лихвен купон	4.25%
Цена на емитиране	99.182
Доходност	4.436%
Спред над средната цена на лихвените суапове	320 bps
Спред над бенчмарка	387.6 bps
Нетни постъпления	EUR 941 754 000
Лихвена конвенция	ACT/ACT
Фискален и платежен агент	The Bank of New York Mellon
Регистрация	Luxembourg Stock Exchange
ISIN	XS0802005289
Законодателство	Английско
Форма на облигациите	Регистрирани

**Български еврооблигации, емитирани на МКП,
с фиксирана лихва 2.95% и падеж 2024 г.**

ЕМИТЕНТ	РЕПУБЛИКА БЪЛГАРИЯ
Форма	Reg S Registered
Кредитен рейтинг	Baa2 (Moody's)/BBB- (S&P)/BBB- (Fitch)
Рейтинг на емисията	Baa2 (Moody's)/BBB- (S&P)/BBB- (Fitch)
Водещи мениджъри	Citi, HSBC, JP Morgan
Валутна деноминация	EUR
Номинал	EUR 1 493 000 000
Дата на ценообразуване	26.06.2014 г.
Дата на сетълмент	3.07.2014 г.
Падеж	3.09.2024 г.
Дата на лихвените плащания	Платими годишно на 3 септември, като първото лихвено плащане е на 3 септември 2015 г.
Лихвен купон	2.95%
Цена на емитиране	99.085
Доходност	3.055%
Нетни постъпления	EUR 1 478 816 500
Лихвена конвенция	ACT/ACT
Фискален и платежен агент	The Bank of New York Mellon
Регистрация	Luxembourg Stock Exchange
ISIN	XS1083844503
Законодателство	Английско
Форма на облигациите	Регистрирани

**Списък на финансовите институции, утвърдени от
министъра на финансите за първични дилъри на ДЦК
за периода 1 януари – 31 декември 2015 г.**

№	Финансова институция	Страница на Reuters за котировки на ДЦК	Страница на Bloomberg за котировки на ДЦК	Интернет страница
1	БАНКА ДСК ЕАД ул. „Московска“ № 19, 1036 София тел. (+359) 2 9391220	SSBG 01-03	DSKB	www.dskbank.bg
2	УНИКРЕДИТ БУЛБАНК АД пл. „Света Неделя“ № 7, 1000 София тел. (+359) 2 9232111	BGTB 01-03	UCBB	www.unicreditbulbank.bg
3	ЮРОБАНК БЪЛГАРИЯ АД ул. „Околовръстен път“ № 260, 1766 София тел. (+359) 2 8166000	BPBV 01-03	BPBV	www.postbank.bg
4	ОБЕДИНЕНА БЪЛГАРСКА БАНКА АД ул. „Света София“ № 5, 1040 София тел. (+359) 2 8112235	UBBV 01-03	UBBK	www.ubb.bg
5	ОБЩИНСКА БАНКА АД ул. „Врабча“ № 6, 1000 София тел. (+359) 2 9300111	SMBK 01-03	MUBK	www.municipalbank.bg
6	ПЪРВА ИНВЕСТИЦИОННА БАНКА АД бул. „Драган Цанков“ № 37, 1797 София тел. (+359) 2 3100100	BFIB 01-03	FIBK	www.fibank.bg
7	РАЙФАЙЗЕНБАНК (БЪЛГАРИЯ) ЕАД бул. „Никола Вапцаров“ № 55, 1407 София тел. (+359) 2 91985101	RBBS 01-03	RBBG	www.rbb.bg
8	СОСИЕТЕ ЖЕНЕРАЛ ЕКСПРЕСБАНК АД – Варна бул. „Вл. Варненчик“ № 92, 9000 Варна тел. (+359) 52 686101; (+359) 2 9370470	EBVB 01-03	SGEB	www.sgeb.bg
9	СИБАНК АД бул. „Цар Борис III“ № 1, 1612 София тел: (+359) 2 9029240	RIBV 01-03		www.cibank.bg
10	АЛИАНЦ БАНК БЪЛГАРИЯ АД бул. „Княгиня Мария-Луиза“ № 79, 1202 София тел. (+359) 2 9215404	BGIN 01-03		www.bank.allianz.bg
11	ЦЕНТРАЛНА КООПЕРАТИВНА БАНКА АД ул. „Г. С. Раковски“ № 103, 1000 София тел. (+359) 2 9266100	SCCB 01-03	CCBG	www.ccbank.bg
12	СИТИБАНК Европа – клон България бул. „Княгиня Мария-Луиза“ № 2 ЦУМ Бизнес център ет. 5, 1000 София тел. (+359) 2 9175100	CSOF 02	CIBU	www.citibank.com/bulgaria

Скала на кредитните рейтинги по агенции и на присъдения от тях рейтинг на България

		<i>Moody's</i>	<i>S&P</i>	<i>Fitch</i>	<i>JCRA*</i>	
		Aaa	AAA	AAA	AAA	
		Aa1	AA+	AA+	AA+	
		Aa2	AA	AA	AA	
		Aa3	AA-	AA-	AA-	
		A1	A+	A+	A+	
		A2	A	A	A	
		A3	A-	A-	A-	4.VII.2014
		Baa1	BBB+	BBB+	BBB+	12.XII.2014
		↑ Baa2 ↑	BBB	BBB	↑ BBB	22.VII.2011
		↑ Baa3 ↑	BBB-	↑ BBB-	↑ BBB-	22.X.2010
неинвестиционен рейтинг		↑ Ba1 ↑	↑ BB+ ↑	↑ BB+ ↑	↑ BB+ ↑	
		Ba2	BB	BB	BB	
		Ba3	BB-	BB-	BB-	
		B1	B+	B+	B+	
		B2	B	B	B	
	27.IX.1996	B3	B-	B-	B-	
		Caа	CCC+	CCC	CCC	
		
	C	D	D	D		

Дългосрочни ДЦК –
чуждестранна валута

Дългосрочни ДЦК –
местна валута

* Считано от 1 юли 2011 г., кредитната агенция *JCRA* е оттеглила рейтинга поради прекратяване на търговските взаимоотношения.

