

Разпределяне на риска и
отразяване в счетоводния баланс
Практическо ръководство

Октомври 2011 г.

Условия за използване на настоящата публикация

Европейският експертен център за ПЧП (ЕЕЦПЧП) е съвместна инициатива с участието на Европейската инвестиционна банка (ЕИБ), Европейската комисия, държавите-членки на Европейския съюз, страните кандидатки и определени други държави. За повече информация за ЕЕЦПЧП и членството в него посетете www.eib.org/epes.

Настоящата публикация е изготвена с цел да допринесе и насърчи обсъждания относно публично-частните партньорства (ПЧП), както и да благоприятства за разпространяването на добрите практики в тази област.

Съдържащите се в настоящата публикация констатации, анализът, тълкуванията и заключенията не отразяват задължително възгледите или политиките на който и да било член на ЕЕЦПЧП. Нито един член на ЕЕЦПЧП, в това число ЕИБ и Европейската комисия, не поема каквато и да било отговорност за точността на съдържащата се в настоящата публикация информация, нито каквато и да било отговорност за каквито и да било последици, възникнали в резултат на използването на настоящата публикация. Целият риск, свързан с разчитането на предоставената в настоящия доклад информация, е за сметка единствено на ползвателя.

ЕЕЦПЧП разрешава на потребителите на тази публикация да имат достъп до, да изтеглят, показват, възпроизвеждат и печатат нейното съдържание, при спазване на следните условия: (i) когато използва съдържанието на настоящия документ, ползвателят трябва да посочи източника на материала, и (ii) при никакви обстоятелства този документ или неговото съдържание не трябва да се използват за търговски цели.

Оригиналният език на настоящия документ е английският език. ЕЕЦПЧП не носи отговорност за никакви версии на други езици, освен когато те са били предоставени от ЕЕЦПЧП.

Съдържание

Въведение	5
1. Правна уредба	7
1.1 Статистически правила.....	7
1.2 Разграничаване на ПЧП и Концесии (според Евростат).....	8
2 Практическо ръководство	11
2.1 Съдържание на чек листа.....	11
2.2 Как да използваме чек листа	11
2.3 Важни уговорки	12
2.4 Чек лист	13

Въведение

Разпределянето на риска и отразяването в счетоводния баланс са важни аспекти на всяка ПЧП структура. Разбирането на основните въпроси и последиците от тях са от голяма важност за възлагащите органи. През 2010 г. ЕЕЦПЧП издаде доклад относно *Третирането на публично-частните партньорства от Евростат*¹, за да разясни контекста на тези въпроси. Докладът разяснява значението и целите на счетоводното и статистическото третиране на ПЧП и правилата на Евростат, свързани с въздействието на ПЧП върху държавния дефицит и дълг („третирането от Евростат“). Той също така анализира правилата на Евростат във връзка с мерките за държавна подкрепа за ПЧП. На последно място, докладът проучва последните тенденции в счетоводното отразяване на ПЧП и описва как тези промени биха могли да окажат влияние на практика върху процедурите за определяне на третирането на ПЧП от Евростат в бъдеще.

За да надгради върху този първоначален анализ, ЕЕЦПЧП подготви в настоящия документ практически указания за статистическото третиране на ПЧП в националните сметки въз основа на правилата на Евростат. Указанията са свързани с отразяването в счетоводния баланс както на ПЧП, така и на концесиите. Разликите в третирането на тези две форми на договори са обяснени в раздел 1.2.

Настоящият документ се състои от две части:

- кратко описание на правната уредба; и
- чек лист с въпроси, чието предназначение е да помогнат при определянето на възможното статистическо третиране на даден проект („Чек листа“).

Целта на настоящия документ е да даде практически съвет относно въздействието на разпределянето на риска между правителството и партньора по ПЧП върху държавния дефицит и дълг. Доколкото структурите на ПЧП проектите са много разнообразни обаче, те трябва да се разглеждат „поотделно за всеки отделен случай“ при оценката им за целите на счетоводния баланс. Това, което е важно, е, че анализът на индивидуалните особености на един договор за ПЧП не може да даде категорично заключение относно статистическото записване на транзакцията. Структурата на всяка определена операция на ПЧП трябва да се разглежда като цяло, за да се определи дали статистическата класификация трябва да бъде в или извън счетоводния баланс на правителството. Чек листът е практически инструмент за подобна задълбочена оценка.

Настоящият документ отразява правилата на Евростат, съдържащи се в „*Ръководство за държавния дефицит и дълг – Прилагане на ЕСС 95 (издание от 2010 г.)*“, публикувано на 29 октомври 2010 г.². Служителите на Евростат предоставиха коментари по настоящия документ, за което изразяваме голяма благодарност. Въпреки това, Чек листът служи единствено като указания за примерното класифициране на проектите на ПЧП за статистически цели.

¹ Вижте <http://www.eib.org/epcc/resources/epcc-eurostat-statistical-treatment-of-ppps.pdf>

² Вижте раздел „Ръководства“ на сайта на Евростат на адрес http://epp.eurostat.ec.europa.eu/portal/page/portal/government_finance_statistics/introduction

Окончателното решение относно класифицирането за статистически цели се взема от националните статистически органи и, в крайна сметка, от Евростат. Винаги, когато съществува вероятност отразяването на даден проект в счетоводния баланс да бъде определящ фактор за решението на публичния орган за възлагане, трябва да се изпращат запитвания до националните статистически органи. Това е особено важно, когато проектите на ПЧП съдържат структури, за които в горепосоченото ръководство не се съдържат конкретни указания на Евростат.

1. Правна уредба

1.1 Статистически правила

Дългосрочните договори за ПЧП поставят въпроси във връзка със записването на активите на проекта или в счетоводния баланс на правителството, или в счетоводния баланс на частния партньор³. Записването на тези активи в счетоводния баланс на правителството може да има важни последици за статистиката на държавното управление, както за държавния дефицит, така и за държавния дълг⁴.

„Процедурата при прекомерен дефицит“, дефинирана от Маастрихтския договор (чл. 104⁵), е в сила в Европейския съюз от 1994 г. Европейската комисия (Евростат⁶) полага усилия за правилното прилагане на Европейската система от сметки⁷ (ЕСС 95), за да получи надеждна и съпоставима статистика⁸ по отношение на позицията на дълга и дефицита на държавите-членки. От декември 1996 г. ЕСС 95⁹ е концептуалната референтна рамка за тези данни. Използването ѝ е законово обвързващо в Европейския съюз.

ЕСС 95 е система за изготвяне на икономическа статистика и не съдържа ясни правила за ПЧП. ЕСС 95 се стреми да запише икономическата действителност на транзакциите, а не тяхната правна форма. Това може да включва разглеждане на сложни финансови операции, за да се разбере кой поема финансовия риск и кой има полза от възнагражденията, независимо от това как е структуриран договорот от правна гледна точка.

На практика Евростат трябваше да допълни основните правила на ЕСС 95 с допълнителни указания, свързани с ПЧП. „Ново решение на Евростат относно дефицита и дълга – Третиране на публично-частни партньорства“¹⁰ беше публикувано на 11 февруари 2004 г. и е свързано със статистическото третиране на договори за дългосрочно партньорство между държавни и неправителствени организации. То уточнява третирането на ПЧП и записването му в държавния дефицит и дълг.

Това решение доведе до по-описателни указания, също издадени от Евростат през 2004 г. – „Дългосрочни договори между правителствени институции и неправителствени партньори (публично-частни партньорства) („старото ръководство“¹¹) – разширено през

³ Съветът за Международни счетоводни стандарти за публичния сектор („СМССПС“) отбеляза, че липсата на конкретни указания относно ПЧП за публичния сектор понякога води до това активите на ПЧП да не се отчитат нито в счетоводния баланс на правителството, нито в счетоводния баланс на неправителствения партньор. В резултат на това СМССПС започна консултация относно третирането на ПЧП в публичния сектор. За повече информация вижте <http://www.ifac.org/Guidance/EXD-Details.php?EDID=0134>

⁴ „Ръководство за държавния дефицит и дълг – Прилагане на ЕСС 95“, Глава VI.5.2.3.

⁵ Понастоящем чл. 126 от ДФЕС.

⁶ „Правна рамка за европейската статистика – Законът за статистиката“ е достъпна на адрес http://epp.eurostat.ec.europa.eu/cache/ITY_OFFPUB/KS-31-09-254/EN/KS-31-09-254-EN.PDF

⁷ Регламент (ЕО) № 2223/96 на Съвета от 25 юни 1996 година относно Европейската система от национални и регионални сметки в Общността (ОВ L 310, 30.11.1996 г., стр. 1), с измененията към него. В момента Европейският парламент работи върху изменение на ЕСС 95. За повече подробности моля посетете <http://www.europarl.europa.eu/oeil/FindBvProcnum.do?lang=2&procnum=C0D/2010/0374>

⁸ „Ръководство за държавния дефицит и дълг – Прилагане на ЕСС 95, Предисловие.

⁹ Удобен за потребителите версия на ЕСС 95 е достъпна на адрес

<http://circa.europa.eu/irc/dsis/nfaccount/info/data/esa95/esa95-new.htm>

¹⁰ Решението на Евростат от 11 февруари 2004 г. е достъпно на адрес:

http://epp.eurostat.ec.europa.eu/cache/ITY_PUBLIC/2-11022004-AP/EN/2-11022004-AP-EN.HTML

¹¹ „Старото ръководство“ е достъпно на адрес

http://epp.eurostat.ec.europa.eu/cache/ITY_OFFPUB/KS-BE-04-004/EN/KS-BE-04-004-EN.PDF

2010 г. в ревизираното „Ръководство за държавния дефицит и дълг – Прилагане на ЕСС 95 (наричано по-долу „РДДД“¹²).

РДДД е неразделно допълнение към ЕСС 95. То оказва голяма помощ при изчисляването на данните за държавния дефицит и дълг. Изданието от 2010 г. е важна актуализация на ръководството. В сравнение с предишната версия, РДДД разяснява определени въпроси и съдържа допълнителни указания във връзка с финансирането на проекти на ПЧП, държавните гаранции и разпоредбите при прекратяване на договори.

Ако се съмняват дали правилата на ЕСС 95 и РДДД са приложими към даден договор, националните статистически служби на държавите–членки на ЕС могат да помолят Евростат да направи оценка. Подобно искане може да е свързано с проект, който вече е бил изпълнен (последващо) или проект, който е в процес на подготовка (предварително). Евростат, обаче, изразява становища само относно проекти, които са вече структурирани, и не предоставя указания във връзка с хипотетични случаи или различни варианти на един и същ проект¹³. Неговите становища, под формата на писма до националните статистически служби, се публикуват на сайта на Евростат¹⁴.

1.2 Разграничаване на ПЧП и Концесии (според Евростат)

В законодателството на ЕС няма дефиниция на ПЧП. Правната дефиниция на концесиите е много обща¹⁵. Пазарът тълкува ПЧП много по-широко, отколкото Евростат е очаквал първоначално. Поради това в РДДД Евростат дава своя собствена дефиниция на договори за ПЧП и концесии, които са от значение само за целите на статистическите анализи. Точното разграничаване между ПЧП и концесии е важно в този контекст, тъй като към всеки тип договори се прилагат специални статистически правила. Това означава, че, подобно на ПЧП, концесията може да бъде в или извън счетоводния баланс на правителството. Просто проверките са различни¹⁶.

Статистическите понятия в РДДД могат да се различават от правните дефиниции или общоизползваната терминология, прилагана в държавите–членки. Важно е да се подчертае, че разграничаването, което Евростат прави между ПЧП и концесиите, има за цел да даде възможност на националните счетоводители да направят разлика между различни договорни споразумения, за да приложат правилните статистически правила. Разграничаването може да е много различно от използваното в националното законодателство от отделните държави–членки. За целите на статистиката, независимо от

¹² РДДД е достъпно на адрес

http://epp.eurostat.ec.europa.eu/cache/ITY_0FFFPUB/KS-RA-09-017/EN/KS-RA-09-017-EN.PDF

¹³ Указанията за предварителния съвет на Евростат по методологични въпроси са достъпни на адрес http://epp.eurostat.ec.europa.eu/portal/page/portal/government_finance_statistics/documents/EUROSTAT_ADVISE_19_JULY_2006.pdf

¹⁴ Достъпни на адрес

http://epp.eurostat.ec.europa.eu/portal/page/portal/government_finance_statistics/methodology/advice_member_states

¹⁵ „Концесията на строителство“ представлява поръчка от същия вид като обществените поръчки за строителство с изключение на факта, че насрещното възнаграждение за извършената работа се състои или в предоставяне на право да се експлоатира строежа, или в това право и правото на заплащане. „Концесия за услуги“ е поръчка от същия тип като обществена поръчка за услуги с изключение на факта, че насрещното възнаграждение за предоставяне на услуги се състои или в само в правото да се експлоатира услугата или в това право и правото на заплащане. Вижте Директива 2004/18/ЕО на Европейския парламент и на Съвета от 31 март 2004 година относно координирането на процедурите за възлагане на обществени поръчки за строителство, услуги и доставки (ОВ L 134, 30.4.2004 г., стр. 114-240).

¹⁶ Статистическото третиране на концесиите е описано в глава VI.4.1.5, докато записването на ПЧП се разглежда в глава VI.5 (РДДД VI.4.1.5/15).

това дали дефиницията на дадена държава–членка е различна от тази на Евростат, предимство има дефиницията на Евростат и тя трябва да се вземе предвид¹⁷.

Фактът, че даден договор е възложен по конкретен начин (обществена поръчка или концесия), сам по себе си не е от значение при определянето на това дали договорът е ПЧП или концесия за статистически цели. Това означава, че статистическите понятия за ПЧП и концесия трябва да се разграничат ясно от процедурата, използвана от възложителя при избора на частния партньор.

В законодателството на ЕС не съществува единна процедура за възлагане, специално предназначена за ПЧП¹⁸. Съгласно директивите на ЕС, ПЧП са структурирани около договор за възлагане на обществена поръчка или се възлагат като концесии за строителство или услуги¹⁹. С други думи лежащият в основата на всички ПЧП договор е или публичен договор, или концесия. Фактът, че даден проект може да бъде класифициран като концесия от статистическа гледна точка, не означава, че той е концесия от гледна точка на процедурите за възлагането му.

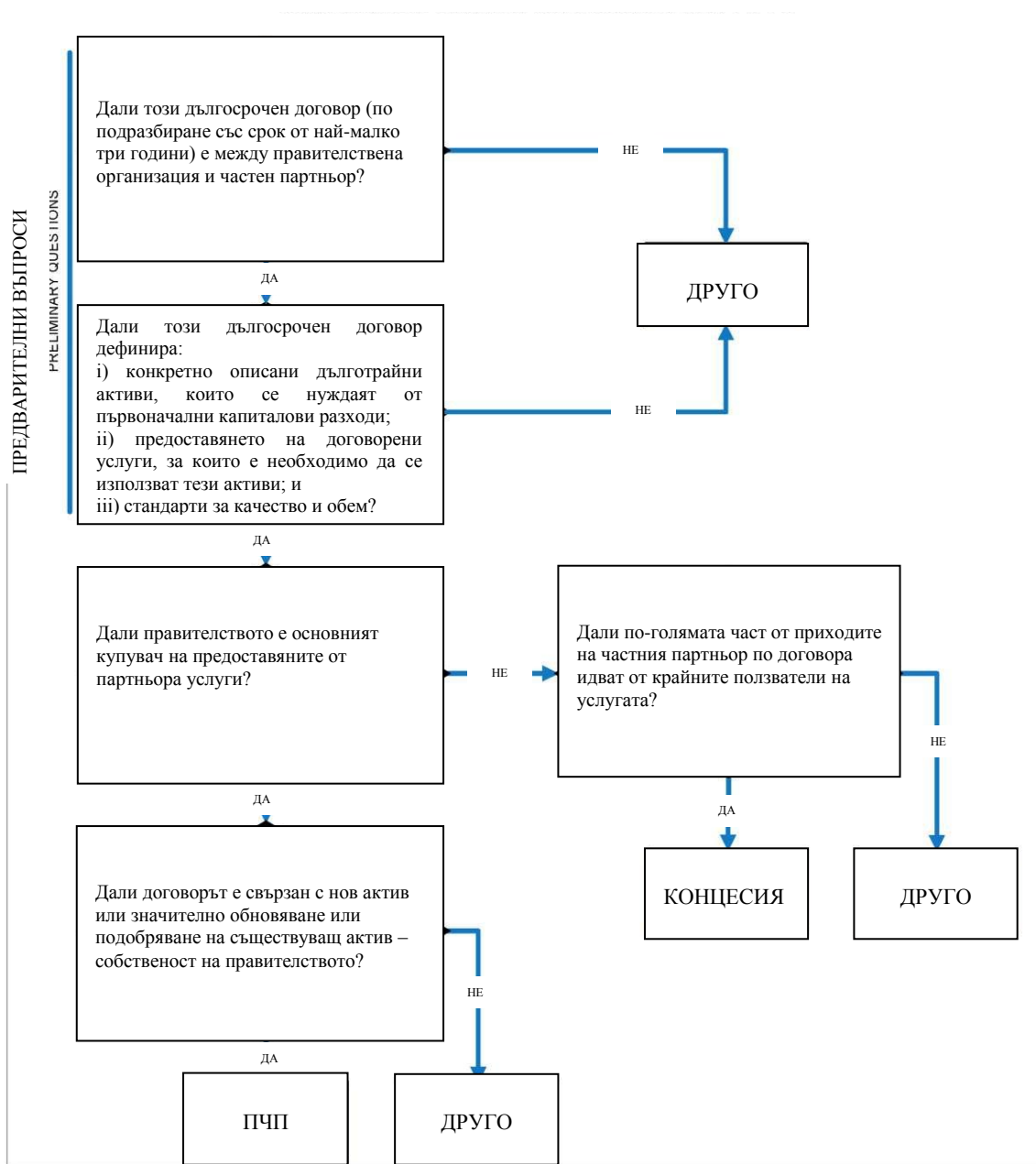
Диаграмата на следващата страница посочва първите въпроси в Чек листа, чиято цел е да определят договора или като ПЧП, или като концесия от статистическа гледна точка. Ако договорът не е нито ПЧП, нито концесия от статистическа гледна точка, Чек листът не е приложим. В този случай на възлагащия орган се дава съвет да се свърже с националната си статистическа служба, за да обсъди съответните правила на ЕСС 95.

¹⁷ Подобен въпрос е поставен от ЕК в Зелената книга за публично-частните партньорства и правото на ЕС относно публичните договори и концесиите; COM (2004) 327, т. 22 – *тълкуването, дадено в националното законодателство на страните, няма влияние върху правното тълкуване на договорите за концесия за целите на прилагането на правото на ЕС относно публичните договори и концесиите.*

¹⁸ Съобщение от Комисията до Европейския Парламент, Съвета, Европейския Икономически и Социален Комитет и Комитета на Регионите – Публично-частните партньорства и правото на ЕС относно публичните договори и концесиите, COM (2005) 569.

¹⁹ Съобщение от Комисията до Европейския Парламент, Съвета, Европейския Икономически и Социален Комитет и Комитета на Регионите – Мобилизиране на частни и публични инвестиции за възстановяване и дългосрочно структурно изменение – развиване на публично-частни партньорства, COM(2009) 615.

Диаграма за класифициране на концесии и ПЧП



2 Практическо ръководство

2.1 Съдържание на чек листа

Чек листът се състои от 95 въпроса в 11 раздела. Както е показано в следващата таблица, всички раздели на Чек листа са от значение за ПЧП и само някои от тях са свързани с концесиите.

Раздел	Отнася се за	
	ПЧП	Концесии
I. Общи въпроси	√	√
II. ПЧП или концесия?	√	√
III. Класифициране на партньора по статистически сектор	√	√
IV. Оценка на рисковете – Въведение	√	
V. Строителен риск	√	
VI. Риск за наличността, в това число санкции / бонуси	√	
VII. Риск за търсенето	√	
VIII. Въпроси, свързани с крайното разпределяне на риска	√	
IX. Гаранции и подобни механизми	√	√
X. Предсрочно прекратяване	√	√
XI. Край на договора	√	√

2.2 Как да използваме чек листа

Въпросите в Чек листа изискват отговор „да“ или „не“. Обща информация и съответните откъси от РДДД са предоставени в колоната „Коментар на ЕЕЦПЧП“ във връзка с всеки въпрос.

По-голямата част от съдържащите се в Чек листа въпроси са взаимно свързани: всеки раздел на Чек листа започва с няколко подробни въпроса, отговорите на които водят до основните въпроси, които са в удебелен шрифт.

По-голямата част от отговорите на въпросите в Чек листа няма да доведат до окончателно решение за статистическото третиране на даден проект. Всяко отбелязване в една от „сините клетки“ обаче, автоматично означава, че проектът е в счетоводния баланс на правителството.

Въпреки че ползвателите могат да се изкушат да отговорят първо на въпросите със „сини клетки“, ние им препоръчваме да прегледат и отговорят на всички въпроси в Чек листа. Това ще доведе до изчерпателен преглед на всички аспекти от значение за статистическия

анализ на проекта. Определянето на това дали даден проект е в или извън счетоводния баланс на правителството често е възможно едва след извършването на подробен анализ на цялата структура на проекта.

Чек листът би следвало да помогне на ползвателите да съберат цялата информация, изисквана от статистиците (националните статистически служби и Евростат) за оценяването на проекта. Той също така би следвало да подпомогне дискусиите с тези институции.

2.3 Важни уговорки

Чек листът е предназначен за възлагащите органи. Той е по-надежден, ако, когато бъде попълнен, анализът води до заключението, че даден проект е в счетоводния баланс на правителството. Той, обаче, няма да помогне да се определи със сигурност, че проектът е извън счетоводния баланс на правителството.

При проекти, за които Чек листът не осигурява убедителни указания относно статистическото третиране, е желателно да се проведат консултации с националната статистическа служба и, в крайна сметка, с Евростат.

В Чек листа са събрани всички теми от РДДД, които са от значение за статистическия анализ на ПЧП. Това би трябвало да даде на ползвателите възможност да възприемат по-системен подход при изготвянето или оценяването на договори за ПЧП. Това е от значение както на етапа на изготвяне на договора, така и когато в съществуващи договори се правят сериозни промени (т.е. предоговаряне, предсрочно прекратяване).

Съдържащият се в Чек листа списък от въпроси е толкова изчерпателен, колкото позволяват поставените в РДДД въпроси. Ако даден договор съдържа особености и/или договорни споразумения, които не са обхванати в Чек листа, те не трябва да се пренебрегват и трябва да се обърнете към националните статистически органи за оценка.

2.4 Чек лист

№	Въпрос	ДА	НЕ	Коментари на ползвателя	Коментари на ЕЕЦПЧП и откъси от РДДД (в курсив)	Препратка към РДДД
---	--------	----	----	-------------------------	---	--------------------

I. Общи въпроси

Настоящият предварителен раздел съдържа въвеждащи въпроси, които идентифицират първоначалните критерии за по-нататъшен статистически анализ на ПЧП и концесиите. Чек листът не е приложим, ако отговорът на най-малко един въпрос от този раздел е „не“. Това означава също така, че въпросите в „сините клетки“ не са приложими. В този случай е препоръчително да се обърнете към националната статистическа служба при определянето на отразяването на договора в счетоводния баланс.

1	Дали дългосрочният договор (по подразбиране със срок от най-малко три години) е между правителствена организация и частен партньор?				Настоящият Чек лист е предназначен за дългосрочни договори. Ако отговорът е „не“, договорът не е нито ПЧП, нито концесия според Евростат.	VI.5.2.1
2	Дали този дългосрочен договор дефинира: i) конкретно описани дълготрайни активи, които се нуждаят от първоначални капиталови разходи; и ii) предоставянето на договорени услуги, за които е необходимо да се използват тези активи; и iii) стандартите за качество и обем на актива и услугите?				<i>Активите със специално предназначение (например, инфраструктурата) обикновено изискват или значителни първоначални капиталови разходи, или основен ремонт и обновяване (точно това е причината, поради която правителствата използват подобни споразумения). Ако отговорът на всичките три въпроса е „да“, компонентът на обслужването е този, който разграничава договорите за ПЧП и концесия от лизинга. Статистическите правила за лизинга са изложени в част VI на РДДД. Ако отговорът на най-малко един от под-въпросите е „не“, договорът не е нито ПЧП, нито концесия според Евростат.</i>	VI.5.1 VI.5.2.2/16

II. ПЧП или концесия?

В РДДД Евростат дава дефиниции на договори за ПЧП и концесии, които са от значение само за целите на статистическите анализи. Точното разграничаване между ПЧП и концесии е важно в този контекст, тъй като към всеки тип договори се прилагат специални статистически правила. Това означава, че, подобно на ПЧП, концесията може да бъде в или извън счетоводния баланс на правителството. Просто проверките са различни. Фактът, че даден договор е възложен по конкретен начин (обществена поръчка или концесия), сам по себе си не е от значение при определянето на това дали договорът е ПЧП или концесия.

3	Дали правителството е основният купувач на предоставяните от партньора услуги? С други думи, дали правителството плаща на партньора (редовно или не) всички възнаграждения или по-голямата част (повече от 50 % от тях), получени от партньора по договорното споразумение?				<i>Определен праг между търсенето от страна на правителството и трети страни по тази точка трябва да бъде малко над 50%. Това не зависи от факта дали търсенето произтича пряко от самото правителство или от ползватели – трети страни (като например за услугите в областта на здравеопазването и образованието и някои типове транспортна инфраструктура). Необходимо е да се сметне дали плащанията (пряко или непряко) от правителството (в брой или в натура) съставляват по-голямата част от приходите на корпорацията по договора.</i>	VI.1.1 VI.4.2./19 VI.5.1/2 VI.5.2.2/18 VI.5.2.2/19 VI.5.3.6/69
4	Дали по-голямата част от приходите на партньора по договора идват от крайните ползватели на услугата?				Например, крайните потребители на инфраструктурата / оборудването плащат тол такса или други такси, налагани от партньора.	VI.4.1.5/14 VI.1.1/4

№	Въпрос	ДА	НЕ	Коментари на ползвателя	Коментари на ЕЕЦПЧП и откъси от РДДД (в курсив)	Препратка към РДДД
5	Дали договорът е свързан с нов актив или значително обновяване, модернизиране или подобряване на съществуващ актив – собственост на правителството?				В договорите за ПЧП <i>се изграждат нови или се обновяват съществуващи активи</i> . Във втория случай <i>разходите за обновяване трябва да представляват по-голямата част (над 50%) от стойността на актива след обновяването</i> .	VI.5.2.2/17
6	Дали по-голямата част от приходите на партньора идва от преки продажби на услуги на различни организации при изцяло търговски условия?				Моля имайте предвид, че е възможно да има специфични изисквания на правителството, които <i>се компенсират от правителството под формата на субсидии</i> .	VI.4.1.5/13
7	Съществуват ли по договора каквито и да било плащания от партньора към правителството?				<i>Плащания може да има в началото (например, те могат да бъдат описани като закупуване на свързания лиценз) или в рамките на срока на договора (възнаграждения, специфични данъци и др.)</i> .	VI.4.1.5/13
8	Дали проектът е проект на ПЧП?				Проектът е проект на ПЧП от статистическа гледна точка, ако отговорните на въпроси 1 и 2, и 3, и 5 са „да“. Моля продължете да попълвате Чек листа до края.	VI.5.1
9	Дали проектът е проект за концесия?				Проектът е проект за концесия от статистическа гледна точка, ако отговорните на въпроси 1 и 2, и 4 са „да“. Въпроси 6 и 7 не са решаващи, но са показателни за концесия. Моля продължете да попълвате Чек листа в раздел III (Класифициране на партньора по статистически сектор), а след това раздели IX (Гаранции и подобни механизми), X (Предсрочно прекратяване) и XI (Край на договора). Моля пропуснете раздели IV до VIII, тъй като те са приложими само за проекти на ПЧП (т.е. не за концесии) от статистическа гледна точка.	VI.4.1.5

III. Класифициране на партньора по статистически сектор

ПЧП / концесия между правителството и нечастен партньор (т.е. публично дружество, което в ЕСС 95 се нарича „публична корпорация“) е възможна от статистическа гледна точка. Обаче, подобно „публично-публично партньорство“ трябва да отговаря на определени условия, за да бъде класифицирано задбалансово за правителството. Настоящият раздел разглежда въпроса, който е в основата на този анализ: класифицирането на нечастния партньор в ПЧП в статистическия институционален сектор.

10	Публична организация ли е партньорът?				Партньорът <i>е публичен, ако, съгласно правилата на националните сметки (ЕСС 95), правителството или публична институционална единица определя общата му корпоративна политика</i> . Партньорът е публичен и ако изпълнява държавна функция или се контролира от друга публична организация (вижте въпрос 16 за оценката на контрола). Ако отговорът е „не“, участващата в тази транзакция организация е частна. Моля отидете на въпрос 35.	VI.5.3.1/24 VI.4.1.6/18
----	---------------------------------------	--	--	--	---	----------------------------

№	Въпрос	ДА	НЕ	Коментари на ползвателя	Коментари на ЕЕЦПЧП и откъси от РДДД (в курсив)	Препратка към РДДД
11	Дали партньорът (в случая, публична корпорация) демонстрира ясна компетентност (опит) в икономическия сектор обектна ПЧП?				Ако отговорът е „не“, това предполага третиране в счетоводния баланс. Много малко вероятно е партньорът да се интересува от участие в дейност, в която няма ясна компетентност. Терминът „компетентност“ означава опит, а не законовото / нормативно определеното право за предоставяне на конкретна дейност. Ако въпреки това публичната корпорация се включи в ПЧП без подходящите компетентности, трябва да се потвърди автономността на нейните решения (вижте въпроси 13 и 16).	VI.5.4.1/73
III.A. Публична корпорация						
Този под-раздел е приложим, ако партньорът е публична корпорация, която е изцяло или почти изцяло собственост на държавата.						
12	Дали договорът за ПЧП е една от няколко търговски дейности на публичната корпорация?				Ако отговорът е „не“, не се изисква прекласифициране като правителствена единица, ако отговорите на въпроси 17 и 18, и 19 са „да“. В случаите, в които договорът с правителството е изключителният източник на приходи за корпорацията, която е изцяло или почти изцяло публична собственост, <i>плащанията от страна на правителството по договора за ПЧП са преобладаваща част от приходите на „частния“ партньор. Тези плащания трябва да се анализират, за да се определи дали могат да бъдат класифицирани като продажби</i> (статистическото понятие „продажби“ е определено в част V на РДДД), <i>особено ако този договор води до значителна промяна в размера или характера на дейността ѝ. Тази корпорация може да се прекласифицира като правителствена единица.</i>	VI.5.3.1/26 VI.5.4.1/73 VI.5.4.1/74
13	Дали партньорът (в случая публична корпорация) има правомощията да взема решения по отношение на основната си функция?				<i>За да се каже, че дадена единица има свободата да взема решения по отношение на основната си функция, тя трябва:</i> i) <i>да има право да притежава стоки или активи сама по себе си, което означава, че ще бъде в състояние да обменя собствеността върху стоки и активи в транзакции с други институционални единици; и</i> ii) <i>да бъде в състояние да взема икономически решения и да се включва в икономически дейности, за които самата тя носи пряка отговорност и носи отговорност по закон; и</i> iii) <i>да бъде в състояние да поема пасиви от свое собствено име, да поема други задължения или допълнителни ангажименти, и да сключва договори.</i> <i>Ако организацията няма свободата да взема решения в хода на изпълнението на основната си функция, тя трябва да се комбинира с единицата, която я контролира.</i>	I.2.2

№	Въпрос	ДА	НЕ	Коментари на ползвателя	Коментари на ЕЕЦПЧП и откъси от РДДД (в курсив)	Препратка към РДДД
14	Дали партньорът (в случая публична корпорация) притежава пълен набор от сметки, или дали би било възможно и смислено, както от икономическа, така и от правна гледна точка, той да изготвя пълен набор от сметки, ако това се изисква?				<i>За да може да се каже, че дадена единица притежава пълен набор от сметки, тя трябва да поддържа счетоводни записи, които обхващат всички нейни икономически и финансови трансакции, извършени по време на отчетния период, както и счетоводен баланс на активите и пасивите. Ако организацията не притежава пълен набор от сметки (или ако не би било възможно и смислено тя да изготвя пълен набор от сметки), нейните частични сметки трябва да се интегрират със сметките на институционалната единица. Единици, които не са самостоятелни юридически лица, но притежават пълен набор от сметки, участват в пазарни дейности и чието икономическо и финансово поведение е сходно с това на корпорациите, се считат за свободни да вземат решения и се класифицират като псевдо-корпорации в сектор „Предприятия“, извън сектор „Държавно управление“ (критериите за класифициране на единиците в сектор „държавно управление“ са посочени в част I.2 на РДДД).</i>	I.2.2
15	Дали партньорът (в случая публична корпорация) е институционална единица?				<i>ЕСС 95 определя правилата, според които дадена организация може да се разглежда като институционална единица – една местна единица се смята за институционална единица, ако има автономност при вземането на решения във връзка с основните си функции и или притежава пълен набор от сметки, или би било възможно и смислено, както от икономическа, така и от правна гледна точка, да изготвя пълен набор от сметки, ако това се изисква.</i> Отговорът е „да“ и партньорът е институционална единица от статистическа гледна точка, ако отговорите на въпроси 13 и 14 са „да“. Ако отговорът на въпрос 13 или въпрос 14 е „не“, партньорът трябва да бъде обединен с единицата, която го контролира. Ако правителството го контролира, проектът на ПЧП е в счетоводния баланс за правителството.	I.2.2
16	Дали партньорът (в случая публична корпорация) е контролиран от правителството?				<i>Контролът се дефинира в ЕСС 95 като способността за определяне на общата (корпоративната) политика или програма на дадена институционална единица чрез назначаване на директори или управители, ако е необходимо. Дори това да не е така, партньорът все пак може да няма автономност. Контрол може да се упражнява от правителството пряко или косвено (например чрез публично холдингово дружество). Собствеността върху повече от 50% от акциите или дяловете на корпорацията е достатъчно, но не необходимо условие за контрол. Правителството може също така да упражнява контрол върху дадена корпорация чрез специално законодателство, постановление или наредба, която го оправомощава да определя</i>	I.2.3 I.6.2./7

№	Въпрос	ДА	НЕ	Коментари на ползвателя	Коментари на ЕЕЦПЧП и откъси от РДДД (в курсив)	Препратка към РДДД
					<p>корпоративната ѝ политика или да назначава директорите. Правителството си осигурява контрол върху дадена единица, когато влияе върху управлението на конкретната единица независимо от общия надзор, упражняван върху всички подобни единици. Намесата на публичния сектор под формата на общи разпоредби, приложими към всички ангажирани в същите дейности единици, не трябва, обаче, да се разглежда като важна при вземането на решение относно това дали правителството има контрол върху отделната единица.</p> <p>Ако отговорът на този въпрос е „да“ и отговорът на който и да било от въпроси 17, 18 или 19 е „не“, проектът е в счетоводния баланс.</p>	
17	Дали цените, определяни за продажбите от партньора (в случая публична корпорация), са икономически значими?				<p>Ако отговорът е „не“, партньорът (в случая публична корпорация) е непазарна единица.</p> <p>За дадена цена се казва, че е икономически значима, когато оказва значително въздействие върху количествата, които производителите желаят за доставят и купувачите желаят да купят. Обратно, за дадена цена се казва, че не е икономически значима, ако тя оказва малко или не оказва никакво влияние върху това какво количество производителят е готов да достави, и се очаква да окаже едва минимално влияние върху търсените количества. Така това е цена, която не е количествено значима от гледна точка на предлагането или търсенето. Съществува вероятност подобни цени да бъдат определяни, за да се повишат приходите или да се постигне намаляване на прекомерното търсене, което може да настъпи, когато услугите се предоставяват напълно безплатно, но целта им не е да премахнат това прекомерно търсене.</p>	I.2.4.1
18	Дали цените, които генерират продажбите, покриват повече от 50% от производствените разходи?				<p>Ако отговорът е „не“, партньорът е непазарна единица.</p> <p>Когато се прави разграничение между пазарните и другите непазарни единици с помощта на критерия за 50-те процента, „продажбите“ и „производствените разходи“ се дефинират по следния начин:</p> <p>i) „продажбите“ не включват данъците върху продуктите, но включват всички плащания, извършени от държавното управление или институциите на ЕС и предоставени на всички видове производители в този тип дейност, т.е. всички плащания, свързани с обема или стойността на продукцията, се включват, а плащанията за покриване на общия дефицит не се включват;</p> <p>ii) „производствените разходи“ са сумата от междинното потребление, възнаграждението на наетите, потреблението на основен капитал и други данъци върху производството. За целите на този критерий други субсидии за производството не се изваждат.</p>	I.2.4.2 I.2.4.3

№	Въпрос	ДА	НЕ	Коментари на ползвателя	Коментари на ЕЕЦПЧП и откъси от РДДД (в курсив)	Препратка към РДДД
					<i>За да се гарантира, че понятията „продажби“ и „производствени разходи“ се използват последователно при прилагането на критерия за 50-те процента, производствените разходи не трябва да включват всички разходи, извършени за образуване на капитал за собствена сметка. Критерият за 50-те процента трябва да се прилага през определен период от години: единствено когато критерият се задържи в продължение на няколко години или през текущата година и се очаква да се задържи в близко бъдеще, той трябва да се използва стриктно. Незначителни колебания в обема на продажбите между отделните години не налагат прекласифициране на институционалните единици.</i>	
19	Дали партньорът (в случая публична корпорация) е пазарна единица?				Отговорът на този въпрос е „не“, когато отговорът на който и да било от въпроси 17 или 18 е „не“. Ако единицата се финансира от продажби на стоки и услуги на икономически значими цени, то тя е пазарна единица. Пазарните единици се класифицират в сектор „Предприятия“ (т.е. извън сектор „Държавно управление“). Непазарни единици са единиците, които предоставят своята продукция на останалите безплатно или по цени, които не са икономически значими.	I.2.4
20	Дали правителството предоставя значителна периодична подкрепа на партньора (в случая публична корпорация)?	в счетоводния баланс			Ако периодичната помощ води до пренасочване на партньора от пазарни към непазарни дейности, може да се изиска той да бъде класифициран в сектор „Държавно управление“. Терминът „значителна“ означава, че по-голямата част от производствените разходи вече не се покриват от плащания, разглеждани като „„продажби“, а вместо това от трансфери от правителството. Ако отговорът е „да“, активите ще се припишат към счетоводния баланс на правителството в резултат на класифицирането на партньора в сектор „Държавно управление“.	
21	Дали партньорът (в случая публична корпорация) е прехвърлил дейност от пазарна към непазарна?	в счетоводния баланс				VI.5.3.1/29
22	Дали партньорът (в случая публична корпорация) е класифициран от статистическа гледна точка извън сектор „Държавно управление“?		в счетоводния баланс		Отговорът е „да“, стига партньорът да функционира като пазарна единица (критерия за покриване на 50% от разходите, вижте въпрос 18) и плащанията от страна на правителството да могат да се разглеждат като продажби. Ако отговорът е „не“, проектът е в счетоводния баланс на правителството.	VI.4.1.6/18 VI.5.3.1/25
23	Дали партньорът (в случая публична корпорация) е включен в сектор „Държавно управление“?	в счетоводния баланс			Отговорът е „да“, ако отговорът на въпрос 16 е „да“ и отговорът на въпрос 17, 18 или 19 е „не“. Сектор „Държавно управление“ може да се състои от четири под-сектора (централно държавно управление, федерално държавно управление, местно държавно управление и социално-осигурителни фондове), въпреки че не всички са приложими във всички държави.	I.2.1

№	Въпрос	ДА	НЕ	Коментари на ползвателя	Коментари на ЕЕЦПЧП и откъси от РДДД (в курсив)	Препратка към РДДД
III.B. Дружество със специална инвестиционна цел (ДСИЦ)						
Целта на настоящия под-раздел е да разгледа някои допълнителни аспекти, които трябва да се вземат предвид съгласно посочените в РДДД правила, ако партньорът в договора за ПЧП / концесия е Дружество със специална инвестиционна цел (ДСИЦ), учредено с известно участие на държавата. Това може да се наблюдава при строителството на иновативни и сложни активи, за което е необходимо тясно сътрудничество с фирми по техническите въпроси.						
24	Дали изпълнението на договора се осъществява под законовия чадър на ДСИЦ?				Ако отговорът е „не“, отидете на въпрос 35. <i>Обикновено такава юридическо лице има определен живот, ограничен до срока на договора за ПЧП. Предполага се, че то е било създадено единствено с правна цел.</i>	VI.5.2.2/15 VI.5.4.1/75 VI.5.4.1/76
25	Дали един или повече частни партньори, които са оперативни договарящи страни, контролира ДСИЦ?				Ако отговорът е „да“, класифицирането на ДСИЦ като неправителствена единица не стои под въпрос.	VI.5.4.1/76
26	Дали бордът на ДСИЦ се състои изцяло от лица, които не са назначени от правителството?				Дори когато отговорът е да, <i>ДСИЦ все пак може да не е автономно.</i>	I.6.2./7
27	Дали ДСИЦ е установено в държава, различна от държавата на дейността, в която участва?				Местонахождението на ДСИЦ, участващо в договор за ПЧП, не влияе върху отразяването на ПЧП в ЕСС 95.	I.6.2/9
28	Дали ДСИЦ има право да придобива активи и да поема пасиви за своя сметка?					VI.5.4.1/77
29	Дали ДСИЦ има право да сключва договори с неправителствени единици?					VI.5.4.1/77
30	Дали ДСИЦ има свобода при вземането на решения във връзка с управлението на и разпореждането с активите и пасивите си?				Ако отговорът на въпрос 28 или 29 е „не“, ДСИЦ няма свобода при вземането на решения. Въпреки че ДСИЦ са учредени, за да изпълнят договор, това не означава автоматично, че ДСИЦ няма свобода при вземането на решения. Това може да се случи, например, ако: i) <i>ДСИЦ няма право или способност да управлява активно своите активи в отговор на пазарните условия (например, ако правителството има правото да одобрява всяко значително разпореждане), или</i> ii) <i>съществува предварително уговорен договор, подписан от правителството, който изцяло определя дейността на ДСИЦ.</i>	I.6.2./4 I.6.2./10 I.6.3/12
31	Може ли ДСИЦ да бъде разглеждано като независима институционална единица съгласно националните сметки?		в счетоводния баланс		Ако отговорът на въпрос 30 е „не“, ДСИЦ не може да бъде разглеждано като независима институционална единица. В този случай то може да бъде класифицирано като „спомогателна единица“ към правителството или да се счита, че действа от името на правителството, <i>така че може да е по-подходящо да се каже, че плащанията от правителството възнаграждения не са вземания от продажби за „реален партньор“, а са просто трансфери в рамките на сектор „Държавно управление“.</i>	I.6.3/12 VI.5.4.1/77
32	Дали плащанията от правителството към ДСИЦ са пазарно ориентирани?				<i>Пазарно ориентиран означава от тип, подобен на наблюдавания между други пазарни единици, т.е. икономически значими цени. По-подробно обяснение е дадено в редове 17, 18 и 19.</i>	VI.5.4.1/74

№	Въпрос	ДА	НЕ	Коментари на ползвателя	Коментари на ЕЕЦПЧП и откъси от РДДД (в курсив)	Препратка към РДДД
33	Дали правителството понася само рисковете, които обикновено не би се очаквало от ДСИЦ да понася?				<i>Примери за такива рискове са политическите рискове и рисковете за сигурността.</i> Ако отговорът на въпроси 32 и 33 е „да“, не се изисква класифициране на ДСИЦ като държавна единица, дори когато ДСИЦ е дружество, 100% собственост на държавата.	VI.5.4.1/74
34	Може ли ДСИЦ да бъде класифицирано от статистическа гледна точка в сектор „Нефинансови предприятия“?		в счетоводния баланс		Не, ако отговорът на въпрос 31 или 32 е „не“. Отговорът е „да“, стига партньорът да функционира като пазарна единица (критерия за покриване на 50% от разходите) и плащанията от страна на правителството да могат да се разглеждат като продажби. Ако отговорът е „не“, партньорът трябва да бъде класифициран в сектор „Държавно управление“, което във всички случаи означава, че проектът е в счетоводния баланс.	VI.5.4.1/77

IV. Оценка на рисковете – Въведение

Риск се счита за прехвърлен само ако неправителственият партньор понася достатъчно финансови последици. За да е налице ясно прехвърляне на риска, разходите, придружаващи настъпването на риска, трябва да генерират финансови последици за неправителствения партньор. Тези финансови последици трябва да са достатъчни, за да излагат на риск не само печалбата от дейността на неправителствения партньор, но и да излагат неговия собствен капитал на значителни загуби. Когато рискът се разпределя също така и на трети страни (заемодатели, застрахователи, гарантите и др.), активите на ПЧП трябва да се класифицират извън счетоводния баланс на правителството, ако по-голямата част от риска се понася от неправителствения партньор и третите страни, взети заедно.

Третиране на публично-частни партньорства от Евростат, ЕЕЦПЧП 2010 г. (стр. 17).

35	Изготвен ли е анализ на риска?		в счетоводния баланс		<i>Това, което се наблюдава в партньорства между правителството и неговите контрагенти, е споделянето на рисковете. Анализът на рисковете, поемани от договорните страни, е основен елемент по отношение на статистическото класифициране на включените в договора активи, за да се гарантира, че въздействието на този тип партньорство върху държавния дефицит е правилно отчетено. Може да изглежда нормално, обаче, някои рискове да се поемат от правителството (например, в случай на обстоятелства с непреодолима сила или за такива действия на правителството, които променят вече договорените условия на дейността).</i> Като се вземе предвид централната роля на анализа на риска за статистическото класифициране на ПЧП, съответните органи трябва да направят такава оценка. Ако не е бил изготвен анализ на риска, не е възможно проектът по ПЧП да бъде оценен съгласно правилата на Евростат. Проекти, за които няма анализ на риска, ще се класифицират в счетоводния баланс на правителството.	VI.5.3.2/31
----	--------------------------------	--	----------------------	--	--	-------------

№	Въпрос	ДА	НЕ	Коментари на ползвателя	Коментари на ЕЕЦПЧП и откъси от РДДД (в курсив)	Препратка към РДДД
36	Дали анализът на споделянето на риска разчита на потенциалното въздействие на настъпването на риска върху печалбата на частния партньор (по-ниски приходи и/или по-високи разходи) и/или върху доходността (макар и изчислена приблизително), оценено и изчислено в съответствие със съответните статистически методи?		в счетоводния баланс		<i>Не би следвало да е допустимо частният партньор да поема единствено рискове, които са потенциално силно увреждащи, но основателната вероятност от настъпването им е много ниска. Имайте предвид, обаче, че когато се разглеждат гаранциите в договорите за ПЧП, на практика вероятността от настъпването на събитието, което води до активиране на гаранцията, не се взема предвид от Евростат.</i>	VI.5.4.2/78
37	Дали анализът взема предвид комбинираното въздействие на държавното финансиране и гаранциите по отношение на капиталовите разходи?				<i>В договорите за ПЧП е възможно правителството да осигурява по-малката част от общите капиталови разходи, но да гарантира по-голямата част от останалото финансиране за проекта (пряко във връзка със задълженията на партньора по заеми или косвено, например чрез гарантирани плащания за наличност). В този случай комбинираното въздействие на помощта от правителството ще представлява повече от по-голямата част от капиталовите разходи, като това ще доведе до заключението, че по-голямата част от риска е за правителството (вижте също, например, въпроси 40, 78 и 84 по-долу). В допълнение към това, в случаите, в които по-голямата част от ПЧП се финансира с дялово участие, трябва да се предприеме специален анализ за оценка на въздействието на договорните разпоредби, свързани с дяловото участие, върху разпределянето на рисковете между правителството и партньора.</i>	VI.5.3.5/67
38	Дали плащанията са свързани както с риска за наличност, така и с риска за търсенето?				<i>Някои договори могат да съчетават плащания, свързани както с риска за наличност, така и с риска за търсенето, по доста балансиран начин, както е отразено в показателите, свързани с равнището на плащанията, при които изглежда няма преобладаваща категория. Следователно анализът на риска, поет от всяка страна, трябва да оцени коя страна поема по-голямата част от риска във всяка от посочените по-горе категории. Обаче, когато договорите съчетават плащания, свързани с търсенето и наличността, по начин, при който правителството получава приходи от такси за използване на пътища, а частният партньор получава възнаграждение чрез плащания за наличност, тези договори не се разглеждат от Евростат нито като ПЧП, нито като концесии. Решението във връзка с класифицирането на актива трябва да вземе предвид общите обеми на тези два потока: ако приходите на правителството от такси за използване на пътища надвишават 50% от плащанията за наличност към частния партньор, активът и съответният дълг се записват в счетоводния баланс на правителството.</i>	VI.5.3.2/39 VI.5.3.2/40

№	Въпрос	ДА	НЕ	Коментари на ползвателя	Коментари на ЕЕЦПЧП и откъси от РДДД (в курсив)	Препратка към РДДД
V. Строителен риск						
<p>Евростат разглежда риска за финансирането като неразделна част от строителния риск. Когато правителството поема по-голямата част от риска за финансиране (независимо дали чрез дълг, дялово участие или преки или косвени гаранции), активите на ПЧП трябва да се отчитат в счетоводния баланс на правителството. Това, обаче, не се отнася до държавни начинания, насочени към рефинансирането на проект по ПЧП след завършването му, тъй като в този случай рискът за финансиране е свързан с първоначалното финансиране, осигурено за доставянето на активите за проекта. Това определено е важен момент в контекста на редица мерки за подпомагане на ПЧП, въведени от държавите-членки.</p> <p><i>Този риск не трябва да се обърква с оценката за това дали един проект за изграждане на актив е подходящ, при която степенята на инициатива на партньора може да бъде силно ограничена. Основният момент тук е, че един партньор обикновено не би се съгласил да поеме рисковете, свързани със строителството, ако изискванията на правителството са необичайни и променят търговската жизнеспособност на актива. В допълнение към това, частният партньор не трябва да се смята за отговорен в случай на действия на правителството, като промени в спецификацията в хода на строителството или изменения в определени изисквания по отношение на стандартите.</i></p>						Третиране на публично-частни партньорства от Евростат, ЕЕЦПЧП 2010 г. (стр. 9 и 18). VI.5.4.2/81
39	Дали самото правителство участва във финансирането?				<p><i>Често частният партньор не е в състояние да получи заем при същия лихвен процент като правителството, като това увеличава разходите за проекта. Поради това правителството може да предложи определено равнище на финансиране за проекта на ПЧП, за да създаде по-голям интерес от страна на организациите от частния сектор, да намали общата цена на финансирането и/или просто да осигури жизнеспособността на проекта.</i></p> <p>Тази форма на помощ от държавата е различна от възможната капиталова инжекция в дадена структура под формата на дялово участие, по отношение на която се прилагат правилата в част III.2 на РДДД.</p>	VI.5.3.4/57 VI.5.3.4/58
40	Дали правителството осигурява по-голямата част от финансирането на общите капиталови разходи (например чрез покриване на преобладаващата част от капиталовите разходи при стартирането или по време на етапа на строителство)?	в счетоводния баланс			<p><i>Това може да бъде под различни форми, например безвъзмездни помощи за инвестиции, заеми и др. Ако отговорът е „да“, това означава, че правителството поема по-голямата част от риска. Същото правило е приложимо, когато правителството предоставя предварително заплащане за бъдещите услуги. Терминът „капиталови разходи“ е свързан с разходите за построяването или обновяването на посочения в договора за ПЧП актив и включва разходите за финансиране (цената на капитала, т.е. лихвата). Друг термин със същото значение, използван в някои държави, е „капиталова стойност“.</i></p>	VI.5.3.4/59 VI.5.3.5/67
41	Дали правителството е длъжно да започне да извършва редовни плащания към партньора, без да взема предвид действителното състояние на предоставяните активи?	в счетоводния баланс			Ако отговорът е „да“, правителството поема по-голямата част от строителния риск и действа де факто като окончателен собственик на активите от самото начало.	VI.5.4.2/79
42	Дали правителството извършва плащания за покриване на всички допълнителни строителни разходи, независимо от тяхната обосновка?	в счетоводния баланс			Това показва ясно, че строителният риск остава за правителството.	VI.5.4.2/79
43	Дали правителството е задължено да плаща за всяко събитие в етапа на строителство, произтичащо от лошо управление на партньора ?	в счетоводния баланс			Това е приложимо, когато частният партньор действа <i>или като пряк доставчик, или само като координатор / надзор.</i>	VI.5.4.2/80

№	Въпрос	ДА	НЕ	Коментари на ползвателя	Коментари на ЕЕЦПЧП и откъси от РДДД (в курсив)	Препратка към РДДД
44	Дали частният партньор отговаря за неочаквани външни (екзогенни) събития, които обикновено не се покриват от застрахователните дружества?				<i>Този риск не трябва да се обърква с оценката за това дали един проект за изграждане на актив е подходящ, при която степента на инициатива на партньора може да бъде силно ограничена. Основният момент тук е, че един партньор обикновено не би се съгласил да поеме рисковете, свързани със строителството, ако изискванията на правителството са необичайни и променят търговската жизнеспособност на актива.</i>	VI.5.4.2/81
45	Дали частният партньор ще получи съществуващ държавен актив като част от проекта?				<i>Строителният риск е свързан само с новите капиталови разходи, за които частният партньор носи отговорност, независимо от състоянието на прехвърления актив. Разходите за основен ремонт, обновяване, модернизиране, подобряване и др. трябва да представляват по-голямата част (над 50%) от стойността на актива след основния ремонт, обновяването, модернизирането, подобряването и др.</i>	VI.5.2.2/17 VI.5.4.2/81
46	Дали частният партньор поема разходите, дължащи се на закъснения в доставянето на актива?		в счетоводния баланс		Отговорът трябва да бъде „да“, ако активът трябва да се счита за не-държавен.	VI.5.1/5 VI.5.3.2/34
47	Дали частният партньор поема разходите, дължащи се на неспазване на определените стандарти по време на етапа на строителство?		в счетоводния баланс		Отговорът трябва да бъде „да“, ако активът трябва да се счита за не-държавен.	VI.5.3.2/34
48	Дали частният партньор поема значителни допълнителни разходи по време на етапа на строителството?		в счетоводния баланс		Отговорът трябва да бъде „да“, ако активът трябва да се счита за не-държавен.	VI.5.3.2/34
49	Дали частният партньор поема разходите, дължащи се на технически недостатъци по време на етапа на строителство?		в счетоводния баланс		Отговорът трябва да бъде „да“, ако активът трябва да се счита за не-държавен.	VI.5.3.2/34
50	Дали частният партньор поема разходите, дължащи се на отрицателни външни въздействия (в това число правен и екологичен риск), които водят до плащания на обезщетения на трети страни, по време на етапа на строителство?				Възможните договорни споразумения, дължащи се на правни или екологични въпроси, възникващи по време на етапа на строителство, трябва да се вземат предвид при анализа, но се третират като допълващи критерии поради специфичния характер на тези аспекти на строителния риск. Частният партньор не трябва да поема риска сам, тъй като може да получи застраховка за него.	VI.5.3.2/34

№	Въпрос	ДА	НЕ	Коментари на ползвателя	Коментари на ЕЕЦПЧП и откъси от РДДД (в курсив)	Препратка към РДДД
51	Дали правителството поема строителния риск?	в счетоводния баланс			<i>Строителният риск обхваща събития, свързани със състоянието на съответния актив (съответните активи) в момента на започване на услугите. Размерът на различните елементи на този риск може да се изчисли по сумите, които всеки партньор ще бъде задължен да плати, ако настъпи конкретен недостатък, като се вземе предвид вероятността според математическия подход на очакванията. Този риск може да бъде доста голям, ако активите са свързани със значителна научна и развойна дейност или технически иновации, и може да бъде по-ограничен при конвенционалните структури. Правителството поема строителния риск, ако отговорът на въпрос 40 или 41, или 42, или 43 е „да“.</i> Въпроси 39, 44, 45, 46, 47, 48 и 50 са свързани с допълнителни елементи, които трябва да се вземат предвид при анализа на риска. По-големият или по-малкият брой на отговорите „да“ / „не“ не дава окончателния отговор.	VI.5.1/5 VI.5.3.2/34 VI.5.4.2/80

VI. Риск за наличността, в това число санкции / бонуси

<p>Рискът за наличност обхваща случаите, когато в хода на експлоатацията на актива (активите) от неправителствения партньор се търси отговорност за недостатъчно добро управление, водещо до по-нисък от договорения обем на услугите или до услуги, които не съответстват на дефинираните в договора за ПЧП стандарти за качество. В основата на схемата за наличност е, че плащането от правителството към неправителствения партньор се извършва само когато предоставяната инфраструктурна услуга е „налична“ (т.е. се предоставя в съответствие с договорно определен стандарт). Когато:</p> <p>(i) договорът за ПЧП не предвижда автоматични и значителни глоби за неизпълнение, които се налагат в случай на неизпълнение от страна на неправителствения партньор, или</p> <p>(ii) когато тези глоби не се налагат систематично, правителството поема по-голямата част от риска за наличност.</p>							Третиране на публично-частни партньорства от Евростат, ЕЕЦПЧП 2010 г. (стр. 9). VI.5.4.2/82
52	В договора споменати ли са показатели за изпълнение?				Ако отговорът е „да“, рискът за наличност трябва да бъде основна характеристика на анализа на споделянето на риска. <i>Например, наличен брой на леглата в болница, на класните стаи, на местата в затвор или отворените за движение ленти на магистрала и т.н.</i> Ако отговорът е „не“, това показва, че рискът за наличност се поема от правителството.	VI.5.4.2/82	
53	Дали плащането от страна на правителството зависи от действителната степен на наличност, осигурена от партньора за даден период от време?				Ако отговорът е „не“, това показва, че рискът за наличност се поема от правителството.	VI.5.4.2/82	

№	Въпрос	ДА	НЕ	Коментари на ползвателя	Коментари на ЕЕЦПЧП и откъси от РДДД (в курсив)	Препратка към РДДД
54	Има ли правителството право да намалява значително периодичните плащания, ако партньорът не изпълнява своите задължения във връзка с обслужването (т.е. не са изпълнени определени критерии за изпълнението)?				Ако отговорът е „не“, това показва, че рискът за наличност се поема от правителството. <i>Това е приложимо главно когато партньорът не удовлетворява изискваните стандарти за качество в резултат на липса на изпълнение. То може да се прояви като неналичност на услугата, ниско равнище на ефективно търсене от крайните потребители или ниско равнище на удовлетворение на потребителите. В някои случаи партньорът може да се позове на „външни причини“, като значима промяна в политиката или „обстоятелства с непреодолима сила“. Такива изключения, обаче, трябва да се приемат единствено при силно ограничителни условия, изрично посочени в договора.</i>	VI.5.3.2/44 VI.5.4.2/82
55	Дали партньорът поема разходите, дължащи се на неподходящо управление (лошо изпълнение)?				Ако отговорът е „не“, това показва, че рискът за наличност се поема от правителството. <i>Неподходящото управление („лошото изпълнение“) води до обем на услугите, по-нисък от договорения в договора, или до това услугата да не удовлетворява посочените в договора стандарти за качество.</i>	VI.5.1/5 VI.5.3.2/35
56	Дали налагането на санкции за неизпълнение на стандартите за качество или лошо изпълнение е изложено ясно в договора?				Ако отговорът е „не“, това показва, че рискът за наличност се поема от правителството.	VI.5.3.2/44 VI.5.4.3/83
57	Дали механизмите за налагане на санкции оказват значително влияние върху приходите / печалбата на партньора?				<i>Механизмите за налагане на санкции не трябва да бъдат чисто символични или „козметични“. Те трябва да оказват значително влияние върху печалбата на дружеството от неговата дейност и биха могли даже да я превишават в определени случаи, така че на партньора да бъдат налагани строги финансови санкции за неадекватно изпълнение. Те също така могат да приемат формата на автоматично предоговаряне на договора и даже, в екстремни случаи, на освобождаване на първоначалния партньор от договора. Доказателство за съществуването на спорни като ефект санкции би било намаляването на плащането от страна на правителството със сума много по-малка, отколкото ако е изчислена пропорционално на непредоставените услуги. Подобна ситуация би противоречала на основната философия на значителното прехвърляне на рискове на партньора.</i>	VI.5.3.2/44 VI.5.4.3/83 VI.5.4.3/84
58	Дали в договора е посочена максимална сума или процент на санкциите, които биха били приложими в случай на неадекватно изпълнение?				Ако отговорът е „да“, това предполага, че този риск не е бил прехвърлен в значителен размер на частния партньор.	VI.5.4.3/84
59	Дали се очаква плащанията от страна на правителството към неправителствения партньор да паднат до нула, ако активът не е наличен в продължение на значителен период от време?				Този механизъм играе ключова роля в разпределянето на рисковете. Въпросното плащане може да е независимо от гаранциите за дълга към финансови институции.	VI.5.3.2/44 VI.5.4.3/84

№	Въпрос	ДА	НЕ	Коментари на ползвателя	Коментари на ЕЕЦПЧП и откъси от РДДД (в курсив)	Препратка към РДДД
60	Дали частният партньор има право да задържа цялата печалба от собствената си дейност или по-голямата част от нея?				Когато частния партньор поема риска за наличност, той не само трябва да бъде санкциониран за лошо изпълнение, но също така трябва да има право да <i>задържа цялата последваща печалба от собствени дейности или по-голямата част от нея.</i>	VI.5.3.2/44
61	Дали правителството поема риска за наличност?				Правителството поема риска за наличност, ако отговорът на който и да било от следните въпроси е „не“: 53 или 54 или 55 или 56 или 57 или 58 или 59.	VI.5.1/5

VII. Риск за търсенето

<p>Този риск обхваща промяна в търсенето, която не се дължи на неподходящо или лошо качество на предоставяните от партньора услуги или на каквито и да било негови действия, които променят количеството / качеството на предоставяните услуги. Счита се, че правителството поема този риск, когато то е задължено да осигурява определено равнище на плащания към партньора независимо от действителното равнище на търсенето от крайния потребител, като това прави колебанията в равнището на търсенето без значение за рентабилността на партньора. <i>Това, обаче, е неприложимо, когато промяната в търсенето е в резултат на очевидни действия на правителството, като решения на единици в сектор „Държавно управление“ (и, то не само на единиците, пряко ангажирани с договора), които представляват значителна промяна в политиката, или разработването на пряко конкурентна инфраструктура по нареждане на правителството.</i> Обаче, тъй като осигуряването на това равнище на плащане обикновено се постига чрез гаранция за минимални приходи или гаранция за минимално търсене (дадена от правителството), подобни разпоредби трябва да се анализират внимателно.</p>						Третиране на публично-частни и партньорства от Евростат, ЕЕЦПЧП 2010 г. (стр. 9). VI.5.1/5 VI.5.3.2/36 VI.5.4.2/87
62	Дали плащанията от страна на правителството са свързани главно с действителното използване на активите?				Ако отговорът е „да“, рискът за търсене трябва да бъде основна характеристика на анализа на споделянето на риска. Ако отговорът е „не“, се приема, че правителството поема този риск.	VI.5.3.2/38
63	Дали крайният потребител има право на свободен избор във връзка с услугите, предоставяни от партньора?				Ако отговорът е „не“, рискът за търсенето е неприложим за анализа на риска и се поема от правителството. Такъв е случаят, когато няма алтернативна инфраструктура. <i>Това се отнася, разбира се, за съоръжения като затворите, но може да е приложимо и за болници и училища при определени условия, а в някои случаи и за спортна и културна инфраструктура.</i>	VI.5.3.2/36 VI.5.3.2/37
64	Дали правителството е задължено да осигурява определено равнище на плащания към партньора независимо от действителното равнище на търсенето от крайните потребители, като това прави колебанията в равнището на търсенето без значение за рентабилността на партньора?				Ако отговорът е „да“, се приема, че правителството поема този риск.	VI.5.4.2/85
65	Дали частният партньор поема разходите, дължащи се на промените в търсенето (действително ползване от крайните потребители), независимо от причините?					VI.5.1/5 VI.5.3.2/36
66	Дали промените в търсенето се дължат на поведението (управлението) на партньора от частния сектор (например, поради неподходящо качество на предоставяните от партньора услуги)?					VI.5.4.2/85 VI.5.3.2/36

№	Въпрос	ДА	НЕ	Коментари на ползвателя	Коментари на ЕЕЦПЧП и откъси от РДДД (в курсив)	Препратка към РДДД
67	Дали частният партньор поема разходите, ако те са причинени от фактори като бизнес циклите, нови пазарни тенденции, промени в предпочитанията на крайните потребители или технологично остаряване?					VI.5.3.2/36 VI.5.4.2/85
68	Дали партньорът е в състояние да управлява неочакваното намаляване на приходите си чрез разнообразни действия на собствена отговорност, като увеличаване на промоционалните дейности, диверсификация, нов дизайн и др.?				<i>В това отношение партньорът осъществява своята дейност по търговски начин.</i>	VI.5.4.2/86
69	Дали на партньора е позволено, според клаузите на договора, да използва активите за цели, различни от договорените с правителството?				Ако е така (<i>разбира се, в определени граници</i>), често това показва, че партньорът на практика поема риска за търсенето.	VI.5.4.2/86
70	Дали договорът позволява липса на корекции в редовните плащания или плащане на обезщетение на партньора?				Ако отговорът е „да“, това не означава задължително, че активите на ПЧП трябва да се запишат (или прекласифицират) в счетоводния баланс на правителството, ако промяната в търсенето е в резултат на очевидни действия на правителството, като решения на правителството (и, по този начин, не само на дружествата, пряко ангажирани с договора), които представляват значителна промяна в политиката, или разработването на пряко конкурентна инфраструктура по нареждане на правителството.	VI.5.4.2/87
71	Съществуват ли изключителни „външни“ събития, които биха могли да окажат значително въздействие върху равнището на търсенето?				Ако отговорът е „да“, тези рискове могат да бъдат задържани от правителството, без да налагат класифицирането на актива в неговия счетоводен баланс. Те трябва да се разглеждат при силно ограничителни условия и трябва да се ограничат до онези, за които на пазара не може да се намери застраховка на разумна цена.	VI.5.4.2/88
72	Дали правителството поема риска за търсенето?				Правителството поема риска за търсенето, ако отговорът на въпрос 62 или 63 е „не“ или ако отговорът на въпрос 64 е „да“. Въпроси 65 – 70 са свързани с допълнителни елементи, които трябва да се вземат предвид при анализа на риска.	VI.5.1/5

VIII. Въпроси, свързани с крайното разпределяне на риска

Целта на настоящия раздел е да обобщи въпросите с най-голямо практическо значение от раздели IV – VII. Настоящият раздел дава също така някои допълнителни указания, ако въпросите от раздели IV-VII не са довели до крайния отговор.

73	Дали частният партньор понася строителния риск и както риска за наличност, така и риска за търсене?				<i>Някои договори могат да съчетават плащания, свързани както с риска за наличност, така и с риска за търсенето, по доста балансиран начин (или въз основа на крехки хипотези), както е отразено в показателите, свързани с равнището на плащанията, при които изглежда няма преобладаваща категория. Препоръчва се за определяне на прехвърлянето на целия риск да се използват допълнителните критерии, споменати в раздели IX, X и XI.</i>	VI.5.3.2/39
----	---	--	--	--	---	-------------

№	Въпрос	ДА	НЕ	Коментари на ползвателя	Коментари на ЕЕЦПЧП и откъси от РДДД (в курсив)	Препратка към РДДД
74	Дали частният партньор понася строителния риск и най-малко един от двата други риска – риска за наличност или риска за търсене?		в счетоводния баланс		<p><i>Ако строителният риск се поема от правителството или ако частният партньор поема строителния риск, но нито един друг риск, активите се записват в счетоводния баланс на правителството.</i></p> <p>Ако отговорът е „да“, то активите могат да са извън счетоводния баланс на правителството, при условие, че не съществува друг механизъм, като гаранция (вижте раздел IX) или държавно финансиране, който прехвърля тези рискове обратно на правителството. Ако правителството поеме рисковете чрез друг механизъм (вижте раздел IX), или ако отговорът е „не“, активите трябва да бъдат записани в счетоводния баланс на правителството.</p> <p>В гранични случаи е подходящо да се вземат предвид други критерии, като например какво става с активите в края на договора за ПЧП (вижте раздел XI).</p>	<p>VI.5.1/6 VI.5.3.2/42 VI.5.3.2/43 VI.5.1/7 VI.5.1/8 VI.5.1/9</p>
75	Дали стойността на актива е поделена между частния партньор и правителството?				<p>Отговорът не може да бъде „да“. ЕСС 95 изисква в националните сметки да се използва „двоична“ система за отчитане: активите трябва да се класифицират или като изцяло държавни, или като изцяло собственост на неправителствения партньор (т.е. тяхната собственост не може да се поделени между правителството и неправителствения партньор). <i>Правилото е, че активът се появява в счетоводния баланс само на една икономическа единица, с цялата си стойност. Той не може да бъде разделен между национални сметки.</i></p> <p>Анализът на риска, поет от всяка страна, трябва да оцени коя страна поема по-голямата част от риска във всяка от посочените по-горе категории (строителен риск, риск за наличност, риск за търсене).</p>	<p>VI.5.3.2/32 VI.5.3.2/40</p>
76	Дали степента на финансово участие на правителството се увеличава в хода на проекта, така че да превиши прага от 50% от капиталовите разходи за проекта (както във въпрос 37)?		в счетоводния баланс		<p>Споделянето на риска и анализът на риска са ключова част от изпълнението на проекта не само на етапа на подготвянето му, но и през целия живот на проекта. С други думи, разпределянето на риска е важно не само в конкретния момент във времето (например преди подписването на договора), но и по време на изпълнението на проекта, когато настъпи събитие, което променя разпределението на рисковете между правителството и партньора (например при преговаряне на договора).</p> <p>Ако отговорът е „да“, това води до прекласифициране на активите в сметката на държавното управление, към момента на увеличението.</p>	<p>VI.5.3.4/59</p>

№	Въпрос	ДА	НЕ	Коментари на ползвателя	Коментари на ЕЕЦПЧП и откъси от РДДД (в курсив)	Препратка към РДДД
77	Дали правителството получава приходи от актива (например, такси за използване на пътища)?				Дали правителството събира таксите, като използва свой персонал, или чрез частния партньор е без значение. Ако стойността на получените от правителството такси за използване на пътища е по-висока от 50% от плащанията, извършени от правителството към частния партньор по договора (т.е. цената на услугата за правителството), активът трябва да се класифицира в счетоводния баланс на правителството. Евростат не разглежда подобни случаи като ПЧП и правилото за оценка на риска, описано във въпрос 74 (между частния партньор и правителството), е неприложимо. Вижте също казуса за автомагистралите в Португалия (достъпен на адрес www.eib.org/epcc).	VI.5.3.2/39 VI.5.3.2/40

IX. Гаранции и подобни механизми

Евростат счита, че гаранции, покриващи повече от 50% от капиталовите разходи за даден проект на ПЧП, оказват влияние върху разпределението на по-голямата част от свързаните с проекта рискове между страните по договора, независимо от вероятността за действително активиране на гаранциите по време на срока на договора. В такива случаи активите на ПЧП трябва да бъдат отчитани в счетоводния баланс на правителството. Според Евростат, когато се класифицират активи на ПЧП е необходимо да се разглежда отделното и сумарното въздействие на гаранциите, за да се провери дали те покриват повече от 50% от капиталовите разходи за проекта. Гаранциите от значение включват частични или пълни кредитни гаранции, гаранции за минимални приходи и гаранции за минимално търсене, предоставени на неправителствения партньор. Допълнителна информация за гаранциите (и от статистическа гледна точка) може да бъде открита в документа на ЕЕЦПЧП „Държавни гаранции в ПЧП. Ръководство за по-добра оценка, планиране, прилагане и управление“, публикуван през април 2011 г.

Третиране на публично-частни партньорства от Евростат, ЕЕЦПЧП 2010 г. (стр. 19).

78	Предоставя ли правителството механизми като гаранции – преки (например, гаранции за погасяване на заеми) или косвени (например, фиксирани плащания за наличност) – или мажоритарно финансиране (например безвъзмездна помощ за инвестиции, инвестиционни заеми)?				Гаранциите и мажоритарното финансиране са механизми, чрез които правителството поема обратно по-голямата част от свързаните с проекта рискове. Те оказват влияние върху това в кой счетоводен баланс трябва да бъде записан активът. Гаранциите влияят върху разпределянето на рисковете между страните. Обхватът на гаранцията, в зависимост от това какво покрива тя и как е структурирана, може да окаже влияние върху записването на актива на ПЧП. Той може да доведе до (повторното) поемане от правителството на някои от анализирания по-горе рискове. Гаранциите, които трябва да се вземат предвид при анализирания на разпределянето на риска между правителството и партньора са тези, предоставени на кредиторите или на партньора под различни форми, като застраховка или деривати, или всякакви други споразумения с подобен ефект. В случаите, в които правителството финансира част от ПЧП и също така гарантира цялото дялово участие и/или целия дълг на партньора или част от него, тези действия трябва да се разглеждат като кумулативни от гледна точка на анализа на риска.	VI.4.2./19 VI.5.3.2/45 VI.5.3.5/62 VI.5.3.5/63 VI.5.3.5/66 VI.5.4.2/90
----	--	--	--	--	--	---

№	Въпрос	ДА	НЕ	Коментари на ползвателя	Коментари на ЕЕЦПЧП и откъси от РДДД (в курсив)	Препратка към РДДД
79	Предоставя ли правителството гаранция, която покрива изцяло свързаните с проекта заеми на частния партньор?	в счетоводния баланс			<i>Най-общо, това помага на партньора да набере средства на пазарите на по-ниска цена и да повиши кредитния си рейтинг. В някои случаи гаранция на дълг може да доведе до класифициране на дълга на партньора като държавен дълг.</i>	VI.5.3.5/60 VI.5.3.5/61
80	Предоставя ли правителството гаранция, която покрива частично свързаните с проекта заеми на частния партньор?					
81	Съществуват ли законови разпоредби, които прехвърлят на правителството цялото обслужване на дълга или част от него?				<i>В някои случаи гаранция на дълг може да доведе до класифициране на дълга на партньора като държавен дълг.</i>	VI.5.3.5/61
82	Дали частният партньор е очевидно неспособен да обслужва дълга?					VI.5.3.5/61
83	Дали обхватът на гаранцията е по-широк от просто един конкретен свързан с проекта инструмент?				<i>Обхватът на гаранцията, в зависимост от това какво покрива тя и как е структурирана, може да окаже влияние върху записването на актива на ПЧП. Той може да доведе до (повторното) поемане от правителството на някои от анализирани по-горе рискове (част V, VI и VII).</i>	VI.5.3.5/63
84	Дали държавната гаранция покрива по-голямата част от капиталовите разходи за проекта на ПЧП (или свързания с проекта дълг на частния партньор) в началото или по време на етапа на строителство?	в счетоводния баланс			<i>Ако отговорът е „да“, активът се записва в счетоводния баланс на правителството.</i>	VI.5.3.5/64 VI.5.3.5/65
85	Дали определена възвращаемост се гарантира на частния партньор от публичната организация при всички обстоятелства?	в счетоводния баланс			<i>Например, правителството може да гарантира определена възвращаемост на собствения капитал, без значение какво е изпълнението на партньора или действителното равнище на търсенето от страна на крайните потребители. Ако отговорът е „да“, активът се записва в счетоводния баланс на правителството.</i>	VI.5.3.5/64 VI.5.3.5/65
86	Съществува ли възможност за промяна в икономическата собственост върху активите (при оставащата им стойност), ако гаранцията бъде активирана?				<i>Ако отговорът е „да“, активите трябва да бъдат прекласифицирани към момента на това събитие.</i>	VI.5.3.5/68
87	Ако гаранцията бъде активирана, това променя ли дела на рисковете, поети от страните?				<i>Това може да се случи, ако правителството поеме контрол над партньора и започне да му плаща не въз основа на наличността и търсенето на активите, а главно въз основа на оперативните разходи. Ако отговорът е „да“, активите трябва да бъдат прекласифицирани към момента на това събитие.</i>	VI.5.3.5/68

№	Въпрос	ДА	НЕ	Коментари на ползвателя	Коментари на ЕЕЦПЧП и откъси от РДДД (в курсив)	Препратка към РДДД
Х. Предсрочно прекратяване						
Целта на настоящия раздел е да се разгледат правилата на Евростат, които са свързани с прекратяването на проектите преди края на договорения им живот, и когато по време на живота им настъпят промени в договора. Обща информация за прекратяването на договори може да се открие в документа на ЕЕЦПЧП „Наръчник за управление – Как да подготвяме, възлагаме и изпълняваме проекти на ПЧП“ (глава 4.1.6), публикуван през юли 2011 г.						
88	Дали според клаузите за прекратяване от правителството се изисква да придобие актива?				<i>Договорите за ПЧП съдържат клаузи за прекратяване в случай че правителството или партньорът не могат да изпълнят договора или постоянно не изпълняват договорните си задължения. В допълнение към това, правителството може да използва правата за доброволно прекратяване. Клаузите за прекратяване често изискват от правителството да придобие актива и да поеме целия дълг или част от него, заедно с неустойка, която се плаща от виновната страна. Трябва да се вземат предвид и възможните разходи за поддръжка. Това е така, защото активът на ПЧП често е „специален актив“ с ограничена стойност при препродаване на пазара за партньора, и тъй като правителството обикновено иска да запази основното влияние върху актива.</i>	VI.5.3.3/52 VI.5.3.3/53
89	Дали според клаузите за прекратяване от правителството се изисква да поеме целия дълг или част от него?				<i>Ако отговорът е „да“ и обезщетението се основава, например, на: (i) неамортизираните строителни разходи, или (ii) нетната сегашна стойност на оставащите плащания по договора към частния партньор, или (iii) непогасените дългови задължения на частния партньор, строителният риск най-общо се счита за риск на правителството.</i>	VI.5.3.3/54
90	Дали договорът изисква възстановяване на суми от правителството въз основа на капиталовите разходи, вместо въз основа на пазарната стойност на актива в момента на прекратяването по вина на партньора?	в счетоводния баланс			<i>Споделянето на риска и анализът на риска са важни през целия живот на проекта. С други думи, разпределянето на риска е важно не само в конкретния момент във времето (например преди подписването на договора), но и по време на изпълнението на проекта, всеки път, когато настъпи събитие, което може да промени разпределението на рисковете (например предоговаряне). Предоговарянето е вид прекратяване без явна неустойка. То може да се разглежда като анулиране на предишен договор и създаване на нов. Подобни предоговаряния трябва да се анализират, за да се оцени дали направените в договора промени са значителни и дали те променят разпределението на рисковете между правителството и партньора.</i>	VI.5.3.3/55
91	Дали измененията на съществуващи договори променят статистическото третиране на проекта?					

№	Въпрос	ДА	НЕ	Коментари на ползвателя	Коментари на ЕЕЦПЧП и откъси от РДДД (в курсив)	Препратка към РДДД
XI. Край на договора						
<i>Анализът на клаузите, разглеждащи собствеността върху / прехвърлянето на активите на ПЧП в края на срока на договора, може да се използва като допълнителен критерий за определяне на прехвърлянето на целия риск, особено когато разгледаният по-горе анализ на риска не води до ясни заключения (например, ако разпределението на риска е на границата).</i>						VI.5.3.3/46
92	Дали разпоредбите по отношение на собствеността върху / прехвърлянето на активите в края на срока на договора са взети предвид в анализа за целите на отразяването в счетоводния баланс?				Крайното разпределяне на активите не може да бъде единственият недвусмислен критерий за записването на активите на ПЧП, но, въпреки това, то може в някои случаи да доведе до допълнително вникване в рисковете между страните по договора, тъй като клаузите, свързани с крайното разпределяне на актива, могат да помогнат при оценяването на това дали за частния партньор остава значителен риск.	VI.5.3.3/46
93	Дали активите остават собственост на партньора в края на срока на договора?				Ако активите остават собственост на партньора в края на срока на договора, независимо от икономическата им стойност в този момент (но често техният бъдещ икономически живот продължава да бъде доста дълъг, особено в случаите на инфраструктура, която се е амортизирала само малко с течение на времето), то ще има допълнително оправдание за записването на актива в счетоводния баланс на частния партньор.	VI.5.3.3/47 VI.5.1/9
94	Дали правителството има свободата да купи активите в края на договора или във всеки един момент по тогавашната пазарна цена?				Ако отговорът е „да“, частният партньор поема рисковете, свързани с продължаващото търсене на актива и неговото физическо състояние. Това също така подкрепя записването на активите в счетоводния баланс на частния партньор.	VI.5.3.3/48
95	Дали договорът предвижда прехвърляне на активите на ПЧП на правителството в края на договора?				Ако анализът на риска, споменат в раздели IV – VIII за проекти на ПЧП, не доведе до ясни заключения, този аспект се взема предвид при отразяването в счетоводния баланс. Ако отговорът е „да“, следните случаи дават основание за класифициране на актива в счетоводния баланс на правителството: i) правителството поема ангажимент да закупи активите на ПЧП на предварително определена цена, която е по-висока от икономическата им стойност; или ii) предварително определената цена е очевидно по-висока от очакваната икономическа стойност на актива в края на договора; или iii) платената от правителството цена е по-ниска от икономическата стойност (или дори нулева), но правителството вече е платило за придобиването на активите в рамките на срока на договора чрез редовни плащания, които са достигнали обща сума, която е много близка до пълната икономическа стойност на активите. В някои случаи платената от правителството цена е по-висока от икономическата стойност (например затвори, болници), тъй като частният партньор не е в състояние да поеме риска от остатъчната стойност. Това не означава автоматично, че проектът трябва да се класифицира в счетоводния баланс.	Третиране на публично-частни партньорства от Евростат, ЕЕЦПЧП 2010 г. (стр. 17). VI.5.3.3/49 VI.5.3.3/50

За информация:

Секретариат на ЕЕЦПЧП

☎ (+352) 43 79 - 85434

☎ (+352) 43 79 - 65499

✉ epes@eib.org

бул. „Конрад Аденауер“ 98-100

L-2950 Люксембург

☎ (+352) 43 79 - 1

☎ (+352) 43 77 04

www.eib.org/epes