



РЕПУБЛИКА БЪЛГАРИЯ
МИНИСТЕРСТВО НА ФИНАНСИТЕ

ДЪРЖАВЕН ДЪЛГ

МЕСЕЧЕН БЮЛЕТИН

АПРИЛ 2014 г.

РЕПУБЛИКА БЪЛГАРИЯ
МИНИСТЕРСТВО НА ФИНАНСИТЕ

ДЪРЖАВЕН ДЪЛГ

АПРИЛ 2014 Г.

ISSN 1311–0039

Материалите са получени за редакционна обработка на 22 май 2014 г.
Информацията, публикувана в бюлетина, може да се ползва без специално разрешение,
единствено с изричното позоваване на източника.

Издание на Министерството на финансите, дирекция „Държавен дълг и финансови пазари“,
тел. 02 9859 2497, 02 9859 2451.

Интернет страница: www.minfin.bg

Адрес на Министерството на финансите в Reuters: MFBG01.

За абонамент: тел. 02 9145 1033.

Издателска подготовка, печат и книговезко изпълнение: Печатни издания на БНБ.

СЪДЪРЖАНИЕ

1	Емисии на държавни ценни книжа	5
2	Динамика на вътрешния държавен дълг	12
3	Динамика на външния държавен дълг	21
4	Структура на държавния дълг	28
5	Структура на държавногарантирания дълг ..	37
	Приложения	41

Използвани съкращения

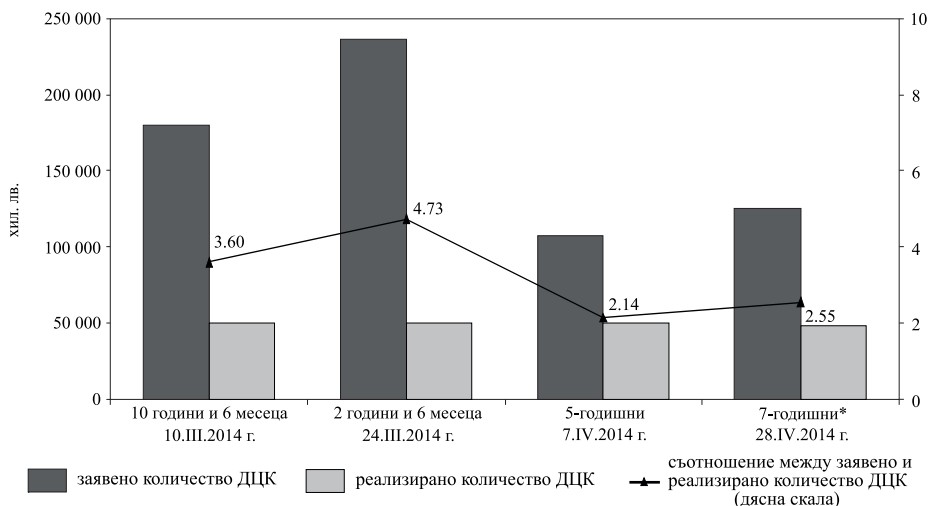
БВП	<i>брутен вътрешен продукт</i>
ДЦК	<i>държавни ценни книжа</i>
ЕБВР	<i>Европейска банка за възстановяване и развитие</i>
ЕИБ	<i>Европейска инвестиционна банка</i>
ЗДБ	<i>Закон за държавния бюджет</i>
ЗУНК	<i>Закон за уреждане на необслужваните кредити, договорени до 31 декември 1990 г.</i>
МБВР	<i>Международна банка за възстановяване и развитие</i>
МВФ	<i>Международен валутен фонд</i>
МКП	<i>международни капиталови пазари</i>
МФ	<i>Министерство на финансите</i>
ПЗР	<i>Преходни и заключителни разпоредби</i>
ПМС	<i>Постановление на Министерския съвет</i>
ЯБМС	<i>Японска банка за международно сътрудничество</i>
СМА	<i>Credit Market Analysis Ltd</i>

През април Министерството на финансите емитира по реда на Наредба № 5, чрез провеждани от БНБ аукциони, една емисия на средносрочни съкровищни облигации със срок 5 години (BG2030014117) и една емисия на дългосрочни съкровищни облигации от отворен тип, деноминирана в евро, със срок 7 години (№ BG2040114212).

На аукционите първичните дилъри заявиха поръчки общо за 232 060.6 хил. лв., от които 107 220 хил.лв. за ДЦК с матуритет 5 години и 124 840.6 хил.лв. за облигациите със срок 7 години (графика 1). Одобрените поръчки са с номинална стойност 98 895.8 хил.лв., в т.ч. за ДЦК със срок 5 години – 50 000 хил.лв., и за тези с матуритет 7 години – 48 895.8 хил. лв. (графики 1 и 5). Коефициентът на покритие за реализираните емисии възлиза на 2.35, като за съответните видове ДЦК е, както следва: за тези със срок 5 години – 2.14, и 2.55 за тези с матуритет 7 години (приложения).

Графика 1

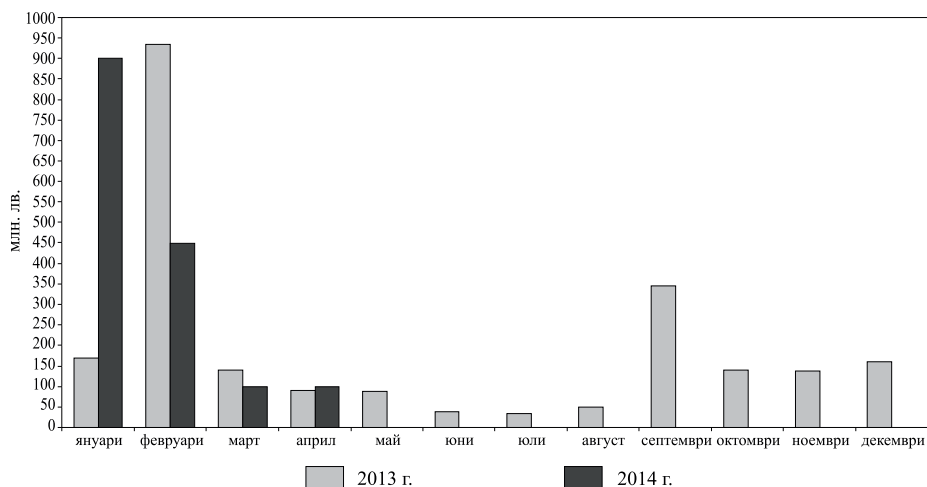
Заявено и реализирано количество ДЦК



Забележки: 1. Посочени са датите на проведените аукциони за съответните емисии на ДЦК.

* Емисията е в евро.

Реализирани емисии ДЦК



Финансирането чрез ДЦК на вътрешния пазар през април е с 8.9 млн. лв. повече в сравнение със същия период на 2013 г. (графика 2).

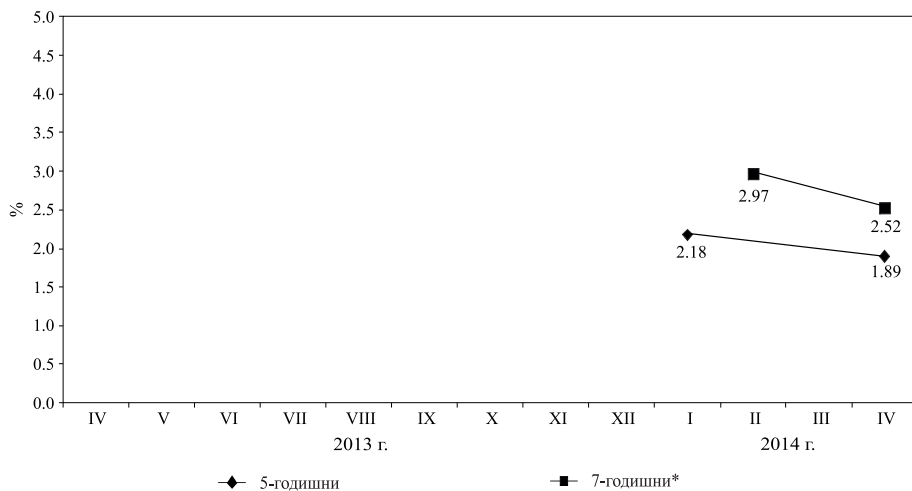
Постигнатата доходност на първичния пазар, като цяло отразява търсенето и предпочитанията на пазара на ДЦК. При ДЦК с матуритет 5 години (BG2030014117) и 7 години (№ BG2040114212) беше регистрирана доходност съответно от 1.89% и 2.52% (графики 3, 4 и 5).

Цени на реализираните емисии на 100 единици номинал

МАРТ 2014 г.	2 години и 6 месеца BG2030114115		10 години и 6 месеца BG2040014214	
	минимална	101.01	104.04	104.04
средна	101.06	104.22	104.22	
максимална	101.13	104.46	104.46	
АПРИЛ 2014 г.	5 години BG2030014117		7 години* BG2040114212	
	минимална	102.70	102.97	102.97
средна	102.80	103.09	103.09	
максимална	103.19	103.31	103.31	

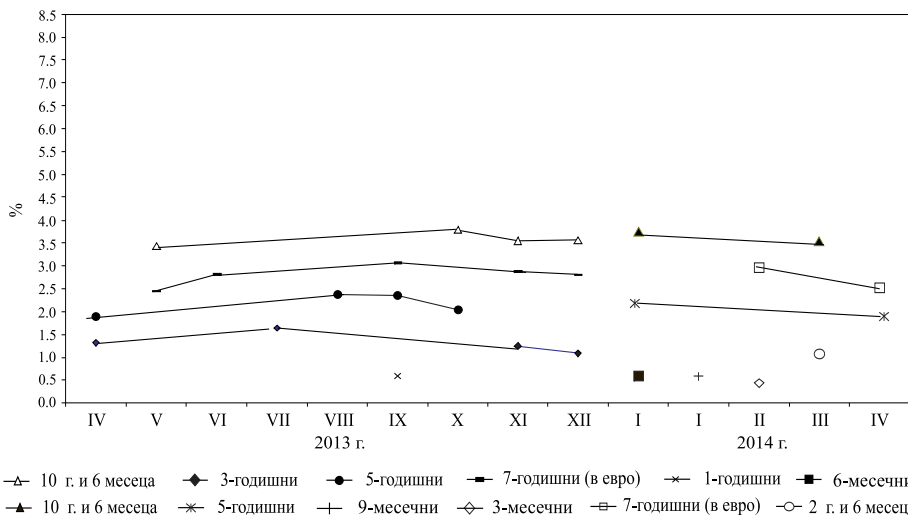
* Емисията е в евро.

Динамика на средната годишна доходност на ДЦК, емитирани на първичния пазар през месеца



* Емисията е в евро.

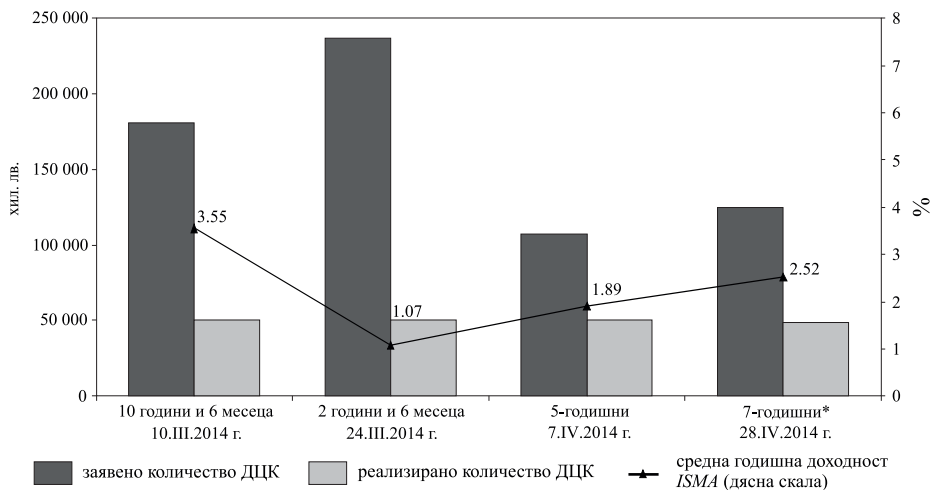
Постигната на първичния пазар доходност на ДЦК по видове



Забележка: Доходността е на ефективна годишна база. Всички емисии са от отворен тип.

Графика 5

Доходност и реализирани обеми ДЦК



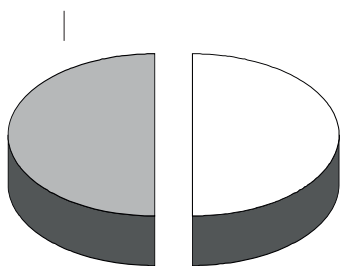
Забележки: 1. Посочени са датите на проведените аукциони за съответните емисии на ДЦК.

* Емисията е в евро.

Графика 6

ДЦК, закупени на първичния пазар чрез състезателни и несъстезателни поръчки

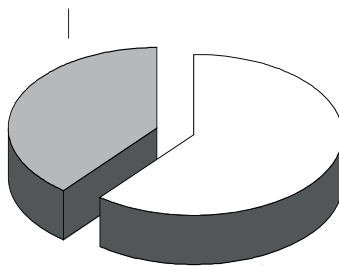
с несъстезателни поръчки (50%)
50 000.00 хил. лв.



със състезателни поръчки (50%)
50 000.00 хил. лв.

март 2014 г.

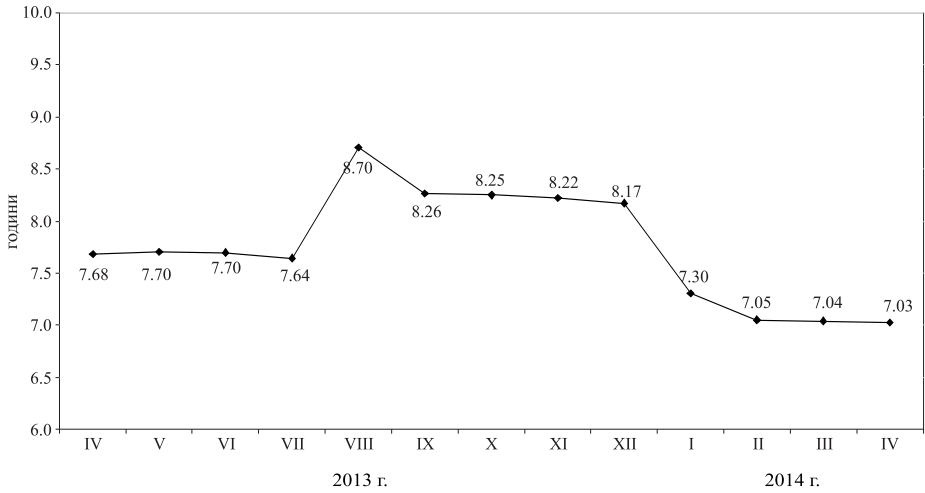
с несъстезателни поръчки (39%)
38 717.88 хил. лв.



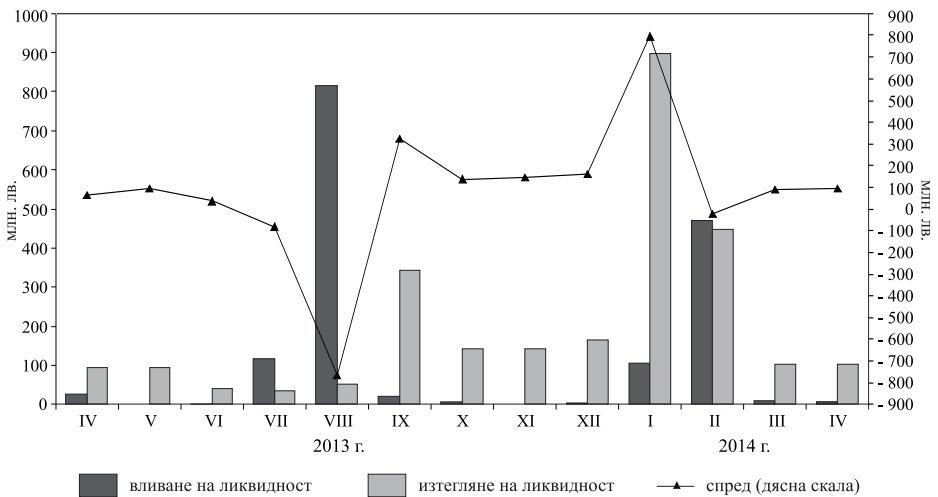
със състезателни поръчки (61%)
60 177.88 хил. лв.

април 2014 г.

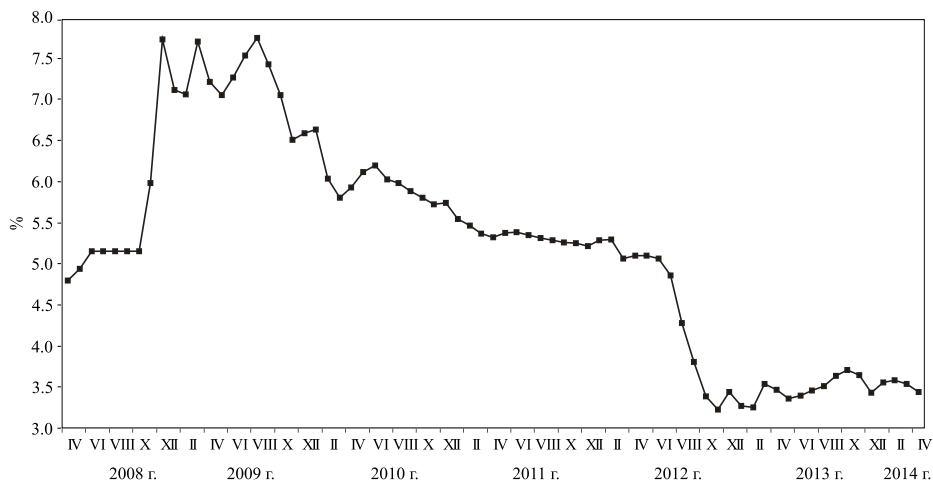
Средна продължителност в години на емисиите в обращение



Вливане и изтегляне на ликвидност чрез падежи и емитиране на ДЦК



Дългосрочен лихвен процент за оценка степента на конвергенция (април 2008 г. – април 2014 г.)



Календар на емисиите ДЦК през юни 2014 г.

Дата на аукциона	Дата на плащане	Дата на емисията	Дата на падежа	Срок на емисията	Валута	Номинал
9.06.2014	11.06.2014	22.01.2014	22.01.2014	5 години	BGN	50 000 000
23.06.2014	25.06.2014	26.03.2014	26.09.2016	2 години и 6 месеца	BGN	50 000 000
ОБЩО					BGN	100 000 000

Забележка: Емисионният календар за ДЦК се обявява един месец напред, но не по-късно от 30 дни преди началото на съответния месец.

Предстоящи плащания по ДЦК през юни 2014 г.

(ХИЛ. ЛВ.)

ДЦК	понеделник	вторник	сряда	четвъртък	петък
	2	3	4	5	6
облигации ДЦК облигации ПМС ЗУНК					
	9	10	11	12	13
облигации ДЦК облигации ПМС ЗУНК					
	16	17	18	19	20
облигации ДЦК облигации ПМС ЗУНК					
	23	24	25	26	27
облигации ДЦК облигации ПМС ЗУНК	311 782.82				
	30				
облигации ДЦК облигации ПМС ЗУНК					

Забележка: Когато определеният за плащане ден е неработен, плащането се извършва на следващия работен ден.

Номиналният размер на вътрешния държавен дълг в края на април възлиза на 7 354 146.7 хил. лв. В общия размер на дълга дялът на емисиите на ДЦК е 97.9% (7 202 986.4 хил. лв.), а на ДЦК, емитирани във връзка със структурната реформа – 2.1% (151 160.3 хил. лв.), (графика 10).

От началото на годината са емитирани книжа на стойност 1 547 791.5 хил. лв. В резултат на емитираните през месеца ДЦК, в матуритетната структура на емисиите в обращение се наблюдава увеличение на дяловете на ДЦК с матуритет 5 години и 7 години (графика 11). Среднопретегленият първоначален матуритет на емисиите на ДЦК е 7 години. Държавните ценни книжа, емитирани за структурната реформа, към края на разглеждания период са на стойност 151 160.3 хил. лв.

Във валутната структура на дълга през месеца се забелязва промяна в посока нарастване на дълга в евро, който достигна до 24.7%. Относителният дял на дълга в левове и щатски долари намалява съответно до 74.4% и 0.9% (графика 12). В резултат на емитираните през месеца съкровищни облигации увеличение бележи дялът на средносрочните ДЦК, който достига до 19.5%. Краткосрочните и дългосрочните ДЦК намаляват съответно до 20.4% и 60.2% (графика 13). Дялът на ДЦК с фиксиран лихвен купон е 97.9%, а на тези с плаващ лихвен купон – 2.1% (графика 14).

В сравнение с предходния месец увеличение бележи дългът с остатъчен срок от 1 до 5 години и от 5 до 10 години, който достига съответно до 42.5% и 23.3%, а този с остатъчен срок до 1 година и над 10 години намалява съответно до 26.6% и 7.6% (графика 15).

От началото на годината по вътрешния държавен дълг са изплатени общо 190 183.6 хил. лв. лихви и отстъпки, в това число по емисии на ДЦК – 189 842.1 хил. лв. (99.8%), и по ДЦК, емитирани за структурната реформа – 341.4 хил. лв. (0.2%), (графика 16). С най-голям относителен дял са платените лихви по ДЦК с матуритет 5 години – 53.5%, следвани от тези със срок 10 години и 6 месеца – 15.6%, 10-годишните облигации – 14.5%, 7-годишните – 9.9%, 15-годишните – 4.9%, 3-годишните – 0.9% и 2-годишните – 0.8% (графика 17).

Вътрешен държавен дълг

(хил. лв.)

Структура на дълга	Размер на дълга към 31.XII.2013 г.	Изменение на дълга през 2014 г.		Размер на дълга към 30.IV.2014 г.
		увеличение	намаление	
I. ДЪЛГ ПО ЕМИСИИ НА ДЪРЖАВНИ ЦЕННИ КНИЖА				
1. ДЦК, емитирани през 2003 г.	195 583.0	-	-	195 583.0
1.1. Дългосрочни	195 583.0	-	-	195 583.0
15-годишни	195 583.0	-	-	195 583.0
деноминирани в евро (левава равностойност)	195 583.0	-	-	195 583.0
2. ДЦК, емитирани през 2004 г.	80 000.0	-	80 000.0	-
2.1. Дългосрочни	80 000.0	-	80 000.0	-
10-годишни	80 000.0	-	80 000.0	-
3. ДЦК, емитирани през 2005 г.	150 000.0	-	-	150 000.0
3.1. Дългосрочни	150 000.0	-	-	150 000.0
10-годишни	150 000.0	-	-	150 000.0
4. ДЦК, емитирани през 2006 г.	201 090.0	-	-	201 090.0
4.1. Дългосрочни	201 090.0	-	-	201 090.0
10-годишни	201 090.0	-	-	201 090.0
5. ДЦК, емитирани през 2007 г.	400 000.0	-	-	400 000.0
5.1. Дългосрочни	400 000.0	-	-	400 000.0
10-годишни	400 000.0	-	-	400 000.0
6. ДЦК, емитирани през 2008 г.	290 700.0	-	-	290 700.0
6.1. Дългосрочни	290 700.0	-	-	290 700.0
10-годишни	290 700.0	-	-	290 700.0
7. ДЦК, емитирани през 2009 г.	390 500.0	-	233 000.0	157 500.0
7.1. Средносрочни	233 000.0	-	233 000.0	-
5-годишни	233 000.0	-	233 000.0	-
7.2. Дългосрочни	157 500.0	-	-	157 500.0
10-годишни	157 500.0	-	-	157 500.0
8. ДЦК, емитирани през 2010 г.	1 441 241.9	-	-	1 441 241.9
8.1. Средносрочни	306 510.0	-	-	306 510.0
3 години и 6 месеца	306 510.0	-	-	306 510.0
8.2. Дългосрочни	1 134 731.9	-	-	1 134 731.9
7-годишни	363 752.3	-	-	363 752.3
10 години и 6 месеца	313 110.0	-	-	313 110.0
15-годишни	457 869.6	-	-	457 869.6
деноминирани в евро (левава равностойност)	457 869.6	-	-	457 869.6
9. ДЦК, емитирани през 2011 г.	740 489.3	-	-	740 489.3
9.1. Средносрочни	417 589.3	-	-	417 589.3
5-годишни	417 589.3	-	-	417 589.3
деноминирани в евро (левава равностойност)	417 589.3	-	-	417 589.3
9.2. Дългосрочни	322 900.0	-	-	322 900.0
10 години и 6 месеца	322 900.0	-	-	322 900.0
10. ДЦК, емитирани през 2012 г.	689 478.8	-	140 000.0	549 478.8
10.1. Средносрочни	140 000.0	-	140 000.0	-
2-годишни	140 000.0	-	140 000.0	-

(продължава)

(продължение)

(хил. лв.)

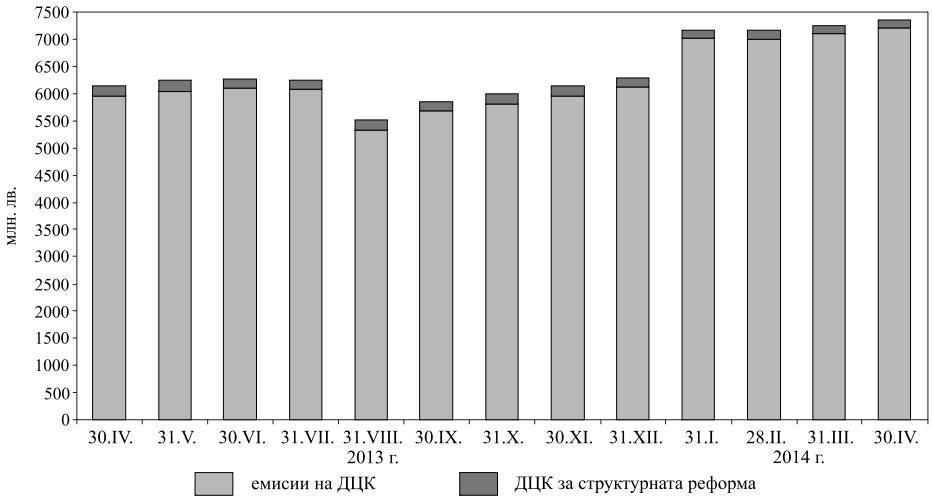
Структура на дълга	Размер на дълга към 31.XII.2013 г.	Изменение на дълга през 2014 г.		Размер на дълга към 30.IV.2014 г.
		увеличение	намаление	
10.2. Дългосрочни	549 478.8	-	-	549 478.8
7-годишни	244 478.8	-	-	244 478.8
деноминирани в евро (левава равностойност)	244 478.8	-	-	244 478.8
10 години и 6 месеца	305 000.0	-	-	305 000.0
11. ДЦК, емитирани през 2013 г.	1 529 112.0	-	-	1 529 112.0
11.1. Краткосрочни	300 000.0	-	-	300 000.0
6-месечни	-	-	-	-
1-годишни	300 000.0	-	-	300 000.0
11.2. Средносрочни	556 400.0	-	-	556 400.0
5-годишни	330 000.0	-	-	330 000.0
11.3. Дългосрочни	672 712.0	-	-	672 712.0
7-годишни	322 712.0	-	-	322 712.0
деноминирани в евро (левава равностойност)	322 712.0	-	-	322 712.0
10 години и 6 месеца	350 000.0	-	-	350 000.0
12. ДЦК, емитирани през 2014 г.	-	1 547 791.5	-	1 547 791.5
12.1. Краткосрочни	-	1 200 000.0	-	1 200 000.0
3-месечни	-	400 000.0	-	400 000.0
6-месечни	-	400 000.0	-	400 000.0
9-месечни	-	400 000.0	-	400 000.0
12.2. Средносрочни	-	150 000.0	-	150 000.0
2 години и 6 месеца	-	50 000.0	-	50 000.0
5-годишни	-	100 000.0	-	100 000.0
12.3. Дългосрочни	-	197 791.5	-	197 791.5
7-годишни	-	97 791.5	-	97 791.5
деноминирани в евро (левава равностойност)	-	97 791.5	-	97 791.5
10 години и 6 месеца	-	100 000.0	-	100 000.0
ВСИЧКО РАЗДЕЛ I	6 108 194.9	1 547 791.5	453 000.0	7 202 986.4
II. ДЪЛГ ПО ДЪРЖАВНИ ЦЕННИ КНИЖА, ЕМИТИРАНИ ЗА СТРУКТУРНАТА РЕФОРМА				
1. Държавни дългосрочни облигации, емитирани по реда на ПМС № 234/1992 г.	508.7	-	-	508.7
2. Държавни дългосрочни облигации, емитирани по реда на чл. 4 и чл. 5 от ЗУНК/1993 г. в левове	2 153.1	-	-	2 153.1
деноминирани в щатски долари	56 756.2	-	9 607.3	47 148.9
левава равностойност	80 538.2	-	13 902.3	66 581.3
деноминирани в евро	50 118.5	-	8 353.1	41 765.4
левава равностойност	98 023.3	-	16 337.2	81 686.1
3. Държавни дългосрочни облигации, емитирани по реда на ПМС № 3/1994 г.	231.0	-	-	231.0
ВСИЧКО РАЗДЕЛ II	181 454.4			151 160.3
ОБЩ РАЗМЕР НА ВЪТРЕШНИЯ ДЪЛГ	6 289 649.3			7 354 146.7

Забележки: 1. Данните са по номинал.

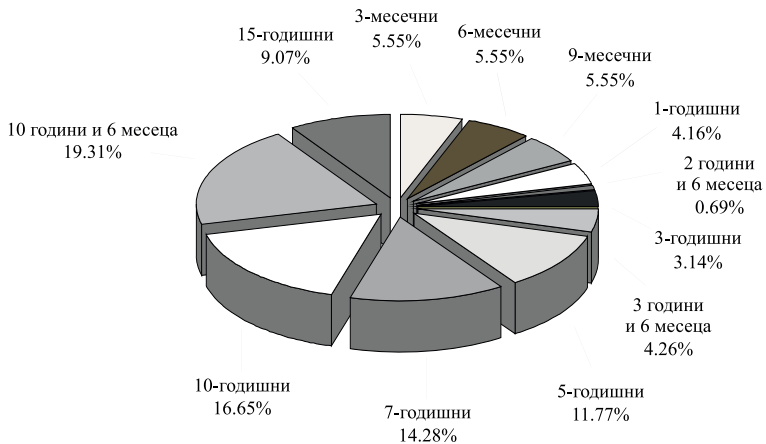
2. Левовата равностойност на увеличението/намалението на дълга, деноминиран в чуждестранна валута, е изчислена по централния курс на БНБ за съответните валути към българския лев към датата на съответното плащане.

3. Левовата равностойност на дълга, деноминиран в чуждестранна валута, е изчислена по централния курс на БНБ за съответните валути към българския лев за последния работен ден на периода.

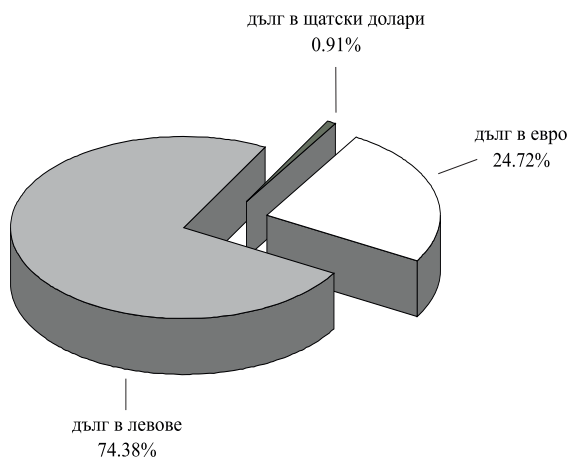
Изменение на вътрешния държавен дълг



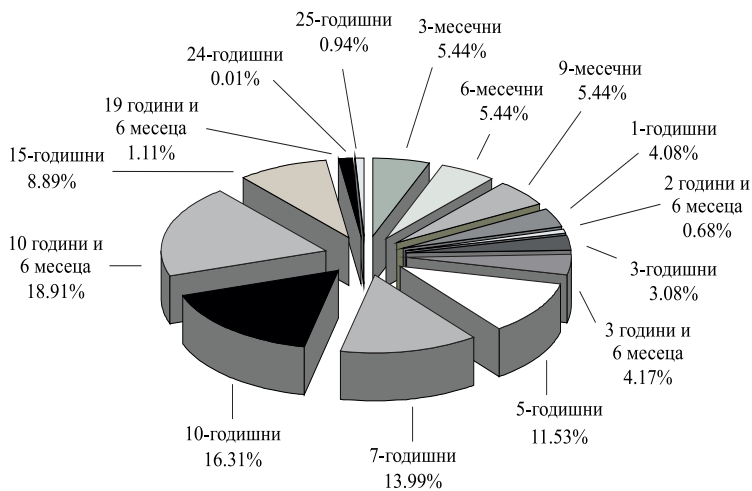
Емисии на ДЦК в обращение към 30 април

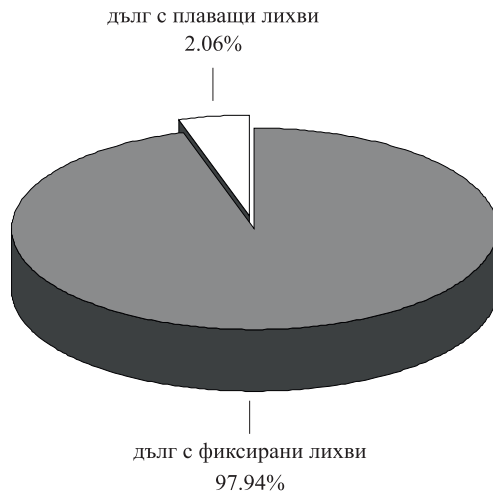
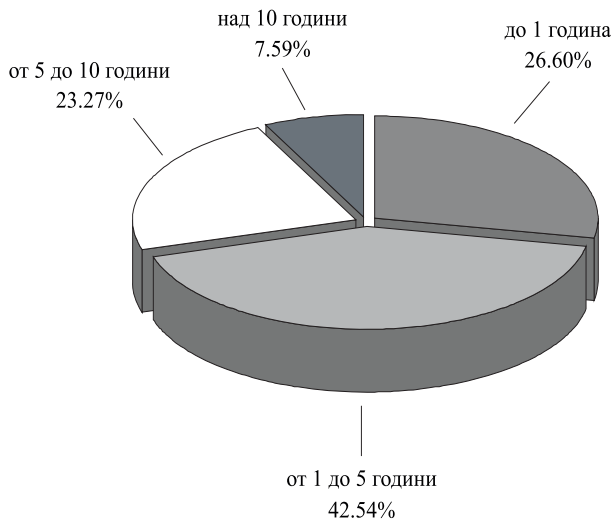


Валутна структура на вътрешния държавен дълг към 30 април



Матуритетна структура на вътрешния държавен дълг към 30 април



Лихвена структура на вътрешния държавен дълг към 30 април**Остатъчен срок на вътрешния държавен дълг към 30 април**

Разходи по вътрешния държавен дълг за периода 1 януари – 30 април 2014 г.

(хил. лв.)

Структура на дълга	Размер на изплатените лихви/отстъпки
I. ДЪЛГ ПО ЕМИСИИ НА ДЪРЖАВНИ ЦЕННИ КНИЖА	
1. ДЦК, емитирани през 2003 г.	2 991.8
1.1. Дългосрочни	2 991.8
15-годишни	2 991.8
2. ДЦК, емитирани през 2004 г.	2 737.1
2.1. Дългосрочни	2 737.1
10-годишни	2 737.1
3. ДЦК, емитирани през 2005 г.	3 213.7
3.1. Дългосрочни	3 213.7
10-годишни	3 213.7
4. ДЦК, емитирани през 2006 г.	3 548.0
4.1. Дългосрочни	3 548.0
10-годишни	3 548.0
5. ДЦК, емитирани през 2007 г.	8 569.9
5.1. Дългосрочни	8 569.9
10-годишни	8 569.9
6. ДЦК, емитирани през 2008 г.	6 594.5
6.1. Дългосрочни	6 594.5
10-годишни	6 594.5
7. ДЦК, емитирани през 2009 г.	100 466.1
7.1. Средносрочни	96 535.9
5-годишни	96 535.9
7.2. Дългосрочни	3 930.2
10-годишни	3 930.2
8. ДЦК, емитирани през 2010 г.	22 819.0
8.1. Средносрочни	0.0
3 години и 6 месеца	0.0
8.2. Дългосрочни	22 819.0
7-годишни	8 251.7
10 години и 6 месеца	7 892.1
15-годишни	6 675.2
9. ДЦК, емитирани през 2011 г.	12 374.0
9.1. Средносрочни	4 235.1
5-годишни	4 235.1
9.2. Дългосрочни	8 138.8
10 години и 6 месеца	8 138.8
10. ДЦК, емитирани през 2012 г.	14 859.2
10.1. Средносрочни	1 625.5
2-годишни	1 625.5
10.2. Дългосрочни	13 233.7
7-годишни	5 546.0
10 години и 6 месеца	7 687.7

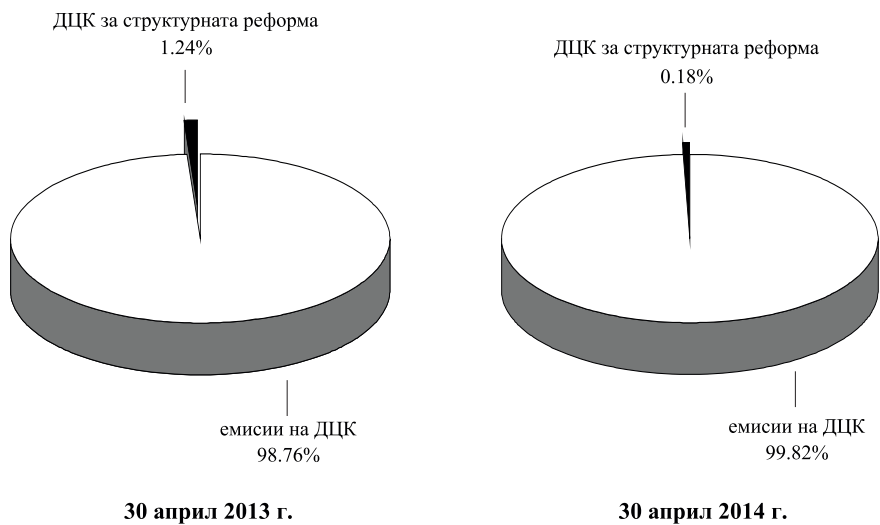
(продължава)

(продължение)

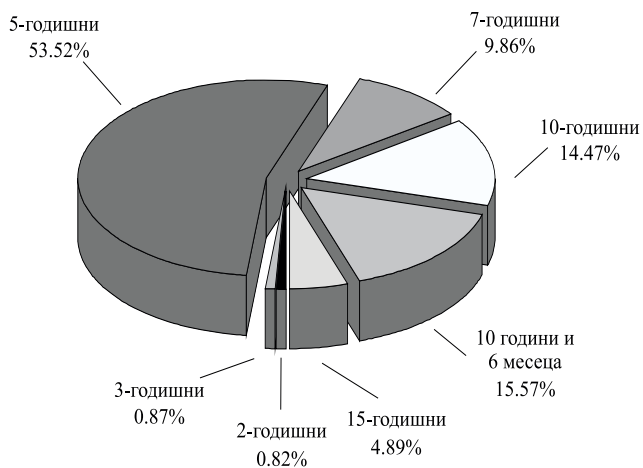
(хил. лв.)

Структура на дълга	Размер на изплатените лихви/отстъпки
11. ДЦК, емитирани през 2013 г.	19 454.1
11.1. Средносрочни	6 702.6
3-годишни	1 712.0
5-годишни	4 990.7
11.2. Дългосрочни	12 751.4
7-годишни	5 693.9
10 години и 6 месеца	7 057.5
12. ДЦК, емитирани през 2014 г.	-7 785.0
12.1. Краткосрочни	0.0
3-месечни	0.0
6-месечни	0.0
9-месечни	0.0
12.2. Средносрочни	-2 980.1
2 години и 6 месеца	- 529.4
5-годишни	-2 450.7
12.3. Дългосрочни	-4 805.0
7-годишни	-1 110.0
10 години и 6 месеца	-3 695.0
ВСИЧКО РАЗДЕЛ I	189 842.1
II. ДЪЛГ ПО ДЦК, ЕМИТИРАНИ ЗА СТРУКТУРНАТА РЕФОРМА	
A. Дълг по ДЦК, емитирани за уреждане на необслужваните кредити на държавни предприятия към банките	
1. Облигации, емитирани по реда на ПМС № 234/1992 г.	0.1
2. Облигации, емитирани по реда на чл. 4 и чл. 5 от ЗУНК/1993 г.	341.4
в левове	0.2
деноминирани в щатски долари (в левове по курса за деня)	179.4
деноминирани в евро (в левове по фиксираня курс)	161.7
3. Облигации, емитирани по реда на ПМС № 3/1994 г.	-
Всичко раздел A	341.4
ВСИЧКО РАЗДЕЛ II	341.4
ОБЩО РАЗХОДИ ПО ВЪТРЕШНИЯ ДЪРЖАВЕН ДЪЛГ	190 183.6

Структура на разходите по вътрешния държавен дълг



Структура на разходите по емисии на ДЦК към 30 април



Номиналният размер на външния държавен дълг към края на април възлиза на 3 989.4 млн. евро.

Реализираното от началото на годината външно финансиране е 46 988.4 хил. лв. През този период са осъществени плащания по дълга в размер на 147 090.3 хил. лв., в т.ч. 69 129.6 хил. лв. – по главници, и 77 960.7 хил. лв. – по лихви. Към края на април извършените погашения са по кредити от Световната банка – 35 611.2 хил.лв., по държавни инвестиционни заеми – 21 204.2 хил. лв., и по задължения към Парижки клуб – 12 314.3 хил. лв. Платените лихви са предимно по облигации – 64 128.6 хил. лв., по държавни инвестиционни заеми – 10 573.2 хил. лв., по кредити от Парижки клуб – 2093.4 хил.лв., и по заеми от Световната банка – 1165.4 хил. лв.

Във валутната структура на външния дълг към края на април 2014 г. не се наблюдават промени. Относителният дял на дълга, деноминиран в евро, е 77.8%. Дългът, деноминиран в щатски долари и други валути, е съответно 20.1% и 2.1% (графика 18). При лихвената структура към края на месеца дългът с фиксирани лихви нараства и достига 79.1%, а дългът с плаващи лихви намалява до 20.9% (графика 19). Среднопретегленият остатъчен срок на дълга е 8 години и 4 месеца (графика 20).

В структурата на външния дълг по видове инструменти и кредитори основен дял заемат еврооблигациите, емитирани на международните капиталови пазари (23.8%), следвани от държавните инвестиционни заеми (23.3%), глобалните облигации (19.7%) и кредитите от Световната банка (15%). Задълженията към Европейския съюз и Парижкия клуб са съответно – 9.5% и 1.4 %. Делът на другите кредитори е 7.3% (графика 21).

Външен държавен дълг

(млн. евро)

Структура	към 31.XII.	към 31.I.	към 28.II.	към 31.III.	към 30.IV.
	2013 г.	2014 г.			
I. Облигации	1738.2	1753.8	1736.5	1737.9	1734.4
1. Български глобални облигации в щ.д. с падеж 2015 г.	788.2	803.8	786.5	787.9	784.4
2. Еврооблигации, емитирани на МКП, с падеж 2017 г.	950.0	950.0	950.0	950.0	950.0
II. Кредити	2264.6	2270.8	2289.4	2266.5	2255.0
1. Парижки клуб	63.0	63.0	63.0	56.7	56.7
2. Световна банка	618.0	618.6	618.4	609.2	600.1
2.1. Световна банка	605.5	605.5	605.5	596.4	587.2
2.2. ЯБМС/ЛВІС (JEXIM)	12.5	13.2	12.9	12.8	12.8
3. Европейски съюз	380.1	380.1	380.1	380.1	380.1
3.1. ЕИБ	380.1	380.1	380.1	380.1	380.1
4. Други	290.0	290.0	290.0	290.0	290.0
5. Държавни инвестиционни заеми	913.5	919.1	937.9	930.6	928.2
5.1. Световна банка	243.2	245.0	247.2	246.3	245.5
5.2. ЕИБ	567.7	568.0	586.3	580.9	580.1
5.3. Други	102.7	106.2	104.4	103.4	102.5
6. Активирани държавни гаранции	-	-	-	-	-
6.1. Световна банка	-	-	-	-	-
ВЪНШЕН ДЪРЖАВЕН ДЪЛГ	4002.8	4024.6	4025.9	4004.4	3989.4

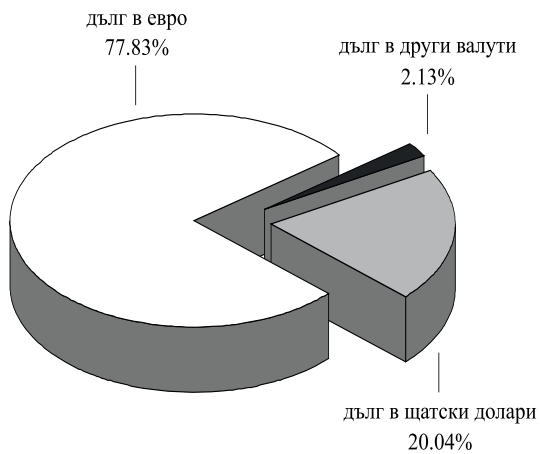
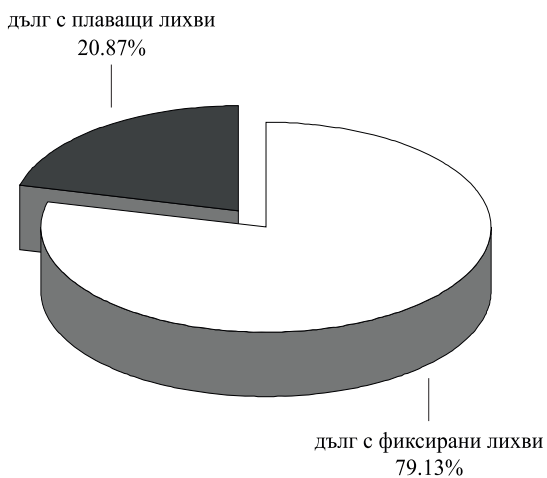
- Забележки:**
1. Размерът на дълга е по номинал.
 2. Преизчислението на дълга в евро е по централния курс на БНБ за съответните валути към края на съответните периоди.
 3. Данните за последния месец са предварителни.

Ново външно финансиране и извършени плащания по външния държавен дълг към 30 април

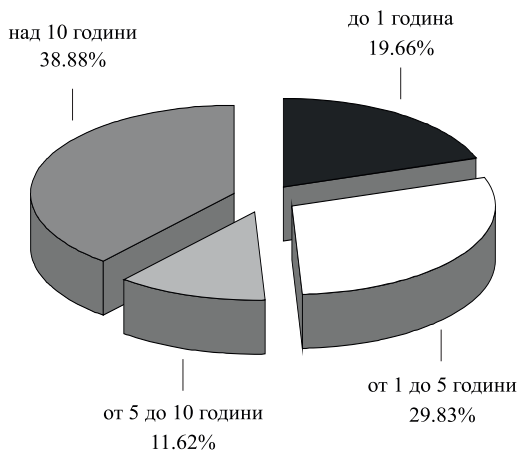
(хил. лв.)

Структура	Получени кредити (траншове)	Извършени плащания в т. ч.	
		погашения	лихви
Външен държавен дълг	46 988.4	69 129.6	77 960.7
I. Облигации	-	-	64 128.6
1. Глобални облигации в щ.д. с падеж 2015 г.	-	-	64 128.6
2. Еврооблигации, емитирани на МКП, с падеж 2017 г.	-	-	-
II. Кредити	46 988.4	69 129.6	13 832.0
1. Парижки клуб	-	12 314.3	2 093.4
2. Световна банка	-	35 611.2	1 165.4
2.1. СБ	-	35 611.2	1 165.4
2.2. ЯБМС/ЈВІС	-	-	-
3. Европейски съюз	-	-	-
3.1. ЕИБ	-	-	-
4. Други	-	-	-
5. Държавни инвестиционни заеми	46 988.4	21 204.2	10 573.2
5.1. Световна банка	7 908.7	3 353.6	119.6
5.2. ЕИБ	39 079.8	14 588.8	9 611.4
5.3. ЕБВР	-	-	-
5.4. Други	-	3 261.8	842.2
6. Активирани държавни гаранции	-	-	-
6.1. Световна банка	-	-	-

- Забележки:**
1. Левовата равностойност на полученото ново външно финансиране и на извършените плащания е изчислена по централния курс на БНБ за съответните чуждестранни валути към лева, валиден до 16 часа в деня на извършване на съответното плащане.
 2. Данните са неокончателни.

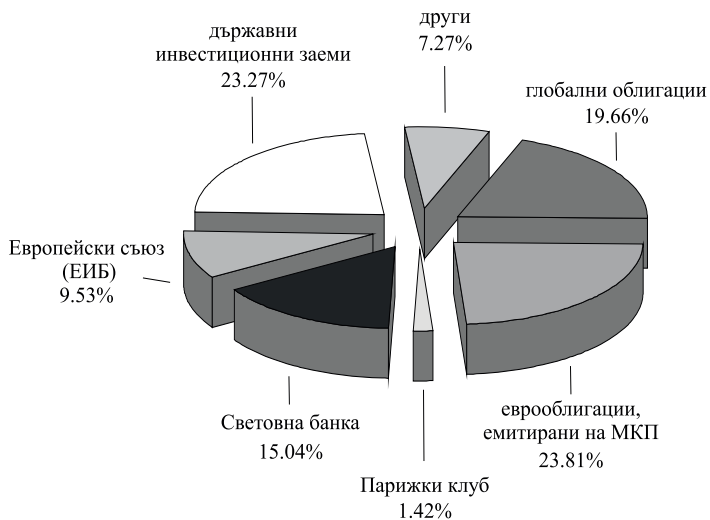
Валутна структура на външния държавен дълг към 30 април**Лихвена структура на външния държавен дълг към 30 април**

Остатъчен срок на външния държавен дълг към 30 април

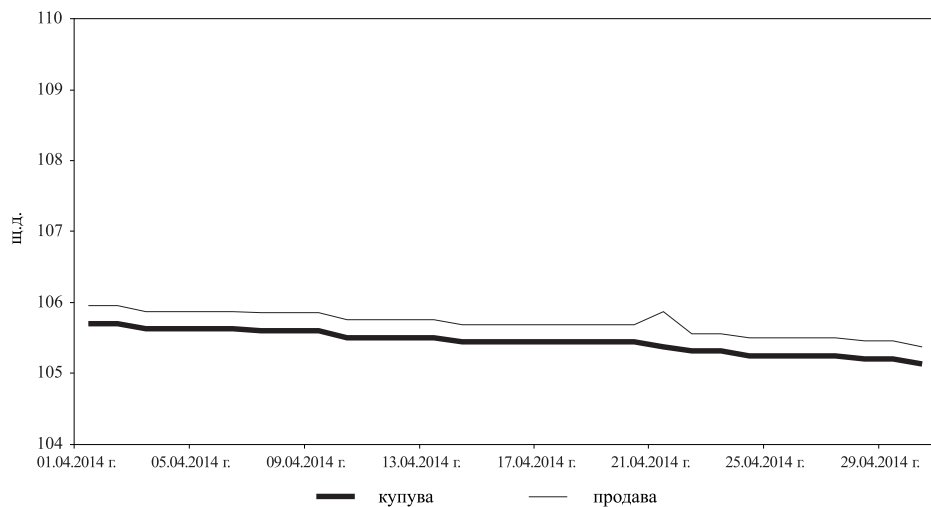


Забележка: Среднопретегленият остатъчен срок на външния държавен дълг е 8 години и 4 месеца.

Структура на външния дълг по инструменти и кредитори към 30 април

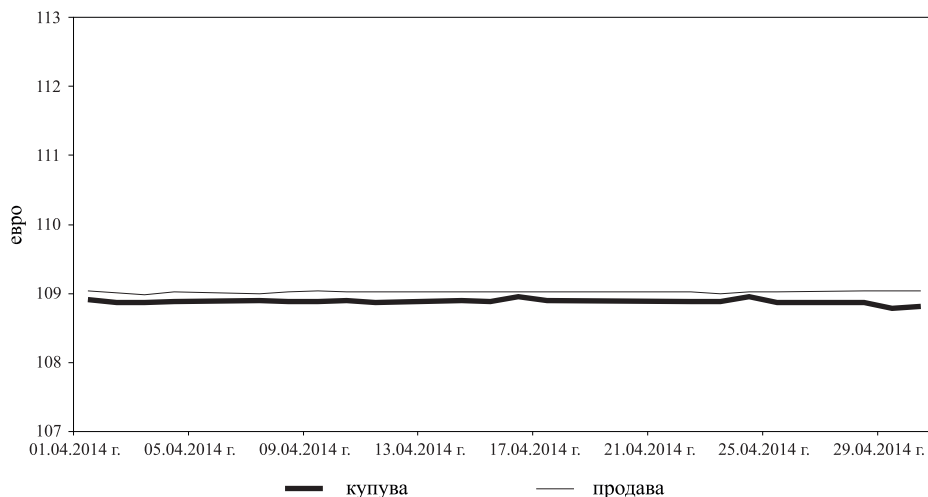


**Котировки „купува“ и „продава“ на българските глобални облигации
в щатски долари с фиксирана лихва 8.25% и падеж 2015 г.**



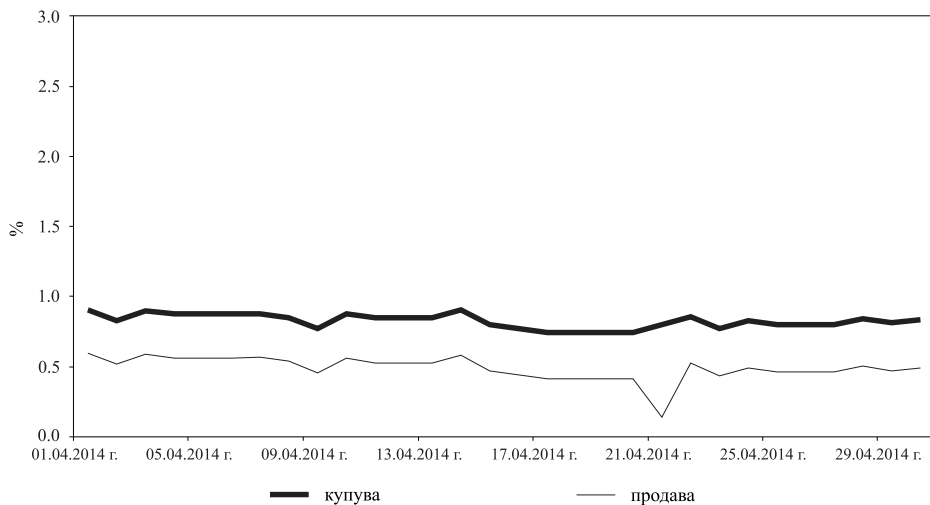
Източник: Блумбърг .

**Котировки „купува“ и „продава“ на българските облигации в евро с
фиксирана лихва 4.25% и падеж 2017 г.**



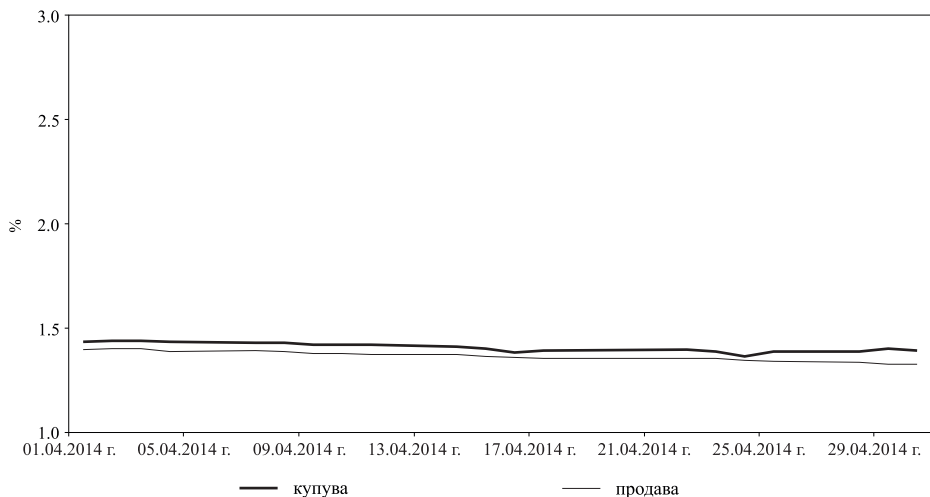
Източник: Блумбърг .

Доходност на база котировки „купува“ и „продава“ на българските глобални облигации в щатски долари с фиксирана лихва 8.25% и падеж 2015 г.



Източник: Блумбърг.

Доходност на база котировки „купува“ и „продава“ на българските облигации в евро с фиксирана лихва 4.25% и падеж 2017 г.



Източник: Блумбърг.

Към края на април номиналният размер на държавния дълг възлиза на 7749.5 млн. евро, от който 3760.1 млн. евро вътрешен и 3989.4 млн. евро външен. В номинално изражение дългът бележи увеличение приблизително с 35.4 млн. евро в сравнение с нивото, регистрирано в края на предходния месец. Това се дължи преди всичко на емитирането на съкровищни облигации на ДЦК на вътрешния пазар през месеца.

В края на април съотношението държавен дълг/БВП е 18.6% (графика 26). Коефициентите на вътрешния и на външния държавен дълг са съответно 9.0% и 9.6%.

В структурата на дълга относителният дял на вътрешния държавен дълг е 48.5%, а на външния – 51.5% (графика 27).

В края на април дялът на дълга, деноминиран в евро достигна 52.1%, в левове – 36.1%, в щатски долари 10.7% и в други валути – 1.1% (графика 28).

В структурата на дълга по кредитори с най-голям относителен дял е вътрешният дълг – 48.5%, следван Европейски съюз – 12.4%, еврооблигациите, емитирани на международните капиталови пазари – 12.3%, Световна банка – 10.8%, и глобални облигации – 10.1% (графика 29).

В лихвената структура на дълга в края на април също се наблюдават промени – дялът на дълга с фиксирани лихви достигна 88.3%, а на този с плаващи лихви – 11.7% (графика 30).

Извършените плащания по държавния дълг за април възлизат на 27.1 млн. лв. (графика 31). Във валутната структура на извършените плащания по дълга от началото на годината е регистриран превес на плащанията в левове – 556.9 млн. лв, следвани от тези в евро, след преизчислението им в левове – 114.6 млн. лв. Плащанията по дълга в щатски долари са 68.9 млн. лв. (графика 32).

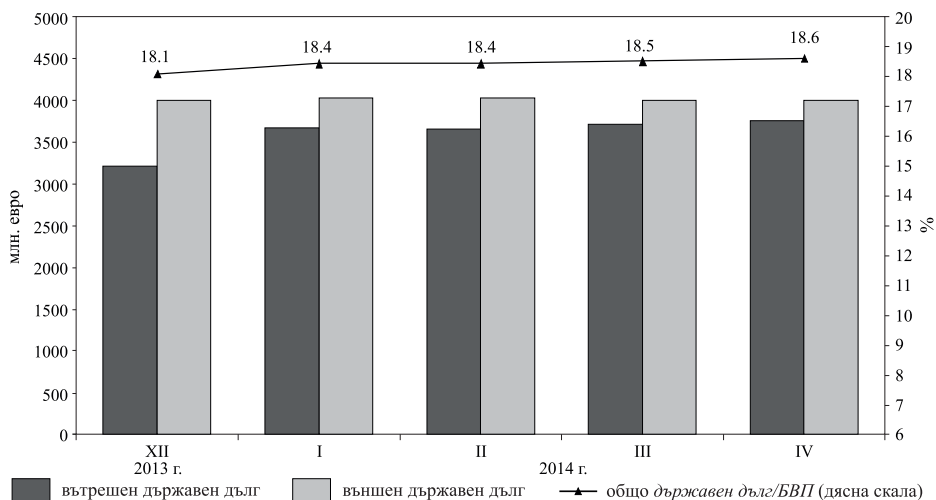
Размер на държавния дълг

(млн. евро)

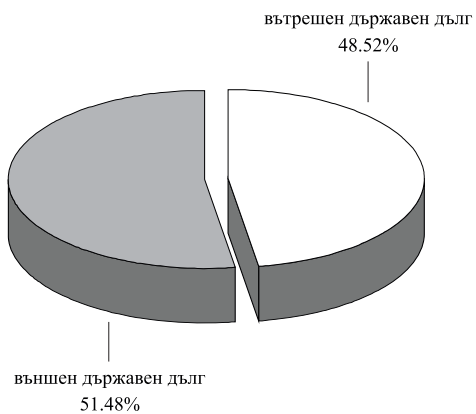
Структура	към 31.XII.	към 31.I.	към 28.II.	към 31.III.	към 30.IV.
	2013 г.	2014 г.			
Вътрешен държавен дълг	3215.8	3661.4	3658.5	3709.7	3760.1
I. Емисии на ДЦК	3123.1	3583.2	3581.1	3632.3	3682.8
II. ДЦК, емитирани за структурната реформа	92.8	78.1	77.4	77.4	77.3
Външен държавен дълг	4002.8	4024.6	4025.9	4004.4	3989.4
I. Облигации	1738.2	1753.8	1736.5	1737.9	1734.4
1.1. Глобални облигации в щ.д. с падеж 2015 г.	788.2	803.8	786.5	787.9	784.4
1.2. Еврооблигации, емитирани на МКП, с падеж 2017 г.	950.0	950.0	950.0	950.0	950.0
II. Държавни заеми	2264.6	2270.8	2289.4	2266.5	2255.0
1. Парижки клуб	63.0	63.0	63.0	56.7	56.7
2. Световна банка	618.0	618.6	618.4	609.2	600.1
2.1. Световна банка	605.5	605.5	605.5	596.4	587.2
2.2. ЯБМС/ЈВІС	12.5	13.2	12.9	12.8	12.8
3. Европейски съюз	380.1	380.1	380.1	380.1	380.1
3.1. ЕИБ	380.1	380.1	380.1	380.1	380.1
4. Други	290.0	290.0	290.0	290.0	290.0
5. Държавни инвестиционни заеми	913.5	919.1	937.9	930.6	928.2
6. Активирани държавни гаранции	-	-	-	-	-
Общо държавен дълг	7218.7	7686.0	7684.4	7714.1	7749.5
Общо държавен дълг/БВП (%)	18.1	18.4	18.4	18.5	18.6
Вътрешен държавен дълг/БВП (%)	8.1	8.8	8.8	8.9	9.0
Външен държавен дълг/БВП (%)	10.0	9.6	9.7	9.6	9.6

- Забележки:**
1. Размерът на дълга е по номинал.
 2. За изчисляване са използвани актуализирани данни за БВП за 2013 г. – 78 115 млн. лв., и прогноза за БВП за 2014 г. – 81 582 млн. лв.
 3. Преизчислението на дълга в евро е по централния курс на БНБ за съответните чуждестранни валути към края на съответните периоди.
 4. Данните за последния месец са предварителни.

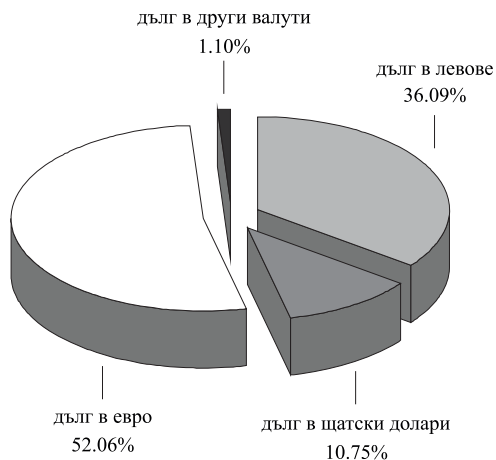
Динамика на вътрешния и на външния държавен дълг



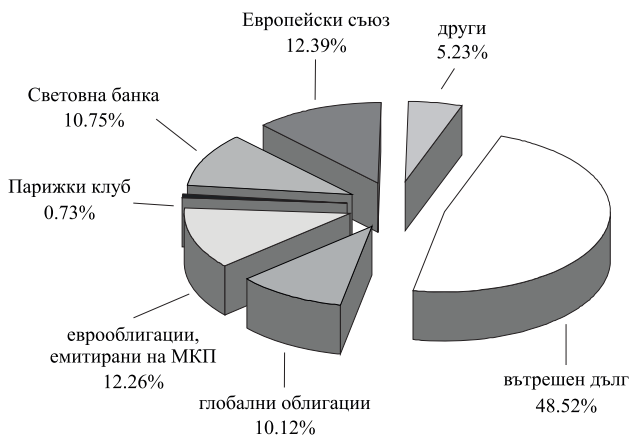
Структура на държавния дълг към 30 април



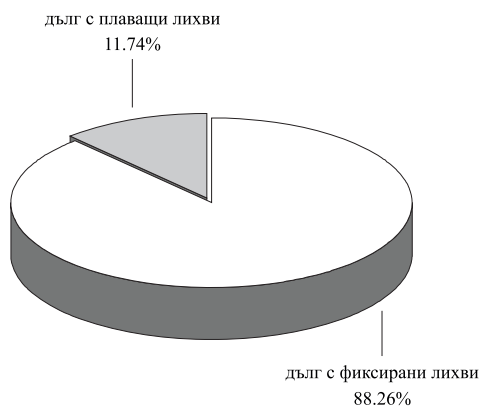
Валутна структура на държавния дълг към 30 април



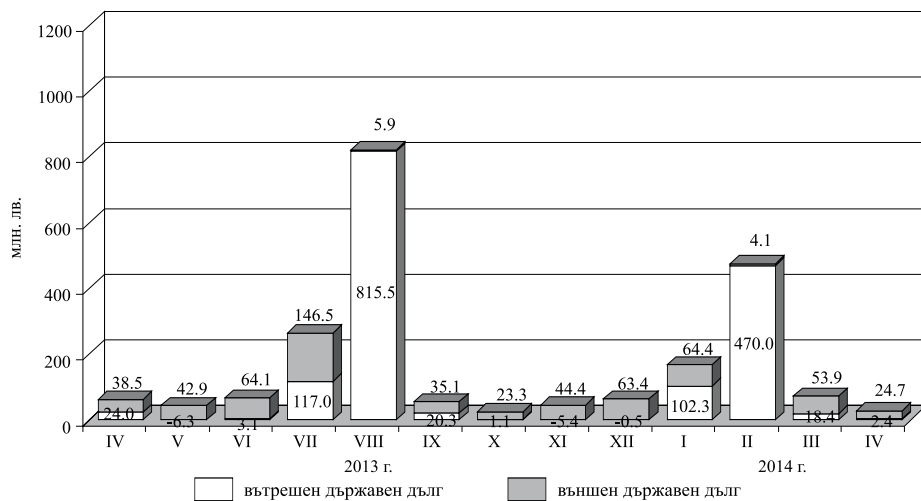
Структура на държавния дълг по кредитори към 30 април



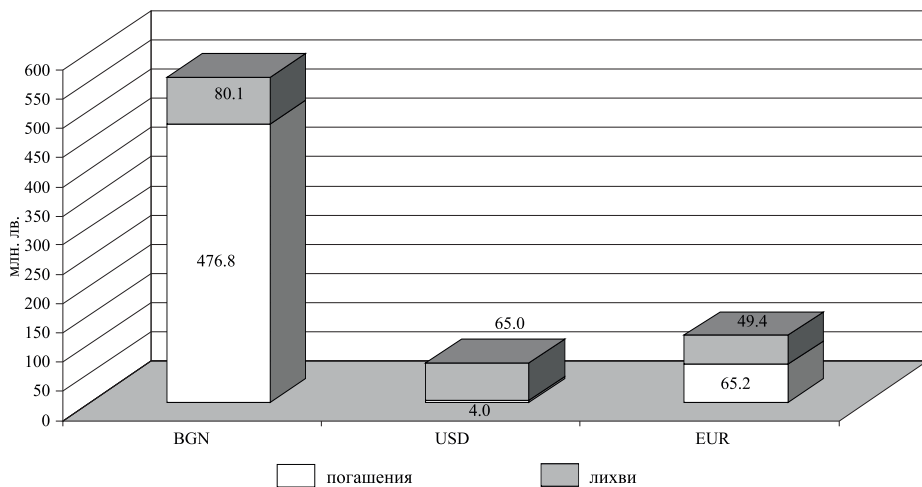
Лихвена структура на държавния дълг към 30 април



Извършени плащания по дълга



Извършени плащания по дълга по видове валути към 30 април



Емитирани на вътрешния пазар ДЦК, притежавани от нерезиденти

(хиляди лв.)

Видове ДЦК	31.XII.	31.I.	28.II.	31.III.
	2013 г.	2014 г.		
Емисии на ДЦК	87 449.7	94 211.7	85 249.2	75 251.2
– в левове	44 081.8	50 843.8	42 189.8	32 403.1
– в евро	43 367.9	43 367.9	43 059.4	42 848.1
ДЦК, емитирани за структурната реформа	24.6	20.8	20.5	20.5
– в евро	9.5	7.9	7.9	7.9
– в щатски долари	15.2	12.9	12.6	12.6
Общо	87 474.3	94 232.5	85 269.7	75 271.7

Емитирани на международните пазари ДЦК, притежавани от резиденти

(млн. евро)

Видове ДЦК	31.XII.	31.I.	28.II.	31.III.
	2013 г.	2014 г.		
Глобални облигации	438.1	449.4	446.0	447.3
– в щатски долари	438.1	449.4	446.0	447.3
Еврооблигации, емитирани на МКП, с падеж 2017 г.	382.3	369.7	367.9	360.5
Общо	820.4	819.2	813.9	807.8

Притежавани от пенсионни фондове и от пенсионноосигурителни дружества български ДЦК, емитирани на българския и на международните пазари*

(ХИЛ. ЛВ.)

Книжа	Валута	Пенсионни фондове и пенсионноосигурителни дружества				Общо
		Пенсионно-осигурителни дружества	УПФ	ППФ	ДПФ (вкл. ДПФПС)	
1. ДЦК, емитирани на българския пазар			645 412	75 964	73 618	794 993
1.1. ДЦК в левове	BGN		375 371	41 059	45 006	461 437
1.2. ДЦК в евро	EUR		268 925	34 437	28 566	331 928
1.3. ДЦК в щ.д.	USD		1 115	467	46	1 628
2. ДЦК, емитирани на международните пазари (български глобални облигации)			63 524	5 423	4 127	73 074
2.1. XS0145623624	USD		0	0	0	0
2.2. XS0802005289	EUR		63 524	5 423	4 127	73 074

* Данните са към 30 април 2014 г.
УПФ – Универсален пенсионен фонд.
ППФ – Професионален пенсионен фонд.

ДПФ – Доброволен пенсионен фонд.
ДПФПС – Доброволен пенсионен фонд по професионални схеми.

Източник: Комисия за финансов надзор.

Притежавани от застрахователни и от здравноосигурителни дружества български ДЦК, емитирани на българския и на международните пазари*

(ХИЛ. ЛВ.)

Книжа	Валута	Застрахователни и здравноосигурителни дружества		Общо
		общо-застрахователни	живото-застрахователни	
1. ДЦК, емитирани на българския пазар		298 643	265 813	564 456
1.1. ДЦК в левове	BGN	239 900	111 426	351 327
1.2. ДЦК в евро	EUR	57 723	145 090	202 813
1.3. ДЦК в щ.д.	USD	1 020	9 297	10 317
2. ДЦК, емитирани на международните пазари (български глобални облигации)		50 590	41 529	92 119
2.1. XS0145623624	USD	2 438	5 636	8 074
2.2. XS0802005289	EUR	48 152	35 893	84 045

* Данните са към 31 декември 2013 г.

Източник: Комисия за финансов надзор.

**Български глобални облигации и български облигации,
деноминирани в евро, емитирани на МКП, притежавани от
резиденти – банкови институции и други сектори**

Видове ДЦК	Валута (млн.)	31.XII. 2013 г.	31.I.	28.II.	31.III.
			2014 г.		
1. 8.25% 2015 XS0145623624	USD	603.81	607.45	616.00	616.76
1.1. Банкови институции	USD	573.38	576.94	585.01	586.66
1.2. Други сектори*	USD	30.43	30.50	30.99	30.10
2. 4.25% 2017 XS0802005289	EUR	382.29	369.74	367.94	360.47
2.1. Банкови институции	EUR	243.22	223.02	217.99	210.92
2.2. Други сектори*	EUR	139.07	146.72	149.95	149.55
Общо	EUR	820.38	819.17	813.90	807.78

* Други сектори включват статистически единици от всички резидентни сектори с изключение на банките.

Към края на април номиналният размер на държавногарантирания дълг възлиза на 379.2 млн. евро, от които 21.2 млн. евро са вътрешните държавни гаранции. Регистрирано е намаление приблизително с 3.6 млн. евро в сравнение с края на предходния месец. Това се дължи главно на извършените плащания по външните държавногарантирани заеми през месеца.

Съотношението държавногарантиран дълг/БВП е 0.9%.

Извършените от началото на годината плащания по дълга са в размер на 52 973.2 хил. лв., като 48 486.5 хил. лв. са погашения по главници и 4486.7 хил. лв. – по лихви.

В резултат от извършените през месеца операции във валутната структура на държавногарантирания дълг настъпват известни промени. В края на април дялът му в евро достига стойност от 43.8%, на този в други валути – 48.4%, а в щатски долари и в левове съответно 2.3% и 5.6% (графика 33).

През април в лихвената структура на държавногарантирания дълг също настъпват промени – дялът на дълга с фиксирани лихви е 63%, а на този с плаващи лихви – 37% (графика 34).

В структурата на държавногарантирания дълг по отрасли с най-голям относителен дял е статията „енергетика“ (62.7%), следвана от „транспорт“ (23.5%) и „други“ (13.8%), (графика 35).

Държавногарантиран дълг

(млн. евро)

Структура	към 31.XII.	към 31.I.	към 28.II.	към 31.III.	към 30.IV.
	2013 г.	2014 г.			
Държавногарантиран дълг	396.5	404.3	397.1	382.8	379.2
I. Вътрешен държавногарантиран дълг	18.3	18.9	20.6	21.2	21.2
1. Гаранции по Закона за студентското кредитиране	18.3	18.9	20.6	21.2	21.2
II. Външен държавногарантиран дълг	378.2	385.4	376.4	361.7	358.0
1. Световна банка	26.7	26.8	26.6	26.7	26.4
2. ЕИБ	1.9*	1.9	1.9	1.9	1.9
3. ЕБВР	8.8	8.8	8.4	6.3	6.3
4. Други	340.9	347.9	339.6	326.8	323.4
Държавногарантиран дълг/БВП (%)	1.0	1.0	1.0	0.9	0.9

Забележки: 1. Размерът на дълга е по номинал.
 2. Преизчислението на дълга в евро е по централния курс на БНБ за съответните валути към края на съответните периоди.
 3. Данните за последния месец са предварителни.

* Актуализирани данни.

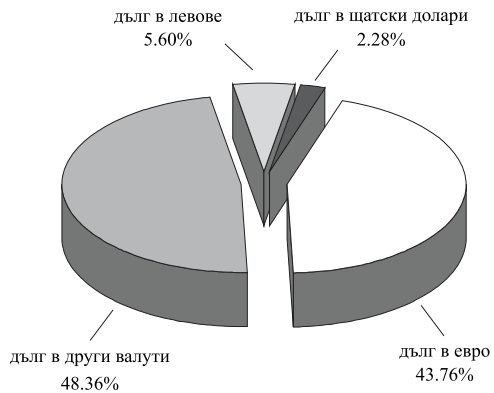
Ново финансиране и извършени плащания по държавногарантирания дълг към 30 април

(хил. лв.)

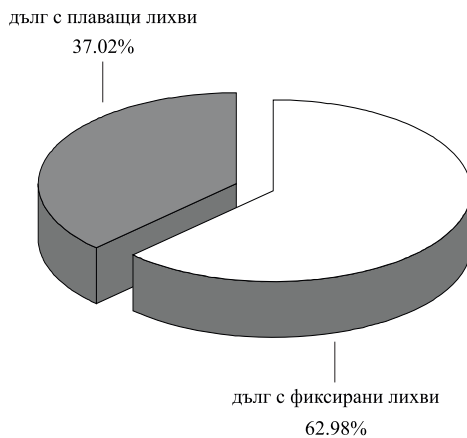
Структура	Получени кредити (граншове)	Извършени плащания, в т.ч.	
		погашения	лихви
I. Вътрешен държавногарантиран дълг	6 806.5	1 038.3	-
1. Гаранции по Закона за студентското кредитиране	6 806.5	1 038.3	-
II. Външен държавногарантиран дълг	-	47 448.2	4 486.7
1. Световна банка	-	409.0	16.8
2. ЕИБ	-	-	0.5
3. ЕБВР	-	4 870.9	117.7
4. Други	-	42 168.3	4 351.6
Държавногарантиран дълг	6 806.5	48 486.5	4 486.7

Забележки: 1. Левовата равностойност на полученото ново външно финансиране и на извършените плащания е изчислена по централния курс на БНБ за съответните чуждестранни валути към лева, валиден до 16 часа в деня на извършване на съответното плащане.
 2. Данните са неокончателни.

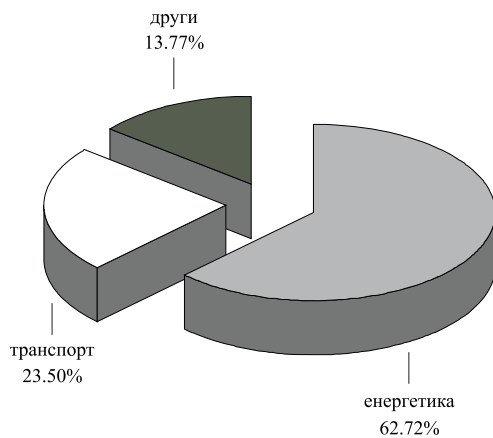
Валутна структура на държавногарантирания дълг към 30 април



Лихвена структура на държавногарантирания дълг към 30 април



Отраслова структура на държавногарантирания дълг към 30 април



ПРИЛОЖЕНИЯ

Емисии на съкровищни бонове в обращение

ДЦК с матуритет 3 месеца

Номер на емисията	BG 3010214008	
	I - во отваряне	Общо за емисията
Дата на аукциона	03.02.2014	
Дата на емитиране	05.02.2014	05.02.2014
Дата на падежа	05.05.2014	05.05.2014
Номинална стойност на предложеното количество (хил. лв.)	400 000.00	400 000.00
Съвкупна номинална стойност на заявените поръчки (хил. лв.)	612 500.00	612 500.00
Съвкупна номинална стойност на одобрените поръчки (хил. лв.)	400 000.00	400 000.00
Средна цена на одобрените поръчки на 100 лв. номинал	99.89	99.89
Лихвен процент	0.00	0.00
Коефициент на покритие	1.53	1.53
Средна годишна доходност (%)	0.45	0.45

ДЦК с матуритет 6 месеца

Номер на емисията	BG 3010014002	
	I - во отваряне	Общо за емисията
Дата на аукциона	06.01.2014	
Дата на емитиране	08.01.2014	08.01.2014
Дата на падежа	08.07.2014	08.07.2014
Номинална стойност на предложеното количество (хил. лв.)	400 000.00	400 000.00
Съвкупна номинална стойност на заявените поръчки (хил. лв.)	810 400.00	810 400.00
Съвкупна номинална стойност на одобрените поръчки (хил. лв.)	400 000.00	400 000.00
Средна цена на одобрените поръчки на 100 лв. номинал	99.70	99.70
Лихвен процент	0.00	0.00
Коефициент на покритие	2.03	2.03
Средна годишна доходност (%)	0.60	0.60

ДЦК с матуритет 9 месеца

Номер на емисията	BG 3010114000	
	I - во отваряне	Общо за емисията
Дата на аукциона	27.01.2014	
Дата на емитиране	29.01.2014	29.01.2014
Дата на падежа	29.10.2014	29.10.2014
Номинална стойност на предложеното количество (хил. лв.)	400 000.00	400 000.00
Съвкупна номинална стойност на заявените поръчки (хил. лв.)	843 800.00	843 800.00
Съвкупна номинална стойност на одобрените поръчки (хил. лв.)	400 000.00	400 000.00
Средна цена на одобрените поръчки на 100 лв. номинал	99.56	99.56
Лихвен процент	0.00	0.00
Коефициент на покритие	2.11	2.11
Средна годишна доходност (%)	0.58	0.58

ДЦК с матуритет 1 година

Номер на емисията	BG3010113002	
	I отваряне	Общо за емисията
Дата на аукциона	02.09.2013	
Дата на емитиране	04.09.2013	04.09.2013
Дата на падежа	04.09.2014	04.09.2014
Номинална стойност на предложеното количество (хил. лв.)	300 000.00	300 000.00
Съвкупна номинална стойност на заявените поръчки (хил. лв.)	1 058 700.00	1 058 700.00
Съвкупна номинална стойност на одобрените поръчки (хил. лв.)	300 000.00	300 000.00
Средна цена на одобрените поръчки на 100 лв. номинал	99.4	99.4
Лихвен процент	0.00	0.00
Коефициент на покритие	3.53	3.53
Средна годишна доходност (%)	0.60	0.60

Емисии на съкровищни облигации в обращение

ДЦК с матуритет 2 години и 6 месеца

Номер на емисията	BG2030114115	
	I отваряне	Общо за емисията
Дата на аукциона	24.03.2014	
Дата на емитиране	26.03.2014	26.03.2014
Дата на падежа	29.09.2016	29.09.2016
Номинална стойност на предложеното количество (хил. лв.)	50 000.00	50 000.00
Съвкупна номинална стойност на заявените поръчки (хил. лв.)	236 550.00	236 550.00
Съвкупна номинална стойност на одобрените поръчки (хил. лв.)	50 000.00	50 000.00
Средна цена на одобрените поръчки на 100 лв. номинал	101.06	101.06
Лихвен процент	1.50	1.50
Коефициент на покритие	4.73	4.73
Средна годишна доходност (%)	1.07	1.07

ДЦК с матуритет 3 години

Номер на емисията	BG2030113117					Общо за емисията
	I отваряне	II отваряне	III отваряне	IV отваряне	V отваряне	
Дата на аукциона	28.01.2013	08.04.2013	01.07.2013	06.11.2013	02.12.2013	
Дата на емитиране	30.01.2013	30.01.2013	30.01.2013	30.01.2013	30.01.2013	30.01.2013
Дата на падежа	30.01.2016	30.01.2016	30.01.2016	30.01.2016	30.01.2016	30.01.2016
Номинална стойност на предложеното количество (хил. лв.)	40 000.00	40 000.00	35 000.00	40 000.00	71 400.00	226 400.00
Съвкупна номинална стойност на заявените поръчки (хил. лв.)	149 000.00	143 650.00	69 525.00	155 350.00	137 350.00	654 875.00
Съвкупна номинална стойност на одобрените поръчки (хил. лв.)	40 000.00	40 000.00	35 000.00	40 000.00	71 400.00	226 400.00
Средна цена на одобрените поръчки на 100 лв. номинал	101.11	100.51	99.66	100.57	100.89	100.62
Лихвен процент	1.50	1.50	1.50	1.50	1.50	1.50
Коефициент на покритие	3.73	3.59	1.99	3.88	1.92	2.89
Средна годишна доходност (%)	1.13	1.32	1.62	1.24	1.08	1.25

ДЦК с матуритет 3 години и 6 месеца

Номер на емисията	BG2030110113			
	I отваряне	II отваряне	III отваряне	IV отваряне
Дата на аукциона	20.12.2010	21.02.2011	04.04.2011	06.06.2011
Дата на емитиране	22.12.2010	22.12.2010	22.12.2010	22.12.2010
Дата на падежа	22.06.2014	22.06.2014	22.06.2014	22.06.2014
Номинална стойност на предложеното количество (хил. лв.)	30 000.00	40 000.00	55 000.00	50 000.00
Съвкупна номинална стойност на заявените поръчки (хил. лв.)	90 350.00	98 450.00	100 800.00	87 700.00
Съвкупна номинална стойност на одобрените поръчки (хил. лв.)	30 000.00	40 000.00	55 000.00	50 000.00
Средна цена на одобрените поръчки на 100 лв. номинал	99.31	99.53	99.90	99.83
Лихвен процент	3.45	3.45	3.45	3.45
Коефициент на покритие	3.01	2.46	1.83	1.75
Средна годишна доходност (%)	3.69	3.63	3.51	3.54

(продължава)

ДЦК с матуритет 3 години и 6 месеца

Номер на емисията	BG2030110113 (продължение)			Общо за емисията
	V отваряне	VI отваряне	VII отваряне	
Дата на аукциона	25.07.2011	12.09.2011	07.11.2011	
Дата на емитиране	22.12.2010	22.12.2010	22.12.2010	22.12.2010
Дата на падежа	22.06.2014	22.06.2014	22.06.2014	22.06.2014
Номинална стойност на предложеното количество (хил. лв.)	30 000.00	35 000.00	50 000.00	290 000.00
Съвкупна номинална стойност на заявените поръчки (хил. лв.)	65 750.00	110 260.01	88 850.00	642 160.01
Съвкупна номинална стойност на одобрените поръчки (хил. лв.)	30 000.00	51 510.01	50 000.00	306 510.01
Средна цена на одобрените поръчки на 100 лв. номинал	99.86	100.50	100.84	100.03
Лихвен процент	3.45	3.45	3.45	3.45
Коефициент на покритие	2.19	3.15	1.78	2.31
Средна годишна доходност (%)	3.53	3.29	3.14	3.45

5-годишни ДЦК

Номер на емисията	BG203001113*			
	I отваряне	II отваряне	III отваряне	IV отваряне
Дата на аукциона	28.03.2011	16.05.2011	04.07.2011	26.09.2011
Дата на емитиране	30.03.2011	30.03.2011	30.03.2011	30.03.2011
Дата на падежа	30.03.2016	30.03.2016	30.03.2016	30.03.2016
Номинална стойност на предложеното количество (хил. евро)	25 000.00	35 000.00	50 000.00	35 000.00
Съвкупна номинална стойност на заявените поръчки (хил. евро)	118 670.00	117 520.00	72 800.00	66 850.00
Съвкупна номинална стойност на одобрените поръчки (хил. евро)	25 000.00	35 000.00	14 000.00	35 000.00
Средна цена на одобрените поръчки на 100 евро номинал	99.52	99.78	99.53	100.58
Лихвен процент	4.00	4.00	4.00	4.00
Коефициент на покритие	4.75	3.36	1.46	1.91
Средна годишна доходност (%)	4.16	4.10	4.16	3.90

(продължава)

5-годишни ДЦК

Номер на емисията	BG2030011113* (продължение)			Общо за емисията
	V отваряне	VI отваряне	VII отваряне	
Дата на аукциона	17.10.2011	13.02.2012	27.02.2012	
Дата на емитиране	30.03.2011	30.03.2011	30.03.2011	30.03.2011
Дата на падежа	30.03.2016	30.03.2016	30.03.2016	30.03.2016
Номинална стойност на предложеното количество (хил. евро)	35 000.00	35 000.00	50 000.00	265 000.00
Съвкупна номинална стойност на заявените поръчки (хил. евро)	72 404.00	116 615.00	78 460.00	643 319.00
Съвкупна номинална стойност на одобрените поръчки (хил. евро)	35 000.00	35 000.00	34 510.00	213 510.00
Средна цена на одобрените поръчки на 100 евро номинал	100.48	102.17	102.02	100.73
Лихвен процент	4.00	4.00	4.00	4.00
Коефициент на покритие	2.07	3.33	1.57	2.63
Средна годишна доходност (%)	3.93	3.47	3.50	3.85

* Емисията е деноминирана в евро и всички стойности, отнасящи се за нея, са в евро.

Забележка: Министерството на финансите не одобри заявените поръчки на проведените на 5.XII.2011 г. и 9.IV.2012 г. аукциони.

5-годишни ДЦК

Номер на емисията	BG2030013119			
	I отваряне	II отваряне	III отваряне	IV отваряне
Дата на аукциона	21.01.2013	18.02.2013	25.03.2013	22.04.2013
Дата на емитиране	23.01.2013	23.01.2013	23.01.2013	23.01.2013
Дата на падежа	23.01.2018	23.01.2018	23.01.2018	23.01.2018
Номинална стойност на предложеното количество (хил. лв.)	40 000.00	45 000.00	50 000.00	50 000.00
Съвкупна номинална стойност на заявените поръчки (хил. лв.)	126 000.00	77 230.00	107 900.00	161 750.00
Съвкупна номинална стойност на одобрените поръчки (хил. лв.)	40 000.00	45 000.00	50 000.00	50 000.00
Средна цена на одобрените поръчки на 100 лв. номинал	106.41	104.78	103.29	105.00
Лихвен процент	3.00	3.00	3.00	3.00
Коефициент на покритие	3.15	1.72	2.16	3.24
Средна годишна доходност (%)	1.66	1.99	2.29	1.90

(продължава)

5-годишни ДЦК

Номер на емисията	BG2030013119 (продължение)			Общо за емисията
	V отваряне	VI отваряне	VII отваряне	
Дата на аукциона	12.08.2013	16.09.2013	21.10.2013	
Дата на емитиране	23.01.2013	23.01.2013	23.01.2013	23.01.2013
Дата на падежа	23.01.2018	23.01.2018	23.01.2018	23.01.2018
Номинална стойност на предложеното количество (хил. лв.)	50 000.00	45 000.00	50 000.00	330 000.00
Съвкупна номинална стойност на заявените поръчки (хил. лв.)	84 150.00	114 650.00	109 200.00	780 880.00
Съвкупна номинална стойност на одобрените поръчки (хил. лв.)	50 000.00	45 000.00	50 000.00	330 000.00
Средна цена на одобрените поръчки на 100 лв. номинал	102.65	102.73	103.96	104.06
Лихвен процент	3.00	3.00	3.00	3.00
Коефициент на покритие	1.68	2.55	2.18	2.37
Средна годишна доходност (%)	2.38	2.35	2.03	2.10

5-годишни ДЦК

Номер на емисията	BG 2030014117		
	I - во отваряне	II отваряне	Общо за емисията
Дата на аукциона	20.01.2014	07.04.2014	
Дата на емитиране	22.01.2014	22.01.2014	22.01.2014
Дата на падежа	22.01.2019	22.01.2019	22.01.2019
Номинална стойност на предложеното количество (хил. лв.)	50 000.00	50 000.00	100 000.00
Съвкупна номинална стойност на заявените поръчки (хил. лв.)	120 860.00	107 220.00	228 080.00
Съвкупна номинална стойност на одобрените поръчки (хил. лв.)	50 000.00	50 000.00	100 000.00
Средна цена на одобрените поръчки на 100 лв. номинал	101.57	102.80	102.19
Лихвен процент	2.50	2.50	2.50
Коефициент на покритие	2.42	2.14	2.28
Средна годишна доходност (%)	2.18	1.89	2.04

7-годишни ДЦК

Номер на емисията	BG2040110210				
	I отваряне	II отваряне	III отваряне	IV отваряне	V отваряне
Дата на аукциона	15.02.2010	19.04.2010	03.05.2010	25.10.2010	15.08.2011
Дата на емитиране	17.02.2010	17.02.2010	17.02.2010	17.02.2010	17.02.2010
Дата на падежа	17.02.2017	17.02.2017	17.02.2017	17.02.2017	17.02.2017
Номинална стойност на предложеното количество (хил. лв.)	35 000.00	30 000.00	35 000.00	30 00.00	40 000.00
Съвкупна номинална стойност на заявените поръчки (хил. лв.)	118 600.00	47 047.25	46 950.00	134 130.00	74 585.60
Съвкупна номинална стойност на одобрените поръчки (хил. лв.)	35 000.00	30 000.00	35 000.00	30 00.00	40 000.00
Средна цена на одобрените поръчки на 100 лв. номинал	95.64	93.96	91.78	95.77	100.13
Лихвен процент	4.50	4.50	4.50	4.50	4.50
Коефициент на покритие	3.39	1.57	1.34	4.47	1.86
Средна годишна доходност (%)	5.33	5.66	6.09	5.38	4.53

(продължава)

7-годишни ДЦК

Номер на емисията	BG2040110210 (продължение)				Общо за емисията
	VI отваряне	VII отваряне	VIII отваряне	IX отваряне	
Дата на аукциона	19.09.2011	24.10.2011	21.11.2011	23.01.2012	
Дата на емитиране	17.02.2010	17.02.2010	17.02.2010	17.02.2010	17.02.2010
Дата на падежа	17.02.2017	17.02.2017	17.02.2017	17.02.2017	17.02.2017
Номинална стойност на предложеното количество (хил. лв.)	55 000.00	50 000.00	50 000.00	50 000.00	375 000.00
Съвкупна номинална стойност на заявените поръчки (хил. лв.)	160 050.00	25 232.31	121 875.00	146 870.00	875 340.16
Съвкупна номинална стойност на одобрените поръчки (хил. лв.)	55 000.00	25 232.31	50 000.00	63 520.00	363 752.31
Средна цена на одобрените поръчки на 100 лв. номинал	100.72	100.75	101.48	102.67	98.79
Лихвен процент	4.50	4.50	4.50	4.50	4.50
Коефициент на покритие	2.91	0.50	2.44	2.94	2.38
Средна годишна доходност (%)	4.40	4.40	4.23	3.96	4.75

7-годишни ДЦК

Номер на емисията	BG2040112216*				Общо за емисията
	I отваряне	II отваряне	III отваряне	IV отваряне	
Дата на аукциона	16.01.2012	05.03.2012	10.09.2012	12.11.2012	
Дата на емитиране	18.01.2012	18.01.2012	18.01.2012	18.01.2012	18.01.2012
Дата на падежа	18.01.2019	18.01.2019	18.01.2019	18.01.2019	18.01.2019
Номинална стойност на предложеното количество (хил. евро)	35 000.00	30 000.00	30 000.00	30 000.00	125 000.00
Съвкупна номинална стойност на заявените поръчки (хил. евро)	119 600.00	100 400.00	110 465.00	57 600.00	388 065.00
Съвкупна номинална стойност на одобрените поръчки (хил. евро)	35 000.00	30 000.00	30 000.00	30 000.00	125 000.00
Средна цена на одобрените поръчки на 100 евро номинал	100.57	101.95	109.26	111.30	105.56
Лихвен процент	4.50	4.50	4.50	4.50	4.50
Коефициент на покритие	3.42	3.35	3.68	1.92	3.10
Средна годишна доходност (%)	4.45	4.21	2.91	2.53	3.56

* Емисията е деноминирана в евро и всички стойности, отнасящи се за нея, са в евро.

Забележка: Министерството на финансите не одобри заявените поръчки на проведения на 10.XII.2012 г. аукцион.

7-годишни ДЦК

Номер на емисията	BG2040113214*			
	I отваряне	II отваряне	III отваряне	IV отваряне
Дата на аукциона	14.01.2013	11.02.2013	18.03.2013	13.05.2013
Дата на емитиране	16.01.2013	16.01.2013	16.01.2013	16.01.2013
Дата на падежа	16.01.2020	16.01.2020	16.01.2020	16.01.2020
Номинална стойност на предложеното количество (хил. евро)	20 000.00	20 000.00	20 000.00	20 000.00
Съвкупна номинална стойност на заявените поръчки (хил. евро)	98 056.00	58 090.00	59 180.00	56 680.00
Съвкупна номинална стойност на одобрените поръчки (хил. евро)	20 000.00	20 000.00	20 000.00	20 000.00
Средна цена на одобрените поръчки на 100 евро номинал	106.22	106.96	104.32	106.54
Лихвен процент	3.50	3.50	3.50	3.50
Коефициент на покритие	4.90	2.90	2.96	2.83
Средна годишна доходност (%)	2.54	2.42	2.82	2.45

(продължава)

7-годишни ДЦК

Номер на емисията	BG2040113214* (продължение)				Общо за емисията
	V отваряне	VI отваряне	VII отваряне	VIII отваряне	
Дата на аукциона	17.06.2013	30.09.2013	11.11.2013	09.12.2013	
Дата на емитиране	16.01.2013	16.01.2013	16.01.2013	16.01.2013	16.01.2013
Дата на падежа	16.01.2020	16.01.2020	16.01.2020	16.01.2020	16.01.2020
Номинална стойност на предложеното количество (хил. евро)	20 000.00	20 000.00	25 000.00	20 000.00	165 000.00
Съвкупна номинална стойност на заявените поръчки (хил. евро)	33 970.00	55 640.00	65 540.00	51 790.00	478 946.00
Съвкупна номинална стойност на одобрените поръчки (хил. евро)	20 000.00	20 000.00	25 000.00	20 000.00	165 000.00
Средна цена на одобрените поръчки на 100 евро номинал	104.17	102.69	103.61	103.95	104.77
Лихвен процент	3.50	3.50	3.50	3.50	3.50
Коефициент на покритие	1.70	2.78	2.62	2.59	2.90
Средна годишна доходност (%)	2.82	3.05	2.88	2.81	2.73

* Емисията е деноминирана в евро и всички стойности, отнасящи се за нея, са в евро.

7-годишни ДЦК

Номер на емисията	BG2040114212*		Общо за емисията
	I - во отваряне	II отваряне	
Дата на аукциона	10.02.2014	28.04.2014	
Дата на емитиране	12.02.2014	12.02.2014	12.02.2014
Дата на падежа	12.02.2021	12.02.2021	12.02.2021
Номинална стойност на предложеното количество (хил. евро)	25 000.00	25 000.00	50 000.00
Съвкупна номинална стойност на заявените поръчки (хил. евро)	66 350.00	63 830.00	130 180.00
Съвкупна номинална стойност на одобрените поръчки (хил. евро)	25 000.00	25 000.00	50 000.00
Средна цена на одобрените поръчки на 100 евро номинал	100.37	103.09	101.73
Лихвен процент	3.00	3.00	3.00
Коефициент на покритие	2.65	2.55	2.60
Средна годишна доходност (%)	2.97	2.52	2.75

* Емисията е деноминирана в евро и всички стойности, отнасящи се за нея, са в евро.

10-годишни ДЦК

Номер на емисията	BG2040005212						Общо за емисията
	I отваряне	II отваряне	III отваряне	IV отваряне	V отваряне	VI отваряне	
Дата на аукциона	10.01.2005	07.03.2005	06.06.2005	04.07.2005	19.09.2005	03.10.2005	
Дата на емитиране	12.01.2005	12.01.2005	12.01.2005	12.01.2005	12.01.2005	12.01.2005	12.01.2005
Дата на падежа	12.01.2015	12.01.2015	12.01.2015	12.01.2015	12.01.2015	12.01.2015	12.01.2015
Номинална стойност на предложеното количество (хил. лв.)	25 000.00	25 000.00	15 000.00	35 000.00	25 000.00	25 000.00	150 000.00
Съвкупна номинална стойност на заявените поръчки (хил. лв.)	130 600.00	102 150.00	86 325.00	158 625.00	79 707.00	80 350.00	637 757.00
Съвкупна номинална стойност на одобрените поръчки (хил. лв.)	25 000.00	25 000.00	15 000.00	35 000.00	25 000.00	25 000.00	150 000.00
Средна цена на одобрените поръчки на 100 лв. номинал	100.68	101.09	103.74	105.00	106.40	106.20	103.94
Лихвен процент	4.25	4.25	4.25	4.25	4.25	4.25	4.25
Коефициент на покритие	5.22	4.09	5.76	4.53	3.19	3.21	4.33
Средна годишна доходност (%)	4.21	4.16	3.82	3.66	3.47	3.49	3.79

10-годишни ДЦК

Номер на емисията	BG2040006210						Общо за емисията
	I отваряне	II отваряне	III отваряне	IV отваряне	V отваряне	VI отваряне	
Дата на аукциона	03.01.2006	20.02.2006	25.04.2006	24.07.2006	18.12.2006	28.11.2011	
Дата на емитиране	04.01.2006	04.01.2006	04.01.2006	04.01.2006	04.01.2006	04.01.2006	04.01.2006
Дата на падежа	04.01.2016	04.01.2016	04.01.2016	04.01.2016	04.01.2016	04.01.2016	04.01.2016
Номинална стойност на предложеното количество (хил. лв.)	50 000.00	30 000.00	50 000.00	20 000.00	20 000.00	50 000.00	220 000.00
Съвкупна номинална стойност на заявените поръчки (хил. лв.)	96 350.00	107 905.00	97 410.00	67 765.00	87 500.00	31 090.00	488 020.00
Съвкупна номинална стойност на одобрените поръчки (хил. лв.)	50 000.00	30 000.00	50 000.00	20 000.00	20 000.00	31 090.00	201 090.00
Средна цена на одобрените поръчки на 100 лв. номинал	98.26	97.61	92.02	91.00	95.36	98.40	95.62
Лихвен процент	3.50	3.50	3.50	3.50	3.50	3.50	3.50
Коефициент на покритие	1.93	3.60	1.95	3.39	4.38	0.62	2.64
Средна годишна доходност (%)	3.74	3.83	4.58	4.74	4.16	3.96	4.14

10-годишни ДЦК

Номер на емисията	BG2040007218						
	I отваряне	II отваряне	III отваряне	IV отваряне	V отваряне	VI отваряне	
Дата на аукциона	08.01.2007	19.02.2007	12.03.2007	07.05.2007	09.07.2007	17.09.2007	
Дата на емитиране	10.01.2007	10.01.2007	10.01.2007	10.01.2007	10.01.2007	10.01.2007	
Дата на падежа	10.01.2017	10.01.2017	10.01.2017	10.01.2017	10.01.2017	10.01.2017	
Номинална стойност на предложеното количество (хил. лв.)	35 000.00	30 000.00	30 000.00	25 000.00	35 000.00	35 000.00	
Съвкупна номинална стойност на заявените поръчки (хил. лв.)	133 640.00	120 700.00	98 700.00	93 600.00	87 600.00	69 050.00	
Съвкупна номинална стойност на одобрените поръчки (хил. лв.)	35 000.00	30 000.00	30 000.00	25 000.00	35 000.00	35 000.00	
Средна цена на одобрените поръчки на 100 лв. номинал		99.94	99.72	100.18	99.05	95.95	98.27
Лихвен процент		4.25	4.25	4.25	4.25	4.25	4.25
Коефициент на покритие		3.82	4.02	3.29	3.74	2.50	1.97
Средна годишна доходност (%)		4.31	4.34	4.28	4.43	4.85	4.54

(продължава)

10-годишни ДЦК

Номер на емисията	BG2040007218 (продължение)					Общо за емисията
	VII отваряне	VIII отваряне	IX отваряне	X отваряне	XI отваряне	
Дата на аукциона	12.11.2007	03.12.2007	20.02.2012	19.03.2012	14.05.2012	
Дата на емитиране	10.01.2007	10.01.2007	10.01.2007	10.01.2007	10.01.2007	10.01.2007
Дата на падежа	10.01.2017	10.01.2017	10.01.2017	10.01.2017	10.01.2017	10.01.2017
Номинална стойност на предложеното количество (хил. лв.)	30 000.00	30 000.00	50 000.00	50 000.00	50 000.00	400 000.00
Съвкупна номинална стойност на заявените поръчки (хил. лв.)	53 700.00	59 050.00	99 450.00	98 750.00	110 050.00	1 024 290.00
Съвкупна номинална стойност на одобрените поръчки (хил. лв.)	30 000.00	30 000.00	50 000.00	50 000.00	50 000.00	400 000.00
Средна цена на одобрените поръчки на 100 лв. номинал	96.22	93.24	102.57	103.54	101.97	99.64
Лихвен процент	4.25	4.25	4.25	4.25	4.25	4.25
Коефициент на покритие	1.79	1.97	1.99	1.98	2.20	2.56
Средна годишна доходност (%)	4.83	5.27	3.71	3.48	3.83	4.26

10-годишни ДЦК

Номер на емисията	BG2040008216				
	I отваряне	II отваряне	III отваряне	IV отваряне	V отваряне
Дата на аукциона	14.01.2008	10.03.2008	19.05.2008	29.09.2008	10.11.2008
Дата на емитиране	16.01.2008	16.01.2008	16.01.2008	16.01.2008	16.01.2008
Дата на падежа	16.01.2018	16.01.2018	16.01.2018	16.01.2018	16.01.2018
Номинална стойност на предложеното количество (хил. лв.)	30 000.00	35 000.00	40 000.00	30 000.00	35 000.00
Съвкупна номинална стойност на заявените поръчки (хил. лв.)	70 000.00	97 135.00	88 775.00	96 600.00	85 575.00
Съвкупна номинална стойност на одобрените поръчки (хил. лв.)	30 000.00	35 000.00	40 000.00	30 000.00	3 500.00
Средна цена на одобрените поръчки на 100 лв. номинал	95.29	98.21	95.36	89.20	82.88
Лихвен процент	4.50	4.50	4.50	4.50	4.50
Коефициент на покритие	2.33	2.78	2.22	3.22	2.45
Средна годишна доходност (%)	5.17	4.78	5.18	6.12	7.19

(продължава)

10-годишни ДЦК

Номер на емисията	BG2040008216 (продължение)				Общо за емисията
	VI отваряне	VII отваряне	VIII отваряне	IX отваряне	
Дата на аукциона	08.12.2008	02.04.2012	23.07.2012	22.10.2012	
Дата на емитиране	16.01.2008	16.01.2008	16.01.2008	16.01.2008	16.01.2008
Дата на падежа	16.01.2018	16.01.2018	16.01.2018	16.01.2018	16.01.2018
Номинална стойност на предложеното количество (хил. лв.)	30 000.00	50 000.00	35 000.00	45 000.00	330 000.00
Съвкупна номинална стойност на заявените поръчки (хил. лв.)	68 200.00	47 700.00	172 000.00	124 950.00	850 935.00
Съвкупна номинална стойност на одобрените поръчки (хил. лв.)	30 000.00	42 200.00	35 000.00	45 000.00	290 700.00
Средна цена на одобрените поръчки на 100 лв. номинал	82.01	102.15	105.15	112.31	98.32
Лихвен процент	4.50	4.50	4.50	4.50	4.50
Коефициент на покритие	2.27	0.95	4.91	2.78	2.58
Средна годишна доходност (%)	7.36	4.12	3.49	2.02	4.63

10-годишни ДЦК

Номер на емисията	BG2040009214						Общо за емисията
	I отваряне	II отваряне	III отваряне	IV отваряне	V отваряне	VI отваряне	
Дата на аукциона	26.01.2009	06.04.2009	25.05.2009	27.07.2009	28.09.2009	30.09.2009	
Дата на емитиране	28.01.2009	28.01.2009	28.01.2009	28.01.2009	28.01.2009	28.01.2009	28.01.2009
Дата на падежа	28.01.2019	28.01.2019	28.01.2019	28.01.2019	28.01.2019	28.01.2019	28.01.2019
Номинална стойност на предложеното количество (хил. лв.)	30 000.00	35 000.00	35 000.00	24 250.00	30 000.00	30 000.00	184 250.00
Съвкупна номинална стойност на заявените поръчки (хил. лв.)	71 800.00	59 050.00	35 475.00	24 250.00	98 550.00	85 850.00	374 975.00
Съвкупна номинална стойност на одобрените поръчки (хил. лв.)	30 000.00	35 000.00	24 975.00	7 525.00	30 000.00	30 000.00	157 500.00
Средна цена на одобрените поръчки на 100 лв. номинал	84.86	85.71	83.69	80.87	85.23	85.38	84.84
Лихвен процент	4.95	4.95	4.95	4.95	4.95	4.95	4.95
Коефициент на покритие	2.39	1.69	1.01	1.00	3.29	2.86	2.04
Средна годишна доходност (%)	7.21	7.11	7.47	7.99	7.27	7.25	7.29

ДЦК с матуритет 10 години и 6 месеца

Номер на емисията	BG2040010212*				
	I отваряне	II отваряне	III отваряне	IV отваряне	V отваряне
Дата на аукциона	11.01.2010	22.02.2010	26.02.2010	29.03.2010	26.04.2010
Дата на емитиране	13.01.2010	13.01.2010	13.01.2010	13.01.2010	13.01.2010
Дата на падежа	13.07.2020	13.07.2020	13.07.2020	13.07.2020	13.07.2020
Номинална стойност на предложеното количество (хил. лв.)	30 000.00	30 000.00	30 000.00	30 000.00	30 000.00
Съвкупна номинална стойност на заявените поръчки (хил. лв.)	87 200.00	97 850.00	81 100.00	61 100.00	65 900.00
Съвкупна номинална стойност на одобрените поръчки (хил. лв.)	30 000.00	30 000.00	30 000.00	30 000.000	30 000.00
Средна цена на одобрените поръчки на 100 лв. номинал	90.37	94.39	94.33	92.68	90.54
Лихвен процент	5.00	5.00	5.00	5.00	5.00
Коефициент на покритие	2.91	3.26	2.70	2.03	2.20
Средна годишна доходност (%)	6.37	5.82	5.83	6.06	6.38

(продължава)

ДЦК с матуритет 10 години и 6 месеца

Номер на емисията	BG2040010212* (продължение)			Общо за емисията
	VI отваряне	VII отваряне	VIII отваряне	
Дата на аукциона	28.06.2010	27.07.2010	08.11.2010	
Дата на емитиране	13.01.2010	13.01.2010	13.01.2010	13.01.2010
Дата на падежа	13.07.2020	13.07.2020	13.07.2020	13.07.2020
Номинална стойност на предложеното количество (хил. лв.)	45 000.00	45 000.00	25 000.00	265 000.00
Съвкупна номинална стойност на заявените поръчки (хил. лв.)	91 100.00	114 860.00	162 430.00	761 440.00
Съвкупна номинална стойност на одобрените поръчки (хил. лв.)	45 000.00	93 110.00	25 000.00	313 110.00
Средна цена на одобрените поръчки на 100 лв. номинал	92.22	92.56	94.73	92.64
Лихвен процент	5.00	5.00	5.00	5.00
Коефициент на покритие	2.02	2.55	6.50	3.02
Средна годишна доходност (%)	6.15	6.10	5.81	6.08

* Министерството на финансите не одобри заявените поръчки на проведения на 25.V.2010 г. аукцион.

ДЦК с матуритет 10 години и 6 месеца

Номер на емисията	BG2040011210			
	I отваряне	II отваряне	III отваряне	IV отваряне
Дата на аукциона	17.01.2011	07.03.2011	27.04.2011	20.06.2011
Дата на емитиране	19.01.2011	19.01.2011	19.01.2011	19.01.2011
Дата на падежа	19.07.2021	19.07.2021	19.07.2021	19.07.2021
Номинална стойност на предложеното количество (хил. лв.)	45 000.00	35 000.00	25 000.00	50 000.00
Съвкупна номинална стойност на заявените поръчки (хил. лв.)	154 220.00	123 750.00	70 950.00	83 950.00
Съвкупна номинална стойност на одобрените поръчки (хил. лв.)	45 000.00	35 000.00	22 900.00	50 000.00
Средна цена на одобрените поръчки на 100 лв. номинал	96.69	97.36	97.46	97.29
Лихвен процент	5.00	5.00	5.00	5.00
Коефициент на покритие	3.43	3.54	2.84	1.68
Средна годишна доходност (%)	5.49	5.26	5.39	5.42

(продължава)

ДЦК с матуритет 10 години и 6 месеца

Номер на емисията	BG2040011210 (продължение)			Общо за емисията
	V отваряне	VI отваряне	VII отваряне	
Дата на аукциона	08.08.2011	03.10.2011	12.12.2011	
Дата на емитиране	19.01.2011	19.01.2011	19.01.2011	19.01.2011
Дата на падежа	19.07.2021	19.07.2021	19.07.2021	19.07.2021
Номинална стойност на предложеното количество (хил. лв.)	50 000.00	55 000.00	60 000.00	320 000.00
Съвкупна номинална стойност на заявените поръчки (хил. лв.)	134 800.00	105 650.00	104 015.00	777 335.00
Съвкупна номинална стойност на одобрените поръчки (хил. лв.)	50 000.00	55 000.00	65 000.00	322 900.00
Средна цена на одобрените поръчки на 100 лв. номинал	98.09	98.35	98.28	97.73
Лихвен процент	5.00	5.00	5.00	5.00
Коефициент на покритие	2.70	1.92	1.73	2.55
Средна годишна доходност (%)	5.31	5.28	5.30	5.36

ДЦК с матуритет 10 години и 6 месеца

Номер на емисията	BG2040012218			
	I отваряне	II отваряне	III отваряне	IV отваряне
Дата на аукциона	09.01.2012	12.03.2012	16.07.2012	13.08.2012
Дата на емитиране	11.01.2012	11.01.2012	11.01.2012	11.01.2012
Дата на падежа	11.07.2022	11.07.2022	11.07.2022	11.07.2022
Номинална стойност на предложеното количество (хил. лв.)	50 000.00	55 000.00	40 000.00	50 000.00
Съвкупна номинална стойност на заявените поръчки (хил. лв.)	136 340.00	159 590.00	196 350.00	273 650.00
Съвкупна номинална стойност на одобрените поръчки (хил. лв.)	50 000.00	55 000.00	40 000.00	50 000.00
Средна цена на одобрените поръчки на 100 лв. номинал	97.73	100.90	102.57	107.47
Лихвен процент	5.00	5.00	5.00	5.00
Коефициент на покритие	2.73	2.90	4.91	5.47
Средна годишна доходност (%)	5.35	4.95	4.73	4.12

(продължава)

ДЦК с матуритет 10 години и 6 месеца

Номер на емисията	BG2040012218 (продължение)		
	V отваряне	VI отваряне	Общо за емисията
Дата на аукциона	24.09.2012	26.11.2012	
Дата на емитиране	11.01.2012	11.01.2012	11.01.2012
Дата на падежа	11.07.2022	11.07.2022	11.07.2022
Номинална стойност на предложеното количество (хил. лв.)	55 000.00	55 000.00	305 000.00
Съвкупна номинална стойност на заявените поръчки (хил. лв.)	153 195.00	74 350.00	993 475.00
Съвкупна номинална стойност на одобрените поръчки (хил. лв.)	55 000.00	55 000.00	305 000.00
Средна цена на одобрените поръчки на 100 лв. номинал	112.51	112.88	105.93
Лихвен процент	5.00	5.00	5.00
Коефициент на покритие	2.79	1.35	3.26
Средна годишна доходност (%)	3.51	3.45	4.32

ДЦК с матуритет 10 години и 6 месеца

Номер на емисията	BG2040013216			
	I отваряне	II отваряне	III отваряне	IV отваряне
Дата на аукциона	07.01.2013	04.02.2013	11.03.2013	27.05.2013
Дата на емитиране	09.01.2013	09.01.2013	09.01.2013	09.01.2013
Дата на падежа	09.07.2023	09.07.2023	09.07.2023	09.07.2023
Номинална стойност на предложеното количество (хил. лв.)	50 000.00	50 000.00	50 000.00	50 000.00
Съвкупна номинална стойност на заявените поръчки (хил. лв.)	177 139.00	105 660.20	100 550.20	99 840.00
Съвкупна номинална стойност на одобрените поръчки (хил. лв.)	50 000.00	50 000.00	50 000.00	50 000.00
Средна цена на одобрените поръчки на 100 лв. номинал	105.24	106.74	103.44	105.05
Лихвен процент	4.00	4.00	4.00	4.00
Коефициент на покритие	3.54	2.11	2.01	2.00
Средна годишна доходност (%)	3.43	3.26	3.63	3.43

(продължава)

ДЦК с матуритет 10 години и 6 месеца

Номер на емисията	BG2040013216 (продължение)			Общо за емисията
	V отваряне	VI отваряне	VII отваряне	
Дата на аукциона	07.10.2013	18.11.2013	16.12.2013	
Дата на емитиране	09.01.2013	09.01.2013	09.01.2013	09.01.2013
Дата на падежа	09.07.2023	09.07.2023	09.07.2023	09.07.2023
Номинална стойност на предложеното количество (хил. лв.)	50 000.00	50 000.00	50 000.00	350 000.00
Съвкупна номинална стойност на заявените поръчки (хил. лв.)	114 350.00	86 400.00	80 390.00	764 329.40
Съвкупна номинална стойност на одобрените поръчки (хил. лв.)	50 000.00	50 000.00	50 000.00	350 000.00
Средна цена на одобрените поръчки на 100 лв. номинал	102.00	103.91	103.78	104.31
Лихвен процент	4.00	4.00	4.00	4.00
Коефициент на покритие	2.29	1.73	1.61	2.18
Средна годишна доходност (%)	3.79	3.55	3.56	3.52

ДЦК с матуритет 10 години и 6 месеца

Номер на емисията	BG 2040014214		Общо за емисията
	I - во отваряне	II - ро отваряне	
Дата на аукциона	13.01.2014	10.03.2014	
Дата на емитиране	15.01.2014	15.01.2014	15.01.2014
Дата на падежа	15.07.2024	15.07.2024	15.07.2024
Номинална стойност на предложеното количество (хил. лв.)	50 000.00	50 000.00	100 000.00
Съвкупна номинална стойност на заявените поръчки (хил. лв.)	94 720.00	180 170.00	274 890.00
Съвкупна номинална стойност на одобрените поръчки (хил. лв.)	50 000.00	50 000.00	100 000.00
Средна цена на одобрените поръчки на 100 лв. номинал	102.56	104.22	103.39
Лихвен процент	4.00	4.00	4.00
Коефициент на покритие	1.89	3.60	2.75
Средна годишна доходност (%)	3.74	3.55	3.65

15-годишни ДЦК

Номер на емисията	BG2040403219*				Общо за емисията
	I отваряне	II отваряне	III отваряне	IV отваряне	
Дата на аукциона	03.11.2003	19.01.2004	02.08.2004	03.01.2005	
Дата на емитиране	12.11.2003	12.11.2003	12.11.2003	12.11.2003	12.11.2003
Дата на падежа	11.10.2018	11.10.2018	11.10.2018	11.10.2018	11.10.2018
Номинална стойност на предложеното количество (хил. евро)	20 000.00	50 000.00	15 000.00	15 000.00	100 000.00
Съвкупна номинална стойност на заявените поръчки (хил. евро)	73 628.54	124 820.00	62 878.00	89 545.00	350 871.54
Съвкупна номинална стойност на одобрените поръчки (хил. евро)	20 000.00	50 000.00	15 000.00	15 000.00	100 000.00
Средна цена на одобрените поръчки на 100 евро номинал	94.81	99.43	100.59	110.58	100.35
Лихвен процент	6.00	6.00	6.00	6.00	6.00
Коефициент на покритие	3.68	2.50	4.19	5.97	4.08
Средна годишна доходност (%)	6.55	6.06	5.94	4.99	5.96

* Емисията е деноминирана в евро и всички стойности, отнасящи се за нея, са в евро.

15-годишни ДЦК

Номер на емисията	BG2040210218*	
	I отваряне	Общо за емисията
Дата на аукциона	27.09.2010	
Дата на емитиране	29.09.2010	29.09.2010
Дата на падежа	29.09.2025	29.09.2025
Номинална стойност на предложеното количество (хил. евро)	45 000.00	45 000.00
Съкупна номинална стойност на заявените поръчки (хил. евро)	311 355.00	311 355.00
Съкупна номинална стойност на одобрените поръчки (хил. евро)	234 105.00	234 105.00
Средна цена на одобрените поръчки на 100 евро номинал	94.24	94.24
Лихвен процент	5.75	5.75
Коефициент на покритие	6.92	6.92
Средна годишна доходност (%)	6.45	6.45

* Емисията е деноминирана в евро и всички стойности, отнасящи се за нея, са в евро.

Забележки: 1. Доходността на ДЦК е изчислена на база доходността на *ISMA – International Yield*.

2. В колона „Общо за емисията“ е посочена осреднената цена от проведените аукциони за продажба на съответните емисии.

ДЦК, емитирани за уреждане на необслужваните кредити на държавни предприятия към банките

Нормативна регламентация	ПМС № 186/93	чл. 4 ЗУНК/93	чл. 5 ЗУНК/93	ПМС № 3/94	§10 от ПЗР на ЗДБ/99
Номер на емисията	BG 2009993226	BG 2009893228	BG 2009794228	BG 2009693222	BG 2040099223
Дата на емисията	01.07.1993	01.10.1993	01.01.1994	01.12.1993	01.07.1999
Дата на падежа	01.07.2017	01.10.2018	01.01.2019	01.12.2018	01.01.2019
Матуритет (години)	24	25	25	25	19.5
Гратисен период (години)	4	5	5	5	
Срок на погасяване (години)	20	20	20	20	19.5
Погасителни вноски	20 равни годишни погасителни вноски	20 равни годишни погасителни вноски	20 равни годишни погасителни вноски	20 равни годишни погасителни вноски	20 равни годишни погасителни вноски
Размер на главницата (хил.)	508.73 лв.	2 153.13 лв.	47 148.91 щ.д.	231.02 лв.	41 765.44 евро
Лихвени плащания	полугодишни	полугодишни	полугодишни	годишни	полугодишни
Размер на лихвата	ОЛП	ОЛП	<i>LIBOR*</i>	ОЛП	<i>EURIBOR**</i>

* 6-месечен *LIBOR* за щатския долар, действащ за предходния лихвен период. Размерът на лихвения купон се обявява от министъра на финансите до три дни след началото на всеки лихвен период.

** 6-месечен *EURIBOR*, действащ за предходния лихвен период. Размерът на лихвения купон се обявява от министъра на финансите до три дни след началото на всеки лихвен период.

Забележки: 1. Емисия BG 2040099223, деноминирана в евро, има статута на емисия BG 2009794228 (емитирана на основание чл. 5 от Закона за уреждане на необслужваните кредити, договорени до 31 декември 1990 г.), деноминирана в щатски долари.

2. Съгласно ПМС № 22/95 г. държавни дългосрочни облигации, емитирани по ЗУНК, могат да се използват за погасяване на задълженията на държавни предприятия, фирми и търговски дружества към държавата, преоформени по реда на чл. 10 от ЗУНК. При погасяване на задълженията държавните дългосрочни облигации се приемат по номинал – за облигациите, деноминирани в щатски долари, и 80% от номинала – за облигациите, деноминирани в левове.

3. Главниците са по фактически данни към 30 април 2014 г.

**Български глобални облигации, деноминирани в щатски долари,
с фиксирана лихва 8.25% и падеж 2015 г.**

ЕМИТЕНТ	РЕПУБЛИКА БЪЛГАРИЯ
ФОРМА	144A/Reg S
ВОДЕЩИ МЕНИДЖЪРИ	J.P.Morgan Securities Inc. Schroder Salomon Smith Barney Inc.
КРЕДИТЕН РЕЙТИНГ (към 8.02.2010 г.)	
Moody's	Вaa3
S&P	BBB
Fitch	BBB-
ДЕНОМИНАЦИЯ	ЩАТСКИ ДОЛАРИ
ЛИХВЕН КУПОН	8.250%
НОМИНАЛ (оригинален)	\$ 1 270 551 000
НОМИНАЛ (след 22.06.2009 г.)*	\$ 1 086 351 000
ВИД НА ОБЛИГАЦИИТЕ	Глобални облигации
ПЪРВОНАЧАЛЕН МАТУРИТЕТ	12 години и 8 месеца
ПАДЕЖ	15.01.2015 г.
ЛИХВЕНА БАЗА	Платими на шест месеца на база изтекъл лихвен период 30/360
ДАТА НА ЛИХВЕНИ ПЛАЩАНИЯ	15 януари и 15 юли
РЕГИСТРАЦИЯ	Люксембург
Фискален агент и агент по обменния курс	The Bank of New York Mellon London Branch
Регистратор	The Bank of New York Mellon New York Branch
Трансферен агент за Люксембург и агент по плащанията	The Bank of New York Mellon (Luxembourg) S.A.
КЛИРИНГОВИ СИСТЕМИ	DTC, Cedel и Euroclear
ДАТА НА ПРИКЛЮЧВАНЕ НА ПОДПИСКАТА И СЕТЪЛМЕНТ	10.04.2002 г. и 09.10.2002 г.
ISINs (144A/Reg S)	US12015KCN19 / XS0145623624
CUSIP (144A/Reg S)	12015KCN1

* На 22 юни 2009 г. са канцелирани обратно изкупени книжа на номинална стойност от 184.2 млн. щ.д.

**Български еврооблигации, деноминирани в евро, емитирани на МКП,
с фиксирана лихва 4.25% и падеж 9 юли 2017 г.**

ЕМИТЕНТ	РЕПУБЛИКА БЪЛГАРИЯ
ФОРМА	Reg S
КРЕДИТЕН РЕЙТИНГ	Baa2/BBB
РЕЙТИНГ НА ЕМИСИЯТА	Baa2/BBB
ВОДЕЩИ МЕНИДЖЪРИ	BNP Paribas HSBC Raiffeisen Bank International
ТАКСА ЗА ВОДЕЩИТЕ МЕНИДЖЪРИ	0.05%
ВАЛУТНА ДЕНОМИНАЦИЯ	EUR
НОМИНАЛ	EUR 950 000 000
ДАТА НА ЦЕНООБРАЗУВАНЕ	02.07.2012 г.
ДАТА НА СЕТЪЛМЕНТ	09.07.2012 г.
ПАДЕЖ	09.07.2017 г.
ДАТА НА ЛИХВЕНИТЕ ПЛАЩАНИЯ	Платими годишно на 9 юли
ЛИХВЕН КУПОН	4.25%
ЦЕНА НА ЕМИТИРАНЕ	99.182
ДОХОДНОСТ	4.436%
СПРЕД НАД СРЕДНАТА ЦЕНА НА ЛИХВЕНИТЕ СУАПОВЕ	320 bps
СПРЕД НАД БЕНЧМАРКА	387.6 bps
НЕТНИ ПОСТЪПЛЕНИЯ	EUR 941 754 000
ЛИХВЕНА КОНВЕНЦИЯ	ACT/ACT
ФИСКАЛЕН И ПЛАТЕЖЕН АГЕНТ	The Bank of New York Mellon
РЕГИСТРАЦИЯ	Luxembourg Stock Exchange
ISIN	XS0802005289
ЗАКОНОДАТЕЛСТВО	Английско
ФОРМА НА ОБЛИГАЦИИТЕ	Регистрирани

**Списък на финансовите институции, утвърдени от
министъра на финансите за първични дилъри на ДЦК
за периода 1 януари – 31 декември 2014 г.**

№	Финансова институция	Страница на Reuters за котировки на ДЦК	Страница на Bloomberg за котировки на ДЦК	Интернет страница
1	БАНКА ДСК ЕАД ул. „Московска“ № 19, 1036 София тел. (+359) 2 9391220	SSBG 01-03	DSKB	www.dskbank.bg
2	УНИКРЕДИТ БУЛБАНК АД пл. „Света Неделя“ № 7, 1000 София тел. (+359) 2 9232111	BGTB 01-03	UCBB	www.unicreditbulbank.bg
3	ЮРОБАНК БЪЛГАРИЯ АД ул. „Околовръстен път“ № 260, 1766 София тел. (+359) 2 8166000	BPBB 01-03	BPBB	www.postbank.bg
4	ОБЕДИНЕНА БЪЛГАРСКА БАНКА АД ул. „Света София“ № 5, 1040 София тел. (+359) 2 8112235	UBBB 01-03	UBBK	www.ubb.bg
5	ОБЩИНСКА БАНКА АД ул. „Врабча“ № 6, 1000 София тел. (+359) 2 9300111	SMBK 01-03	MUBK	www.municipalbank.bg
6	ПЪРВА ИНВЕСТИЦИОННА БАНКА АД бул. „Драган Цанков“ № 37, 1797 София тел. (+359) 2 3100100	BFIB 01-03	FIBK	www.fibank.bg
7	РАЙФАЙЗЕНБАНК (БЪЛГАРИЯ) ЕАД ул. „Н. В. Гогол“ № 18–20, 1504 София тел. (+359) 2 91985101	RBBS 01-03	RBBG	www.rbb.bg
8	СОСИЕТЕ ЖЕНЕРАЛ ЕКСПРЕСБАНК АД – Варна бул. „Вл. Варненчик“ № 92, 9000 Варна тел. 052 686101; 02 9370470	EBVB 01-03	SGEB	www.sgeb.bg
9	СИБАНК АД бул. „Цар Борис III“ № 1, 1612 София тел: (+359) 2 9029240	RIBB 01-03		www.cibank.bg
10	АЛИАНЦ БАНК БЪЛГАРИЯ АД бул. „Княгиня Мария-Луиза“ № 79, 1202 София тел. (+359) 2 9215404	BGIN 01-03		www.bank.allianz.bg
11	ЦЕНТРАЛНА КООПЕРАТИВНА БАНКА АД ул. „Г. С. Раковски“ № 103, 1000 София тел. (+359) 2 9266100	SCCB 01-03	CCBG	www.ccbank.bg
12	КОРПОРАТИВНА ТЪРГОВСКА БАНКА АД ул. „Граф Игнатиев“ № 10, 1000 София тел. (+359) 2 9375601	BGIB 01-03		www.corpbank.bg
13	СИТИБАНК Европа – клон България бул. „Княгиня Мария-Луиза“ № 2 ЦУМ Бизнес център ет. 5, 1000 София тел. (+359) 2 9175100	CSOF 02	CIBU	www.citibank.com/bulgaria

Скала на кредитните рейтинги по агенции и на присъдения от тях рейтинг на България

		<i>Moody's</i>	<i>S&P</i>	<i>Fitch</i>	<i>JCRA*</i>
инвестиционен рейтинг		Aaa	AAA	AAA	AAA
		Aa1	AA+	AA+	AA+
		Aa2	AA	AA	AA
		Aa3	AA-	AA-	AA-
		A1	A+	A+	A+
		A2	A	A	A
		A3	A-	A-	A-
		Baa1	BBB+	BBB+	BBB+
		Baa2	BBB	BBB	BBB
		Baa3	BBB-	BBB-	BBB-
неинвестиционен рейтинг		Ba1	BB+	BB+	BB+
		Ba2	BB	BB	BB
		Ba3	BB-	BB-	BB-
		B1	B+	B+	B+
		B2	B	B	B
	27.IX.1996	B3	B-	B-	B-
		Сaa	CCC+	CCC	CCC
	
		C	D	D	D

30.IV.2009

21.XII.2011

22.VII.2011

22.X.2010

Дългосрочни ДЦК –
чуждестранна валута



Дългосрочни ДЦК –
местна валута



* Считано от 1 юли 2011 г., кредитната агенция *JCRA* е оттеглила рейтинга поради прекратяване на търговските взаимоотношения.