



РЕПУБЛИКА БЪЛГАРИЯ
МИНИСТЕРСТВО НА ФИНАНСИТЕ

ДЪРЖАВЕН ДЪАГ

МЕСЕЧЕН БЮЛЕТИН

ДЕКЕМВРИ 2014 г.

РЕПУБЛИКА БЪЛГАРИЯ
МИНИСТЕРСТВО НА ФИНАНСИТЕ

ДЪРЖАВЕН ДЪЛГ

ДЕКЕМВРИ 2014 Г.

ISSN 1311–0039

Материалите са получени за редакционна обработка на 26 януари 2015 г.
Информацията, публикувана в бюлетина, може да се ползва без специално разрешение,
единствено с изричното позоваване на източника.

Издание на Министерството на финансите, дирекция „Държавен дълг и финансови пазари“,
тел. 02 9859 2464, 02 9859 2468.

Интернет страница: www.minfin.bg

Адрес на Министерството на финансите в Reuters: MFBG01.

За абонамент: тел. 02 9145 1033.

Издателска подготовка, печат и книговезко изпълнение: Печатни издания на БНБ.

СЪДЪРЖАНИЕ

1	Емисии на държавни ценни книжа	5
2	Динамика на вътрешния държавен дълг	12
3	Динамика на външния държавен дълг	21
4	Структура на държавния дълг	29
5	Структура на държавногарантирания дълг ...	38
	Приложения	43

Използвани съкращения

БВП	<i>брутен вътрешен продукт</i>
ДЦК	<i>държавни ценни книжа</i>
ЕБВР	<i>Европейска банка за възстановяване и развитие</i>
ЕИБ	<i>Европейска инвестиционна банка</i>
ЗДБ	<i>Закон за държавния бюджет</i>
ЗКСД	<i>Закон за кредитиране на студенти и докторанти</i>
ЗУНК	<i>Закон за уреждане на необслужваните кредити, договорени до 31 декември 1990 г.</i>
МБВР	<i>Международна банка за възстановяване и развитие</i>
МВФ	<i>Международен валутен фонд</i>
МКП	<i>международни капиталови пазари</i>
МФ	<i>Министерство на финансите</i>
ПЗР	<i>Преходни и заключителни разпоредби</i>
ПМС	<i>Постановление на Министерския съвет</i>
ЯБМС	<i>Японска банка за международно сътрудничество</i>
СМА	<i>Credit Market Analysis Ltd</i>

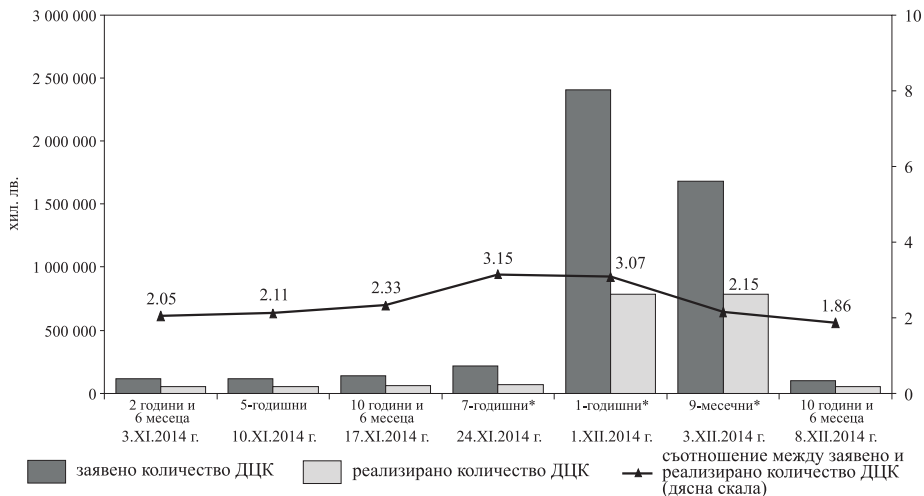
През декември Министерството на финансите емитира по реда на Наредба № 5 чрез провеждани от БНБ аукциони две емисии на краткосрочни съкровищни бонове, деноминирани в евро, със срок 9 месеца (BG3010614009) и 1 година (BG3010514001) и една емисия на дългосрочни ДЦК със срок 10 години и 6 месеца (BG2040014214) в левове.

На аукционите първичните дилъри заявиха поръчки общо за 4 192 287.7 хил. лв., от които 1 684 879.1 хил. лв. за ДЦК със срок 9 месеца, 2 404 888.6 хил. лв. за 1-годишните ДЦК и 102 520.0 хил. лв. за съкровищните облигации с матуритет 10 години и 6 месеца (графика 1). Одобрените поръчки са с номинална стойност 1 619 664.0 хил. лв., в т.ч. за ДЦК със срок 9 месеца – 782 332 хил. лв., за 1-годишните съкровищни бонове – 782 332 хил. лв., и за съкровищните облигации със срок 10 години и 6 месеца – 55 000 хил. лв. (графики 1 и 5). Коефициентът на покритие за реализираните емисии възлиза на 2.59, като за съответните ДЦК е, както следва: за ДЦК със срок 9 месеца – 2.15, за 1-годишните съкровищни бонове – 3.07, и за тези с матуритет 10 години и 6 месеца – 1.86 (приложения).

Финансирането чрез ДЦК на вътрешния пазар през декември е с 1459.2 млн. лв. повече в сравнение със същия период на 2013 г. (графика 2).

Графика 1

Заявено и реализирано количество ДЦК



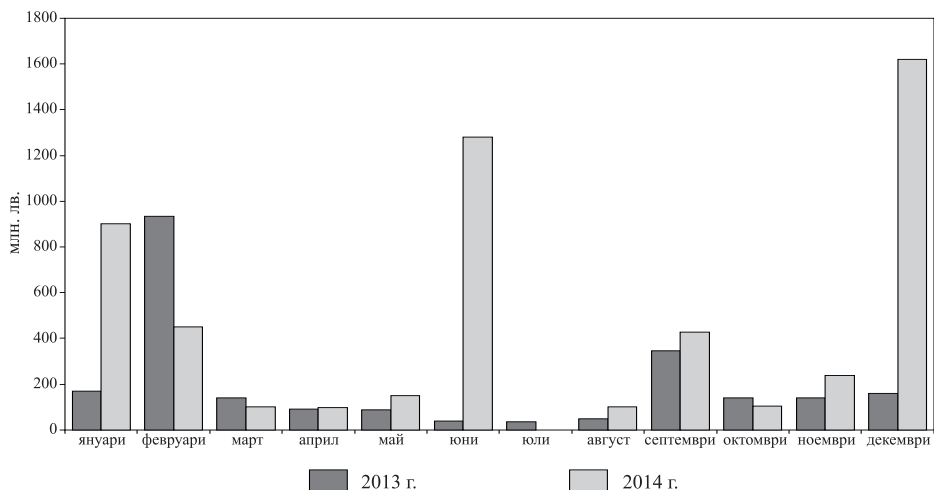
* Емисията е в евро.

Забележка: Посочени са датите на проведените аукциони за съответните емисии на ДЦК.

Постигнатата доходност на първичния пазар като цяло отразява търсенето и предпочитанията на пазара на ДЦК. Средногодишната доходност на ДЦК с матури-тет 9 месеца, 1 година и на тези със срок 10 години и 6 месеца е съответно 0.61%, 0.84% и 2.90% (графики 3, 4 и 5).

Графика 2

Реализирани емисии ДЦК

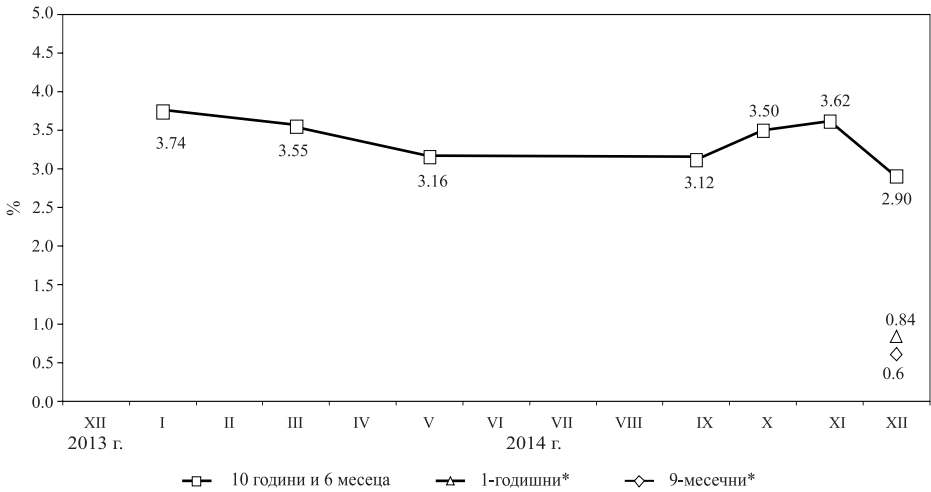


Цени на реализираните емисии на 100 единици номинал

	Ноември 2014 г.			
	2 години и 6 месеца	5 години	7 години	10 години и 6 месеца
	BG 20 301 14 115	BG 20 300 14 117	BG 20 401 14 212	BG 20 400 14 214
минимална	99.11	99.29	104.03	103.10
средна	99.42	99.56	104.23	103.38
максимална	99.72	99.81	104.44	103.81

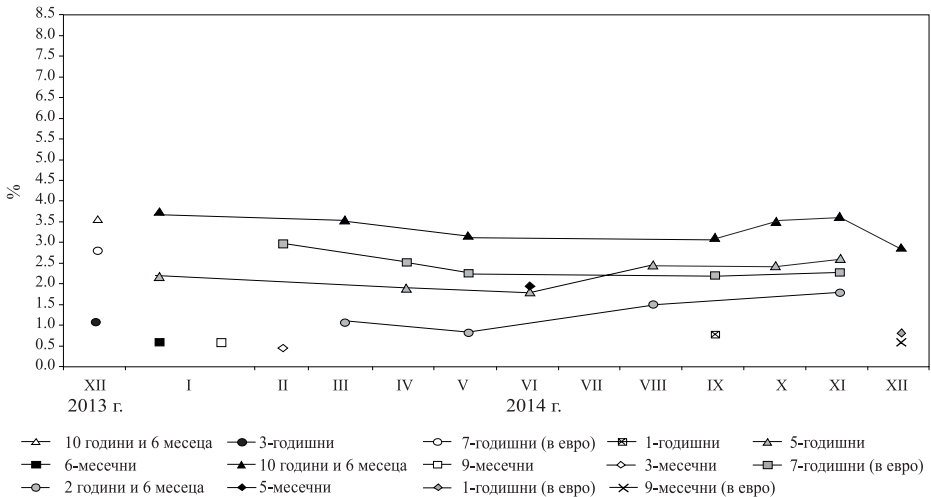
	Декември 2014 г.		
	10 години и 6 месеца	1 година	9 месеца
	BG 20 400 14 214	BG 30 105 14 001	BG 30 106 14 009
минимална	109.22	99.11	99.45
средна	109.35	99.16	99.54
максимална	109.61	99.24	99.72

Динамика на средната годишна доходност на емитираните през месеца на първичния пазар ДЦК



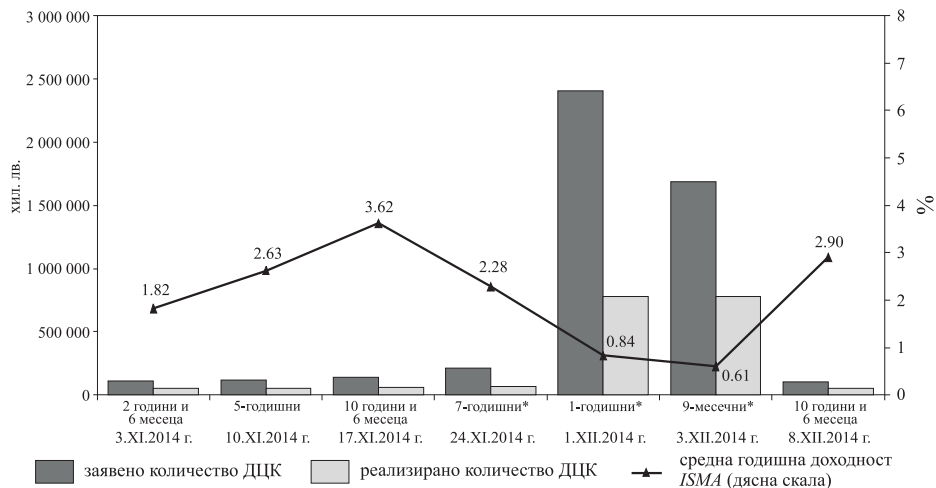
* Емисията е в евро.

Постигната на първичния пазар доходност на ДЦК по видове



Забележки: Доходността е на ефективна годишна база. Всички средносрочни и дългосрочни емисии са от отворен тип.

Доходност и реализирани обеми ДЦК

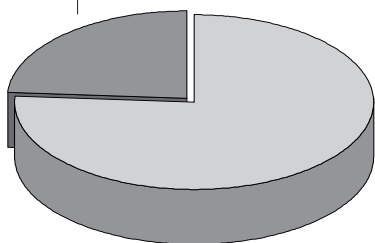


* Емисията е в евро.

Забележка: Посочени са датите на проведените аукциони за съответните емисии на ДЦК.

ДЦК, закупени на първичния пазар чрез състезателни и несъстезателни поръчки

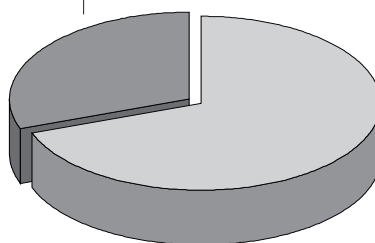
с несъстезателни поръчки (24%)
56 797.03 хил. лв.



със състезателни поръчки (76%)
181 657.03 хил. лв.

ноември 2014 г.

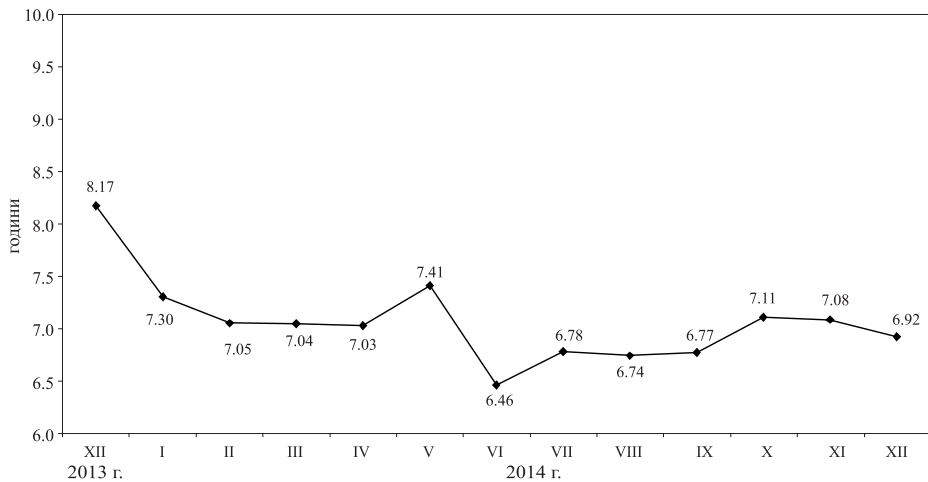
с несъстезателни поръчки (31%)
496 899.20 хил. лв.



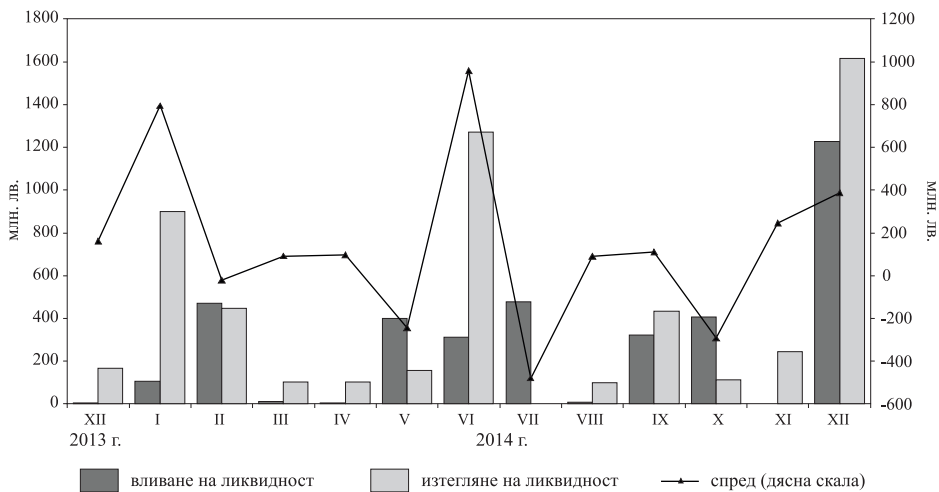
със състезателни поръчки (69%)
1 122 764.80 хил. лв.

декември 2014 г.

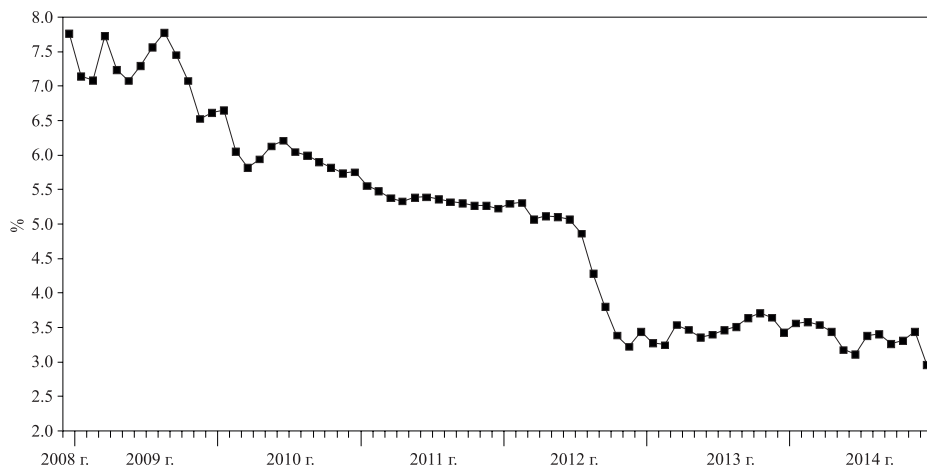
Средна продължителност в години на емисиите в обращение



Вливане и изтегляне на ликвидност чрез падежи и емитиране на ДЦК



Дългосрочен лихвен процент за оценка степента на конвергенция (декември 2008 г. – декември 2014 г.)



Календар на емисиите ДЦК за февруари 2015 г.

Дата на аукциона	Дата на плащане	Дата на емисията	Дата на падежа	Срочност	Валута	Номинал
2.02.2015	4.02.2015	4.02.2015	4.02.2020	5 години	BGN	50 000 000
Общо					BGN	50 000 000

Забележка: Емисионният календар за ДЦК се обявява един месец напред, но не по-късно от 30 дни преди началото на съответния месец.

Предстоящи плащания по ДЦК през февруари 2015 г.

(хил. лв.)

ДЦК	понеделник	вторник	сряда	четвъртък	петък
	2	3	4	5	6
облигации ДЦК					
облигации ПМС					
ЗУНК					
	9	10	11	12	13
облигации ДЦК				4288.89	
облигации ПМС					
ЗУНК					
	16	17	18	19	20
облигации ДЦК		8251.70			
облигации ПМС					
ЗУНК					
	23	24	25	26	27
облигации ДЦК					
облигации ПМС					
ЗУНК					

Забележка: Когато определеният за плащане ден е неработен, плащането се извършва на следващия работен ден.

Номиналният размер на вътрешния държавен дълг в края на декември възлиза на 8 251 754.0 хил. лв. В общия размер на дълга делът на емисиите на ДЦК е 98.1% (8 091 944.2 хил. лв.), а на ДЦК, емитирани във връзка със структурната реформа – 1.9% (159 809.8 хил. лв.), (графика 10).

От началото на годината са емитирани книжа на стойност 5 471 819.4 хил. лв. В резултат от емитираните през месеца съкровищни бонове в матуриретната структура на емисиите в обращение се наблюдава увеличение на дяловете ДЦК със срок 9 месеца и 1 година (графика 11). Среднопретегленият първоначален матурирет на емисиите на ДЦК е 6 години и 11 месеца. Държавните ценни книжа, емитирани за структурната реформа, към края на разглеждания период са на стойност 159 809.8 хил. лв.

Във валутната структура на дълга през месеца се забелязва промяна в посока нарастване на дълга, деноминиран в евро, който достига до 43.2%. Относителният дял на дълга в левове намалява до 55.8%, а дългът в щатски долари запазва нивото си от 0.9% (графика 12). В резултат на емитираните през месеца съкровищни бонове увеличение бележи делът на краткосрочните ДЦК, достигайки размер от 22.6%, а този на средносрочните и дългосрочните ДЦК намалява съответно до 18.0% и 59.4% (графика 13). Делът на ДЦК с фиксиран лихвен купон е 98.1%, а на тези с плаващ лихвен купон – 1.9% (графика 14).

В сравнение с предходния месец увеличение бележи дългът с остатъчен срок до 1 година, достигайки до 24.4%. Дългът с остатъчен срок от 1 до 5 години, от 5 до 10 години и над 10 години намалява съответно до 42.4%, 27.6% и 5.6% (графика 15).

От началото на годината по вътрешния държавен дълг са изплатени общо 219 566.3 хил. лв. лихви и отстъпки, в това число по емисии на ДЦК – 218 958.3 хил. лв. (99.7%), и по ДЦК, емитирани за структурната реформа – 608.0 хил. лв. (0.3%), (графика 16). С най-голям относителен дял са платените лихви по ДЦК с матурирет 10 години и 6 месеца – 24.3%, следвани от тези със срок 10 години – 20.5%, 7-годишните – 15.5%, 5-годишните облигации – 14.8%, 15-годишните – 14.5%, тези със срок от 5 месеца – 3.8%, 3 години и 6 месеца – 2.2%, 3-годишните – 1.3%, 1-годишните – 0.7%, и 2-годишните – 0.6%. Лихвените плащания по ДЦК с матурирет 9 месеца, 6 месеца, 2 години и 6 месеца и 3 месеца са съответно 0.7%, 0.5%, 0.4% и 0.2% (графика 17).

Вътрешен държавен дълг

(хил. лв.)

Структура на дълга	Размер на дълга към 31.12.2013 г.	Изменение на дълга през 2014 г.		Размер на дълга към 31.12.2014 г.
		увеличение	намаление	
I. ДЪЛГ ПО ЕМИСИИ НА ДЪРЖАВНИ ЦЕННИ КНИЖА				
1. ДЦК, емитирани през 2003 г.	195 583.0	-	-	195 583.0
1.1. Дългосрочни	195 583.0	-	-	195 583.0
15-годишни	195 583.0	-	-	195 583.0
деноминирани в евро (левава равностойност)	195 583.0	-	-	195 583.0
2. ДЦК, емитирани през 2004 г.	80 000.0	-	80 000.0	-
2.1. Дългосрочни	80 000.0	-	80 000.0	-
10-годишни	80 000.0	-	80 000.0	-
3. ДЦК, емитирани през 2005 г.	150 000.0	-	-	150 000.0
3.1. Дългосрочни	150 000.0	-	-	150 000.0
10-годишни	150 000.0	-	-	150 000.0
4. ДЦК, емитирани през 2006 г.	201 090.0	-	-	201 090.0
4.1. Дългосрочни	201 090.0	-	-	201 090.0
10-годишни	201 090.0	-	-	201 090.0
5. ДЦК, емитирани през 2007 г.	400 000.0	-	-	400 000.0
5.1. Дългосрочни	400 000.0	-	-	400 000.0
10-годишни	400 000.0	-	-	400 000.0
6. ДЦК, емитирани през 2008 г.	290 700.0	-	-	290 700.0
6.1. Дългосрочни	290 700.0	-	-	290 700.0
10-годишни	290 700.0	-	-	290 700.0
7. ДЦК, емитирани през 2009 г.	390 500.0	-	233 000.0	157 500.0
7.1. Средносрочни	233 000.0	-	233 000.0	-
5-годишни	233 000.0	-	233 000.0	-
7.2. Дългосрочни	157 500.0	-	-	157 500.0
10-годишни	157 500.0	-	-	157 500.0
8. ДЦК, емитирани през 2010 г.	1 441 241.9	-	306 510.0	1 134 731.9
8.1. Средносрочни	306 510.0	-	306 510.0	0.0
3 години и 6 месеца	306 510.0	-	306 510.0	0.0
8.2. Дългосрочни	1 134 731.9	-	-	1 134 731.9
7-годишни	363 752.3	-	-	363 752.3
10 години и 6 месеца	313 110.0	-	-	313 110.0
15-годишни	457 869.6	-	-	457 869.6
деноминирани в евро (левава равностойност)	457 869.6	-	-	457 869.6
9. ДЦК, емитирани през 2011 г.	740 489.3	-	-	740 489.3
9.1. Средносрочни	417 589.3	-	-	417 589.3
5-годишни	417 589.3	-	-	417 589.3
деноминирани в евро (левава равностойност)	417 589.3	-	-	417 589.3
9.2. Дългосрочни	322 900.0	-	-	322 900.0
10 години и 6 месеца	322 900.0	-	-	322 900.0
10. ДЦК, емитирани през 2012 г.	689 478.8	-	140 000.0	549 478.8
10.1. Средносрочни	140 000.0	-	140 000.0	-
2-годишни	140 000.0	-	140 000.0	-
10.2. Дългосрочни	549 478.8	-	-	549 478.8
7-годишни	244 478.8	-	-	244 478.8

(продължава)

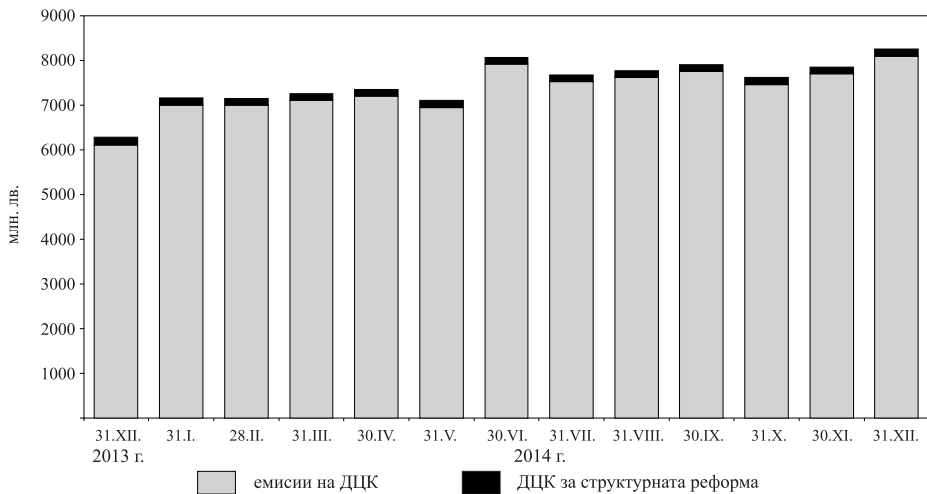
Структура на дълга	Размер на дълга към 31.12.2013 г.	Изменение на дълга през 2014 г.		Размер на дълга към 31.12.2014 г.
		увеличение	намаление	
деноминирани в евро (левава равностойност)	244 478.8	-	-	244 478.8
10 години и 6 месеца	305 000.0	-	-	305 000.0
11. ДЦК, емитирани през 2013 г.	1 529 112.0	-	300 000.0	1 229 112.0
11.1. Краткосрочни	300 000.0	-	300 000.0	-
1-годишни	300 000.0	-	300 000.0	-
11.2. Средносрочни	556 400.0	-	-	556 400.0
3-годишни	226 400.0	-	-	226 400.0
5-годишни	330 000.0	-	-	330 000.0
11.3. Дългосрочни	672 712.0	-	-	672 712.0
7-годишни	322 712.0	-	-	322 712.0
деноминирани в евро (левава равностойност)	322 712.0	-	-	322 712.0
10 години и 6 месеца	350 000.0	-	-	350 000.0
12. ДЦК, емитирани през 2014 г.	-	5 471 819.4	2 428 560.0	3 043 259.4
12.1. Краткосрочни	-	4 293 224.0	2 428 560.0	1 864 664.0
3-месечни	-	400 000.0	400 000.0	-
5-месечни	-	1 228 560.0	1 228 560.0	-
6-месечни	-	400 000.0	400 000.0	-
9-месечни	-	1 182 332.0	400 000.0	782 332.0
1-годишни	-	1 082 332.0	-	1 082 332.0
12.2. Средносрочни	-	515 000.0	-	515 000.0
2 години и 6 месеца	-	205 000.0	-	205 000.0
5-годишни	-	310 000.0	-	310 000.0
12.3. Дългосрочни	-	663 595.4	-	663 595.4
7-годишни	-	283 595.4	-	283 595.4
деноминирани в евро (левава равностойност)	-	283 595.4	-	283 595.4
10 години и 6 месеца	-	380 000.0	-	380 000.0
ВСИЧКО РАЗДЕЛ I	6 108 194.9	5 471 819.4	1 059 510.0	8 091 944.2
II. ДЪЛГ ПО ДЪРЖАВНИ ЦЕННИ КНИЖА, ЕМИТИРАНИ ЗА СТРУКТУРНАТА РЕФОРМА				
1. Държавни дългосрочни облигации, емитирани по реда на ПМС 234/1992 г.	508.7	-	127.2	381.6
2. Държавни дългосрочни облигации, емитирани по реда на чл. 4 и 5 от ЗУНК/1993 г.				
в левове	2 153.1	-	430.6	1 722.5
деноминирани в щатски долари	56 756.2	-	9 607.3	47 148.9
левава равностойност	80 538.2	-	13 902.3	75 834.8
деноминирани в евро	50 118.5	-	8 353.1	41 765.4
левава равностойност	98 023.3	-	16 337.2	81 686.1
3. Държавни дългосрочни облигации, емитирани по реда на ПМС 3/1994 г.	231.0	-	46.2	184.8
ВСИЧКО РАЗДЕЛ II	181 454.4	-	-	159 809.8
ОБЩ РАЗМЕР НА ВЪТРЕШНИЯ ДЪЛГ	6 289 649.3	-	-	8 251 754.0

Забележки: 1. Данните са по номинал.

2. Левовата равностойност на увеличението/намалението на дълга, деноминиран в чуждестранна валута, е изчислена по централния курс на БНБ за съответните валути към българския лев към датата на съответното плащане.

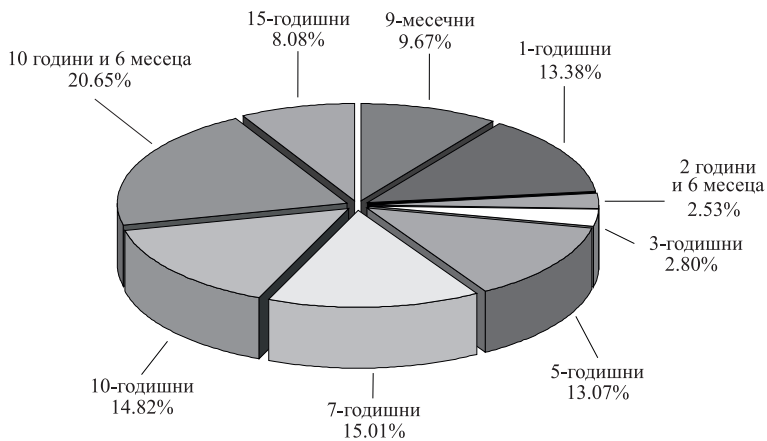
3. Левовата равностойност на дълга, деноминиран в чуждестранна валута, е изчислена по централния курс на БНБ за съответните валути към българския лев за последния работен ден на периода.

Изменение на вътрешния държавен дълг

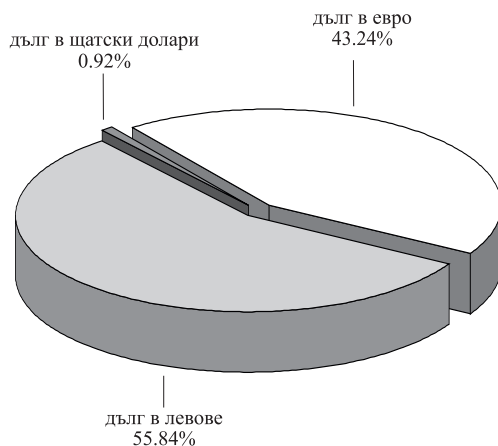


Графика 11

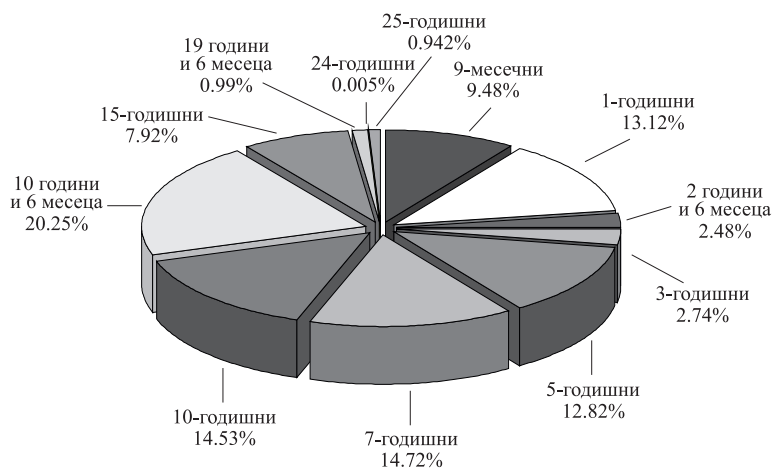
Емисии на ДЦК в обращение към 31 декември



Валутна структура на вътрешния държавен дълг към 31 декември



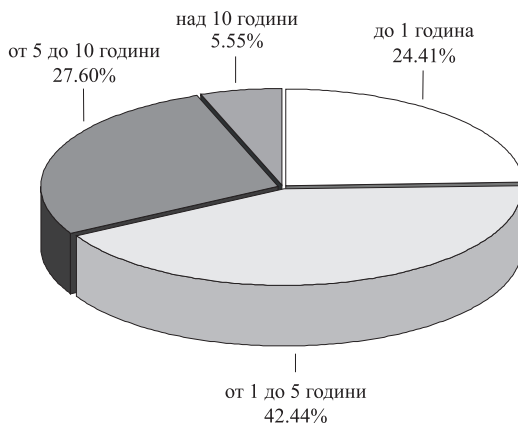
Матуритетна структура на вътрешния държавен дълг към 31 декември



Лихвена структура на вътрешния държавен дълг към 31 декември



Остатъчен срок на вътрешния държавен дълг към 31 декември



**Разходи по вътрешния държавен дълг
за периода 1 януари – 31 декември 2014 г.**

(хил. лв.)

Структура на дълга	Размер на изплатените лихви (отстъпки)
I. ДЪЛГ ПО ЕМИСИИ НА ДЪРЖАВНИ ЦЕННИ КНИЖА	
1. ДЦК, емитирани през 2003 г.	11 735.0
1.1. Дългосрочни	11 735.0
15-годишни	11 735.0
2. ДЦК, емитирани през 2004 г.	2 737.1
2.1. Дългосрочни	2 737.1
10-годишни	2 737.1
3. ДЦК, емитирани през 2005 г.	6 375.0
3.1. Дългосрочни	6 375.0
10-годишни	6 375.0
4. ДЦК, емитирани през 2006 г.	7 038.2
4.1. Дългосрочни	7 038.2
10-годишни	7 038.2
5. ДЦК, емитирани през 2007 г.	17 000.0
5.1. Дългосрочни	17 000.0
10-годишни	17 000.0
6. ДЦК, емитирани през 2008 г.	13 081.5
6.1. Дългосрочни	13 081.5
10-годишни	13 081.5
7. ДЦК, емитирани през 2009 г.	18 306.1
7.1. Средносрочни	10 509.8
5-годишни	10 509.8
7.2. Дългосрочни	7 796.3
10-годишни	7 796.3
8. ДЦК, емитирани през 2010 г.	64 203.7
8.1. Средносрочни	5 851.8
3 години и 6 месеца	5 851.8
8.2. Дългосрочни	58 351.9
7-годишни	16 368.9
10 години и 6 месеца	15 655.5
15-годишни	26 327.5
9. ДЦК, емитирани през 2011 г.	32 848.6
9.1. Средносрочни	16 703.6
5-годишни	16 703.6
9.2. Дългосрочни	16 145.0
10 години и 6 месеца	16 145.0
10. ДЦК, емитирани през 2012 г.	27 877.0
10.1. Средносрочни	1 625.5

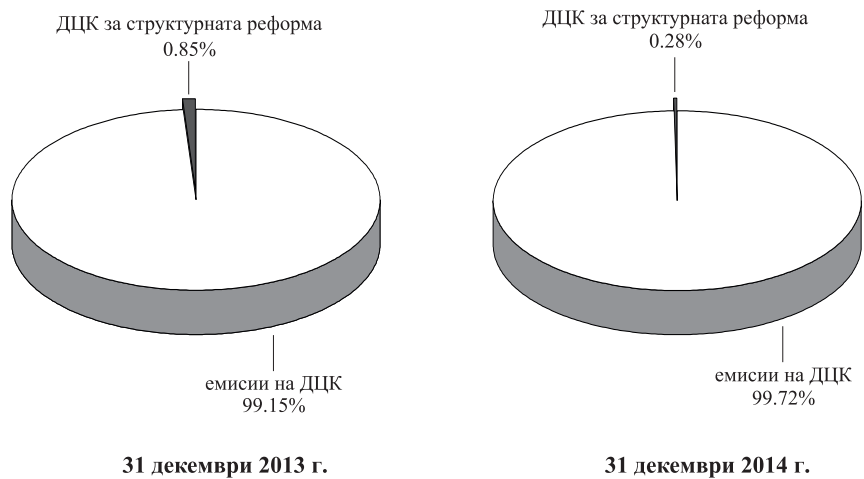
(продължава)

(продължение)

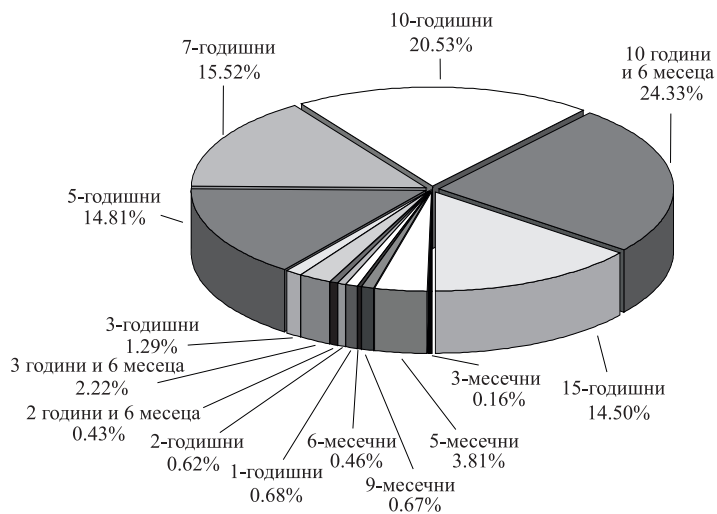
(хил. лв.)

Структура на дълга	Размер на изплатените лихви (отстъпки)
2-годишни	1 625.5
10.2. Дългосрочни	26 251.5
7-годишни	11 001.5
10 години и 6 месеца	15 250.0
11. ДЦК, емитирани през 2013 г.	40 385.5
11.1. Краткосрочни	1 794.6
1-годишни	1 794.6
11.2. Средносрочни	13 296.0
3-годишни	3 396.0
5-годишни	9 900.0
11.3. Дългосрочни	25 294.9
7-годишни	11 294.9
10 години и 6 месеца	14 000.0
12. ДЦК, емитирани през 2014 г.	-22 629.3
12.1. Краткосрочни	13 403.5
3-месечни	433.4
5-месечни	10 019.6
6-месечни	1 198.6
9-месечни	1 752.0
12.2. Средносрочни	-4 435.8
2 години и 6 месеца	- 698.3
5-годишни	-3 737.5
12.3. Дългосрочни	-31 597.0
7-годишни	-9 555.2
10 години и 6 месеца	-22 041.8
ВСИЧКО РАЗДЕЛ I	218 958.3
II. ДЪЛГ ПО ДЦК, ЕМИТИРАНИ ЗА СТРУКТУРНАТА РЕФОРМА	
A. Дълг по ДЦК, емитирани за уреждане на необслужваните кредити на държавни предприятия към банките	
1. Облигации, емитирани по реда на ПМС № 234/1992 г.	0.2
2. Облигации, емитирани по реда на чл. 4 и чл. 5 от ЗУНК/1993 г.	607.8
в левове	0.5
деноминирани в щатски долари (в левове по курса за деня)	305.4
деноминирани в евро (в левове по фиксирания курс)	301.8
3. Облигации, емитирани по реда на ПМС № 3/1994 г.	0.08
Всичко раздел А	608.0
ВСИЧКО РАЗДЕЛ II	608.0
ОБЩО РАЗХОДИ ПО ВЪТРЕШНИЯ ДЪЛГ	219 566.3

Структура на разходите по вътрешния държавен дълг



Структура на разходите по емисии на ДЦК към 31 декември



Номиналният размер на външния държавен дълг към края на декември възлиза на 7081.7 млн. евро, като бележи увеличение от 1502.1 млн. евро в сравнение с размера му към края на предходния месец, дължащо се основно на новопоетия външен държавен дълг. След актуализацията на Закона за държавния бюджет на Република България за 2014 г. и обусловената от това необходимост от осигуряване на допълнително дългово финансиране в рамките на 2014 г., включително обвързано с възможности за предоставяне на мостови заем (*bridge to bond loan*), на 18 декември 2014 г. Министерството на финансите успешно приключи процедурата по поемането на мостови заем в размер на 1.5 млрд. евро. Заемодатели са Ейч Ес Би Си Банк Пи Ел Си, Сосиете Женерал, Ситибанк, Ен Ей (клон Лондон) и УникКредит Булбанк АД, а агент по заема е УникКредит Банк АГ (клон Лондон). Заемът беше договорен за срок от шест месеца с възможност за неговото удължаване с още шест месеца при годишен лихвен процент в размер на 1.079%, определен на базата на 6-месечен *EURIBOR* плюс надбавка от 90 базисни точки.

Реализираното от началото на годината външно финансиране е 6 091 044.3 хил. лв. През този период са осъществени плащания по дълга в размер на 627 406.0 хил. лв., в т.ч. 306 740.5 хил. лв. по главници и 320 665.5 хил. лв. по лихви. Към края на декември извършените погашения са по държавни инвестиционни заеми – 163 191.3 хил. лв., по кредити от Световната банка – 117 685.4 хил.лв., по задължения към Парижкия клуб – 24 628.6 хил. лв., и по активирани държавни гаранции – 1235.2 хил. лв. Платените лихви са предимно по облигации – 207 412.1 хил. лв., по държавни инвестиционни заеми – 52 071.0 хил. лв., по задължения към Европейския съюз – 26 411.8 хил. лв., по държавни заеми към други кредитори (в т.ч. прехвърляеми заеми *Schuldschein*) – 24 361.0 хил. лв., по заеми от Световната банка – 6432.0 хил. лв., и по кредити от Парижкия клуб – 3977.5 хил. лв.

Във валутната структура на външния дълг към края на декември 2014 г. относителният дял на дълга, деноминиран в евро, бележи увеличение и достига до 86.1%. Дългът, деноминиран в щатски долари, и този в други валути намаляват съответно до 12.8% и 1.1% (графика 18). Що се отнася до лихвената структура, към края на месеца дългът с фиксирани лихви нараства и достига 89.0%, а дългът с плаващи лихви намалява до 11.0% (графика 19). Среднопретегленият остатъчен срок на дълга е 6 години и 8 месеца (графика 20).

В структурата на външния дълг по видове инструменти и кредитори основен дял заемат еврооблигациите, емитирани на международните капиталови пазари (34.5%), следвани от държавните заеми към други кредитори (25.3%), държавните инвестиционни заеми (12.7%), глобалните облигации (12.6%) и кредитите от Световната банка (7.9%). Задълженията към Европейския съюз и Парижкия клуб са съответно 6.3% и 0.7% (графика 21).

Външен държавен дълг

(млн. евро)

Структура	2014 г.												
	2013 г.	към 31.XII.	към 28.II.	към 31.III.	към 30.IV.	към 31.V.	към 30.VI.	към 31.VII.	към 31.VIII.	към 30.IX.	към 31.X.	към 30.XI.	към 31.XII.
I. Облигации	1 738.2	1 753.8	1 736.5	1 737.9	1 734.4	1 748.4	1 745.4	3 255.0	3 266.7	3 306.3	3 310.4	3 313.3	3 336.4
1. Глобални облигации в пд. с падеж 2015 г. с падеж 2017 г.	788.2	803.8	786.5	787.9	784.4	798.4	795.4	812.0	823.7	863.3	867.4	870.3	893.4
2. Еврооблигации, емитирани на МКП, с падеж 2017 г.	950.0	950.0	950.0	950.0	950.0	950.0	950.0	950.0	950.0	950.0	950.0	950.0	950.0
3. Еврооблигации, емитирани на МКП, с падеж 2024 г.	-	-	-	-	-	-	-	1 493.0	1 493.0	1 493.0	1 493.0	1 493.0	1 493.0
II. Кредити	2 264.6	2 270.8	2 289.4	2 266.5	2 255.0	2 246.0	2 241.3	2 243.9	2 243.1	2 221.3	2 209.3	2 266.3	3 745.3
1. Парижки клуб	63.0	63.0	63.0	56.7	56.7	56.7	56.7	56.7	56.7	50.4	50.4	50.4	50.4
2. Световна банка	618.0	618.6	618.4	609.2	600.1	595.6	590.6	590.7	590.8	581.6	572.3	562.7	557.9
2.1. Световна банка	605.5	605.5	605.5	596.4	587.2	582.5	579.1	579.1	579.1	570.0	560.9	551.9	548.4
2.2. JBC/ЯБМС	12.5	13.2	12.9	12.8	12.8	13.2	11.6	11.6	11.7	11.6	11.4	10.8	9.5
3. Европейски съюз	380.1	380.1	380.1	380.1	380.1	380.1	380.1	380.1	380.1	380.1	380.1	380.1	447.2
3.1. ЕИБ	380.1	380.1	380.1	380.1	380.1	380.1	380.1	380.1	380.1	380.1	380.1	380.1	447.2
4. Други	290.0	290.0	290.0	290.0	290.0	290.0	290.0	290.0	290.0	290.0	290.0	290.0	1 790.0
4.1. Прехвърляеми заеми <i>Schuldschein</i>	290.0	290.0	290.0	290.0	290.0	290.0	290.0	290.0	290.0	290.0	290.0	290.0	290.0
4.2. Мостови заеми	-	-	-	-	-	-	-	-	-	-	-	-	1 500.0
5. Държавни инвестиционни заеми	913.5	919.1	937.9	930.6	928.2	923.5	923.8	926.4	925.5	919.2	916.5	916.0	899.9
5.1. Световна банка	243.2	245.0	247.2	246.3	245.5	241.5	236.4	238.3	238.4	237.5	237.6	233.5	231.0
5.2. ЕИБ	567.7	568.0	586.3	580.9	580.1	577.7	585.8	586.1	585.0	580.1	579.4	586.8	574.7
5.3. Други	102.7	106.2	104.4	103.4	102.5	104.4	101.6	101.9	102.2	101.6	99.4	95.8	94.2
ВЪНШЕН ДЪРЖАВЕН ДЪЛГ	4 002.8	4 024.6	4 025.9	4 004.4	3 989.4	3 994.4	3 986.7	5 498.9	5 509.9	5 527.6	5 519.7	5 579.6	7 081.7

Забележки: 1. Размерът на дълга е по номинал.

2. Презчисленото на дълга в евро е по централния курс на БНБ за съответните валути към края на съответните периоди.

3. Данните за последния месец са предварителни.

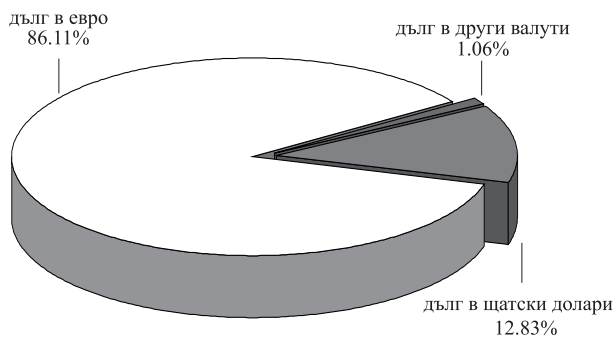
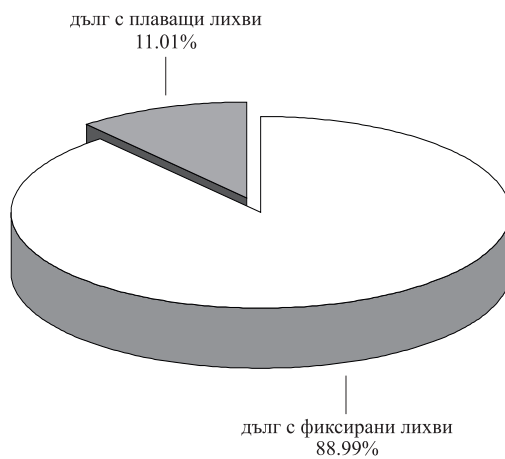
Ново външно финансиране и извършени плащания по външния държавен дълг към 31 декември

(ХИЛ. ЛВ.)

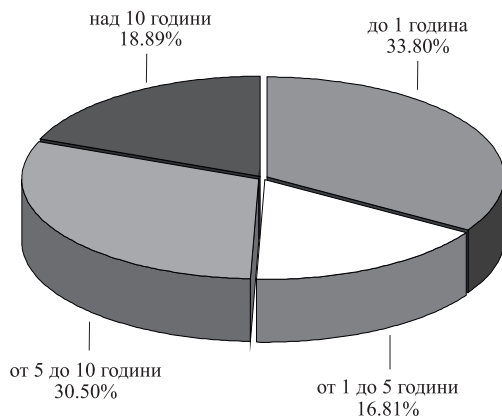
Структура	Получени кредити (траншове)	Извършени плащания, в т.ч.	
		погашения	лихви
Външен държавен дълг	6 091 044.3	306 740.5	320 665.5
I. Облигации	2 893 335.7	-	207 412.1
1. Глобални облигации в щ.д. с падеж 2015 г.	-	-	128 445.5
2. Еврооблигации, емитирани на МКП, с падеж 2017 г.	-	-	78 966.64
3. Еврооблигации, емитирани на МКП, с падеж 2024 г.	2 893 335.7	-	-
II. Кредити	3 197 708.6	306 740.5	113 253.3
1. Парижки клуб	-	24 628.6	3 977.5
2. Световна банка	-	117 685.4	6 432.0
2.1. Световна банка	-	111 664.4	5 868.9
2.2. ЖВІС/ЯБМС	-	6 021.1	563.1
3. Европейски съюз	131 067.5	-	26 411.8
3.1. ЕИБ	131 067.5	-	26 411.8
4. Други	2 933 745.0	-	24 361.0
4.1. Прехвърляеми заеми <i>Schuldschein</i>	-	-	24 361.0
4.2. Мостови заем	2 933 745.0	-	-
5. Държавни инвестиционни заеми	132 896.1	163 191.3	52 071.0
5.1. Световна банка	35 141.4	59 260.4	2 653.2
5.2. ЕИБ	97 754.7	87 414.3	43 647.6
5.3. Други	-	16 516.6	5 770.2
6. Активирани държавни гаранции	-	1 235.2	-
6.1. Световна банка	-	1 235.2	-

Забележки: 1. Левовата равностойност на полученото ново външно финансиране и на извършените плащания е изчислена по централния курс на БНБ за съответните чуждестранни валути към лева, валиден до 16 часа в деня на извършване на съответното плащане.

2. Данните са неокончателни.

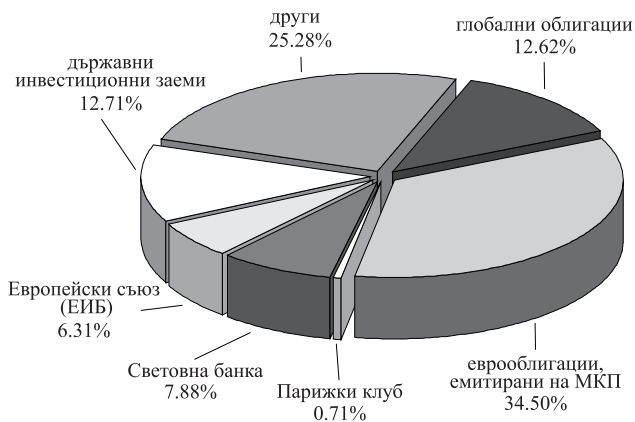
Валутна структура на външния държавен дълг към 31 декември**Лихвена структура на външния държавен дълг към 31 декември**

Остатъчен срок на външния държавен дълг към 31 декември

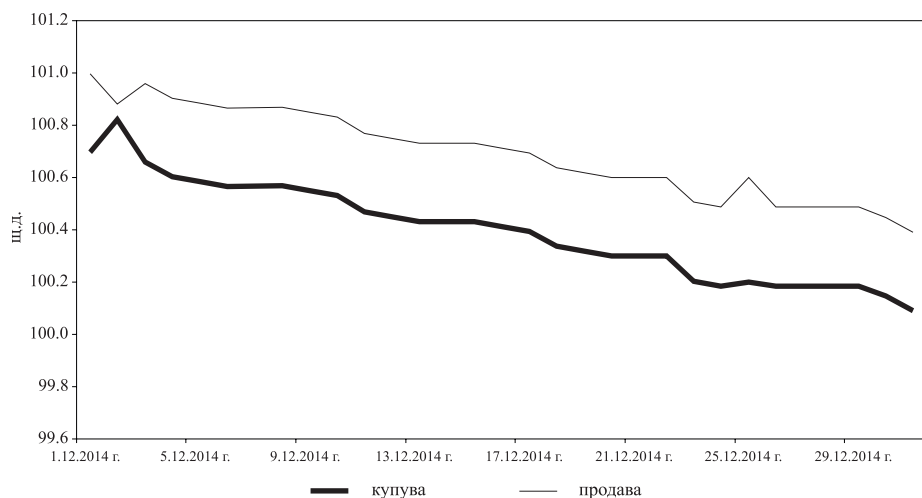


Забележка: Среднопотегленият остатъчен срок на външния държавен дълг е 6 години и 8 месеца.

Структура на външния дълг по инструменти и кредитори към 31 декември

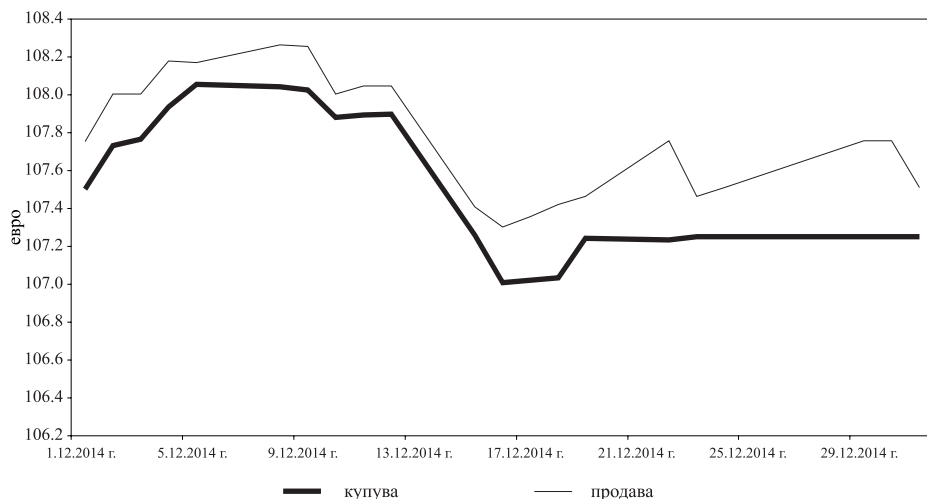


Котировки „купува“ и „продава“ на българските глобални облигации в щатски долари с фиксирана лихва 8.25% и падеж 2015 г.



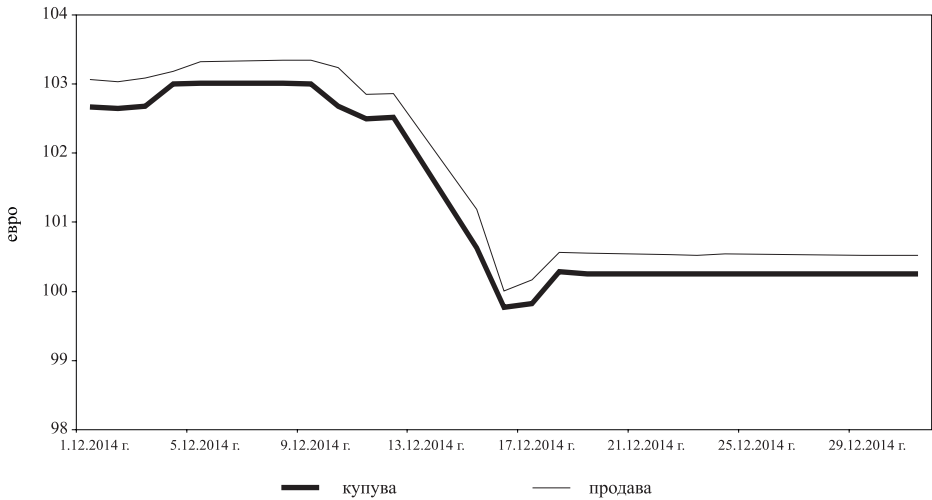
Източник: Блумбърг.

Котировки „купува“ и „продава“ на българските облигации в евро с фиксирана лихва 4.25% и падеж 2017 г.



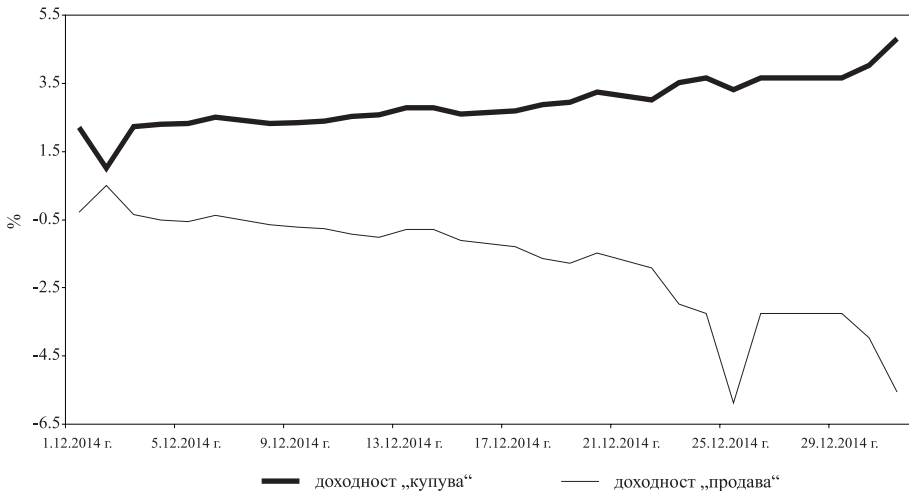
Източник: Блумбърг.

Котировки „купува“ и „продава“ на българските облигации в евро с фиксирана лихва 2.95% и падеж 2024 г.



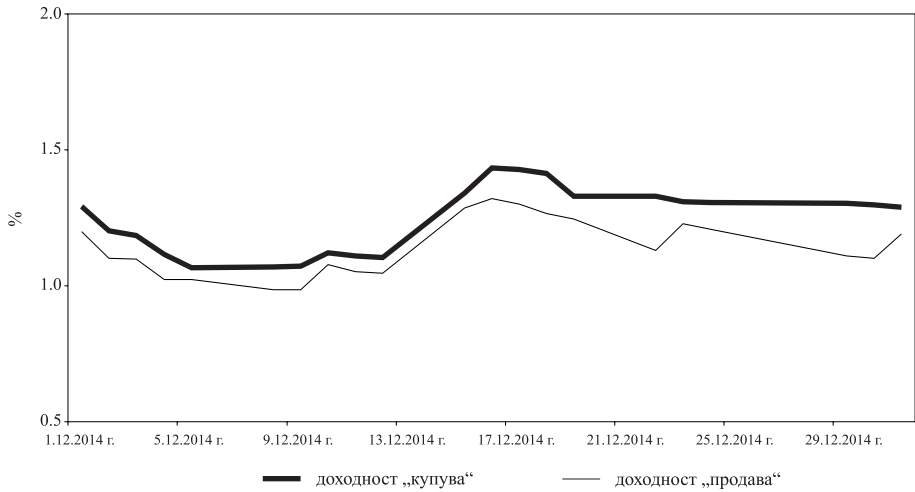
Източник: Блумбърг.

Доходност на база котировки „купува“ и „продава“ на българските глобални облигации в щатски долари с фиксирана лихва 8.25% и падеж 2015 г.



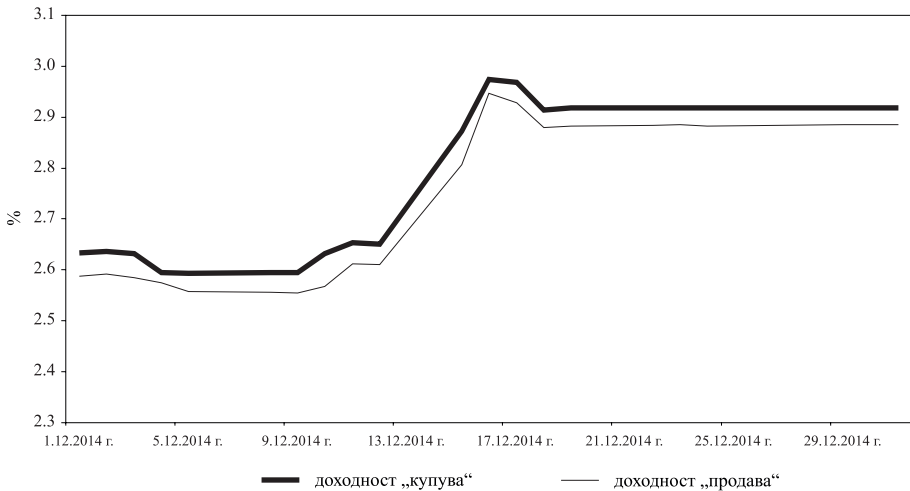
Източник: Блумбърг.

Доходност на база котировки „купува“ и „продава“ на българските облигации в евро с фиксирана лихва 4.25% и падеж 2017 г.



Източник: Блумбърг.

Доходност на база котировки „купува“ и „продава“ на българските облигации в евро с фиксирана лихва 2.95% и падеж 2024 г.



Източник: Блумбърг.

Към края на декември номиналният размер на държавния дълг възлиза на 11 300.7 млн. евро, от който 4219.0 млн. евро вътрешен и 7081.7 млн. евро външен. Дългът бележи увеличение в сравнение с края на предходния месец, възлизащо на 1703.1 млн. евро, което се дължи главно на новопоетия външен държавен дълг и на емитирането на съкровищни бонове на ДЦК на вътрешния пазар.

В края на декември съотношението „държавен дълг/БВП“ е 27.1% (графика 28). Коефициентите на вътрешния и външния държавен дълг са съответно 10.1% и 17.0%.

В структурата на дълга относителният дял на вътрешния държавен дълг е 37.3%, а на външния – 62.7% (графика 29).

В края на декември делът на дълга, деноминиран в евро, достигна 70.1%, в левове – 20.8%, в щатски долари – 8.4%, и в други валути – 0.7% (графика 30).

В структурата на дълга по кредитори с най-голям относителен дял е вътрешният дълг – 37.3%, следван от еврооблигациите, емитирани на международните капиталови пазари – 21.6%, дълга към други кредитори – 16.7%, Европейския съюз – 9.0%, глобални облигации – 7.9%. Задълженията към Световната банка и Парижкия клуб възлизат съответно на 7.0% и 0.5% (графика 31).

В лихвената структура на дълга в края на декември също се наблюдават промени – делът на дълга с фиксирани лихви достигна 92.4%, а на този с плаващи лихви – 7.6% (графика 32).

Извършените плащания по държавния дълг за декември възлизат на 1316.4 млн. лв. (графика 33). Във валутната структура на извършените плащания по дълга от началото на годината е регистриран превес на плащанията в левове – 3648.8 млн. лв., следвани от тези в евро – след преизчислението им в левове 538.2 млн. лв. Плащанията по дълга в щатски долари са 137.4 млн. лв., а в японски йени – 19.4 млн. лв. (графика 34).

Размер на държавния дълг

(млн. евро)

Структура	2014 г.											
	КБМ 31.XII. 2013 г.	КБМ 31.I. 2013 г.	КБМ 31.III. 2013 г.	КБМ 30.IV. 2013 г.	КБМ 31.V. 2013 г.	КБМ 30.VI. 2013 г.	КБМ 31.VII. 2013 г.	КБМ 31.VIII. 2013 г.	КБМ 30.IX. 2013 г.	КБМ 31.X. 2013 г.	КБМ 30.XI. 2013 г.	КБМ 31.XII. 2013 г.
Вътрешен държавен дълг	3 215.8	3 661.4	3 685.5	3 709.7	3 760.1	4 129.2	3 925.3	3 977.0	4 044.4	3 896.1	4 018.1	4 219.0
I. Емисии на ДДК	3 123.1	3 583.2	3 581.1	3 632.3	3 682.8	4 051.4	3 846.9	3 898.1	3 963.7	3 815.5	3 937.4	4 137.3
II. ДДК, емитирани за структурната реформа	92.8	78.1	77.4	77.3	77.9	77.8	78.4	78.9	80.6	80.6	80.7	81.7
Външен държавен дълг	4 002.8	4 024.6	4 025.9	4 004.4	3 994.4	3 986.7	5 498.9	5 509.9	5 527.6	5 519.7	5 579.6	7 081.7
I. Облигации	1 738.2	1 753.8	1 736.5	1 737.9	1 734.4	1 748.4	3 255.0	3 266.7	3 306.3	3 310.4	3 313.3	3 336.4
1. Глобални облигации в щд. с пазеж 2015 г.	788.2	803.8	786.5	787.9	784.4	798.4	812.0	823.7	863.3	867.4	870.3	893.4
2. Еврооблигации, емитирани на МКП, с пазеж 2017 г.	950.0	950.0	950.0	950.0	950.0	950.0	950.0	950.0	950.0	950.0	950.0	950.0
3. Еврооблигации, емитирани на МКП, с пазеж 2024 г.	-	-	-	-	-	-	1 493.0	1 493.0	1 493.0	1 493.0	1 493.0	1 493.0
II. Държавни заеми	2 264.6	2 270.8	2 289.4	2 266.5	2 255.0	2 246.0	2 241.3	2 243.9	2 221.3	2 209.3	2 266.3	3 745.3
1. Парижки клуб	63.0	63.0	63.0	56.7	56.7	56.7	56.7	56.7	50.4	50.4	50.4	50.4
2. Световна банка	618.0	618.6	618.4	609.2	600.1	595.6	590.6	590.8	581.6	572.3	562.7	557.9
2.1. Световна банка	605.5	605.5	605.5	596.4	587.2	582.5	579.1	579.1	570.0	560.9	551.9	548.4
2.2. ЯВМС/ВМС	12.5	13.2	12.9	12.8	13.2	11.6	11.6	11.7	11.6	11.4	10.8	9.5
3. Европейски съюз	380.1	380.1	380.1	380.1	380.1	380.1	380.1	380.1	380.1	380.1	447.2	447.2
3.1. ЕИВ	380.1	380.1	380.1	380.1	380.1	380.1	380.1	380.1	380.1	380.1	447.2	447.2
4. Други	290.0	290.0	290.0	290.0	290.0	290.0	290.0	290.0	290.0	290.0	290.0	1 790.0
4.1. Прехвърляеми заеми <i>Schuldchein</i>	290.0	290.0	290.0	290.0	290.0	290.0	290.0	290.0	290.0	290.0	290.0	290.0
4.2. Мостови заеми	-	-	-	-	-	-	-	-	-	-	-	1 500.0
5. Държавни инвестиционни заеми	913.5	919.1	937.9	930.6	928.2	923.8	926.4	925.5	919.2	916.5	916.0	899.9
Общо държавен дълг	7 218.7	7 686.0	7 684.4	7 714.1	7 749.5	7 626.7	8 115.9	9 486.9	9 572.0	9 415.8	9 597.7	11 300.7
Общо държавен дълг/БВП (%)	17.6	18.5	18.5	18.5	18.6	18.3	19.5	22.6	23.0	22.6	23.1	27.1
Вътрешен държавен дълг/БВП (%)	7.8	8.8	8.8	8.9	9.0	8.7	9.9	9.6	9.7	9.4	9.7	10.1
Външен държавен дълг/ БВП (%)	9.8	9.7	9.7	9.6	9.6	9.6	9.6	13.2	13.3	13.3	13.4	17.0

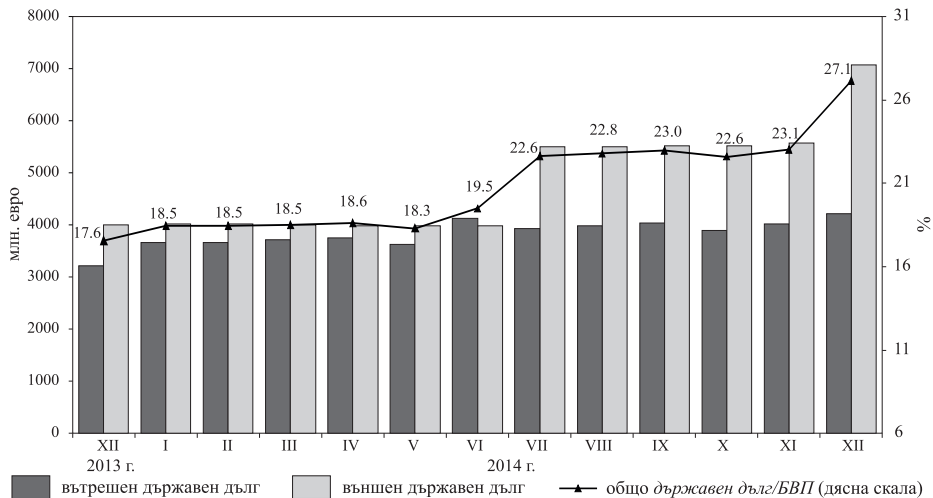
Забележки: 1. Размерът на дълга е по номинал.

2. За изчисляване са използвани актуализирани данни за БВП за 2013 г. – 80 282 млн. лв., и прогноза за БВП за 2014 г. – 81 428 млн. лв.

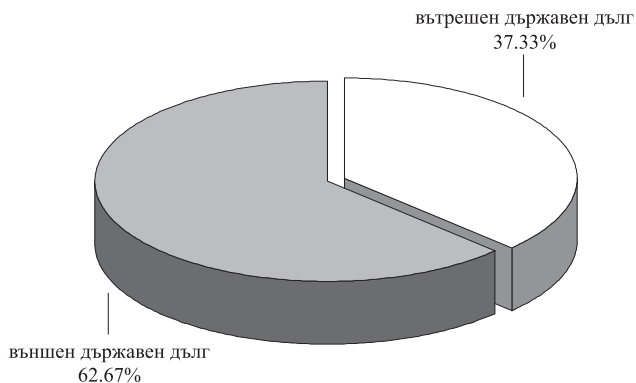
3. Презначението на дълга в евро е по централния курс на БНБ за съответните чуждестранни валути към края на съответните периоди.

4. Данните за последния месец са предварителни.

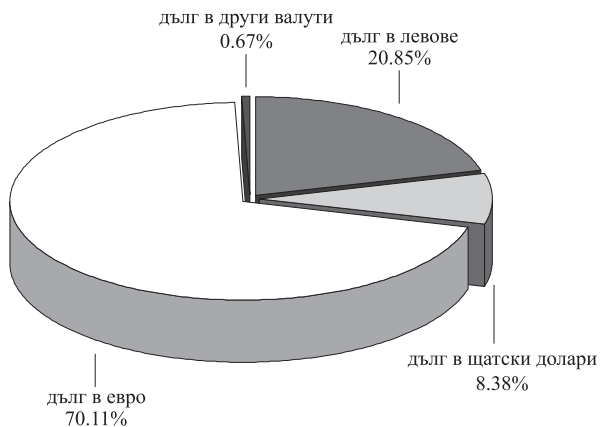
Динамика на вътрешния и външния държавен дълг



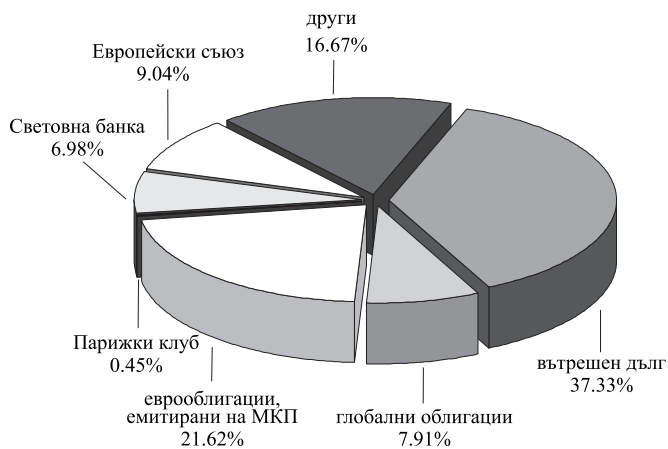
Структура на държавния дълг към 31 декември



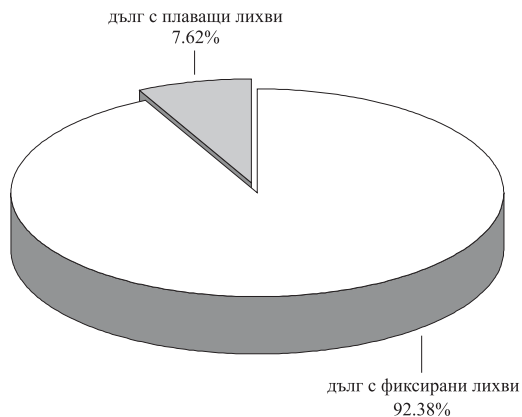
Валутна структура на държавния дълг към 31 декември



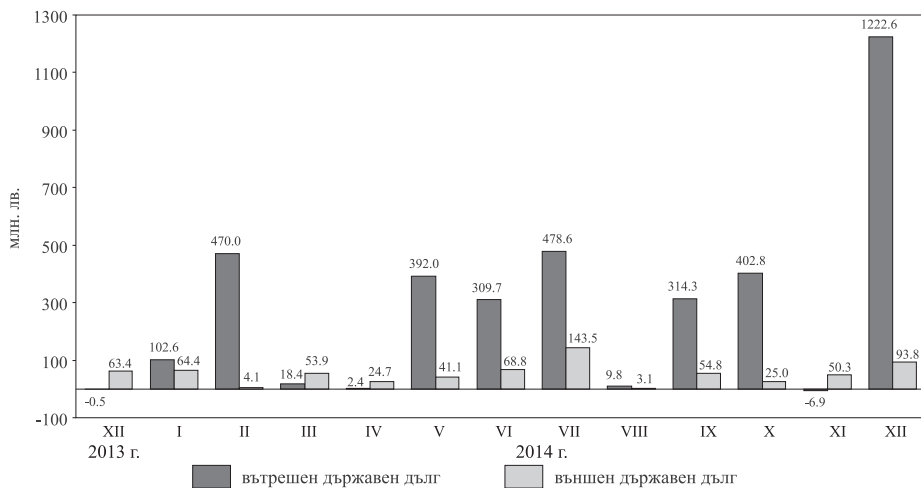
Структура на държавния дълг по кредитори към 31 декември

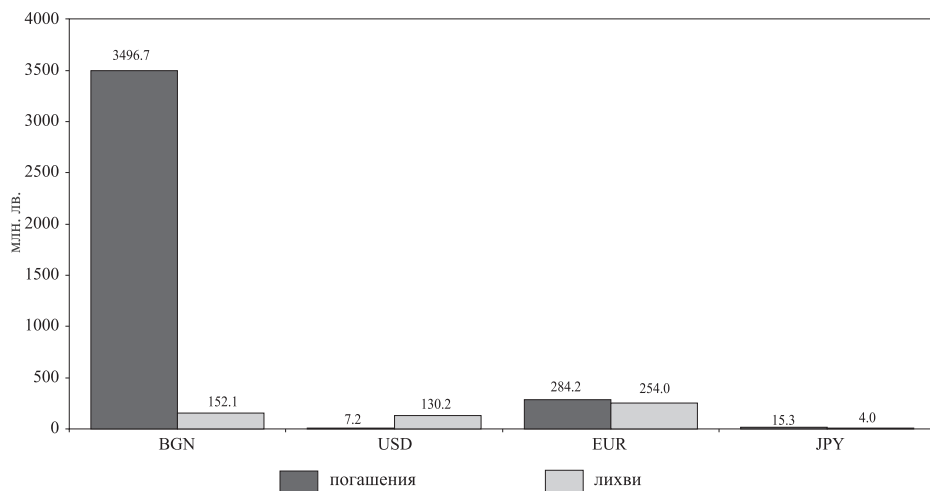


Лихвена структура на държавния дълг към 31 декември



Извършени плащания по дълга



Извършени плащания по дълга по видове валути към 31 декември

Емигранти на вътрешния пазар ДЦК, притежавани от нерезиденти

(хил. лв.)

Видове ДЦК	2014 г.												
	2013 г.			31. I.	28. II.	31. III.	30. IV.	31. V.	30. VI.	31. VII.	31. VIII.	30. IX.	31. X.
Емигранти на ДЦК	87 449.7	94 211.7	85 249.2	75 251.2	83 057.5	88 881.5	84 975.7	84 975.7	84 975.7	85 977.1	97 104.0	99 083.3	98 051.9
- в левове	44 081.8	50 843.8	42 189.8	32 403.1	39 202.2	42 992.2	41 042.2	41 042.2	41 042.2	41 042.2	35 153.4	35 153.4	37 143.4
- в евро	43 367.9	43 367.9	43 059.4	42 848.1	43 855.3	45 889.4	43 933.5	43 933.5	43 933.5	44 934.9	61 950.6	63 929.9	60 908.5
ДЦК, емитирани за структурната реформа	24.6	20.8	20.5	20.5	20.5	20.7	20.6	20.9	21.1	21.7	21.8	21.8	21.8
- в евро	9.5	7.9	7.9	7.9	7.9	7.9	7.9	7.9	7.9	7.9	7.9	7.9	7.9
- в щатски долари	15.2	12.9	12.6	12.6	12.6	12.8	12.7	13.0	13.2	13.8	13.9	13.9	13.9
Общо	87 474.3	94 232.5	85 269.7	75 271.7	83 077.9	88 902.2	84 996.4	84 996.4	85 998.2	97 125.8	99 105.1	98 073.7	98 073.7

Емигранти на международните пазари ДЦК, притежавани от резиденти

(млн. евро)

Видове ДЦК	2014 г.													
	2013 г.			31. I.	28. II.	31. III.	30. IV.	31. V.	30. VI.	31. VII.	31. VIII.	30. IX.	31. X.	30. XI.
Глобални облигации	438.1	449.4	446.0	447.3	450.8	466.8	463.6	463.6	463.6	452.6	450.5	474.0	389.9	351.6
- в щатски долари	438.1	449.4	446.0	447.3	450.8	466.8	463.6	463.6	463.6	452.6	450.5	474.0	389.9	351.6
Еврооблигации, емитирани на МКП, с падеж 2017 г.	382.3	369.7	367.9	360.5	363.1	408.9	378.9	379.1	379.1	366.6	352.3	342.5	278.6	
Еврооблигации, емитирани на МКП, с падеж 2024 г.	-	-	-	-	-	-	-	-	-	241.0	220.6	193.0	180.4	198.2
Общо	820.4	819.2	813.9	807.8	813.8	875.7	842.5	1072.7	1037.7	828.3	912.9	828.3	828.3	

Притежавани от пенсионни фондове и от пенсионноосигурителни дружества български ДЦК, емитирани на българския и международните пазари*

(хил. лв.)

Книжа	Валута	Пенсионни фондове и пенсионноосигурителни дружества			Общо
		УПФ	ППФ	ДПФ (вкл. ДПФПС)	
1. ДЦК, емитирани на българския пазар		844 227	97 596	75 243	1 017 066
1.1. ДЦК в левове	BGN	524 563	57 702	46 040	628 306
1.2. ДЦК в евро	EUR	318 424	39 374	29 152	386 951
1.3. ДЦК в щ.д.	USD	1 239	519	51	1 809
2. ДЦК, емитирани на международните пазари		90 134	6 372	4 349	100 856
2.1. Български еврооблигации с фиксирана лихва 4.25% и с падеж 2017 г. XS0802005289	EUR	1 324	0	0	1 324
2.2. Български еврооблигации с фиксирана лихва 2.95% и с падеж 2024 г. XS1083844503	EUR	88 810	6 372	4 349	99 532

* Данните са към 28 ноември 2014 г.

УПФ – Универсален пенсионен фонд.

ППФ – Професионален пенсионен фонд.

ДПФ – Доброволен пенсионен фонд.

ДПФПС – Доброволен пенсионен фонд по професионални схеми.

Източник: Комисия за финансов надзор.

Притежавани от застрахователни и здравноосигурителни дружества български ДЦК, емитирани на българския и международните пазари*

(хил. лв.)

Книжа	Валута	Застрахователни дружества		Общо
		общозастрахователни	животозастрахователни	
1. ДЦК, емитирани на българския пазар		355 488	304 606	660 094
1.1. ДЦК в левове	BGN	278 393	144 184	422 577
1.2. ДЦК в евро	EUR	76 163	151 928	228 091
1.3. ДЦК в щ.д.	USD	932	8 494	9 426
2. ДЦК, емитирани на международните пазари		74 760	64 051	138 811
2.1. Български глобални облигации, деноминирани в щ.д., с фиксирана лихва 8.25% и с падеж 2015 г. XS0145623624	USD	2 171	5 954	8 125
2.2. Български еврооблигации с фиксирана лихва 4.25% и с падеж 2017 г. XS0802005289**	EUR	60 714	29 255	89 969
2.3. Български еврооблигации, с фиксирана лихва 2.95% и с падеж 2024 г. XS1083844503	EUR	11 874	28 842	40 717

* Данните са към 30 септември 2014 г.

** Презастрахователно дружество „Джи Пи Презастраховане“ ЕАД е еднолично акционерно дружество със седалище в Република България, което също инвестира част от собствените си средства в ДЦК, емитирани на международните пазари, от емисия XS0802005289 и преоценена стойност към края на септември 2014 г. в размер на 2 641 762 лв.

Източник: Комисия за финансов надзор.

Български облигации, емигирани на МКП, притежавани от резиденти – банкови институции и други сектори

Видове ДЦК	валута (млн.)	2014 г.											
		2013 г. 31.XII.	31.I.	28.II.	31.III.	30.IV.	31.V.	30.VI.	31.VII.	31.VIII.	30.IX.	31.X.	30.XI.
1. Български глобални облигации, деноминирани в щ.д., с фиксирана лихва 8.25% и с падеж 2015 г. XS0145623624	USD	603.81	607.45	616.00	616.76	624.31	635.14	633.14	605.50	594.08	596.48	488.37	438.86
1.1. Притежавани от сектор <i>банки</i>	USD	573.38	576.94	585.01	586.66	592.21	603.04	600.86	573.68	561.80	567.48	477.53	400.59
1.2. Притежавани от <i>други сектори*</i>	USD	30.43	30.50	30.99	30.10	32.10	32.10	32.28	31.81	32.28	29.00	10.85	38.27
2. Български еврооблигации с фиксирана лихва 4.25% и с падеж 2017 г. XS0802005289	EUR	382.29	369.74	367.94	360.47	363.08	408.88	378.90	379.14	366.64	352.31	342.54	278.56
2.1. Притежавани от сектор <i>банки</i>	EUR	243.22	223.02	217.99	210.92	202.48	236.66	220.63	220.44	220.94	218.46	222.15	225.85
2.2. Притежавани от <i>други сектори*</i>	EUR	139.07	146.72	149.95	149.55	160.61	172.23	158.28	158.70	145.70	133.85	120.40	52.71
3. Български еврооблигации с фиксирана лихва 2.95% и с падеж 2024 г. XS1083844503	EUR								240.95	220.59	192.99	180.39	198.18
3.1. Притежавани от сектор <i>банки</i>	EUR	-	-	-	-	-	-	-	158.20	140.80	119.60	119.60	135.14
3.2. Притежавани от <i>други сектори</i>	EUR	-	-	-	-	-	-	-	82.75	79.79	73.39	60.79	63.04
Общо (млн. евро)	EUR	820.38	819.17	813.90	807.78	813.85	875.66	842.47	1072.67	1037.70	1019.33	912.88	828.30

* Други сектори включват статистически единици от венчки резидентни сектори с изключение на банките.

Към края на декември номиналният размер на държавногарантирания дълг възлиза на 335.2 млн. евро, от които 23.7 млн. евро са вътрешните държавни гаранции. В номинално изражение дългът намалява спрямо предходния месец приблизително с 9.8 млн. лв. Това се дължи на извършените погашения по външните държавногарантирани заеми през месеца.

Съотношението „държавногарантиран дълг/БВП“ е 0.8%.

Извършените от началото на годината плащания по дълга са в размер на 150 409.1 хил. лв., като 136 458.6 хил. лв. са погашения по главници и 13 950.5 хил. лв. по лихви.

В резултат от извършените през месеца операции във валутната структура на държавногарантирания дълг настъпват известни промени. В края на декември делът му в евро достига стойност от 41.7%, на този в други валути – 49.6%, а в щатски долари и левове съответно 1.6% и 7.1% (графика 35).

През декември в лихвената структура на държавногарантирания дълг също настъпват промени – делът на дълга с фиксирани лихви е 65.7%, а на този с плаващи лихви – 34.3% (графика 36).

В структурата на държавногарантирания дълг по отрасли с най-голям относителен дял е статията „енергетика“ (62.1%), следвана от „транспорт“ (23.6%) и „други“ (14.3%), (графика 37).

Държавногарантиран дълг

(млн. евро)

Структура	2013 г.		2014 г.										
	31.XII.	31.I.	28.II.	31.III.	30.IV.	31.V.	30.VI.	31.VII.	31.VIII.	30.IX.	31.X.	30.XI.	31.XII.
Държавногарантиран дълг	396.5	404.3	397.1	382.8	379.2	379.2	373.7	372.4	363.8	351.5	348.1	338.3	335.2
I. Вътрешен държавногарантиран дълг	18.3	18.9	20.6	21.2	21.2	21.3	21.2	21.3	21.4	22.7	23.7	23.7	23.7
I. Гаранции по ЗКСД	18.3	18.9	20.6	21.2	21.2	21.3	21.2	21.3	21.4	22.7	23.7	23.7	23.7
II. Външен държавногарантиран дълг	378.2	385.4	376.4	361.7	358.0	358.0	352.4	351.1	342.4	328.8	324.4	314.7	311.5
1. Световна банка	26.7	26.8	26.6	26.7	26.4	26.6	22.3	22.4	22.5	22.8	22.6	22.6	18.2
2. ЕИБ	1.9	1.9	1.9	1.9	1.9	1.9	2.0	2.0	2.0	2.0	2.0	2.0	2.0
3. ЕБВР	8.8	8.8	8.4	6.3	6.3	6.3	6.3	6.3	5.9	3.8	3.8	3.8	3.8
4. Други	340.9	347.9	339.6	326.8	323.4	323.2	321.9	320.5	312.1	300.2	296.0	286.2	287.5
Държавногарантиран дълг/БВП (%)	1.0	1.0	1.0	0.9	0.9	0.9	0.9	0.9	0.9	0.9	0.8	0.8	0.8

Забележки: 1. Размерът на дълга е по номинал.

2. Преизчисленото на дълга в евро е по централния курс на БНБ за съответните валути към края на съответните периоди.

3. Данните за последния месец са предварителни.

Ново финансиране и извършени плащания по държавногарантирания дълг към 31 декември

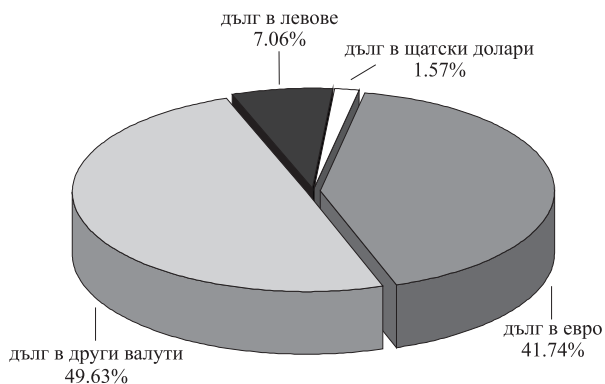
(хил. лв.)

Структура	Получени кредити (траншове)	Извършени плащания, в т.ч.	
		погашения	лихви
I. Вътрешен държавногарантиран дълг	13 566.4	2 983.0	-
1. Гаранции по ЗКСД	13 566.4	2 983.0	-
II. Външен държавногарантиран дълг	613.5	133 475.6	13 950.5
1. Световна банка	-	17 943.6	280.9
2. ЕИБ	613.5	411.8	1.1
3. ЕБВР	-	9 741.8	204.6
4. Други	-	105 378.5	13 463.9
Държавногарантиран дълг	14 179.9	136 458.6	13 950.5

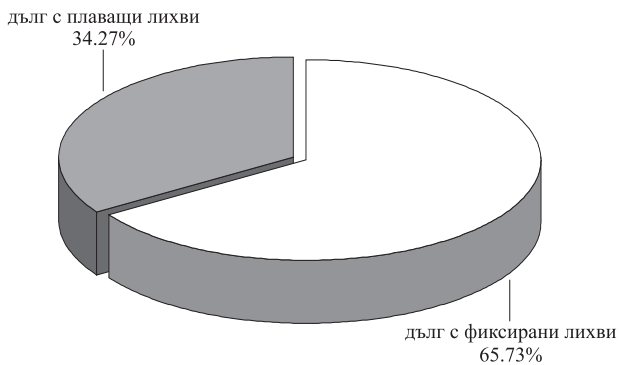
Забележки: 1. Левовата равностойност на полученото ново външно финансиране и на извършените плащания е изчислена по централния курс на БНБ за съответните чуждестранни валути към лева, валиден до 16 часа в деня на извършване на съответното плащане.
2. Данните са неокончателни.

Графика 35

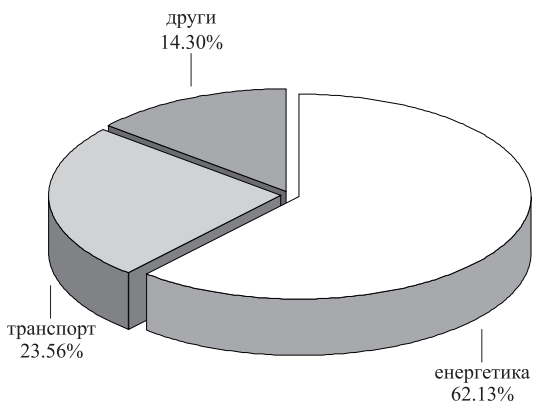
Валутна структура на държавногарантирания дълг към 31 декември



Лихвена структура на държавногарантирания дълг към 31 декември



Отраслова структура на държавногарантирания дълг към 31 декември



ПРИЛОЖЕНИЯ

ЕМИСИИ НА СЪКРОВИЩНИ БОНОВЕ В ОБРАЩЕНИЕ

ДЦК с матуритет 9 месеца

Номер на емисията	BG3010614009*
Дата на аукциона	03.12.2014
Дата на емитиране	05.12.2014
Дата на падежа	05.09.2015
Номинална стойност на предложеното количество (хил. евро)	400 000.00
Съвкупна номинална стойност на заявените поръчки (хил. евро)	861 465.00
Съвкупна номинална стойност на одобрените поръчки (хил. евро)	400 000.00
Средна цена на одобрените поръчки на 100 евро номинал	99.54
Лихвен процент (%)	0.00
Коефициент на покритие	2.15
Средна годишна доходност (%)	0.61

* Емисията е деноминирана в евро и всички стойности, отнасящи се за нея, са в евро.

ДЦК с матуритет 1 година

Номер на емисията	BG3010414004
Дата на аукциона	08.09.2014
Дата на емитиране	10.09.2014
Дата на падежа	10.09.2015
Номинална стойност на предложеното количество (хил. лв.)	300 000.00
Съвкупна номинална стойност на заявените поръчки (хил. лв.)	693 968.75
Съвкупна номинална стойност на одобрените поръчки (хил. лв.)	300 000.00
Средна цена на одобрените поръчки на 100 лв. номинал	99.22
Лихвен процент (%)	0.00
Коефициент на покритие	2.31
Средна годишна доходност (%)	0.78

ДЦК с матуритет 1 година

Номер на емисията	BG3010514001*
Дата на аукциона	01.12.2014
Дата на емитиране	03.12.2014
Дата на падежа	03.12.2015
Номинална стойност на предложеното количество (хил. евро)	400 000.00
Съвкупна номинална стойност на заявените поръчки (хил. евро)	1 229 600.00
Съвкупна номинална стойност на одобрените поръчки (хил. евро)	400 000.00
Средна цена на одобрените поръчки на 100 евро номинал	99.16
Лихвен процент (%)	0.00
Коефициент на покритие	3.07
Средна годишна доходност (%)	0.84

* Емисията е деноминирана в евро и всички стойности, отнасящи се за нея, са в евро.

ЕМИСИИ НА СЪКРОВИЩНИ ОБЛИГАЦИИ В ОБРАЩЕНИЕ

ДЦК с матуритет 2 години и 6 месеца

Номер на емисията	BG2030114115*				
	I отваряне	II отваряне	III отваряне	IV отваряне	Общо за емисията
Дата на аукциона	24.03.2014	19.05.2014	25.08.2014	03.11.2014	
Дата на емитиране	26.03.2014	26.03.2014	26.03.2014	26.03.2014	26.03.2014
Дата на падежа	29.09.2016	29.09.2016	26.09.2016	26.09.2016	29.09.2016
Номинална стойност на предложеното количество (хил. лв.)	50 000.00	50 000.00	50 000.00	55 000.00	205 000.00
Съвкупна номинална стойност на заявените поръчки (хил. лв.)	236 550.00	167 900.00	161 100.00	112 500.00	678 050.00
Съвкупна номинална стойност на одобрените поръчки (хил. лв.)	50 000.00	50 000.00	50 000.00	55 000.00	205 000.00
Средна цена на одобрените поръчки на 100 лв. номинал	101.06	101.57	100.00	99.42	100.49
Лихвен процент (%)	1.50	1.50	1.50	1.50	1.50
Коефициент на покритие	4.73	3.36	3.22	2.05	3.31
Средна годишна доходност (%)	1.07	0.86	1.51	1.82	1.32

Забележка: Министерството на финансите не одобри заявените поръчки на проведения на 23 юни 2014 г. аукцион.

ДЦК с матуритет 3 години

Номер на емисията	BG2030113117					
	I отваряне	II отваряне	III отваряне	IV отваряне	V отваряне	Общо за емисията
Дата на аукциона	28.01.2013	08.04.2013	01.07.2013	06.11.2013	02.12.2013	
Дата на емитиране	30.01.2013	30.01.2013	30.01.2013	30.01.2013	30.01.2013	30.01.2013
Дата на падежа	30.01.2016	30.01.2016	30.01.2016	30.01.2016	30.01.2016	30.01.2016
Номинална стойност на предложеното количество (хил. лв.)	40 000.00	40 000.00	35 000.00	40 000.00	71 400.00	226 400.00
Съвкупна номинална стойност на заявените поръчки (хил. лв.)	149 000.00	143 650.00	69 525.00	155 350.00	137 350.00	654 875.00
Съвкупна номинална стойност на одобрените поръчки (хил. лв.)	40 000.00	40 000.00	35 000.00	40 000.00	71 400.00	226 400.00
Средна цена на одобрените поръчки на 100 лв. номинал	101.11	100.51	99.66	100.57	100.89	100.62
Лихвен процент (%)	1.50	1.50	1.50	1.50	1.50	1.50
Коефициент на покритие	3.73	3.59	1.99	3.88	1.92	2.89
Средна годишна доходност (%)	1.13	1.32	1.62	1.24	1.08	1.25

ДЦК с матуритет 5 години

Номер на емисията	BG2030011113*			
	I отваряне	II отваряне	III отваряне	IV отваряне
Дата на аукциона	28.03.2011	16.05.2011	04.07.2011	26.09.2011
Дата на емитиране	30.03.2011	30.03.2011	30.03.2011	30.03.2011
Дата на падежа	30.03.2016	30.03.2016	30.03.2016	30.03.2016
Номинална стойност на предложеното количество (хил. евро)	25 000.00	35 000.00	50 000.00	35 000.00
Съвкупна номинална стойност на заявените поръчки (хил. евро)	118 670.00	117 520.00	72 800.00	66 850.00
Съвкупна номинална стойност на одобрените поръчки (хил. евро)	25 000.00	35 000.00	14 000.00	35 000.00
Средна цена на одобрените поръчки на 100 евро номинал	99.52	99.78	99.53	100.58
Лихвен процент (%)	4.00	4.00	4.00	4.00
Коефициент на покритие	4.75	3.36	1.46	1.91
Средна годишна доходност (%)	4.16	4.10	4.16	3.90

(продължава)

Номер на емисията	BG2030011113* (продължение)			
	V отваряне	VI отваряне	VII отваряне	Общо за емисията
Дата на аукциона	17.10.2011	13.02.2012	27.02.2012	
Дата на емитиране	30.03.2011	30.03.2011	30.03.2011	30.03.2011
Дата на падежа	30.03.2016	30.03.2016	30.03.2016	30.03.2016
Номинална стойност на предложеното количество (хил. евро)	35 000.00	35 000.00	50 000.00	265 000.00
Съвкупна номинална стойност на заявените поръчки (хил. евро)	72 404.00	116 615.00	78 460.00	643 319.00
Съвкупна номинална стойност на одобрените поръчки (хил. евро)	35 000.00	35 000.00	34 510.00	213 510.00
Средна цена на одобрените поръчки на 100 евро номинал	100.48	102.17	102.02	100.73
Лихвен процент (%)	4.00	4.00	4.00	4.00
Коефициент на покритие	2.07	3.33	1.57	2.63
Средна годишна доходност (%)	3.93	3.47	3.50	3.85

* Емисията е деноминирана в евро и всички стойности, отнасящи се за нея, са в евро.

Забележка: Министерството на финансите не одобри заявените поръчки на проведените на 5 декември 2011 г. и 9 април 2012 г. аукциони.

ДЦК с матуритет 5 години

Номер на емисията	BG2030013119			
	I отваряне	II отваряне	III отваряне	IV отваряне
Дата на аукциона	21.01.2013	18.02.2013	25.03.2013	22.04.2013
Дата на емитиране	23.01.2013	23.01.2013	23.01.2013	23.01.2013
Дата на падежа	23.01.2018	23.01.2018	23.01.2018	23.01.2018
Номинална стойност на предложеното количество (хил. лв.)	40 000.00	45 000.00	50 000.00	50 000.00
Съвкупна номинална стойност на заявените поръчки (хил. лв.)	126 000.00	77 230.00	107 900.00	161 750.00
Съвкупна номинална стойност на одобрените поръчки (хил. лв.)	40 000.00	45 000.00	50 000.00	50 000.00
Средна цена на одобрените поръчки на 100 лв. номинал	106.41	104.78	103.29	105.00
Лихвен процент (%)	3.00	3.00	3.00	3.00
Коефициент на покритие	3.15	1.72	2.16	3.24
Средна годишна доходност (%)	1.66	1.99	2.29	1.90

(продължава)

Номер на емисията	BG2030013119 (продължение)			
	V отваряне	VI отваряне	VII отваряне	Общо за емисията
Дата на аукциона	12.08.2013	16.09.2013	21.10.2013	
Дата на емитиране	23.01.2013	23.01.2013	23.01.2013	23.01.2013
Дата на падежа	23.01.2018	23.01.2018	23.01.2018	23.01.2018
Номинална стойност на предложеното количество (хил. лв.)	50 000.00	45 000.00	50 000.00	330 000.00
Съвкупна номинална стойност на заявените поръчки (хил. лв.)	84 150.00	114 650.00	109 200.00	780 880.00
Съвкупна номинална стойност на одобрените поръчки (хил. лв.)	50 000.00	45 000.00	50 000.00	330 000.00
Средна цена на одобрените поръчки на 100 лв. номинал	102.65	102.73	103.96	104.06
Лихвен процент (%)	3.00	3.00	3.00	3.00
Коефициент на покритие	1.68	2.55	2.18	2.37
Средна годишна доходност (%)	2.38	2.35	2.03	2.10

ДЦК с матуритет 5 години

Номер на емисията	BG 2030014117			
	I отваряне	II отваряне	III отваряне	IV отваряне
Дата на аукциона	20.01.2014	07.04.2014	09.06.2014	11.08.2014
Дата на емитиране	22.01.2014	22.01.2014	22.01.2014	22.01.2014
Дата на падежа	22.01.2019	22.01.2019	22.01.2019	22.01.2019
Номинална стойност на предложеното количество (хил. лв.)	50 000.00	50 000.00	50 000.00	50 000.00
Съвкупна номинална стойност на заявените поръчки (хил. лв.)	120 860.00	107 220.00	73 400.00	89 750.00
Съвкупна номинална стойност на одобрените поръчки (хил. лв.)	50 000.00	50 000.00	50 000.00	50 000.00
Средна цена на одобрените поръчки на 100 лв. номинал	101.57	102.80	103.11	100.24
Лихвен процент (%)	2.50	2.50	2.50	2.50
Коефициент на покритие	2.42	2.14	1.47	1.80
Средна годишна доходност (%)	2.18	1.89	1.80	2.46

(продължава)

Номер на емисията	2030014117 (продължение)		
	V отваряне	VI отваряне	Общо за емисията
Дата на аукциона	06.10.2014	10.11.2014	
Дата на емитиране	22.01.2014	22.01.2014	22.01.2014
Дата на падежа	22.01.2019	22.01.2019	22.01.2019
Номинална стойност на предложеното количество (хил. лв.)	55 000.00	55 000.00	310 000.00
Съвкупна номинална стойност на заявените поръчки (хил. лв.)	69 200.00	116 250.00	576 680.00
Съвкупна номинална стойност на одобрените поръчки (хил. лв.)	55 000.00	55 000.00	310 000.00
Средна цена на одобрените поръчки на 100 лв. номинал	100.37	99.56	101.23
Лихвен процент (%)	2.50	2.50	2.50
Коефициент на покритие	1.26	2.11	1.86
Средна годишна доходност (%)	2.42	2.63	2.24

ДЦК с матуритет 7 години

Номер на емисията	BG2040110210				
	I отваряне	II отваряне	III отваряне	IV отваряне	V отваряне
Дата на аукциона	15.02.2010	19.04.2010	03.05.2010	25.10.2010	15.08.2011
Дата на емитиране	17.02.2010	17.02.2010	17.02.2010	17.02.2010	17.02.2010
Дата на падежа	17.02.2017	17.02.2017	17.02.2017	17.02.2017	17.02.2017
Номинална стойност на предложеното количество (хил. лв.)	35 000.00	30 000.00	35 000.00	30 000.00	40 000.00
Съвкупна номинална стойност на заявените поръчки (хил. лв.)	118 600.00	47 047.25	46 950.00	134 130.00	74 585.60
Съвкупна номинална стойност на одобрените поръчки (хил. лв.)	35 000.00	30 000.00	35 000.00	30 000.00	40 000.00
Средна цена на одобрените поръчки на 100 лв. номинал	95.64	93.96	91.78	95.77	100.13
Лихвен процент (%)	4.50	4.50	4.50	4.50	4.50
Коефициент на покритие	3.39	1.57	1.34	4.47	1.86
Средна годишна доходност (%)	5.33	5.66	6.09	5.38	4.53

(продължава)

Номер на емисията	BG2040110210 (продължение)				
	VI отваряне	VII отваряне	VIII отваряне	IX отваряне	Общо за емисията
Дата на аукциона	19.09.2011	24.10.2011	21.11.2011	23.01.2012	
Дата на емитиране	17.02.2010	17.02.2010	17.02.2010	17.02.2010	17.02.2010
Дата на падежа	17.02.2017	17.02.2017	17.02.2017	17.02.2017	17.02.2017
Номинална стойност на предложеното количество (хил. лв.)	55 000.00	50 000.00	50 000.00	50 000.00	375 000.00
Съвкупна номинална стойност на заявените поръчки (хил. лв.)	160 050.00	25 232.31	121 875.00	146 870.00	875 340.16
Съвкупна номинална стойност на одобрените поръчки (хил. лв.)	55 000.00	25 232.31	50 000.00	63 520.00	363 752.31
Средна цена на одобрените поръчки на 100 лв. номинал	100.72	100.75	101.48	102.67	98.79
Лихвен процент (%)	4.50	4.50	4.50	4.50	4.50
Коефициент на покритие	2.91	0.50	2.44	2.94	2.38
Средна годишна доходност (%)	4.40	4.40	4.23	3.96	4.75

ДЦК с матуритет 7 години

Номер на емисията	BG2040112216*				
	I отваряне	II отваряне	III отваряне	IV отваряне	Общо за емисията
Дата на аукциона	16.01.2012	05.03.2012	10.09.2012	12.11.2012	
Дата на емитиране	18.01.2012	18.01.2012	18.01.2012	18.01.2012	18.01.2012
Дата на падежа	18.01.2019	18.01.2019	18.01.2019	18.01.2019	18.01.2019
Номинална стойност на предложеното количество (хил. евро)	35 000.00	30 000.00	30 000.00	30 000.00	125 000.00
Съвкупна номинална стойност на заявените поръчки (хил. евро)	119 600.00	100 400.00	110 465.00	57 600.00	388 065.00
Съвкупна номинална стойност на одобрените поръчки (хил. евро)	35 000.00	30 000.00	30 000.00	30 000.00	125 000.00
Средна цена на одобрените поръчки на 100 евро номинал	100.57	101.95	109.26	111.30	105.56
Лихвен процент (%)	4.50	4.50	4.50	4.50	4.50
Коефициент на покритие	3.42	3.35	3.68	1.92	3.10
Средна годишна доходност (%)	4.45	4.21	2.91	2.53	3.56

* Емисията е деноминирана в евро и всички стойности, отнасящи се за нея, са в евро.

Забележка: Министерството на финансите не одобри заявените поръчки на проведения на 10 декември 2012 г. аукцион.

ДЦК с матуритет 7 години

Номер на емисията	BG2040113214*				
	I отваряне	II отваряне	III отваряне	IV отваряне	V отваряне
Дата на аукциона	14.01.2013	11.02.2013	18.03.2013	13.05.2013	17.06.2013
Дата на емитиране	16.01.2013	16.01.2013	16.01.2013	16.01.2013	16.01.2013
Дата на падежа	16.01.2020	16.01.2020	16.01.2020	16.01.2020	16.01.2020
Номинална стойност на предложеното количество (хил. евро)	20 000.00	20 000.00	20 000.00	20 000.00	20 000.00
Съвкупна номинална стойност на заявените поръчки (хил. евро)	98 056.00	58 090.00	59 180.00	56 680.00	33 970.00
Съвкупна номинална стойност на одобрените поръчки (хил. евро)	20 000.00	20 000.00	20 000.00	20 000.00	20 000.00
Средна цена на одобрените поръчки на 100 евро номинал	106.22	106.96	104.32	106.54	104.17
Лихвен процент (%)	3.50	3.50	3.50	3.50	3.50
Коефициент на покритие	4.90	2.90	2.96	2.83	1.70
Средна годишна доходност (%)	2.54	2.42	2.82	2.45	2.82

(продължава)

Номер на емисията	BG2040113214* (продължение)			
	VI отваряне	VII отваряне	VIII отваряне	Общо за емисията
Дата на аукциона	30.09.2013	11.11.2013	09.12.2013	
Дата на емитиране	16.01.2013	16.01.2013	16.01.2013	16.01.2013
Дата на падежа	16.01.2020	16.01.2020	16.01.2020	16.01.2020
Номинална стойност на предложеното количество (хил. евро)	20 000.00	25 000.00	20 000.00	165 000.00
Съвкупна номинална стойност на заявените поръчки (хил. евро)	55 640.00	65 540.00	51 790.00	478 946.00
Съвкупна номинална стойност на одобрените поръчки (хил. евро)	20 000.00	25 000.00	20 000.00	165 000.00
Средна цена на одобрените поръчки на 100 евро номинал	102.69	103.61	103.95	104.77
Лихвен процент (%)	3.50	3.50	3.50	3.50
Коефициент на покритие	2.78	2.62	2.59	2.90
Средна годишна доходност (%)	3.05	2.88	2.81	2.73

* Емисията е деноминирана в евро и всички стойности, отнасящи се за нея, са в евро.

ДЦК с матуритет 7 години

Номер на емисията	BG2040114212*					
	I отваряне	II отваряне	III отваряне	IV отваряне	V отваряне	Общо за емисията
Дата на аукциона	10.02.2014	28.04.2014	26.05.2014	23.09.2014	24.11.2014	
Дата на емитиране	12.02.2014	12.02.2014	12.02.2014	12.02.2014	12.02.2014	12.02.2014
Дата на падежа	12.02.2021	12.02.2021	12.02.2021	12.02.2021	12.02.2021	12.02.2021
Номинална стойност на предложеното количество (хил. евро)	25 000.00	25 000.00	25 000.00	35 000.00	35 000.00	145 000.00
Съвкупна номинална стойност на заявените поръчки (хил. евро)	66 350.00	63 830.00	77 175.00	93 790.00	110 125.00	411 270.00
Съвкупна номинална стойност на одобрените поръчки (хил. евро)	25 000.00	25 000.00	25 000.00	35 000.00	35 000.00	145 000.00
Средна цена на одобрените поръчки на 100 евро номинал	100.37	103.09	104.68	104.81	104.23	103.59
Лихвен процент (%)	3.00	3.00	3.00	3.00	3.00	3.00
Коефициент на покритие	2.65	2.55	3.09	2.68	3.15	2.84
Средна годишна доходност (%)	2.97	2.52	2.26	2.20	2.28	2.42

* Емисията е деноминирана в евро и всички стойности, отнасящи се за нея, са в евро.

ДЦК с матуритет 10 години

Номер на емисията	BG2040005212						
	I отваряне	II отваряне	III отваряне	IV отваряне	V отваряне	VI отваряне	Общо за емисията
Дата на аукциона	10.01.2005	07.03.2005	06.06.2005	04.07.2005	19.09.2005	03.10.2005	
Дата на емитиране	12.01.2005	12.01.2005	12.01.2005	12.01.2005	12.01.2005	12.01.2005	12.01.2005
Дата на падежа	12.01.2015	12.01.2015	12.01.2015	12.01.2015	12.01.2015	12.01.2015	12.01.2015
Номинална стойност на предложеното количество (хил. лв.)	25 000.00	25 000.00	15 000.00	35 000.00	25 000.00	25 000.00	150 000.00
Съвкупна номинална стойност на заявените поръчки (хил. лв.)	130 600.00	102 150.00	86 325.00	158 625.00	79 707.00	80 350.00	637 757.00
Съвкупна номинална стойност на одобрените поръчки (хил. лв.)	25 000.00	25 000.00	15 000.00	35 000.00	25 000.00	25 000.00	150 000.00
Средна цена на одобрените поръчки на 100 лв. номинал	100.68	101.09	103.74	105.00	106.40	106.20	103.94
Лихвен процент (%)	4.25	4.25	4.25	4.25	4.25	4.25	4.25
Коефициент на покритие	5.22	4.09	5.76	4.53	3.19	3.21	4.33
Средна годишна доходност (%)	4.21	4.16	3.82	3.66	3.47	3.49	3.79

ДЦК с матуритет 10 години

Номер на емисията	BG2040006210						
	I отваряне	II отваряне	III отваряне	IV отваряне	V отваряне	VI отваряне	Общо за емисията
Дата на аукциона	03.01.2006	20.02.2006	25.04.2006	24.07.2006	18.12.2006	28.11.2011	
Дата на емитиране	04.01.2006	04.01.2006	04.01.2006	04.01.2006	04.01.2006	04.01.2006	04.01.2006
Дата на падежа	04.01.2016	04.01.2016	04.01.2016	04.01.2016	04.01.2016	04.01.2016	04.01.2016
Номинална стойност на предложеното количество (хил. лв.)	50 000.00	30 000.00	50 000.00	20 000.00	20 000.00	50 000.00	220 000.00
Съвкупна номинална стойност на заявените поръчки (хил. лв.)	96 350.00	107 905.00	97 410.00	67 765.00	87 500.00	31 090.00	488 020.00
Съвкупна номинална стойност на одобрените поръчки (хил. лв.)	50 000.00	30 000.00	50 000.00	20 000.00	20 000.00	31 090.00	201 090.00
Средна цена на одобрените поръчки на 100 лв. номинал	98.26	97.61	92.02	91.00	95.36	98.40	95.62
Лихвен процент (%)	3.50	3.50	3.50	3.50	3.50	3.50	3.50
Коефициент на покритие	1.93	3.60	1.95	3.39	4.38	0.62	2.64
Средна годишна доходност (%)	3.74	3.83	4.58	4.74	4.16	3.96	4.14

ДЦК с матуритет 10 години

Номер на емисията	BG2040007218					
	I отваряне	II отваряне	III отваряне	IV отваряне	V отваряне	VI отваряне
Дата на аукциона	08.01.2007	19.02.2007	12.03.2007	07.05.2007	09.07.2007	17.09.2007
Дата на емитиране	10.01.2007	10.01.2007	10.01.2007	10.01.2007	10.01.2007	10.01.2007
Дата на падежа	10.01.2017	10.01.2017	10.01.2017	10.01.2017	10.01.2017	10.01.2017
Номинална стойност на предложеното количество (хил. лв.)	35 000.00	30 000.00	30 000.00	25 000.00	35 000.00	35 000.00
Съвкупна номинална стойност на заявените поръчки (хил. лв.)	133 640.00	120 700.00	98 700.00	93 600.00	87 600.00	69 050.00
Съвкупна номинална стойност на одобрените поръчки (хил. лв.)	35 000.00	30 000.00	30 000.00	25 000.00	35 000.00	35 000.00
Средна цена на одобрените поръчки на 100 лв. номинал	99.94	99.72	100.18	99.05	95.95	98.27
Лихвен процент (%)	4.25	4.25	4.25	4.25	4.25	4.25
Коефициент на покритие	3.82	4.02	3.29	3.74	2.50	1.97
Средна годишна доходност (%)	4.31	4.34	4.28	4.43	4.85	4.54

(продължава)

Номер на емисията	BG2040007218 (продължение)					
	VII отваряне	VIII отваряне	IX отваряне	X отваряне	XI отваряне	Общо за емисията
Дата на аукциона	12.11.2007	03.12.2007	20.02.2012	19.03.2012	14.05.2012	
Дата на емитиране	10.01.2007	10.01.2007	10.01.2007	10.01.2007	10.01.2007	10.01.2007
Дата на падежа	10.01.2017	10.01.2017	10.01.2017	10.01.2017	10.01.2017	10.01.2017
Номинална стойност на предложеното количество (хил. лв.)	30 000.00	30 000.00	50 000.00	50 000.00	50 000.00	400 000.00
Съвкупна номинална стойност на заявените поръчки (хил. лв.)	53 700.00	59 050.00	99 450.00	98 750.00	110 050.00	1 024 290.00
Съвкупна номинална стойност на одобрените поръчки (хил. лв.)	30 000.00	30 000.00	50 000.00	50 000.00	50 000.00	400 000.00
Средна цена на одобрените поръчки на 100 лв. номинал	96.22	93.24	102.57	103.54	101.97	99.64
Лихвен процент (%)	4.25	4.25	4.25	4.25	4.25	4.25
Коефициент на покритие	1.79	1.97	1.99	1.98	2.20	2.56
Средна годишна доходност (%)	4.83	5.27	3.71	3.48	3.83	4.26

ДЦК с матуритет 10 години

Номер на емисията	BG2040008216				
	I отваряне	II отваряне	III отваряне	IV отваряне	V отваряне
Дата на аукциона	14.01.2008	10.03.2008	19.05.2008	29.09.2008	10.11.2008
Дата на емитиране	16.01.2008	16.01.2008	16.01.2008	16.01.2008	16.01.2008
Дата на падежа	16.01.2018	16.01.2018	16.01.2018	16.01.2018	16.01.2018
Номинална стойност на предложеното количество (хил. лв.)	30 000.00	35 000.00	40 000.00	30 000.00	35 000.00
Съвкупна номинална стойност на заявените поръчки (хил. лв.)	70 000.00	97 135.00	88 775.00	96 600.00	85 575.00
Съвкупна номинална стойност на одобрените поръчки (хил. лв.)	30 000.00	35 000.00	40 000.00	30 000.00	3 500.00
Средна цена на одобрените поръчки на 100 лв. номинал	95.29	98.21	95.36	89.20	82.88
Лихвен процент (%)	4.50	4.50	4.50	4.50	4.50
Коефициент на покритие	2.33	2.78	2.22	3.22	2.45
Средна годишна доходност (%)	5.17	4.78	5.18	6.12	7.19

(продължава)

Номер на емисията	BG2040008216 (продължение)				
	VI отваряне	VII отваряне	VIII отваряне	IX отваряне	Общо за емисията
Дата на аукциона	08.12.2008	02.04.2012	23.07.2012	22.10.2012	
Дата на емитиране	16.01.2008	16.01.2008	16.01.2008	16.01.2008	16.01.2008
Дата на падежа	16.01.2018	16.01.2018	16.01.2018	16.01.2018	16.01.2018
Номинална стойност на предложеното количество (хил. лв.)	30 000.00	50 000.00	35 000.00	45 000.00	330 000.00
Съвкупна номинална стойност на заявените поръчки (хил. лв.)	68 200.00	47 700.00	172 000.00	124 950.00	850 935.00
Съвкупна номинална стойност на одобрените поръчки (хил. лв.)	30 000.00	42 200.00	35 000.00	45 000.00	290 700.00
Средна цена на одобрените поръчки на 100 лв. номинал	82.01	102.15	105.15	112.31	98.32
Лихвен процент (%)	4.50	4.50	4.50	4.50	4.50
Коефициент на покритие	2.27	0.95	4.91	2.78	2.58
Средна годишна доходност (%)	7.36	4.12	3.49	2.02	4.63

ДЦК с матуритет 10 години

Номер на емисията	BG2040009214						
	I отваряне	II отваряне	III отваряне	IV отваряне	V отваряне	VI отваряне	Общо за емисията
Дата на аукциона	26.01.2009	06.04.2009	25.05.2009	27.07.2009	28.09.2009	30.09.2009	
Дата на емитиране	28.01.2009	28.01.2009	28.01.2009	28.01.2009	28.01.2009	28.01.2009	28.01.2009
Дата на падежа	28.01.2019	28.01.2019	28.01.2019	28.01.2019	28.01.2019	28.01.2019	28.01.2019
Номинална стойност на предложеното количество (хил. лв.)	30 000.00	35 000.00	35 000.00	24 250.00	30 000.00	30 000.00	184 250.00
Съвкупна номинална стойност на заявените поръчки (хил. лв.)	71 800.00	59 050.00	35 475.00	24 250.00	98 550.00	85 850.00	374 975.00
Съвкупна номинална стойност на одобрените поръчки (хил. лв.)	30 000.00	35 000.00	24 975.00	7 525.00	30 000.00	30 000.00	157 500.00
Средна цена на одобрените поръчки на 100 лв. номинал	84.86	85.71	83.69	80.87	85.23	85.38	84.84
Лихвен процент (%)	4.95	4.95	4.95	4.95	4.95	4.95	4.95
Коефициент на покритие	2.39	1.69	1.01	1.00	3.29	2.86	2.04
Средна годишна доходност (%)	7.21	7.11	7.47	7.99	7.27	7.25	7.29

ДЦК с матуритет 10 години и 6 месеца

Номер на емисията	BG 2040010212				
	I отваряне	II отваряне	III отваряне	IV отваряне	V отваряне
Дата на аукциона	11.01.2010	22.02.2010	26.02.2010	29.03.2010	26.04.2010
Дата на емитиране	13.01.2010	13.01.2010	13.01.2010	13.01.2010	13.01.2010
Дата на падежа	13.07.2020	13.07.2020	13.07.2020	13.07.2020	13.07.2020
Номинална стойност на предложеното количество (хил. лв.)	30 000.00	30 000.00	30 000.00	30 000.00	30 000.00
Съвкупна номинална стойност на заявените поръчки (хил. лв.)	87 200.00	97 850.00	81 100.00	61 000.00	65 900.00
Съвкупна номинална стойност на одобрените поръчки (хил. лв.)	30 000.00	30 000.00	30 000.00	30 000.00	30 000.00
Средна цена на одобрените поръчки на 100 лв. номинал	90.37	94.39	94.33	92.68	90.54
Лихвен процент (%)	5.00	5.00	5.00	5.00	5.00
Коефициент на покритие	2.91	3.26	2.70	2.03	2.20
Средна годишна доходност (%)	6.37	5.82	5.83	6.06	6.38

(продължава)

Номер на емисията	BG 2040010212 (продължение)			
	VI отваряне	VII отваряне	VIII отваряне	Общо за емисията
Дата на аукциона	28.06.2010	27.07.2010	08.11.2010	
Дата на емитиране	13.01.2010	13.01.2010	13.01.2010	13.01.2010
Дата на падежа	13.07.2020	13.07.2020	13.07.2020	13.07.2020
Номинална стойност на предложеното количество (хил. лв.)	45 000.00	45 000.00	25 000.00	265 000.00
Съвкупна номинална стойност на заявените поръчки (хил. лв.)	91 100.00	114 860.00	162 430.00	761 440.00
Съвкупна номинална стойност на одобрените поръчки (хил. лв.)	45 000.00	93 110.00	25 000.00	313 110.00
Средна цена на одобрените поръчки на 100 лв. номинал	92.22	92.56	94.73	92.64
Лихвен процент (%)	5.00	5.00	5.00	5.00
Коефициент на покритие	2.02	2.55	6.50	3.02
Средна годишна доходност (%)	6.15	6.10	5.81	6.08

Забележка: Министерството на финансите не одобри заявените поръчки на проведения на 25 май 2010 г. аукцион.

ДЦК с матуритет 10 години и 6 месеца

Номер на емисията	BG2040011210			
	I отваряне	II отваряне	III отваряне	IV отваряне
Дата на аукциона	17.01.2011	07.03.2011	27.04.2011	20.06.2011
Дата на емитиране	19.01.2011	19.01.2011	19.01.2011	19.01.2011
Дата на падежа	19.07.2021	19.07.2021	19.07.2021	19.07.2021
Номинална стойност на предложеното количество (хил. лв.)	45 000.00	35 000.00	25 000.00	50 000.00
Съвкупна номинална стойност на заявените поръчки (хил. лв.)	154 220.00	123 750.00	70 950.00	83 950.00
Съвкупна номинална стойност на одобрените поръчки (хил. лв.)	45 000.00	35 000.00	22 900.00	50 000.00
Средна цена на одобрените поръчки на 100 лв. номинал	96.69	97.36	97.46	97.29
Лихвен процент (%)	5.00	5.00	5.00	5.00
Коефициент на покритие	3.43	3.54	2.84	1.68
Средна годишна доходност (%)	5.49	5.26	5.39	5.42

(продължава)

Номер на емисията	BG2040011210 (продължение)			
	V отваряне	VI отваряне	VII отваряне	Общо за емисията
Дата на аукциона	08.08.2011	03.10.2011	12.12.2011	
Дата на емитиране	19.01.2011	19.01.2011	19.01.2011	19.01.2011
Дата на падежа	19.07.2021	19.07.2021	19.07.2021	19.07.2021
Номинална стойност на предложеното количество (хил. лв.)	50 000.00	55 000.00	60 000.00	320 000.00
Съвкупна номинална стойност на заявените поръчки (хил. лв.)	134 800.00	105 650.00	104 015.00	777 335.00
Съвкупна номинална стойност на одобрените поръчки (хил. лв.)	50 000.00	55 000.00	65 000.00	322 900.00
Средна цена на одобрените поръчки на 100 лв. номинал	98.09	98.35	98.28	97.73
Лихвен процент (%)	5.00	5.00	5.00	5.00
Коефициент на покритие	2.70	1.92	1.73	2.55
Средна годишна доходност (%)	5.31	5.28	5.30	5.36

ДЦК с матуритет 10 години и 6 месеца

Номер на емисията	BG2040012218						
	I отваряне	II отваряне	III отваряне	IV отваряне	V отваряне	VI отваряне	Общо за емисията
Дата на аукциона	09.01.2012	12.03.2012	16.07.2012	13.08.2012	24.09.2012	26.11.2012	
Дата на емитиране	11.01.2012	11.01.2012	11.01.2012	11.01.2012	11.01.2012	11.01.2012	11.01.2012
Дата на падежа	11.07.2022	11.07.2022	11.07.2022	11.07.2022	11.07.2022	11.07.2022	11.07.2022
Номинална стойност на предложеното количество (хил. лв.)	50 000.00	55 000.00	40 000.00	50 000.00	55 000.00	55 000.00	305 000.00
Съвкупна номинална стойност на заявените поръчки (хил. лв.)	136 340.00	159 590.00	196 350.00	273 650.00	153 195.00	74 350.00	993 475.00
Съвкупна номинална стойност на одобрените поръчки (хил. лв.)	50 000.00	55 000.00	40 000.00	50 000.00	55 000.00	55 000.00	305 000.00
Средна цена на одобрените поръчки на 100 лв. номинал	97.73	100.90	102.57	107.47	112.51	112.88	105.93
Лихвен процент (%)	5.00	5.00	5.00	5.00	5.00	5.00	5.00
Коефициент на покритие	2.73	2.90	4.91	5.47	2.79	1.35	3.26
Средна годишна доходност (%)	5.35	4.95	4.73	4.12	3.51	3.45	4.32

ДЦК с матуритет 10 години и 6 месеца

Номер на емисията	BG2040013216			
	I отваряне	II отваряне	III отваряне	IV отваряне
Дата на аукциона	07.01.2013	04.02.2013	11.03.2013	27.05.2013
Дата на емитиране	09.01.2013	09.01.2013	09.01.2013	09.01.2013
Дата на падежа	09.07.2023	09.07.2023	09.07.2023	09.07.2023
Номинална стойност на предложеното количество (хил. лв.)	50 000.00	50 000.00	50 000.00	50 000.00
Съвкупна номинална стойност на заявените поръчки (хил. лв.)	177 139.00	105 660.20	100 550.20	99 840.00
Съвкупна номинална стойност на одобрените поръчки (хил. лв.)	50 000.00	50 000.00	50 000.00	50 000.00
Средна цена на одобрените поръчки на 100 лв. номинал	105.24	106.74	103.44	105.05
Лихвен процент (%)	4.00	4.00	4.00	4.00
Коефициент на покритие	3.54	2.11	2.01	2.00
Средна годишна доходност (%)	3.43	3.26	3.63	3.43

(продължава)

Номер на емисията	BG2040013216 (продължение)			
	V отваряне	VI отваряне	VII отваряне	Общо за емисията
Дата на аукциона	07.10.2013	18.11.2013	16.12.2013	
Дата на емитиране	09.01.2013	09.01.2013	09.01.2013	09.01.2013
Дата на падежа	09.07.2023	09.07.2023	09.07.2023	09.07.2023
Номинална стойност на предложеното количество (хил. лв.)	50 000.00	50 000.00	50 000.00	350 000.00
Съвкупна номинална стойност на заявените поръчки (хил. лв.)	114 350.00	86 400.00	80 390.00	764 329.40
Съвкупна номинална стойност на одобрените поръчки (хил. лв.)	50 000.00	50 000.00	50 000.00	350 000.00
Средна цена на одобрените поръчки на 100 лв. номинал	102.00	103.91	103.78	104.31
Лихвен процент (%)	4.00	4.00	4.00	4.00
Коефициент на покритие	2.29	1.73	1.61	2.18
Средна годишна доходност (%)	3.79	3.55	3.56	3.52

ДЦК с матуритет 10 години и 6 месеца

Номер на емисията	BG 2040014214			
	I отваряне	II отваряне	III отваряне	IV отваряне
Дата на аукциона	13.01.2014	10.03.2014	12.05.2014	15.09.2014
Дата на емитиране	15.01.2014	15.01.2014	15.01.2014	15.01.2014
Дата на падежа	15.07.2024	15.07.2024	15.07.2024	15.07.2024
Номинална стойност на предложеното количество (хил. лв.)	50 000.00	50 000.00	50 000.00	60 000.00
Съвкупна номинална стойност на заявените поръчки (хил. лв.)	94 720.00	180 170.00	190 865.00	115 750.00
Съвкупна номинална стойност на одобрените поръчки (хил. лв.)	50 000.00	50 000.00	50 000.00	60 000.00
Средна цена на одобрените поръчки на 100 лв. номинал	102.56	104.22	107.49	107.68
Лихвен процент (%)	4.00	4.00	4.00	4.00
Коефициент на покритие	1.89	3.60	3.82	1.93
Средна годишна доходност (%)	3.74	3.55	3.16	3.12

(продължава)

Номер на емисията	BG 2040014214 (продължение)			
	V отваряне	VI отваряне	VII отваряне	Общо за емисията
Дата на аукциона	20.10.2014	17.11.2014	08.12.2014	
Дата на емитиране	15.01.2014	15.01.2014	10.12.2014	15.01.2014
Дата на падежа	15.07.2024	15.07.2024	15.07.2024	15.07.2024
Номинална стойност на предложеното количество (хил. лв.)	55 000.00	60 000.00	55 000.00	380 000.00
Съвкупна номинална стойност на заявените поръчки (хил. лв.)	78 400.00	139 615.00	102 520.00	902 040.00
Съвкупна номинална стойност на одобрените поръчки (хил. лв.)	55 000.00	60 000.00	55 000.00	380 000.00
Средна цена на одобрените поръчки на 100 лв. номинал	104.38	103.38	109.35	105.61
Лихвен процент (%)	4.00	4.00	4.00	4.00
Коефициент на покритие	1.43	2.33	1.86	2.37
Средна годишна доходност (%)	3.50	3.62	2.90	3.37

ДЦК с матуритет 15 години

Номер на емисията	BG2040403219*					BG2040210218*	
	I отваряне	II отваряне	III отваряне	IV отваряне	Общо за емисията	I отваряне	Общо за емисията
Дата на аукциона	03.11.2003	19.01.2004	02.08.2004	03.01.2005		27.09.2010	
Дата на смитиране	12.11.2003	12.11.2003	12.11.2003	12.11.2003	12.11.2003	29.09.2010	29.09.2010
Дата на падежа	11.10.2018	11.10.2018	11.10.2018	11.10.2018	11.10.2018	29.09.2025	29.09.2025
Номинална стойност на предложеното количество (хил. евро)	20 000.00	50 000.00	15 000.00	15 000.00	100 000.00	45 000.00	45 000.00
Съвкупна номинална стойност на заявените поръчки (хил. евро)	73 628.54	124 820.00	62 878.00	89 545.00	350 871.54	311 355.00	311 355.00
Съвкупна номинална стойност на одобрените поръчки (хил. евро)	20 000.00	50 000.00	15 000.00	15 000.00	100 000.00	234 105.00	234 105.00
Средна цена на одобрените поръчки на 100 евро номинал	94.81	99.43	100.59	110.58	100.35	94.24	94.24
Лихвен процент (%)	6.00	6.00	6.00	6.00	6.00	5.75	5.75
Коефициент на покритие	3.68	2.50	4.19	5.97	4.08	6.92	6.92
Средна годишна доходност (%)	6.55	6.06	5.94	4.99	5.96	6.45	6.45

* Емисиите са деноминирани в евро и всички стойности, отнасящи се за тях, са в евро.

Забележки: Доходността на ДЦК е изчислена на база *ISMA – International Yield*.

В колона „Общо за емисията“ е посочена осреднената цена от проведените аукциони за продажба на съответните емисии.

ДЦК, емитирани за уреждане на необслужваните кредити на държавни предприятия към банките

Нормативна регламентация	ПМС № 186/93	чл. 4 ЗУНК/93	чл. 5 ЗУНК/93	ПМС № 3/94	§10 от ПЗР на ЗДБ/99
Номер на емисията	BG 2009993226	BG 2009893228	BG 2009794228	BG 2009693222	BG 2040099223
Дата на емисията	01.07.1993	01.10.1993	01.01.1994	01.12.1993	01.07.1999
Дата на падежа	01.07.2017	01.10.2018	01.01.2019	01.12.2018	01.01.2019
Матуритет (години)	24	25	25	25	19.5
Гратисен период (години)	4	5	5	5	
Срок на погасяване (години)	20	20	20	20	19.5
Погасителни вноски	20 равни годишни	20 равни годишни	20 равни годишни	20 равни годишни	20 равни годишни
Размер на главницата (хил.)	381.55 лв.	1 722.50 лв.	47 148.91 щ.д.	231.02 лв.	41 765.44 евро
Лихвени плащания	полугодишни	полугодишни	полугодишни	годишни	полугодишни
Размер на лихвата	ОЛП	ОЛП	LIBOR*	ОЛП	EURIBOR*

* 6-месечен LIBOR за щатския долар, действащ за предходния лихвен период. Размерът на лихвения купон се обявява от министъра на финансите до три дни след началото на всеки лихвен период.

** 6-месечен EURIBOR, действащ за предходния лихвен период. Размерът на лихвения купон се обявява от министъра на финансите до три дни след началото на всеки лихвен период.

Забележки: 1. Емисия BG 2040099223, деноминирана в евро, има статута на емисия BG 2009794228 (емитирана на основание чл. 5 от Закона за уреждане на необслужваните кредити, договорени до 31 декември 1990 г.), деноминирана в щатски долари.

2. Съгласно ПМС № 22/95 г. държавни дългосрочни облигации, емитирани по ЗУНК, могат да се използват за погасяване на задълженията на държавни предприятия, фирми и търговски дружества към държавата, преоформени по реда на чл. 10 от ЗУНК. При погасяване на задълженията държавните дългосрочни облигации се приемат по номинал – за облигациите, деноминирани в щатски долари, и 80% от номинала – за облигациите, деноминирани в левове.

3. Главниците са по фактически данни към 31 декември 2014 г.

**Български глобални облигации, деноминирани в щатски долари,
емитирани на МКП, с фиксирана лихва 8.25% и падеж 2015 г.**

ЕМИТЕНТ	РЕПУБЛИКА БЪЛГАРИЯ
ФОРМА	144A/Reg S
ВОДЕЩИ МЕНИДЖЪРИ	J.P.Morgan Securities Inc. Schroder Salomon Smith Barney Inc.
КРЕДИТЕН РЕЙТИНГ (към 8.02.2010 г.)	
Moody's	Baa3
S&P	BBB
Fitch	BBB-
ДЕНОМИНАЦИЯ	ЩАТСКИ ДОЛАРИ
ЛИХВЕН КУПОН	8.250%
НОМИНАЛ (оригинален)	\$ 1 270 551 000
НОМИНАЛ (след 22.06.2009 г.)*	\$ 1 086 351 000
ВИД НА ОБЛИГАЦИИТЕ	Глобални облигации
ОРИГИНАЛЕН МАТУРИТЕТ	12.8 години
ПАДЕЖ	15.01.2015 г.
ЛИХВЕНА БАЗА	Платими на шест месеца на база изтекъл лихвен период 30/360
ДАТА НА ЛИХВЕНИ ПЛАЩАНИЯ	15 януари и 15 юли
РЕГИСТРАЦИЯ	Люксембург
Фискален агент и агент по обменния курс	The Bank of New York Mellon, London Branch
Регистратор	The Bank of New York Mellon, New York Branch
Трансферен агент за Люксембург и агент по плащанията	The Bank of New York Mellon (Luxembourg) S.A.
КЛИРИНГОВИ СИСТЕМИ	DTC, Cedel и Euroclear
ДАТА НА ПРИКЛЮЧВАНЕ НА ПОДПИСКАТА И СЕТЪЛМЕНТ	10.04.2002 г. и 9.10.2002 г.
ISINs (144A/Reg S)	US12015KCN19/XS0145623624
CUSIP (144A/Reg S)	12015KCN1

* На 22 юни 2009 г. са канцелирани обратно изкупени книжа на номинална стойност от 184.2 млн. щ.д.

**Български еврооблигации, емитирани на МКП,
с фиксирана лихва 4.25% и падеж 2017 г.**

ЕМИТЕНТ	РЕПУБЛИКА БЪЛГАРИЯ
Форма	Reg S
Кредитен рейтинг	Baa2/BBB
Рейтинг на емисията	Baa2/BBB
Водещи мениджъри	BNP Paribas, HSBC, Raiffeisen Bank International
Такса за водещите мениджъри	0.05%
Валутна деноминация	EUR
Номинал	EUR 950 000 000
Дата на ценообразуване	2.07.2012 г.
Дата на сетълмент	9.07.2012 г.
Падеж	9.07.2017 г.
Дата на лихвените плащания	Платими годишно на 9 юли
Лихвен купон	4.25%
Цена на емитиране	99.182
Доходност	4.436%
Спред над средната цена на лихвените суапове	320 bps
Спред над бенчмарка	387.6 bps
Нетни постъпления	EUR 941 754 000
Лихвена конвенция	ACT/ACT
Фискален и платежен агент	The Bank of New York Mellon
Регистрация	Luxembourg Stock Exchange
ISIN	XS0802005289
Законодателство	Английско
Форма на облигациите	Регистрирани

**Български еврооблигации, емитирани на МКП,
с фиксирана лихва 2.95% и падеж 2024 г.**

ЕМИТЕНТ	РЕПУБЛИКА БЪЛГАРИЯ
Форма	Reg S Registered
Кредитен рейтинг	Baa2 (Moody's)/BBB- (S&P)/BBB- (Fitch)
Рейтинг на емисията	Baa2 (Moody's)/BBB- (S&P)/BBB- (Fitch)
Водещи мениджъри	Citi, HSBC, JP Morgan
Валутна деноминация	EUR
Номинал	EUR 1 493 000 000
Дата на ценообразуване	26.06.2014 г.
Дата на сетълмент	3.07.2014 г.
Падеж	3.09.2024 г.
Дата на лихвените плащания	Платими годишно на 3 септември, като първото лихвено плащане е на 3 септември 2015 г.
Лихвен купон	2.95%
Цена на емитиране	99.085
Доходност	3.055%
Нетни постъпления	EUR 1 478 816 500
Лихвена конвенция	ACT/ACT
Фискален и платежен агент	The Bank of New York Mellon
Регистрация	Luxembourg Stock Exchange
ISIN	XS1083844503
Законодателство	Английско
Форма на облигациите	Регистрирани

**Списък на финансовите институции, утвърдени от
министъра на финансите за първични дилъри на ДЦК
за периода 1 януари – 31 декември 2015 г.**

№	Финансова институция	Страница на Reuters за котировки на ДЦК	Страница на Bloomberg за котировки на ДЦК	Интернет страница
1	БАНКА ДСК ЕАД ул. „Московска“ № 19, 1036 София тел. (+359) 2 9391220	SSBG 01-03	DSKB	www.dskbank.bg
2	УНИКРЕДИТ БУЛБАНК АД пл. „Света Неделя“ № 7, 1000 София тел. (+359) 2 9232111	BGTB 01-03	UCBB	www.unicreditbulbank.bg
3	ЮРОБАНК БЪЛГАРИЯ АД ул. „Околовръстен път“ № 260, 1766 София тел. (+359) 2 8166000	BPBB 01-03	BPBB	www.postbank.bg
4	ОБЕДИНЕНА БЪЛГАРСКА БАНКА АД ул. „Света София“ № 5, 1040 София тел. (+359) 2 8112235	UBBB 01-03	UBBK	www.ubb.bg
5	ОБЩИНСКА БАНКА АД ул. „Врабча“ № 6, 1000 София тел. (+359) 2 9300111	SMBK 01-03	MUBK	www.municipalbank.bg
6	ПЪРВА ИНВЕСТИЦИОННА БАНКА АД бул. „Драган Цанков“ № 37, 1797 София тел. (+359) 2 3100100	BFIB 01-03	FIBK	www.fibank.bg
7	РАЙФАЙЗЕНБАНК (БЪЛГАРИЯ) ЕАД ул. „Н. В. Гогол“ № 18– 20, 1504 София тел. (+359) 2 91985101	RBBS 01-03	RBBG	www.rbb.bg
8	СОСИЕТЕ ЖЕНЕРАЛ ЕКСПРЕСБАНК АД – Варна бул. „Вл. Варненчик“ № 92, 9000 Варна тел. (+359) 52 686101; (+359) 2 9370470	EBVB 01-03	SGEB	www.sgeb.bg
9	СИБАНК АД бул. „Цар Борис III“ № 1, 1612 София тел. (+359) 2 9029240	RIBB 01-03		www.cibank.bg
10	АЛИАНЦ БАНК БЪЛГАРИЯ АД бул. „Княгиня Мария-Луиза“ № 79, 1202 София тел. (+359) 2 9215404	BGIN 01-03		www.bank.allianz.bg
11	ЦЕНТРАЛНА КООПЕРАТИВНА БАНКА АД ул. „Г. С. Раковски“ № 103, 1000 София тел. (+359) 2 9266100	SCCB 01-03	CCBG	www.ccbank.bg
12	СИТИБАНК Европа – клон България бул. „Княгиня Мария-Луиза“ № 2 ЦУМ Бизнес център ет. 5, 1000 София тел. (+359) 2 9175100	CSOF 02	CIBU	www.citibank.com/bulgaria

Скала на кредитните рейтинги по агенции и на присъдения от тях рейтинг на България

	<i>Moody's</i>	<i>S&P</i>	<i>Fitch</i>	<i>JCRA*</i>
	Aaa	AAA	AAA	AAA
	Aa1	AA+	AA+	AA+
	Aa2	AA	AA	AA
	Aa3	AA-	AA-	AA-
	A1	A+	A+	A+
	A2	A	A	A
	A3	A-	A-	A-
инвестиционен рейтинг	Baa1	BBB+	BBB+	BBB+
	Baa2	BBB	BBB	BBB
	Baa3	BBB-	BBB-	BBB-
неинвестиционен рейтинг	Ba1	BB+	BB+	BB+
	Ba2	BB	BB	BB
	Ba3	BB-	BB-	BB-
	B1	B+	B+	B+
	B2	B	B	B
	B3	B-	B-	B-
	Caа	CCC+	CCC	CCC

	C	D	D	D

Дългосрочни ДЦК – чуждестранна валута

Дългосрочни ДЦК – местна валута

4.VII.2014

12.XII.2014

22.VII.2011

22. X.2010

27.IX.1996

* Считано от 1 юли 2011 г., кредитната агенция *JCRA* е оттеглила рейтинга поради прекратяване на търговските взаимоотношения.