



РЕПУБЛИКА БЪЛГАРИЯ
МИНИСТЕРСТВО НА ФИНАНСИТЕ

ДЪРЖАВЕН ДЪАГ

МЕСЕЧЕН БЮЛЕТИН

СЕПТЕМВРИ 2010 г.

РЕПУБЛИКА БЪЛГАРИЯ
МИНИСТЕРСТВО НА ФИНАНСИТЕ

ДЪРЖАВЕН ДЪЛГ

СЕПТЕМВРИ 2010 Г.

ISSN 1311–0039

Материалите са получени за редакционна обработка на 28 октомври 2010 г.

Информацията, публикувана в бюлетина, може да се ползва без специално разрешение, единствено с изричното позоваване на източника.

Издание на Министерството на финансите, дирекция „Държавен дълг и финансови пазари“, тел. 9859 2497, 9859 2452.

Интернет страница: www.minfin.bg

Адрес на Министерството на финансите в Reuters: MFBG01.

За абонамент: тел. 9145 1033.

Предпечатна подготовка: Печатни издания на БНБ.

Печат и книговезко изпълнение: Полиграфична база на БНБ.

СЪДЪРЖАНИЕ

1	Емисии на държавни ценни книжа	5
2	Динамика на вътрешния държавен дълг	11
3	Динамика на външния държавен дълг	20
4	Структура на държавния дълг	26
5	Структура на държавногарантирания дълг ...	32
6	Структура на общинския дълг и на дълга на социалноосигурителните фондове	35
7	Размер на консолидирания държавен дълг	37
	Приложения	39

Използвани съкращения

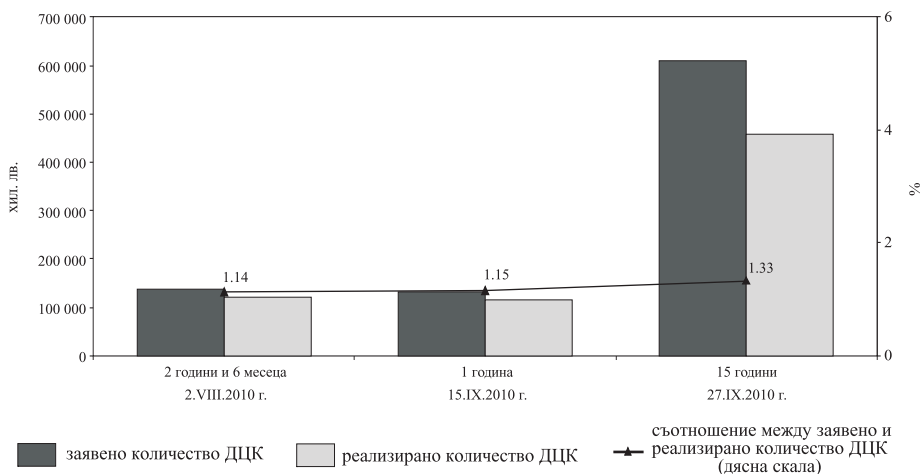
АИАП	<i>Агенция за икономически анализи и прогнози</i>
БВП	<i>брутен вътрешен продукт</i>
ДЦК	<i>държавни ценни книжа</i>
ЕБВР	<i>Европейска банка за възстановяване и развитие</i>
ЕИБ	<i>Европейска инвестиционна банка</i>
ЗДБ	<i>Закон за държавния бюджет</i>
ЗУНК	<i>Закон за уреждане на необслужваните кредити, договорени до 31 декември 1990 г.</i>
ПЗР	<i>Преходни и заключителни разпоредби</i>
ПМС	<i>Постановление на Министерския съвет</i>
МВФ	<i>Международен валутен фонд</i>
МФ	<i>Министерство на финансите</i>
СБ	<i>Световна банка</i>
ЯБМС	<i>Японска банка за международно сътрудничество</i>

През септември Министерството на финансите емитира чрез провеждани от БНБ аукциони две емисии на държавни ценни книжа по реда на Наредба № 5, от които една емисия на краткосрочни (1-годишни) сконтови ДЦК (№ BG3010010000) и една емисия на дългосрочни (15-годишни) деноминирани в евро съкровищни облигации от отворен тип (№ BG2040210218).

На аукционите първичните дилъри заявиха поръчки общо за 741 817.4 хил. лв., от които 132 860.0 хил. лв. за ДЦК с матуритет 1 година и 608 957.4 хил. лв. (311 355.0 хил. евро) за 15-годишни ДЦК (графика 1). Одобрените поръчки са с номинална стойност 573 679.6 хил. лв., в т.ч. 1-годишни – за 115 810.0 хил. лв., и 15-годишни ДЦК – за 457 869.6 хил. лв. (234 105.0 хил. евро), (графики 1 и 5). Коефициентът на покритие за реализираните през месеца емисии възлиза на 5.36, като за съответните видове ДЦК е, както следва: за 1-годишните – 3.80, и за 15-годишните – 6.92 (приложения). През месеца общият коефициент на покритие на реализираните емисии достигна рекордни нива. На аукционите бе регистриран изключително висок интерес от страна на първичните дилъри на ДЦК, които подадоха рекорден брой поръчки.

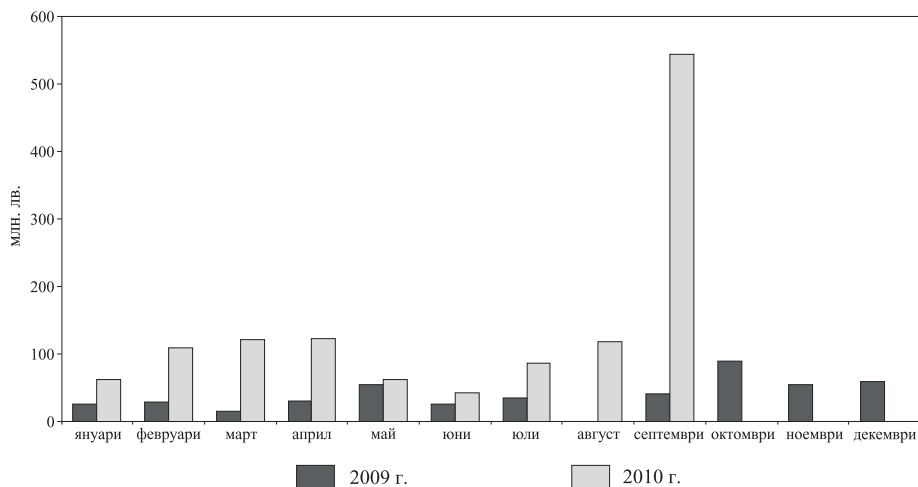
Графика 1

Заявено и реализирано количество ДЦК



Забележка: Емисиите на ДЦК с матуритет 2 години и 6 месеца и 15 години са от отворен тип, като са посочени датите на проведените аукциони.

Реализирани емисии ДЦК



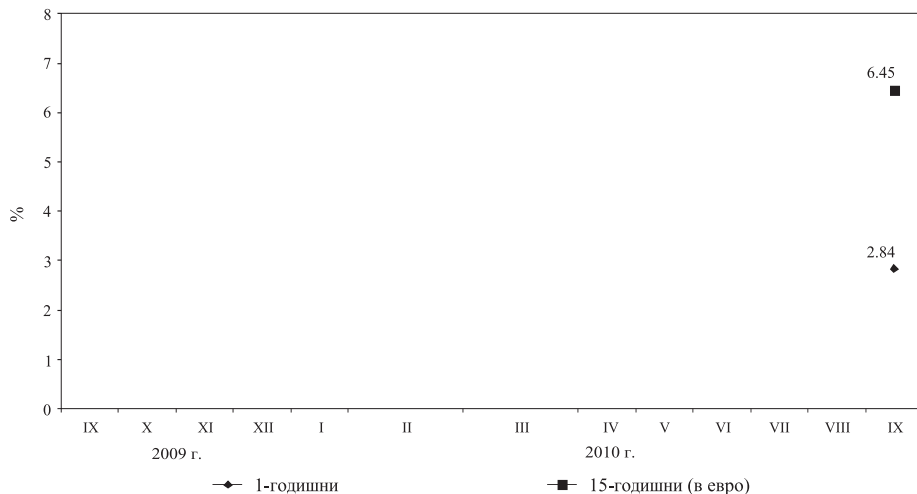
Емитираните ДЦК през септември са с 503.9 млн. лв. повече в сравнение със същия период на 2009 г. (графика 2). Това се дължи на големия интерес от страна на банките – първични дилъри на ДЦК.

Постигнатата през месеца доходност на първичния пазар като цяло отразява търсенето и предпочитанията на пазара на ДЦК към инструменти с различна сročна структура. Доходността на облигациите с матуриетет 1 година е 2.84%. При ДЦК с матуриетет 15 години (BG2040210218) доходността достигна до 6.45% (графики 3, 4 и 5).

Цени на реализираните емисии на 100 лв. номинал

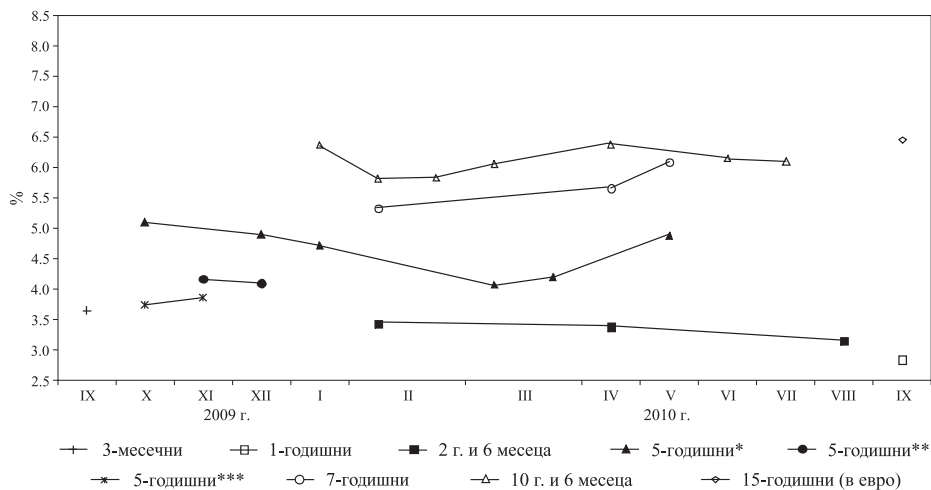
	АВГУСТ 2010 г.		СЕПТЕМВРИ 2010 г.	
	2 г. и 6 месеца BG2030010115		1 година BG3010010000	15 години BG2040210218
минимална	97.47		97.07	92.89
средна	97.84		97.24	94.24
максимална	98.31		97.61	97.57

Динамика на средната годишна доходност на емитираните през месеца на първичния пазар ДЦК



Графика 4

Постигната на първичния пазар доходност на ДЦК по видове



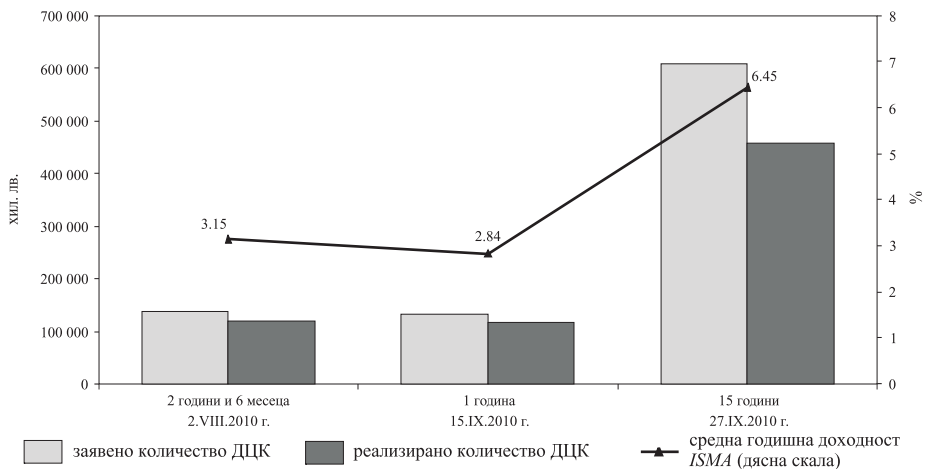
Забележка: Доходността е на ефективна годишна база.

* Емисиата е с първоначален матурирет 5 години, но остатъчният матурирет към 12.V.2010 г. е приблизително 3 години и 9 месеца.

** Емисиата е с първоначален матурирет 5 години, но остатъчният матурирет към 7.XII.2009 г. е приблизително 2 години и 1 месец.

*** Емисиата е с първоначален матурирет 5 години, но остатъчният матурирет към 16.XI.2009 г. е приблизително 1 година и 2 месеца.

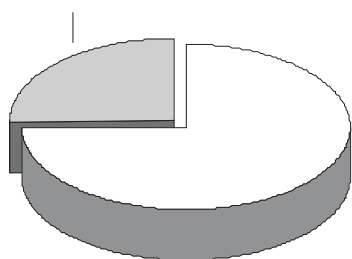
Доходност и реализирани обеми ДЦК



Забележка: Емисиите на ДЦК с матуритет 2 години и 6 месеца и 15 години са от отворен тип, като са посочени датите на проведените аукциони.

ДЦК, закупени на първичния пазар чрез състезателни и несъстезателни поръчки

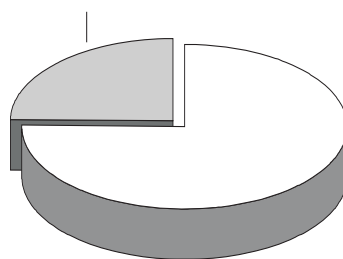
с несъстезателни поръчки (25.19%)
30 315 хил. лв.



със състезателни поръчки (74.81%)
90 017 хил. лв.

Август 2010 г.

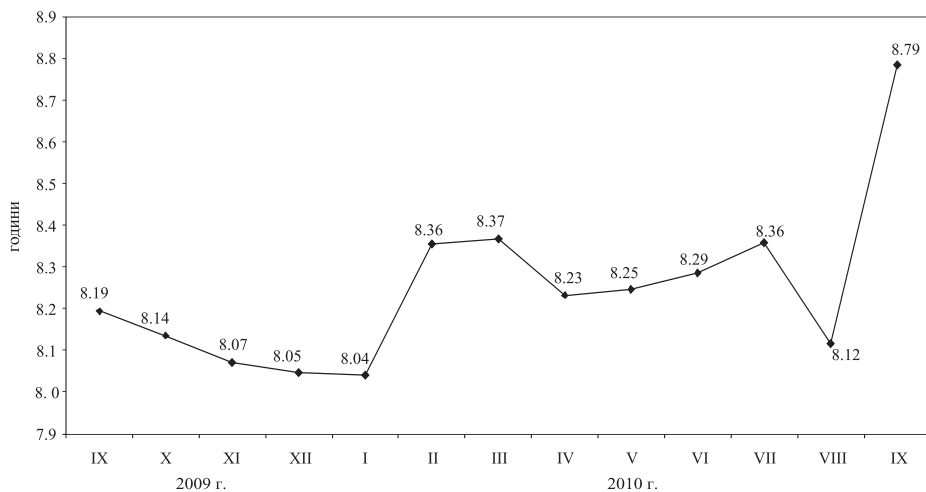
с несъстезателни поръчки (24.76%)
142 059 хил. лв.



със състезателни поръчки (75.24%)
431 621 хил. лв.

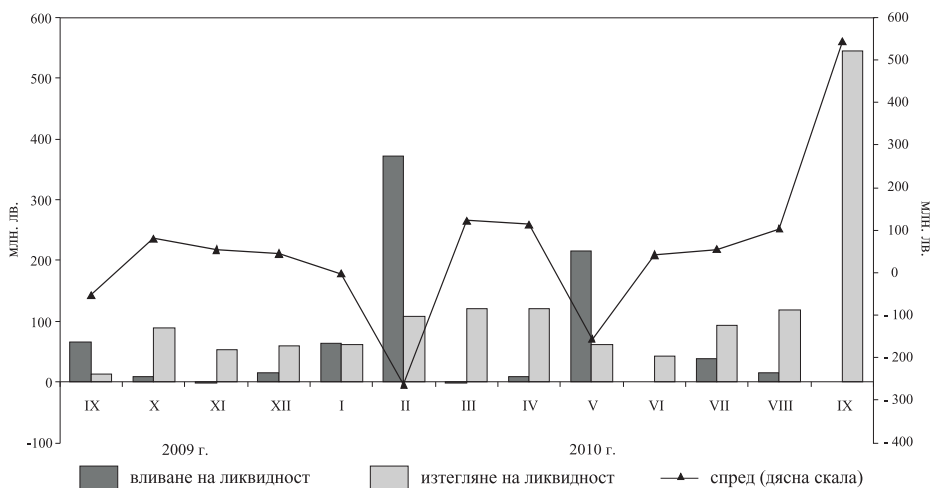
Септември 2010 г.

Средна продължителност в години на емисиите в обращение



Забележка: Средната продължителност е изчислена на база матуриретната структура на емитираните ДЦК.

Вливане и изтегляне на ликвидност чрез падежи и емитиране на ДЦК



Предстоящи плащания по ДЦК през ноември 2010 година

НЯМА ПРЕДСТОЯЩИ ПЛАЩАНИЯ ПО ДЦК ПРЕЗ НОЕМВРИ 2010 Г.

Календар на емисиите ДЦК през ноември 2010 г.

(лв.)

Дата на аукциона	Дата на емисията	Дата на падежа	Срок на емисията	Валута	Предвиден обем
8.11.2010	13.01.2010	13.07.2020	10 г. и 6 м.	BGN	25 000 000
22.11.2010	29.09.2010	29.09.2025	15 години	EUR	*
ОБЩО облигации					25 000 000 25 000 000

Забележка: Министерството на финансите си запазва правото при необходимост да внесе корекции в обявения календар.

* Продажбата на ДЦК от посочената емисия предстои да бъде разгледана по реда на чл. 9, ал. 3 на Наредба № 5 от 4.10.2007 г. за реда и условията за придобиване, регистриране, изплащане и търговия с държавни ценни книжа, издадена от министъра на финансите и управителя на Българската народна банка (Обн., ДВ, бр. 85 от 23.10.2007 г., в сила от 1.11.2007 г.).

Номиналният размер на вътрешния държавен дълг в края на септември възлиза на 3 753 739.7 хил. лв. Делът на емисиите на ДЦК е 92.5% (3 473 774.8 хил. лв.) от общия му размер, а на ДЦК, емитирани във връзка със структурната реформа – 7.5% (279 964.9 хил. лв.), (графика 9).

От началото на годината са емитирани книжа на стойност 1 329 471.8 хил. лв. В резултат от емитираните ДЦК през месеца в матуриретната структура на емисиите се наблюдава увеличение на дела на ДЦК с матурирет 1 година и 15 години. Техните дялове достигат съответно 3.3% и 18.8% за сметка на останалите видове ДЦК, чиито дялове бележат намаление (графика 10). Среднопретегленият матурирет на емисиите на ДЦК е 8 години и 9 месеца. Държавните ценни книжа, емитирани за структурната реформа, към края на разглеждания период възлизат на 279 964.9 хил. лв.

Във валутната структура на дълга през септември се забелязва лека промяна (графика 11). Делът на ДЦК в евро нараства до 27.7%, докато дяловете на облигациите в левове и в щатски долари намаляват спрямо предходния месец и достигат съответно 68.9% и 3.4%. Дългосрочните ДЦК нарастват до 68.3% за сметка на средносрочните, които намаляват до 28.7%. Краткосрочните ДЦК са 3.1% (графика 12). Делът на ДЦК с фиксирани лихви е 92.5%, а на тези с плаващи лихви – 7.5%. В сравнение с предходния месец е отчетено понижение на обемите на дълга с остатъчен срок от 1 до 5 години и от 5 до 10 години съответно до 33.7% и 42.9%, докато при тези с остатъчен срок до 1 и над 10 години е регистрирано увеличение съответно до 11.2% и 12.2% (графика 14).

От началото на годината по ДЦК, емитирани на вътрешния пазар, са изплатени общо 121 278.6 хил. лв. лихви и отстъпки, в т.ч. по емисии на ДЦК – 117 419.1 хил. лв., или 96.8% от общата сума на разходите по вътрешния държавен дълг (графика 16). С най-голям относителен дял са платените лихви по десетгодишните облигации – 44.5%, следвани от лихвените плащания по петгодишните облигации – 25.7% (графика 15).

Вътрешен държавен дълг

(хил. лв.)

Структура на дълга	Размер на дълга към 31.XII.2009 г.	Изменение на дълга през 2010 г.		Размер на дълга към 30.IX.2010 г.
		увеличение	намаление	
I. ДЪЛГ ПО ЕМИСИИ НА ДЪРЖАВНИ ЦЕННИ КНИЖА				
1. ДЦК, емитирани през 2002 г.	84 920.0	-	-	84 920.0
1.1. Дългосрочни	84 920.0	-	-	84 920.0
10-годишни	84 920.0	-	-	84 920.0
2. ДЦК, емитирани през 2003 г.	605 945.2	-	310 362.2	295 583.0
2.1. Дългосрочни	605 945.2	-	310 362.2	295 583.0
7-годишни	310 362.2	-	105 000.0	-
7 години и 3 месеца	205 362.2	-	205 362.2	-
деноминирани в евро (левава равностойност)	205 362.2	-	205 362.2	-
10-годишни	100 000.0	-	-	100 000.0
15-годишни	195 583.0	-	-	195 583.0
деноминирани в евро (левава равностойност)	195 583.0	-	-	195 583.0
3. ДЦК, емитирани през 2004 г.	160 000.0	-	-	160 000.0
3.1. Дългосрочни	160 000.0	-	-	160 000.0
7-годишни	80 000.0	-	-	80 000.0
10-годишни	80 000.0	-	-	80 000.0
4. ДЦК, емитирани през 2005 г.	250 667.4	-	100 667.4	150 000.0
4.1. Средносрочни	100 667.4	-	100 667.4	-
5-годишни	100 667.4	-	100 667.4	-
деноминирани в евро (левава равностойност)	667.4	-	667.4	-
4.2. Дългосрочни	150 000.0	-	-	150 000.0
10-годишни	150 000.0	-	-	150 000.0
5. ДЦК, емитирани през 2006 г.	360 000.0	-	-	360 000.0
5.1. Средносрочни	190 000.0	-	-	190 000.0
5-годишни	190 000.0	-	-	190 000.0
5.2. Дългосрочни	170 000.0	-	-	170 000.0
10-годишни	170 000.0	-	-	170 000.0
6. ДЦК, емитирани през 2007 г.	675 000.0	-	150 000.0	525 000.0
6.1. Средносрочни	425 000.0	-	150 000.0	275 000.0
3-годишни	150 000.0	-	150 000.0	-
5-годишни	275 000.0	-	-	275 000.0
6.2. Дългосрочни	250 000.0	-	-	250 000.0
10-годишни	250 000.0	-	-	250 000.0
7. ДЦК, емитирани през 2008 г.	253 300.0	-	-	253 300.0
7.1. Средносрочни	84 800.0	-	-	84 800.0
5-годишни	84 800.0	-	-	84 800.0
7.2. Дългосрочни	168 500.0	-	-	168 500.0
10-годишни	168 500.0	-	-	168 500.0
8. ДЦК, емитирани през 2009 г.	315 500.0	100 000.0	-	415 500.0
8.1. Средносрочни	158 000.0	100 000.0	-	258 000.0
5-годишни	158 000.0	100 000.0	-	258 000.0
8.2. Дългосрочни	157 500.0	-	-	157 500.0
10-годишни	157 500.0	-	-	157 500.0

(продължава)

(продължение)

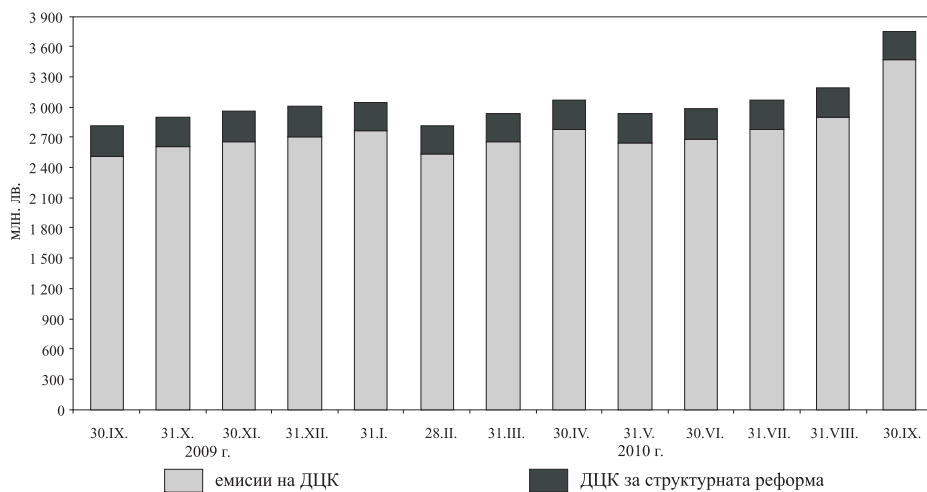
(хил. лв.)

Структура на дълга	Размер на дълга към 31.XII.2009 г.	Изменение на дълга през 2010 г.		Размер на дълга към 30.IX.2010 г.
		увеличение	намаление	
9. ДЦК, емитирани през 2010 г.	-	1 229 471.8	-	1 229 471.8
9.1. Краткосрочни	-	115 810.0	-	115 810.0
1 година	-	115 810.0	-	115 810.0
9.2. Средносрочни	-	267 682.2	-	267 682.2
2 години и 6 месеца	-	267 682.2	-	267 682.2
деноминирани в евро (левова равностойност)	-	237 682.2	-	237 682.2
5-годишни	-	30 000.0	-	30 000.0
9.3. Дългосрочни	-	845 979.6	-	845 979.6
7-годишни	-	100 000.0	-	100 000.0
10 години и 6 месеца	-	288 110.0	-	288 110.0
15 годишни	-	457 869.6	-	457 869.6
деноминирани в евро (левова равностойност)	-	457 869.6	-	457 869.6
ВСИЧКО РАЗДЕЛ I	2 705 332.6	1 329 471.8	561 029.6	3 473 774.8
II. ДЪЛГ ПО ДЪРЖАВНИ ЦЕННИ КНИЖА, ЕМИТИРАНИ ЗА СТРУКТУРНАТА РЕФОРМА				
1. Държавни дългосрочни облигации, емитирани по реда на ПМС № 244/1991 г.	550.4	-	275.2	275.2
2. Държавни дългосрочни облигации, емитирани по реда на ПМС № 234/1992 г.	1 017.5	-	127.2	890.3
3. Държавни дългосрочни облигации, емитирани по реда на чл. 4 и чл. 5 от ЗУНК/1993 г.				
в левове	3 875.6	-	-	3 875.6
деноминирани в щатски долари	98 890.3		9 938.1	88 952.2
левова равностойност	134 895.2			127 473.0
деноминирани в евро	83 530.9	-	8 353.1	75 177.8
левова равностойност	163 372.2			147 035.0
4. Държавни дългосрочни облигации, емитирани по реда на ПМС № 3/1994 г.	415.8	-	-	415.8
ВСИЧКО РАЗДЕЛ II	304 126.7			279 964.9
ОБЩ РАЗМЕР НА ВЪТРЕШНИЯ ДЪРЖАВЕН ДЪЛГ	3 009 459.3			3 753 739.7

Забележки: 1. Данните са по номинал.

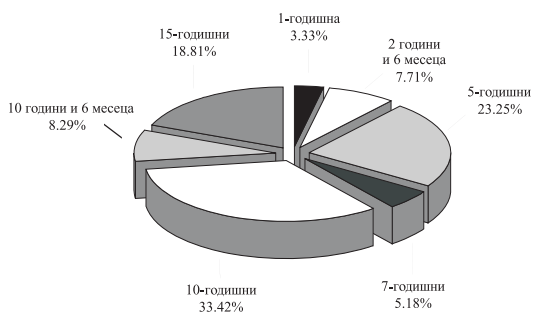
2. Левовата равностойност на дълга, деноминиран в чуждестранна валута, е изчислена по централния курс на БНБ за съответните валути към българския лев за последния работен ден на периода.

Изменение на вътрешния държавен дълг



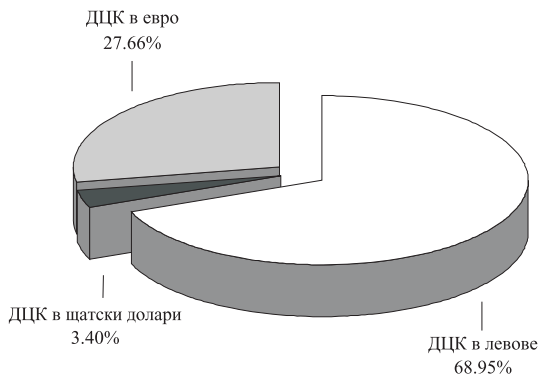
Графика 10

Емисии на ДЦК в обращение към 30 септември

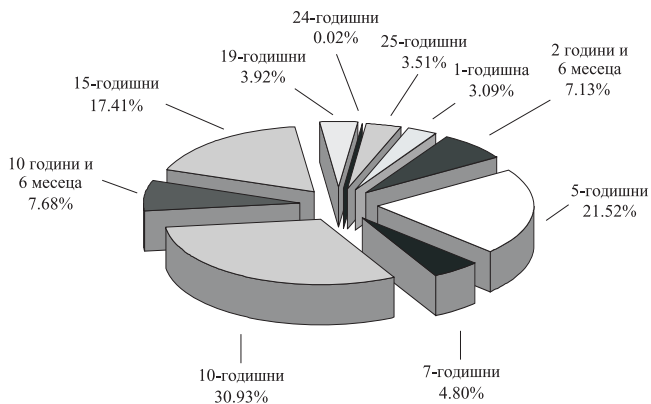


Забележка: Среднопретегленият матуридет на емисиите ДЦК е 8 години и 9 месеца.

Валутна структура на ДЦК в обращение към 30 септември



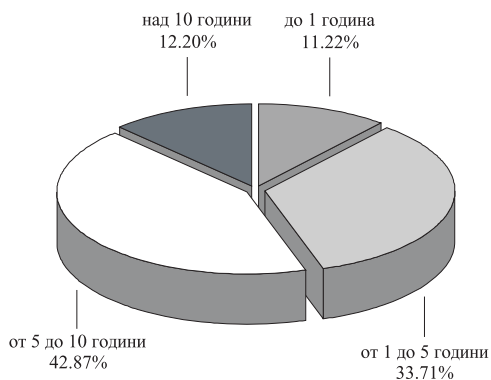
Матуритетна структура на ДЦК в обращение към 30 септември



Съотношение между ДЦК с фиксирани и с плаващи лихви в обращение към 30 септември



Остагъчен срок на вътрешния държавен дълг към 30 септември



Разходи по вътрешния държавен дълг за периода 1 януари – 30 септември 2010 г.

(хил. лв.)

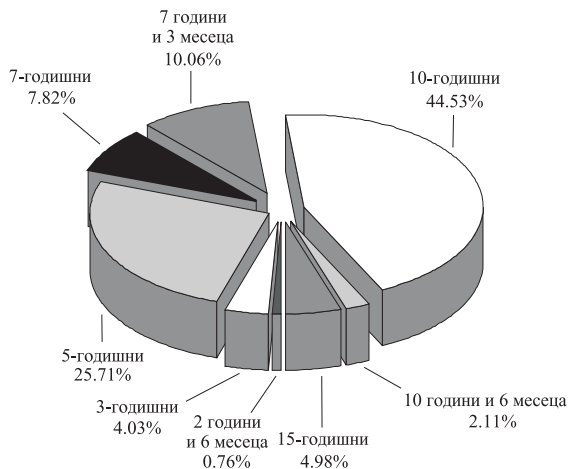
Структура на дълга	Размер на изплатените лихви/отстъпки
I. ДЪЛГ ПО ЕМИСИИ НА ДЪРЖАВНИ ЦЕННИ КНИЖА	
1. ДЦК, емитирани през 2002 г.	3 175.8
1.1. Дългосрочни	3 175.8
10-годишни	3 175.8
2. ДЦК, емитирани през 2003 г.	28 002.9
2.1. Дългосрочни	28 002.9
7-годишни	3 718.2
7 години и 3 месеца	11 808.3
10-годишни	6 625.0
15-годишни	5 851.4
3. ДЦК, емитирани през 2004 г.	7 960.0
3.1. Дългосрочни	7 960.0
7-годишни	3 800.0
10-годишни	4 160.0
4. ДЦК, емитирани през 2005 г.	8 285.4
4.1. Средносрочни	1 910.4
5-годишни	1 910.4
4.2. Дългосрочни	6 375.0
10-годишни	6 375.0
5. ДЦК, емитирани през 2006 г.	12 700.0
5.1. Средносрочни	6 750.0
3-годишни	6 750.0
5.2. Дългосрочни	5 950.0
10-годишни	5 950.0
6. ДЦК, емитирани през 2007 г.	27 158.7
6.1. Средносрочни	16 533.7
3-годишни	4 733.7
5-годишни	11 800.0
6.2. Дългосрочни	10 625.0
10-годишни	10 625.0
7. ДЦК, емитирани през 2008 г.	11 186.5
7.1. Средносрочни	3 604.0
5-годишни	3 604.0
7.2. Дългосрочни	7 582.5
10-годишни	7 582.5
8. ДЦК, емитирани през 2009 г.	13 917.0
8.1. Средносрочни	6 120.7
5-годишни	6 120.7
8.2. Дългосрочни	7 796.2
10-годишни	7 796.2
9. ДЦК, емитирани през 2010 г.	5 032.8
9.1. Средносрочни	891.7
2 години и 6 месеца	891.7
9.2. Дългосрочни	4 141.1
7-годишни	1 665.0
10 години и 6 месеца	2 476.1
ВСИЧКО РАЗДЕЛ I	117 419.1

(продължава)

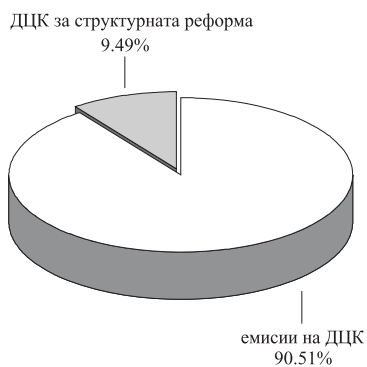
Структура на дълга	Размер на изплатените лихви/отстъпки
II. ДЪЛГ ПО ДЦК, ЕМИТИРАНИ ЗА СТРУКТУРНАТА РЕФОРМА	
А. Дълг по ДЦК, емитирани за уреждане на необслужваните кредити на държавни предприятия към банките	
1. Облигации, емитирани по реда на ПМС № 244/1991 г.	7.8
2. Облигации, емитирани по реда на ПМС № 234/1992 г.	8.1
3. Облигации, емитирани по реда на чл. 4 и чл. 5 от ЗУНК/1993 г.	3 843.6
в левове	44.0
деноминирани в щатски долари (в левове по курса за деня)	1 538.1
деноминирани в евро (в левове по фиксирания курс)	2 261.6
4. Облигации, емитирани по реда на ПМС № 3/1994 г.	0.0
Всичко раздел А	3 859.5
ВСИЧКО РАЗДЕЛ II	3 859.5
ОБЩО РАЗХОДИ ПО ВЪТРЕШНИЯ ДЪРЖАВЕН ДЪЛГ	121 278.6

Графика 15

Структура на разходите по емисии на ДЦК към 30 септември



Структура на разходите по вътрешния държавен дълг



30 септември 2009 г.



30 септември 2010 г.

Номиналният размер на външния държавен дълг към края на септември възлиза на 3278.9 млн. евро.

От началото на годината досега външното финансиране е 64 836.1 хил. лв. За този период са осъществени плащания по дълга в размер на 517 271.1 хил. лв., в т.ч. 216 173.6 хил. лв. – погашения по главници, и 301 097.4 хил. лв. – по лихви. В основната си част погашенията са извършени по държавни инвестиционни заеми – 79 698.4 хил. лв., по заеми от Световната банка – 52 590.2 хил. лв., и по заеми от Европейския съюз – 29 337.5 хил. лв. Платените лихви са предимно по облигации – 249 556.5 хил. лв., и по държавни инвестиционни заеми – 32 850.6 хил. лв.

В резултат от получените усвоявания и извършените плащания през септември леко се промени валутната структура на дълга. Дългът, деноминиран в щатски долари, и този в други валути регистрират намаление спрямо предходния месец съответно до 25.3% и 4.5%. Нарастване се отбелязва при съотношението на дълга в евро, което в края на септември достигна 70.1%. Промяна се наблюдава също при лихвената структура. Дългът с плаващи лихви достигна 29.4% спрямо 70.6% дълг с фиксирани лихви. Среднопретегленият остатъчен срок на дълга е 7 години и 10 месеца.

В структурата на външния дълг по кредитори основен дял заемат глобалните облигации – 49.2%, държавните инвестиционни заеми – 23.9%, и кредитите от Световната банка – 23.5%. Задълженията към Парижкия клуб възлизат на 3.1%.

Външен държавен дълг

(млн. евро)

Структура	към 31.XII. 2009 г.	към 31.III. 2010 г.	към 30.VI. 2010 г.	към 31.VII. 2010 г.	към 31.VIII. 2010 г.	към 30.IX. 2010 г.
I. Облигации	1 576.1	1 624.4	1 703.8	1 652.3	1 675.2	1 614.4
1. Български глобални облигации в евро с падеж 2013 г.	818.5	818.5	818.5	818.5	818.5	818.5
2. Български глобални облигации в щ.д. с падеж 2015 г.	757.7	806.0	885.3	833.9	856.7	796.0
II. Кредити	1 713.6	1 726.4	1 718.5	1 707.7	1 711.4	1 664.5
1. Парижки клуб	113.3	107.0	107.0	107.0	107.0	100.7
2. Световна банка	793.6	785.8	781.4	780.3	781.8	771.0
2.1. Световна банка	767.3	758.2	751.2	751.2	751.2	742.2
2.2. ЯБМС/ЈВІС (JEXIM)	26.2	27.6	30.1	29.1	30.6	28.8
3. Европейски съюз	15.0	15.0	15.0	15.0	15.0	-
4. Други	6.3	6.3	-	-	-	-
5. Държавни инвестиционни заеми	771.9	800.6	803.2	793.6	798.0	783.3
5.1. Световна банка	210.5	216.3	210.4	210.8	210.9	210.0
5.2. ЕИБ	406.8	426.3	420.9	416.6	416.2	409.5
5.3. ЕБВР	0.3	0.4	0.2	0.2	0.2	0.2
5.4. Други	154.2	157.6	171.7	166.0	170.7	163.7
6. Активирани държавни гаранции	13.6	11.6	11.9	11.7	9.6	9.4
6.1. Световна банка	13.6	11.6	11.9	11.7	9.6	9.4
ВЪНШЕН ДЪРЖАВЕН ДЪЛГ	3 289.8	3 350.8	3 422.2	3 360.0	3 386.7	3 278.9

- Забележки:**
1. Размерът на дълга е по номинал.
 2. Преизчислението на дълга в евро е по централния курс на БНБ за съответните валути към края на периода.
 3. Данните за последния месец са предварителни.

Ново външно финансиране и извършени плащания по външния държавен дълг към 30 септември

(хил. лв.)

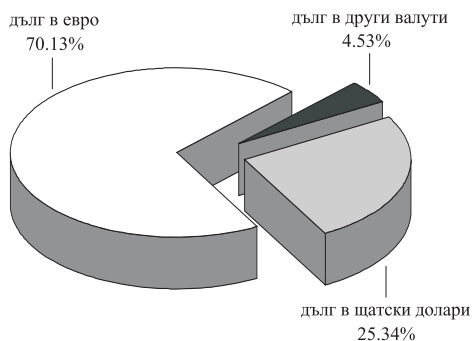
Структура	Получени кредити (граншове)	Извършени плащания, в т.ч.	
		погашения	лихви
Външен държавен дълг	64 836.1	216 173.6	301 097.4
I. Облигации	-	-	249 556.5
1. Български глобални облигации в евро с падеж 2013 г.	-	-	120 058.4
2. Български глобални облигации в щ.д. с падеж 2015 г.	-	-	129 498.1
II. Кредити	64 836.1	216 173.6	51 540.9
1. Парижки клуб	-	24 628.6	7 327.0
2. Световна банка	-	52 590.2	10 541.1
2.1. Световна банка	-	49 141.4	9 817.9
2.2. ЯБМС/ЈВІС (JEXIM)	-	3 448.8	723.2
3. Европейски съюз	-	29 337.5	277.4
4. Други	-	12 355.7	93.1
5. Държавни инвестиционни заеми	64 836.1	79 698.4	32 850.6
5.1. Световна банка	14 882.6	16 287.5	2 690.4
5.2. ЕИБ	48 895.8	47 265.9	24 498.2
5.3. ЕБВР	-	3 040.7	460.6
5.4. Други	1 057.8	13 104.4	5 201.4
6. Активирани държавни гаранции	-	17 563.3	451.7
6.1. Световна банка	-	13 837.8	451.7
6.2. ЕИБ	-	-	-
6.3. ЕБВР	-	3 725.5	-
6.4. Други	-	-	-

Забележки: 1. Левовата равностойност на полученото ново външно финансиране и на извършените плащания е изчислена по централния курс на БНБ за съответните чуждестранни валути към лева, валиден до 16 часа в деня на извършване на съответното плащане.

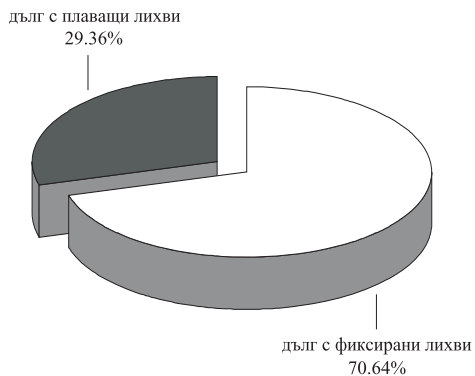
2. Данните са неокончателни.

Графика 17

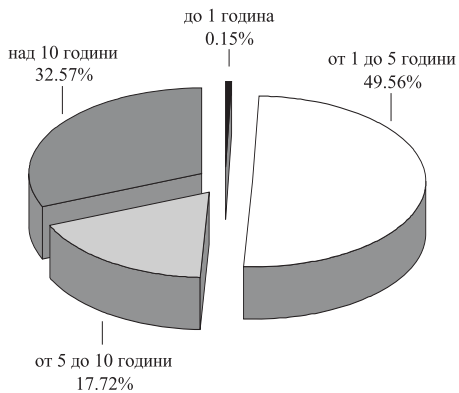
Валутна структура на външния държавен дълг към 30 септември



Лихвена структура на външния държавен дълг към 30 септември

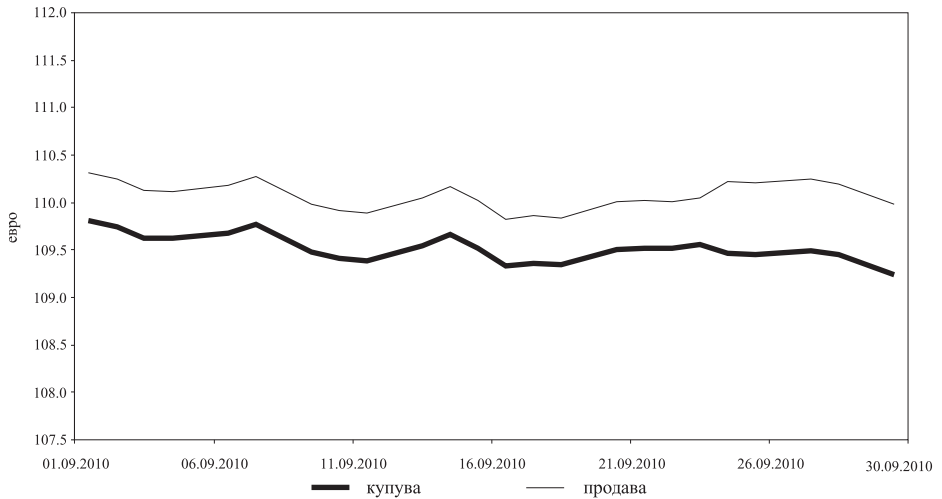


Остатъчен срок на външния държавен дълг към 30 септември



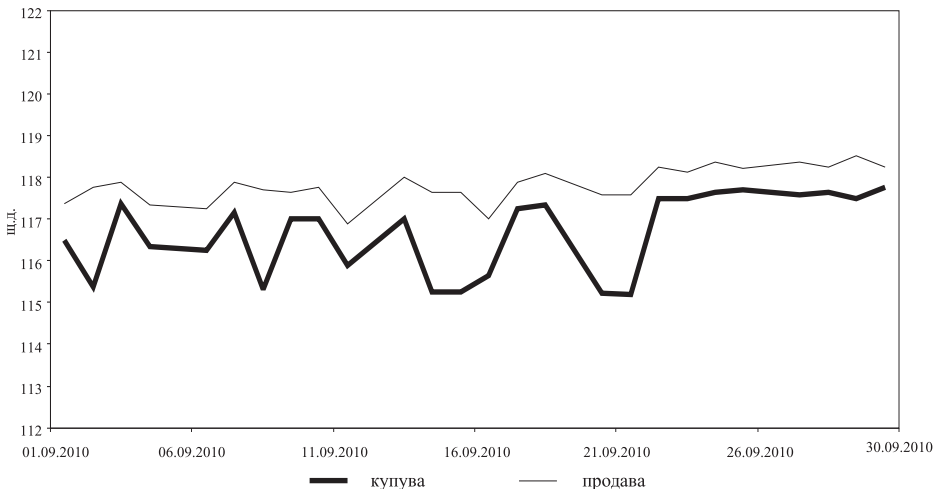
Забележка: Среднопретегленият остатъчен срок на външния държавен дълг е 7 години и 10 месеца.

Котировки „купува“ и „продава“ на българските глобални облигации в евро с фиксирана лихва 7.50% и падеж 2013 г.



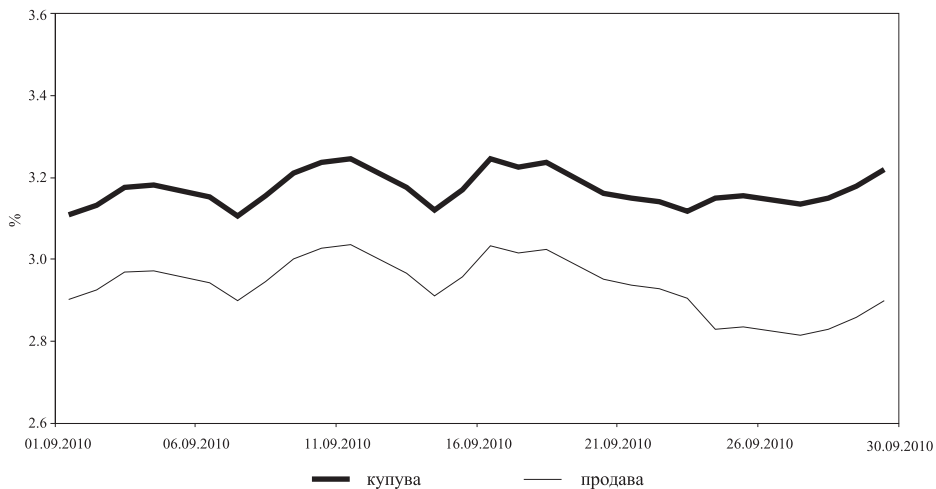
Източник: Блумбърг.

Котировки „купува“ и „продава“ на българските глобални облигации в щатски долари с фиксирана лихва 8.25% и падеж 2015 г.



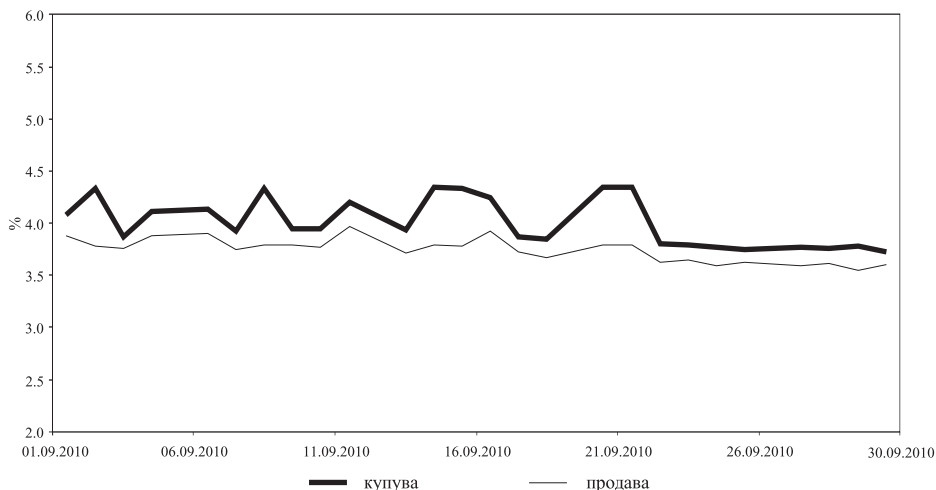
Източник: Блумбърг.

Доходност на база котировки „купува“ и „продава“ на българските глобални облигации в евро с фиксирана лихва 7.50% и падеж 2013 г.



Източник: Блумбърг.

Доходност на база котировки „купува“ и „продава“ на българските глобални облигации в щатски долари с фиксирана лихва 8.25% и падеж 2015 г.



Източник: Блумбърг.

Към края на септември номиналният размер на държавния дълг възлиза на 5198.2 млн. евро, от който 1919.3 млн. евро вътрешен и 3278.9 млн. евро външен. В номинално изражение дългът бележи увеличение приблизително със 180.6 млн. евро в сравнение с нивото, регистрирано в края на предходния месец. Това се дължи главно на нарастване на вътрешния дълг в резултат от новоемитираните ДЦК.

В края на септември съотношението държавен дълг/БВП е 14.9% (графика 24), което представлява нарастване с 0.5 пр.п. спрямо предходния месец. Коефициентите на вътрешния и външния държавен дълг са съответно 5.5% и 9.4%.

В структурата на дълга относителният дял на вътрешния държавен дълг е 36.9%, а на външния – 63.1% (графика 25).

В края на септември делът на дълга в щатски долари достигна 17.2%, на деноминиран в евро – 54.4%, в левове – 25.5%, а в други валути – 2.9% (графика 26).

В структурата на дълга по видове кредитори с най-голям относителен дял е вътрешният дълг (ДЦК) – 36.9%, следван от „облигации (глобални)“ – 31.1%, държавните инвестиционни заеми – 15.1%, и кредитите от Световната банка – 14.8% (графика 27).

В лихвената структура на дълга в края на септември също се наблюдават промени – делът на дълга с фиксирани лихви достигна 78.7%, а на този с плаващи лихви – 21.3% (графика 28).

Извършените плащания по държавния дълг за септември възлизат на 80.6 млн. лв. (графика 29). Във валутната структура на извършените плащания по дълга от началото на годината е регистриран превес на плащанията в евро (567.2 млн. лв. след преизчислението им в левове), следвани от тези в левове – 485.5 млн. лв. Плащанията по дълга в щатски долари са общо 153.8 млн. лв. (графика 30).

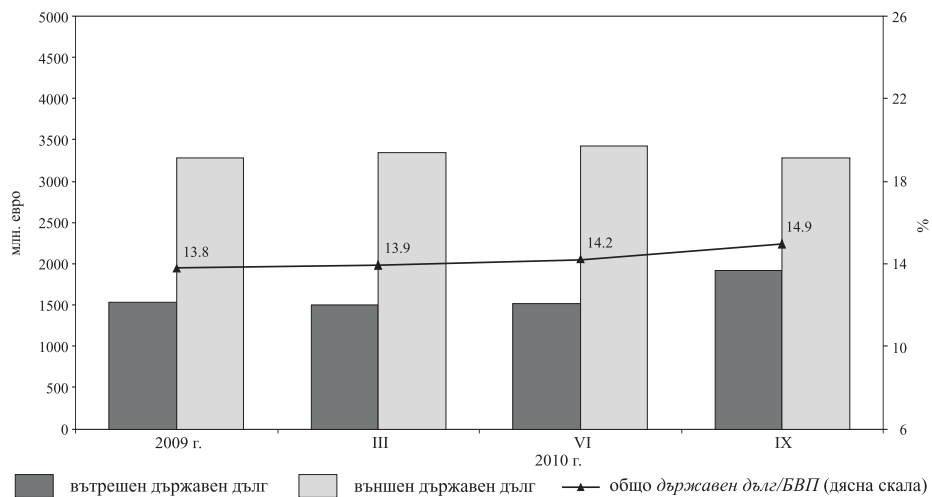
Размер на държавния дълг

(млн. евро)

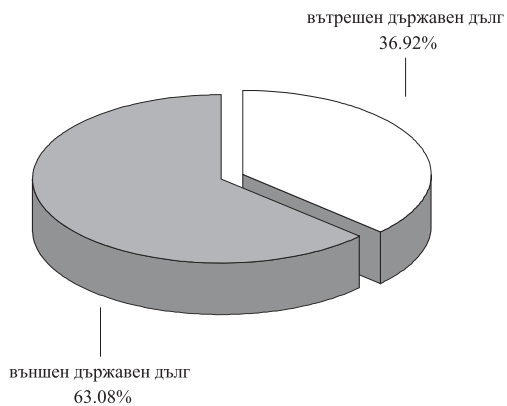
Структура	към 31.XII. 2009 г.	към 31.III. 2010 г.	към 30.VI. 2010 г.	към 31.VII. 2010 г.	към 31.VIII. 2010 г.	към 30.IX. 2010 г.
Вътрешен държавен дълг	1 538.7	1 500.9	1 524.2	1 567.6	1 630.9	1 919.3
1. Емисии на ДЦК	1 383.2	1 356.9	1 373.7	1 421.3	1 482.8	1 776.1
2. ДЦК, емитирани за структурната реформа	155.5	144.1	150.6	146.3	148.1	143.1
Външен държавен дълг	3 289.8	3 350.8	3 422.2	3 360.0	3 386.7	3 278.9
I. Облигации	1 576.1	1 624.4	1 703.8	1 652.3	1 675.2	1 614.4
1.1 Глобални облигации в евро с падеж 2013 г.	818.5	818.5	818.5	818.5	818.5	818.5
1.2 Глобални облигации в щ.д. с падеж 2015 г.	757.7	806.0	885.3	833.9	856.7	796.0
II. Държавни заеми	1 713.6	1 726.3	1 718.5	1 707.7	1 711.4	1 664.5
1. Парижки клуб	113.3	107.0	107.0	107.0	107.0	100.7
2. Световна банка	793.6	785.8	781.4	780.3	781.8	771.0
2.1. Световна банка	767.3	758.2	751.2	751.2	751.2	742.2
2.2. ЯБМС	26.2	27.6	30.1	29.1	30.6	28.8
3. Европейски съюз	15.0	15.0	15.0	15.0	15.0	-
4. Други	6.3	6.3	-	-	-	-
5. Държавни инвестиционни заеми	771.9	800.6	803.2	793.6	798.0	783.3
6. Активирани държавни гаранции	13.6	11.6	11.9	11.7	9.6	9.4
Общо държавен дълг	4 828.5	4 851.7	4 946.5	4 927.6	5 017.6	5 198.2
Общо държавен дълг/БВП (%)	13.8	13.9	14.2	14.2	14.4	14.9
Вътрешен държавен дълг/БВП (%)	4.4	4.3	4.4	4.5	4.7	5.5
Външен държавен дълг/БВП (%)	9.4	9.6	9.8	9.7	9.7	9.4

- Забележки:**
1. Размерът на дълга е по номинал.
 2. За изчисляване са използвани актуализирани данни за БВП за 2009 г. – 68 537 млн. лв., и прогноза за БВП за 2010 г. – 68 061.0 млн. лв.
 3. Преизчислението на дълга в евро е по централния курс на БНБ за съответните чуждестранни валути към последния работен ден на периода.
 4. Данните за последния месец са предварителни.

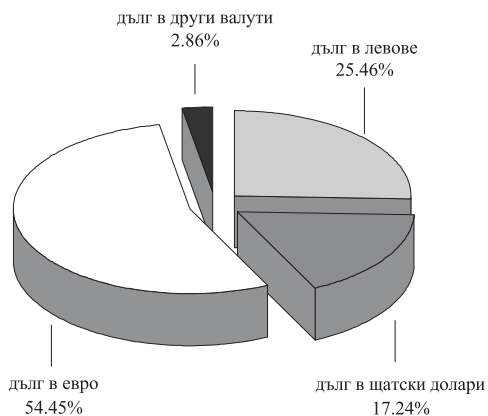
Динамика на вътрешния и външния държавен дълг



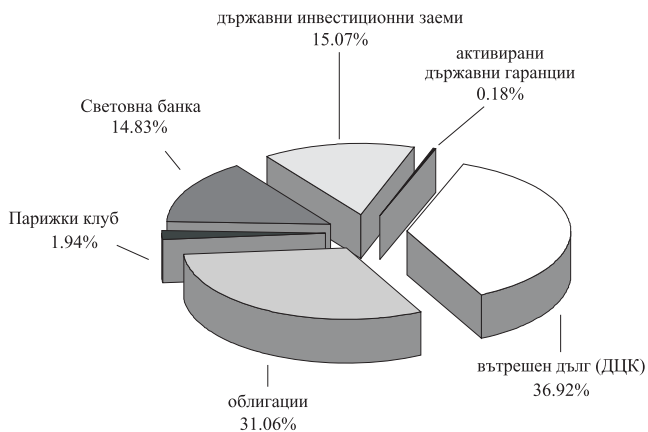
Структура на държавния дълг към 30 септември



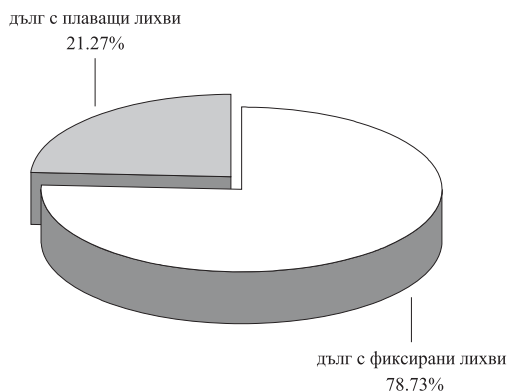
Валутна структура на държавния дълг към 30 септември



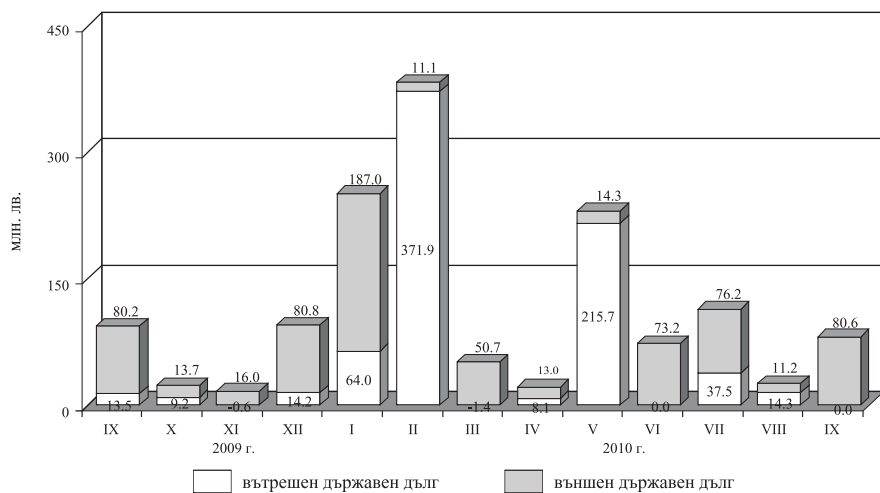
Структура на държавния дълг по кредитори към 30 септември



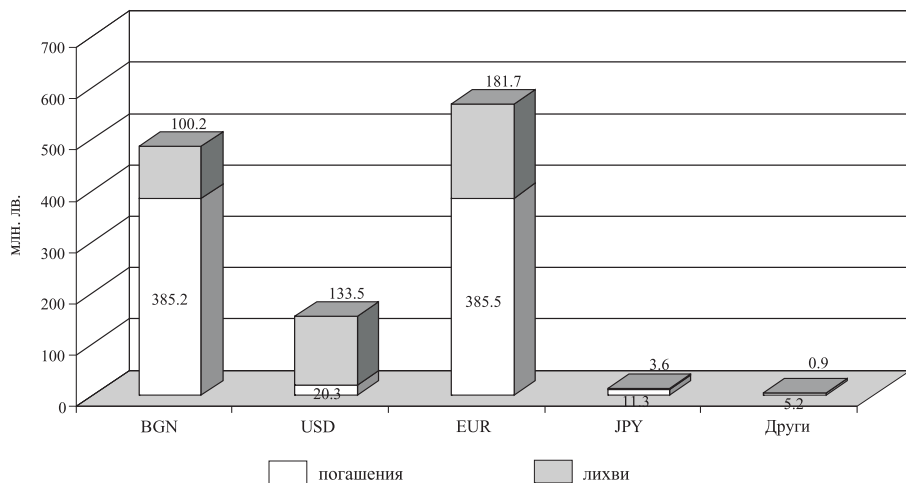
Лихвена структура на държавния дълг към 30 септември



Извършени плащания по дълга



Извършени плащания по дълга по видове валути към 30 септември



Емитирани на вътрешния пазар ДЦК, притежавани от нерезиденти

(хил. лв.)

Видове ДЦК	2009 г. 31.XII.	2010 г.			
		31.III.	30.VI.	31.VII.	31.VIII.
Емисии на ДЦК	19 362.9	19 252.5	29 556.4	28 552.9	29 922.8
– в левове	2 132.0	1 706.8	11 486.5	10 483.0	11 892.0
– в евро	17 230.9	17 545.8	18 069.9	18 069.9	18 030.8
ДЦК, емитирани за структурната реформа	1 115.1	1 006.4	1 007.8	1 006.7	1 007.2
– в евро	1 097.6	989.4	989.4	989.4	989.4
– в щатски долари	17.5	16.9	18.4	17.3	17.8
Общо	20 478.0	20 258.9	30 564.2	29 559.6	30 930.0

Емитирани на международните пазари ДЦК, притежавани от резиденти

(млн. евро)

Видове ДЦК	2009 г. 31.XII.	2010 г.			
		31.III.	30.VI.	31.VII.	31.VIII.
Еврооблигации					
Глобални облигации	578.9	611.7	708.0	690.3	698.6
– в евро	372.9	387.7	425.4	423.2	422.0
– в щатски долари	206.0	224.0	282.6	267.1	276.7
Общо	578.9	611.7	708.0	690.3	698.6

Към края на септември номиналният размер на държавногарантирания дълг възлиза на 629.1 млн. евро и бележи намаление приблизително с 23.2 млн. евро в сравнение с нивото, регистрирано в края на предходния месец. Това се дължи главно на извършените погашения през месеца.

Съотношението *държавногарантиран дълг/БВП* регистрира намаление с 0.1 пр.п. спрямо нивото от предходния месец – 1.8%.

Увоените от началото на годината суми възлизат на 31 145.6 хил. лв., а извършените през този период плащания по дълга са в размер на 109 053.9 хил. лв., като 88 641.4 хил. лв. са погашения по главници и 20 412.5 хил. лв. лихви.

В резултат от извършените през месеца операции във валутната структура на държавногарантирания дълг настъпват известни промени. В края на септември делът му в евро достига стойност от 43.0%, на този в други валути – 51.9%, а в щатски долари – 5.1% (графика 31).

През септември в лихвената структура на държавногарантирания дълг също настъпват промени – делът на дълга с фиксирани лихви е 59.0%, а на този с плаващи лихви – 41.0% (графика 32).

В структурата на държавногарантирания дълг по отрасли с най-голям относителен дял е статията „енергетика“ (67.7%), следвана от „транспорт“ (22.8%) и „други“ (9.5%), (графика 33).

Държавногарантиран дълг

(млн. евро)

Структура	2009 г.	2010 г.				
	към 31.XII.	към 31.III.	към 30.VI.	към 31.VII.	към 31.VIII.	към 30.IX.
Държавногарантиран дълг	612.106	618.5	662.6	647.0	652.2	629.1
I. Вътрешен държавногарантиран дълг	-	-	-	-	-	-
II. Външен държавногарантиран дълг	612.1	618.5	662.6	647.0	652.2	629.1
1. Световна банка	60.9	59.2	57.7	56.3	56.9	55.2
2. ЕИБ	3.8	3.8	3.2	3.3	3.3	3.3
3. ЕБВР	32.0	29.7	28.2	28.1	27.7	25.5
4. Други	515.4	525.7	573.5	559.4	564.3	545.0
Държавногарантиран дълг/БВП (%)	1.8	1.8	1.9	1.8	1.9	1.8

Забележки: 1. Размерът на дълга е по номинал.

2. Преизчислението на дълга в евро е по централния курс на БНБ за съответните валути към края на периода.

3. Данните за последния месец са предварителни.

Ново финансиране и извършени плащания по държавногарантирания дълг към 30 септември

(хил. лв.)

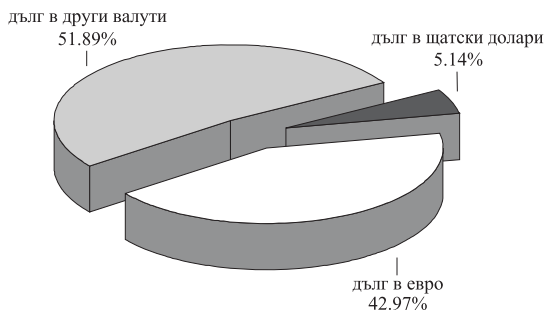
Структура	Получени кредити (траншове)	Извършени плащания, в т.ч.	
		погашения	лихви
I. Вътрешен държавногарантиран дълг	-	-	-
II. Външен държавногарантиран дълг	31 145.6	88 641.4	20 412.5
1. Световна банка	-	10 315.3	1 664.6
2. ЕИБ	217.3	1 068.0	50.0
3. ЕБВР	-	9 741.8	1 161.9
4. Други	30 928.2	67 516.3	17 536.0
Държавногарантиран дълг	31 145.6	88 641.4	20 412.5

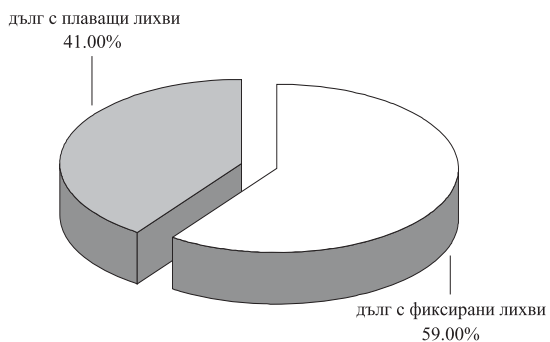
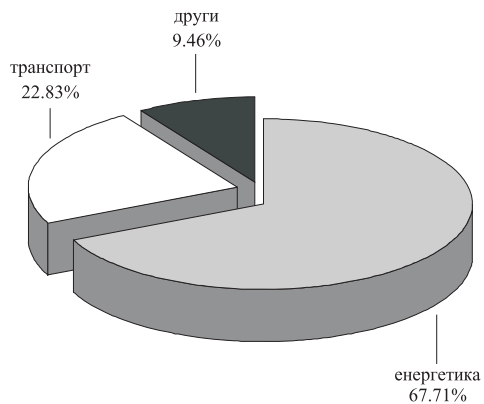
Забележки: 1. Левовата равностойност на извършените плащания е изчислена по централния курс на БНБ за съответните чуждестранни валути към лева, валиден до 16 часа в деня на извършване на съответното плащане.

2. Данните са неокончателни.

Графика 31

Валутна структура на държавногарантирания дълг към 30 септември



Лихвена структура на държавногарантирания дълг към 30 септември**Отраслова структура на държавногарантирания дълг към 30 септември**

Размер на общинския дълг и общинските гаранции

(лв.)

Структура	2009 г. към 31.XII.	2010 г.			
		към 31.III.	към 30.VI.	към 31.VII.	към 31.VIII.
I. Вътрешен общински дълг и общински гаранции (т. I. + т. 2.)	317 673 194.00	317 825 434.00	346 673 289.00	353 678 584.00	352 936 705.00
<i>1. Общински дълг (I.1.+I.2.+I.3.+I.4.+I.5.+I.6.+I.7.)</i>	<i>317 040 551.00</i>	<i>317 233 941.00</i>	<i>346 111 891.00</i>	<i>353 123 326.00</i>	<i>352 392 502.00</i>
1.1. Емисии на общински ценни книжа (по номинална стойност към съответния период)	64 227 895.00	64 154 552.00	80 889 326.00	80 889 326.00	80 889 326.00
1.2. Дълг, поет с договори за общински заеми	232 125 682.00	238 579 027.00	251 517 817.00	258 666 726.00	258 056 476.00
1.3. Дълг на общинските предприятия по чл. 52 от ЗОС	-	-	-	-	-
1.4. Изискуеми общински гаранции	-	-	-	-	-
1.5. Безлихвени заеми, отпуснати по реда на чл. 43, ал. 1 от ЗУДБ за временен недостиг по бюджетите на общините	-	-	-	-	-
1.6. Безлихвени заеми от централния бюджет за финансиране на разходи до възстановяването им по одобрени проекти по програми, съфинансирани от ЕС	11 930 279.00	8 789 314.00	8 522 392.00	8 522 392.00	8 522 392.00
1.7. Задължения по търговски кредити и финансов лизинг над две години	8 756 695.00	5 711 048.00	5 182 356.00	5 044 882.00	4 924 308.00
2. Общински гаранции	632 643.00	591 493.00	561 398.00	555 258.00	544 203.00
II. Външен общински дълг и общински гаранции (т. I + т. 2.)	314 528 313.89	330 051 697.88	428 134 306.39	419 927 332.35	431 395 372.13
<i>1. Общински дълг (I.1.+I.2.+I.3.)</i> в оригинална валута	<i>314 528 313.89</i>	<i>330 051 697.88</i>	<i>428 134 306.39</i>	<i>419 927 332.35</i>	<i>431 395 372.13</i>
1.1. Емисии на ценни книжа (по номинална стойност към съответния период) в оригинална валута	-	-	-	-	-
1.2. Дълг, поет с договори за общински заеми (левава равностойност) в шатски долари в японски йени в евро	314 528 313.89 2 370 000.00 12 370 777 434.11 65 692 715.06	330 051 697.88 2 240 000.00 12 785 111 673.11 65 565 292.06	428 134 306.39 2 240 000.00 12 796 312 363.11 99 452 384.06	419 927 332.35 2 240 000.00 12 798 576 148.11 99 342 366.06	431 395 372.13 2 240 000.00 12 802 389 078.11 99 232 348.06
1.3. Изискуеми общински гаранции в оригинална валута	-	-	-	-	-
2. Общински гаранции (левава равностойност) Дълг в евро	-	-	-	-	-
III. Общ размер на общинския дълг и общинските гаранции (т. I. + т. II.)	632 201 507.89	647 877 131.88	774 807 595.39	773 605 916.35	784 332 077.13

- Забележки:**
1. Структурата на таблицата е направена съгласно чл. 3 от Закона за общинския дълг.
 2. Заемът, отпуснат от Банката за развитие към Съвета на Европа (БРСЕ) на България, по проект „Изграждане и рехабилитация на жилища, предназначени за ромски семейства“, изпълняван от Столична община, представлява външен общински дълг и е отразен в раздел II. Външен общински дълг и общински гаранции, т. 1.2. Дълг, поет с договори за общински заеми. Заемът е гарантиран от държавата и е отразен в таблица „Държавногарантиран дълг“, раздел II. Външен държавногарантиран дълг.
 3. Заемът от Японската банка за международно сътрудничество (ЯБМС) се предоставя на Столична община като заемополучател съгласно Заемното споразумение, поради което представлява външен общински дълг и е отразен в раздел II. Външен общински дълг и общински гаранции, т. 1.2. Дълг, поет с договори за общински заеми. На основание сключено Гаранционно споразумение между правителството на България и правителството на Япония по Договора за заем заемът също така е гарантиран от държавата и е отразен в таблица „Държавногарантиран дълг“, раздел II. Външен държавногарантиран дълг.
 4. Преизчислението на дълга в шатски долари, японски йени и в евро е по централния курс на БНБ за съответните валути към българския лев за последния работен ден на периода.

Дълг на социалноосигурителните фондове

(хил. лв.)

Структура	2009 г. към 31.XII.	2010 г.			
		към 31.III.	към 30.VI.	към 31.VII.	към 31.VIII.
Вътрешен дълг	21 988.6	22 046.1	20 765.6	20 708.1	20 733.7
I. Национален осигурителен институт	21 988.6	22 046.1	20 765.6	20 708.1	20 733.7
1. Други*	21 988.6	22 046.1	20 765.6	20 708.1	20 733.7
2. Заеми от републиканския бюджет	-	-	-	-	-
II. Национална здравноосигурителна каса	-	-	-	-	-
III. Учителски пенсионен фонд	-	-	-	-	-
Външен дълг	-	-	-	-	-

Забележка: Преизчислението на дълга в щатски долари и в евро е по централния курс на БНБ за съответните валути към българския лев за последния работен ден на периода.

* Заемът е отпуснат от Министерството на финансите на Националния осигурителен институт чрез подзаемно споразумение, сключено на основание кредитно споразумение между Република България и Международната банка за възстановяване и развитие (Световната банка) по проект „Администриране на социалното осигуряване“.

(млн. евро)

Структура	2009 г. към 31.XII.	2010 г.			
		към 31.III.	към 30.VI.	към 31.VII.	към 31.VIII.
I. Консолидиран държавен дълг	5 151.4	5 182.7	5 342.4	5 322.8	5 418.3
1. Държавен дълг	4 828.5	4 851.7	4 946.5	4 927.6	5 017.6
2. Дълг на социалноосигурителните фондове	0.0	0.0	0.0	0.0	0.0
3. Дълг на общините	322.9	331.0	396.0	395.3	400.7
Консолидиран държавен дълг/БВП (%)	14.7	14.9	15.4	15.3	15.6

- Забележки:**
1. Считано от 1 април 2004 г., статистическото отчетяване на общия размер на държавния, държавногарантирания и консолидирания дълг се променя. Възприетата от януари 2003 г. практика на отразяване на облигационните задължения по стойност на придобиване се преустановява. След промяната ценните книжа в състава на вътрешния и външния дълг се отчитат по номинална стойност.
 2. За изчисляване е използвана актуализирана прогноза за БВП за 2009 г. – 68 537 млн. лв., и прогноза за БВП за 2010 г. – 68 061.0 млн. лв.
 3. Преизчисляването на дълга в евро е по централния курс на БНБ за съответните валути към българския лев за последния работен ден на периода.
 4. Заемът, отпуснат от Министерството на финансите на Националния осигурителен институт чрез подзаемно споразумение, сключено на основание кредитно споразумение между Република България и Международната банка за възстановяване и развитие (Световната банка) по проект „Администриране на социалното осигуряване“, е изключен от т. 2. Дълг на социалноосигурителните фондове, тъй като е отразен в т. 1. Държавен дълг.
 5. Заемът от Японската банка за международно сътрудничество (ЯБМС) се предоставя на Столична община като заемополучател съгласно Заемното споразумение, поради което представлява външен общински дълг и е отразен в Консолидиран държавен дълг, т. 3. Дълг на общините. На основание на сключеното Гаранционно споразумение между правителството на Република България и правителството на Япония по Договора за заем заемът е гарантиран и от държавата.

ПРИЛОЖЕНИЯ

Емисии на съкровищни бонове в обращение

ДЦК с матуритет 1 година

Номер на емисията	BG3010010000 ¹	
	I отваряне	Общо за емисията
Дата на аукциона	13.09.2010	
Дата на емитиране	15.09.2010	15.09.2010
Дата на падежа	15.09.2011	15.09.2011
Номинална стойност на предложеното количество (хил. лв.)	35 000.00	35 000.00
Съвкупна номинална стойност на заявените поръчки (хил. лв.)	132 860.00	132 860.00
Съвкупна номинална стойност на одобрените поръчки (хил. лв.)	115 810.00	115 810.00
Средна цена на одобрените поръчки на 100 евро номинал	97.24	97.24
Лихвен процент	0.00	0.00
Коефициент на покритие	3.80	3.80
Средна годишна доходност (%)	2.84	2.84

Емисии на съкровищни облигации в обращение

ДЦК с матуритет 2 години и 6 месеца

Номер на емисията	BG2030010115 ^{3*}			Общо за емисията
	I отваряне	II отваряне	III отваряне	
Дата на аукциона	01.02.2010	12.04.2010	02.08.2010	
Дата на емитиране	03.02.2010	03.02.2010	03.02.2010	03.02.2010
Дата на падежа	03.08.2012	03.08.2012	03.08.2012	03.08.2012
Номинална стойност на предложеното количество (хил. евро)	25 000.00	35 000.00	15 000.00	60 000.00
Съвкупна номинална стойност на заявените поръчки (хил. евро)	70 975.00	64 000.00	70 125.00	134 975.00
Съвкупна номинална стойност на одобрените поръчки (хил. евро)	25 000.00	35 000.00	61 525.00	60 000.00
Средна цена на одобрените поръчки на 100 евро номинал	96.69	97.04	97.84	97.37
Лихвен процент	2.00	2.00	2.00	2.00
Коефициент на покритие	2.84	1.83	4.68	2.25
Средна годишна доходност (%)	3.43	3.38	3.15	3.27

5-годишни ДЦК

Номер на емисията	BG2030006113 ⁶						Общо за емисията
	I отваряне	II отваряне	III отваряне	IV отваряне	V отваряне	VI отваряне	
Дата на аукциона	23.01.2006	20.03.2006	29.05.2006	13.11.2006	19.10.2009	16.11.2009	
Дата на емитиране	25.01.2006	25.01.2006	25.01.2006	25.01.2006	25.01.2006	25.01.2006	25.01.2006
Дата на падежа	25.01.2011	25.01.2011	25.01.2011	25.01.2011	25.01.2011	25.01.2011	25.01.2011
Номинална стойност на предложеното количество (хил. лв.)	45 000.00	45 000.00	45 000.00	20 000.00	35 000.00	35 000.00	255 000.00
Съвкупна номинална стойност на заявените поръчки (хил. лв.)	125 710.00	75 100.00	72 870.00	77 450.00	136 850.00	72 575.00	560 555.00
Съвкупна номинална стойност на одобрените поръчки (хил. лв.)	45 000.00	45 000.00	45 000.00	20 000.00	35 000.00	35 000.00	255 000.00
Средна цена на одобрените поръчки на 100 лв. номинал	98.37	96.82	95.47	96.12	99.14	99.06	97.51
Лихвен процент	3.00	3.00	3.00	3.00	3.00	3.00	3.00
Коефициент на покритие	2.79	1.67	1.62	3.87	3.01	2.07	2.49
Средна годишна доходност (%)	3.38	3.76	4.12	4.05	3.74	3.86	3.79

5-годишни ДЦК

Номер на емисията	BG2030007111 ¹⁰				
	I отваряне	II отваряне	III отваряне	IV отваряне	V отваряне
Дата на аукциона	22.01.2007	05.03.2007	21.05.2007	23.07.2007	24.09.2007
Дата на емитиране	24.01.2007	24.01.2007	24.01.2007	24.01.2007	24.01.2007
Дата на падежа	24.01.2012	24.01.2012	24.01.2012	24.01.2012	24.01.2012
Номинална стойност на предложеното количество (хил. лв.)	35 000.00	30 000.00	25 000.00	35 000.00	25 000.00
Съвкупна номинална стойност на заявените поръчки (хил. лв.)	101 600.00	94 000.00	88 950.00	92 402.20	72 650.00
Съвкупна номинална стойност на одобрените поръчки (хил. лв.)	35 000.00	30 000.00	25 000.00	35 000.00	25 000.00
Средна цена на одобрените поръчки на 100 лв. номинал	99.22	99.71	98.29	97.55	97.96
Лихвен процент	4.00	4.00	4.00	4.00	4.00
Коефициент на покритие	2.90	3.13	3.56	2.64	2.91
Средна годишна доходност (%)	4.22	4.11	4.46	4.66	4.57

(продължава)

Номер на емисията	BG2030007111 ¹⁰ (продължение)					Общо за емисията
	VI отваряне	VII отваряне	VIII отваряне	IX отваряне	X отваряне	
Дата на аукциона	26.11.2007	11.05.2009	13.07.2009	23.11.2009	07.12.2009	
Дата на емитиране	24.01.2007	24.01.2007	24.01.2007	24.01.2007	24.01.2007	24.01.2007
Дата на падежа	24.01.2012	24.01.2012	24.01.2012	24.01.2012	24.01.2012	24.01.2012
Номинална стойност на предложеното количество (хил. лв.)	30 000.00	35 000.00	30 000.00	20 000.00	30 000.00	295 000.00
Съвкупна номинална стойност на заявените поръчки (хил. лв.)	43 350.00	38 475.00	43 300.00	49 750.00	90 550.00	715 027.20
Съвкупна номинална стойност на одобрените поръчки (хил. лв.)	30 000.00	35 000.00	30 000.00	20 000.00	30 000.00	295 000.00
Средна цена на одобрените поръчки на 100 лв. номинал	96.97	95.90	95.06	99.75	99.89	97.94
Лихвен процент	4.00	4.00	4.00	4.00	4.00	4.00
Коефициент на покритие	1.45	1.10	1.44	2.49	3.02	2.42
Средна годишна доходност (%)	4.87	5.74	6.23	4.17	4.10	4.75

5-годишни ДЦК

Номер на емисията	BG2030008119 ³				BG2030009117 ⁸		
	I отваряне	II отваряне	III отваряне	Общо за емисията	I отваряне	II отваряне	III отваряне
Дата на аукциона	18.02.2008	16.06.2008	20.10.2008		16.02.2009	22.06.2009	28.10.2009
Дата на емитиране	20.02.2008	20.02.2008	20.02.2008	20.02.2008	18.02.2009	18.02.2009	18.02.2009
Дата на падежа	20.02.2013	20.02.2013	20.02.2013	20.02.2013	18.02.2014	18.02.2014	18.02.2014
Номинална стойност на предложеното количество (хил. лв.)	30 000.00	35 000.00	19 800.00	84 800.00	30 000.00	30 000.00	30 000.00
Съкупна номинална стойност на заявените поръчки (хил. лв.)	84 775.00	91 229.00	80 275.00	256 279.00	78 975.00	18 875.00	81 900.00
Съкупна номинална стойност на одобрените поръчки (хил. лв.)	30 000.00	35 000.00	19 800.00	84 800.00	30 000.00	30 000.00	30 000.00
Средна цена на одобрените поръчки на 100 лв. номинал	98.09	94.88	90.73	95.05	92.36	90.92	97.75
Лихвен процент	4.25	4.25	4.25	4.25	4.45	4.45	4.45
Коефициент на покритие	2.83	2.61	4.05	3.02	2.63	0.63	2.73
Средна годишна доходност (%)	4.74	5.59	6.88	5.59	6.35	6.87	5.10

(продължава)

5-годишни ДЦК

Номер на емисията	BG2030009117 ⁸ (продължение)					
	IV отваряне	V отваряне	VI отваряне	VII отваряне	VIII отваряне	Общо за емисията
Дата на аукциона						
Дата на емитиране	14.12.2009	25.01.2010	15.03.2010	24.03.2010	12.05.2010	
Дата на падежа	18.02.2009	18.02.2009	18.02.2009	18.02.2009	18.02.2009	18.02.2009
Дата на падежа	18.02.2014	18.02.2014	18.02.2014	18.02.2014	18.02.2014	18.02.2014
Номинална стойност на предложеното количество (хил. лв.)	30 000.00	35 000.00	35 000.00	30 000.00	30 000.00	250 000.00
Съкупна номинална стойност на заявените поръчки (хил. лв.)	54 050.00	70 700.00	78 375.00	57 850.00	50 150.00	490 875.00
Съкупна номинална стойност на одобрените поръчки (хил. лв.)	30 000.00	35 000.00	35 000.00	30 000.00	30 000.00	233 000.00
Средна цена на одобрените поръчки на 100 лв. номинал	98.52	99.22	101.49	101.05	98.73	98.11
Лихвен процент	4.45	4.45	4.45	4.45	4.45	4.45
Коефициент на покритие	1.80	2.02	2.24	1.93	1.67	1.96
Средна годишна доходност (%)	4.90	4.72	4.07	4.20	4.88	4.98

7-годишни ДЦК

Номер на емисията	BG2040104213 ⁴				Общо за емисията
	I отваряне	II отваряне	III отваряне	IV отваряне	
Дата на аукциона	09.02.2004	03.05.2004	01.11.2004	07.12.2004	
Дата на емитиране	11.02.2004	11.02.2004	11.02.2004	11.02.2004	11.02.2004
Дата на падежа	11.02.2011	11.02.2011	11.02.2011	11.02.2011	11.02.2011
Номинална стойност на предложеното количество (хил. лв.)	20 000.00	20 000.00	20 000.00	20 000.00	80 000.00
Съвкупна номинална стойност на заявените поръчки (хил. лв.)	76 850.00	39 060.00	90 400.00	97 000.00	303 310.00
Съвкупна номинална стойност на одобрените поръчки (хил. лв.)	20 000.00	20 000.00	20 000.00	20 000.00	80 000.00
Средна цена на одобрените поръчки на 100 лв. номинал	98.42	96.77	99.61	101.69	99.12
Лихвен процент	4.75	4.75	4.75	4.75	4.75
Коефициент на покритие	3.84	1.95	4.52	4.85	3.79
Средна годишна доходност (%)	5.02	5.31	4.82	4.48	4.91

7-годишни ДЦК

Номер на емисията	BG2040110210 ³			Общо за емисията
	I отваряне	II отваряне	III отваряне	
Дата на аукциона	15.02.2010	19.04.2010	03.05.2010	
Дата на емитиране	17.02.2010	17.02.2010	17.02.2010	17.02.2010
Дата на падежа	17.02.2017	17.02.2017	17.02.2017	17.02.2017
Номинална стойност на предложеното количество (хил. лв.)	35 000.00	30 000.00	35 000.00	100 000.00
Съвкупна номинална стойност на заявените поръчки (хил. лв.)	118 600.00	47 047.25	46 950.00	212 597.25
Съвкупна номинална стойност на одобрените поръчки (хил. лв.)	35 000.00	30 000.00	35 000.00	100 000.00
Средна цена на одобрените поръчки на 100 лв. номинал	95.64	93.96	91.78	93.79
Лихвен процент	4.50	4.50	4.50	4.50
Коефициент на покритие	3.39	1.57	1.34	2.13
Средна годишна доходност (%)	5.33	5.66	6.09	5.70

10-годишни ДЦК

Номер на емисията	BG2040202215 ⁴				Общо за емисията
	I отваряне	II отваряне	III отваряне	IV отваряне	
Дата на аукциона	15.04.2002	22.04.2002	17.06.2002	22.07.2002	
Дата на емитиране	17.04.2002	17.04.2002	17.04.2002	17.04.2002	17.04.2002
Дата на падежа	17.04.2012	17.04.2012	17.04.2012	17.04.2012	17.04.2012
Номинална стойност на предложеното количество (хил. лв.)	15 000.00	25 000.00	25 000.00	25 000.00	90 000.00
Съкупна номинална стойност на заявените поръчки (хил. лв.)	72 080.00	59 589.60	42 338.50	28 859.30	202 867.40
Съкупна номинална стойност на одобрените поръчки (хил. лв.)	15 000.00	25 000.00	25 000.00	19 920.00	84 920.00
Средна цена на одобрените поръчки на 100 лв. номинал	98.14	96.77	95.92	93.76	96.06
Лихвен процент	7.50	7.50	7.50	7.50	7.50
Коефициент на покритие	4.81	2.38	1.69	1.15	2.25
Средна годишна доходност (%)	7.77	7.97	8.10	8.44	8.08

10-годишни ДЦК

Номер на емисията	BG2040003217 ²		Общо за емисията
	I отваряне	II отваряне	
Дата на аукциона	06.01.2003	31.03.2003	
Дата на емитиране	08.01.2003	08.01.2003	08.01.2003
Дата на падежа	08.01.2013	08.01.2013	08.01.2013
Номинална стойност на предложеното количество (хил. лв.)	30 000.00	20 000.00	50 000.00
Съкупна номинална стойност на заявените поръчки (хил. лв.)	94 289.80	56 355.00	150 644.80
Съкупна номинална стойност на одобрените поръчки (хил. лв.)	30 000.00	20 000.00	50 000.00
Средна цена на одобрените поръчки на 100 лв. номинал	104.08	105.18	104.52
Лихвен процент	7.50	7.50	7.50
Коефициент на покритие	3.14	2.82	3.01
Средна годишна доходност (%)	6.93	6.78	6.87

10-годишни ДЦК

Номер на емисията	BG2040303211 ²			Общо за емисията
	I отваряне	II отваряне	III отваряне	
Дата на аукциона	30.06.2003		29.09.2003	
Дата на емитиране	02.07.2003		02.07.2003	02.07.2003
Дата на падежа	02.07.2013		02.07.2013	02.07.2013
Номинална стойност на предложеното количество (хил. лв.)	20 000.00		30 000.00	50 000.00
Съвкупна номинална стойност на заявените поръчки (хил. лв.)	69 350.00		78 753.00	148 103.00
Съвкупна номинална стойност на одобрените поръчки (хил. лв.)	20 000.00		30 000.00	50 000.00
Средна цена на одобрените поръчки на 100 лв. номинал	98.82		97.71	98.15
Лихвен процент	5.75		5.75	5.75
Коефициент на покритие	3.47		2.63	2.96
Средна годишна доходност (%)	5.91		6.06	6.00

10-годишни ДЦК

Номер на емисията	BG2040004215 ⁴				Общо за емисията
	I отваряне	II отваряне	III отваряне	IV отваряне	
Дата на аукциона	02.02.2004	13.04.2004	04.10.2004	15.11.2004	
Дата на емитиране	04.02.2004	04.02.2004	04.02.2004	04.02.2004	04.02.2004
Дата на падежа	04.02.2014	04.02.2014	04.02.2014	04.02.2014	04.02.2014
Номинална стойност на предложеното количество (хил. лв.)	20 000.00	20 000.00	20 000.00	20 000.00	80 000.00
Съвкупна номинална стойност на заявените поръчки (хил. лв.)	85 300.00	82 680.00	86 010.00	78 128.00	332 118.00
Съвкупна номинална стойност на одобрените поръчки (хил. лв.)	20 000.00	20 000.00	20 000.00	20 000.00	80 000.00
Средна цена на одобрените поръчки на 100 лв. номинал	97.85	99.20	99.75	101.47	99.57
Лихвен процент	5.20	5.20	5.20	5.20	5.20
Коефициент на покритие	4.27	4.13	4.30	3.91	4.15
Средна годишна доходност (%)	5.48	5.30	5.23	5.01	5.26

10-годишни ДЦК

Номер на емисията	BG2040005212 ⁶						Общо за емисията
	I отваряне	II отваряне	III отваряне	IV отваряне	V отваряне	VI отваряне	
Дата на аукциона	10.01.2005	07.03.2005	06.06.2005	04.07.2005	19.09.2005	03.10.2005	
Дата на емитиране	12.01.2005	12.01.2005	12.01.2005	12.01.2005	12.01.2005	12.01.2005	12.01.2005
Дата на падежа	12.01.2015	12.01.2015	12.01.2015	12.01.2015	12.01.2015	12.01.2015	12.01.2015
Номинална стойност на предложеното количество (хил. лв.)	25 000.00	25 000.00	15 000.00	35 000.00	25 000.00	25 000.00	150 000.00
Съкупна номинална стойност на заявените поръчки (хил. лв.)	130 600.00	102 150.00	86 325.00	158 625.00	79 707.00	80 350.00	637 757.00
Съкупна номинална стойност на одобрените поръчки (хил. лв.)	25 000.00	25 000.00	15 000.00	35 000.00	25 000.00	25 000.00	150 000.00
Средна цена на одобрените поръчки на 100 лв. номинал	100.68	101.09	103.74	105.00	106.40	106.20	103.94
Лихвен процент	4.25	4.25	4.25	4.25	4.25	4.25	4.25
Коефициент на покритие	5.22	4.09	5.76	4.53	3.19	3.21	4.25
Средна годишна доходност (%)	4.21	4.16	3.82	3.66	3.47	3.49	3.79

10-годишни ДЦК

Номер на емисията	BG2040006210 ⁵					Общо за емисията	
	I отваряне	II отваряне	III отваряне	IV отваряне	V отваряне		
Дата на аукциона	03.01.2006	20.02.2006	25.04.2006	24.07.2006	18.12.2006		
Дата на емитиране	04.01.2006	04.01.2006	04.01.2006	04.01.2006	04.01.2006	04.01.2006	
Дата на падежа	04.01.2016	04.01.2016	04.01.2016	04.01.2016	04.01.2016	04.01.2016	
Номинална стойност на предложеното количество (хил. лв.)	50 000.00	30 000.00	50 000.00	20 000.00	20 000.00	170 000.00	
Съкупна номинална стойност на заявените поръчки (хил. лв.)	96 350.00	107 905.00	97 410.00	67 765.00	87 500.00	456 930.00	
Съкупна номинална стойност на одобрените поръчки (хил. лв.)	50 000.00	30 000.00	50 000.00	20 000.00	20 000.00	170 000.00	
Средна цена на одобрените поръчки на 100 лв. номинал		98.26	97.61	92.02	91.00	95.36	95.11
Лихвен процент		3.50	3.50	3.50	3.50	3.50	3.50
Коефициент на покритие		1.93	3.60	1.95	3.39	4.38	2.69
Средна годишна доходност (%)		3.74	3.83	4.58	4.74	4.16	4.17

10-годишни ДЦК

Номер на емисията	BG2040007218 ⁸			
	I отваряне	II отваряне	III отваряне	IV отваряне
Дата на аукциона	08.01.2007	19.02.2007	12.03.2007	07.05.2007
Дата на емитиране	10.01.2007	10.01.2007	10.01.2007	10.01.2007
Дата на падежа	10.01.2017	10.01.2017	10.01.2017	10.01.2017
Номинална стойност на предложеното количество (хил. лв.)	35 000.00	30 000.00	30 000.00	25 000.00
Съвкупна номинална стойност на заявените поръчки (хил. лв.)	133 640.00	120 700.00	98 700.00	93 600.00
Съвкупна номинална стойност на одобрените поръчки (хил. лв.)	35 000.00	30 000.00	30 000.00	25 000.00
Средна цена на одобрените поръчки на 100 лв. номинал	99.94	99.72	100.18	99.05
Лихвен процент	4.25	4.25	4.25	4.25
Коефициент на покритие	3.82	4.02	3.29	3.74
Средна годишна доходност (%)	4.31	4.34	4.28	4.43

(продължава)

Номер на емисията	BG2040007218 ⁸ (продължение)				Общо за емисията
	V отваряне	VI отваряне	VII отваряне	VIII отваряне	
Дата на аукциона	09.07.2007	17.09.2007	12.11.2007	03.12.2007	
Дата на емитиране	10.01.2007	10.01.2007	10.01.2007	10.01.2007	10.01.2007
Дата на падежа	10.01.2017	10.01.2017	10.01.2017	10.01.2017	10.01.2017
Номинална стойност на предложеното количество (хил. лв.)	35 000.00	35 000.00	30 000.00	30 000.00	250 000.00
Съвкупна номинална стойност на заявените поръчки (хил. лв.)	87 600.00	69 050.00	53 700.00	59 050.00	716 040.00
Съвкупна номинална стойност на одобрените поръчки (хил. лв.)	35 000.00	35 000.00	30 000.00	30 000.00	250 000.00
Средна цена на одобрените поръчки на 100 лв. номинал	95.95	98.27	96.22	93.24	97.81
Лихвен процент	4.25	4.25	4.25	4.25	4.25
Коефициент на покритие	2.50	1.97	1.79	1.97	2.86
Средна годишна доходност (%)	4.85	4.54	4.83	5.27	4.61

10-годишни ДЦК

Номер на емисията	BG2040008216 ⁶						Общо за емисията
	I отваряне	II отваряне	III отваряне	IV отваряне	V отваряне	VI отваряне	
Дата на аукциона	14.01.2008	10.03.2008	19.05.2008	29.09.2008	10.11.2008	08.12.2008	
Дата на емитиране	16.01.2008	16.01.2008	16.01.2008	16.01.2008	16.01.2008	16.01.2008	16.01.2008
Дата на падежа	16.01.2018	16.01.2018	16.01.2018	16.01.2018	16.01.2018	16.01.2018	16.01.2018
Номинална стойност на предложеното количество (хил. лв.)	30 000.00	35 000.00	40 000.00	30 000.00	35 000.00	30 000.00	200 000.00
Съкупна номинална стойност на заявените поръчки (хил. лв.)	70 000.00	97 135.00	88 775.00	96 600.00	85 575.00	68 200.00	506 285.00
Съкупна номинална стойност на одобрените поръчки (хил. лв.)	30 000.00	35 000.00	40 000.00	30 000.00	3 500.00	30 000.00	168 500.00
Средна цена на одобрените поръчки на 100 лв. номинал	95.29	98.21	95.36	89.20	82.88	82.01	92.21
Лихвен процент	4.50	4.50	4.50	4.50	4.50	4.50	4.50
Коефициент на покритие	2.33	2.78	2.22	3.22	2.45	2.27	2.53
Средна годишна доходност (%)	5.17	4.78	5.18	6.12	7.19	7.36	5.69

10-годишни ДЦК

Номер на емисията	BG2040009214 ⁶						Общо за емисията
	I отваряне	II отваряне	III отваряне	IV отваряне	V отваряне	VI отваряне	
Дата на аукциона	26.01.2009	06.04.2009	25.05.2009	27.07.2009	28.09.2009	30.09.2009	
Дата на емитиране	28.01.2009	28.01.2009	28.01.2009	28.01.2009	28.01.2009	28.01.2009	28.01.2009
Дата на падежа	28.01.2019	28.01.2019	28.01.2019	28.01.2019	28.01.2019	28.01.2019	28.01.2019
Номинална стойност на предложеното количество (хил. лв.)	30 000.00	35 000.00	35 000 000	24 250.00	30 000.00	30 000.00	184 250.00
Съкупна номинална стойност на заявените поръчки (хил. лв.)	71 800.00	59 050.00	35 475.00	24 250.00	98 550.00	85 850.00	374 975.00
Съкупна номинална стойност на одобрените поръчки (хил. лв.)	30 000.00	35 000.00	24 975 000	7 525.00	30 000.00	30 000.00	157 500.00
Средна цена на одобрените поръчки на 100 лв. номинал	84.86	85.71	83.69	80.87	85.23	85.38	84.84
Лихвен процент	4.95	4.95	4.95	4.95	4.95	4.95	4.95
Коефициент на покритие	2.39	1.69	1.01	1.00	3.29	2.86	2.04
Средна годишна доходност (%)	7.21	7.11	7.47	7.99	7.27	7.25	7.29

ДЦК с матуритет 10 години и 6 месеца

Номер на емисията	BG2040010212 ⁸			
	I отваряне	II отваряне	III отваряне	IV отваряне
Дата на аукциона	11.01.2010	22.02.2010	26.02.2010	29.03.2010
Дата на емитиране	13.01.2010	13.01.2010	13.01.2010	13.01.2010
Дата на падежа	13.07.2020	13.07.2020	13.07.2020	13.07.2020
Номинална стойност на предложеното количество (хил. лв.)	30 000.00	30 000.00	30 000.00	30 000.00
Съвкупна номинална стойност на заявените поръчки (хил. лв.)	87 200.00	97 850.00	81 100.00	61 100.00
Съвкупна номинална стойност на одобрените поръчки (хил. лв.)	30 000.00	30 000.00	30 000.00	30 000.000
Средна цена на одобрените поръчки на 100 лв. номинал	90.37	94.39	94.33	92.68
Лихвен процент	5.00	5.00	5.00	5.00
Коефициент на покритие	2.91	3.26	2.70	2.03
Средна годишна доходност (%)	6.37	5.82	5.83	6.06

(продължава)

Номер на емисията	BG2040010212 ⁸ (продължение)				Общо за емисията
	V отваряне	VI отваряне ¹	VII отваряне	VIII отваряне	
Дата на аукциона	26.04.2010	25.05.2010	28.06.2010	27.07.2010	
Дата на емитиране	13.01.2010	13.01.2010	30.06.2010	13.01.2010	13.01.2010
Дата на падежа	13.07.2020	13.07.2020	13.07.2020	13.07.2020	13.07.2020
Номинална стойност на предложеното количество (хил. лв.)	30 000.00	30 000.00	45 000.00	45 000.00	270 000.00
Съвкупна номинална стойност на заявените поръчки (хил. лв.)	65 900.00	95 900.00	91 100.00	114 860.00	694 510.00
Съвкупна номинална стойност на одобрените поръчки (хил. лв.)	30 000.00	0.00	45 000.00	93 110.00	288 110.00
Средна цена на одобрените поръчки на 100 лв. номинал	90.54	0.00	92.22	92.56	92.46
Лихвен процент	5.00	5.00	5.00	5.00	5.00
Коефициент на покритие	2.20	3.18	2.02	2.55	2.57
Средна годишна доходност (%)	6.38	0.00	6.15	6.10	6.10

¹ Министерството на финансите не одобри заявените поръчки на проведения на 25.V.2010 г. аукцион.

15-годишни ДЦК

Номер на емисията	BG2040403219**					BG2040210218*	
	I отваряне	II отваряне	III отваряне	IV отваряне	Общо за емисията	I отваряне	Общо за емисията
Дата на аукциона	03.11.2003	19.01.2004	02.08.2004	03.01.2005		27.09.2010	
Дата на емитиране	12.11.2003	12.11.2003	12.11.2003	12.11.2003	12.11.2003	29.09.2010	29.09.2010
Дата на падежа	11.10.2018	11.10.2018	11.10.2018	11.10.2018	11.10.2018	29.09.2025	29.09.2025
Номинална стойност на предложеното количество (хил. евро)	20 000.00	50 000.00	15 000.00	15 000.00	100 000.00	45 000.00	45 000.00
Съвкупна номинална стойност на одобрените поръчки (хил. евро)	73 628.54	124 820.00	62 878.00	89 545.00	350 871.54	311 355.00	311 355.00
Съвкупна номинална стойност на одобрените поръчки (хил. евро)	20 000.00	50 000.00	15 000.00	15 000.00	100 000.00	234 105.00	234 105.00
Средна цена на одобрените поръчки на 100 евро номинал	94.81	99.43	100.59	110.58	100.35	94.24	94.24
Лихвен процент	6.00	6.00	6.00	6.00	6.00	5.75	5.75
Коефициент на покритие	3.68	2.50	4.19	5.97	3.51	6.92	6.92
Средна годишна доходност (%)	6.55	6.06	5.94	4.99	5.96	6.45	6.45

Забележка: Считано от 22 ноември 2004 г., доходността на ДЦК е изчислена на база *ISMA – International Yield*.

¹ В колона „Общо за емисията“ посочената цена е резултат от проведения един аукцион за продажба на емисията.

² В колона „Общо за емисията“ посочената цена е резултат от проведените два аукциона за продажба на емисията.

³ В колона „Общо за емисията“ посочената цена е резултат от проведените три аукциона за продажба на емисията.

⁴ В колона „Общо за емисията“ посочената цена е резултат от проведените четири аукциона за продажба на емисията.

⁵ В колона „Общо за емисията“ посочената цена е резултат от проведените пет аукциона за продажба на емисията.

⁶ В колона „Общо за емисията“ посочената цена е резултат от проведените шест аукциона за продажба на емисията.

⁷ В колона „Общо за емисията“ посочената цена е резултат от проведените седем аукциона за продажба на емисията.

⁸ В колона „Общо за емисията“ посочената цена е резултат от проведените осем аукциона за продажба на емисията.

⁹ В колона „Общо за емисията“ посочената цена е резултат от проведените девет аукциона за продажба на емисията.

¹⁰ В колона „Общо за емисията“ посочената цена е резултат от проведените десет аукциона за продажба на емисията.

* Емисиите BG2030010115, BG2040403219 и BG2040210218 са деноминирани в евро и всички стойности, отнасящи се за тях, са в евро.

ДЦК, емитирани за уреждане на необслужваните кредити на държавни предприятия към банките

Нормативна регламентация	ПМС № 244/91	ПМС № 186/93	чл. 4 ЗУНК/93	чл. 5 ЗУНК/93	ПМС № 3/94	§10 от ПЗР на ЗДБ/99
Номер на емисията	BG 2000192224	BG 2009993226	BG 2009893228	BG 2009794228	BG 2009693222	BG 2040099223
Дата на емисията	01.01.1992	01.07.1993	01.10.1993	01.01.1994	01.12.1993	01.07.1999
Дата на падежа	01.01.2011	01.07.2017	01.10.2018	01.01.2019	01.12.2018	01.01.2019
Матуритет (години)	19	24	25	25	25	19.5
Гратисен период (години)	4	4	5	5	5	
Срок на погасяване (години)	15	20	20	20	20	19.5
Погасителни вноски	15 равни годишни	20 равни годишни	20 равни годишни	20 равни годишни	20 равни годишни	20 равни годишни
Размер на главницата (хил.)	288.22 лв.	1 017.47 лв.	3 875.63 лв.	88 952.21 щ.д.	415.84 лв.	75 177.71 евро
Лихвени плащания	полугодишни	полугодишни	полугодишни	полугодишни	годишни	полугодишни
Размер на лихвата	ОЛП+1	ОЛП	ОЛП	<i>LIBOR*</i>	ОЛП	<i>EURIBOR**</i>

* 6-месечен LIBOR за щатския долар, действащ за предходния лихвен период, като размерът на лихвения купон се обявява от министъра на финансите до три дни след началото на всеки лихвен период.

** 6-месечен EURIBOR, действащ за предходния лихвен период, като размерът на лихвения купон се обявява от министъра на финансите до три дни след началото на всеки лихвен период.

Емисия BG 2040099223, деноминирана в евро, има статута на емисия BG 2009794228 (емитирана на основание чл. 5 от ЗУНК, договорени до 31 декември 1990 г.), деноминирана в щатски долари.

Съгласно ПМС № 221/95 г. притежателите на държавни дългосрочни облигации, емитирани по реда на ЗУНК, договорени до 31 декември 1990 г., ПМС № 244/91 г., ПМС №186/93 г. и ПМС № 3/94 г., могат да ги използват като платежно средство в приватизационните сделки.

Съгласно ПМС № 22/95 г. държавни дългосрочни облигации, емитирани по ЗУНК, могат да се използват за погасяване на задълженията на държавни предприятия, фирми и търговски дружества към държавата, преоформени по реда на чл. 10 от ЗУНК. При погасяване на задълженията държавните дългосрочни облигации се приемат по номинал – за облигациите, деноминирани в щатски долари, и по 80% от номинала – за облигациите, деноминирани в левове. Главниците са по фактически данни към 30 септември 2010 г.

**Български глобални облигации, деноминирани в евро,
с фиксирана лихва 7.50% и падеж 2013 г.**

ЕМИТЕНТ	РЕПУБЛИКА БЪЛГАРИЯ
ФОРМА	144A/Reg S
ВОДЕЩИ МЕНИДЖЪРИ	J.P.Morgan Securities Inc. Schroder Salomon Smith Barney Inc.
КОМЕНИДЖЪР	Deutsche Bank
КРЕДИТЕН РЕЙТИНГ (към 08.02.2010 г.)	
	Moody's Ваа3
	S&P ВВВ
	Fitch ВВВ-
ДЕНОМИНАЦИЯ	Евро
ЛИХВЕН КУПОН	7.500%
НОМИНАЛ (оригинален)	EUR 835 465 000
НОМИНАЛ (след 22.06.2009 г.)*	EUR 818 465 000
ВИД НА ОБЛИГАЦИИТЕ	Глобални облигации
ПЪРВОНАЧАЛЕН МАТУРИТЕТ	10 години и 8 месеца
ПАДЕЖ	15.01.2013 г.
ЛИХВЕНА БАЗА	Платими годишно, на база изминал лихвен период действителен брой дни/365
ДАТА НА ЛИХВЕНИ ПЛАЩАНИЯ	15 януари
РЕГИСТРАЦИЯ	Люксембург
Фискален агент и агент по обменния курс	The Bank of New York Mellon, London Branch
Регистратор	The Bank of New York Mellon, New York Branch
Трансферен агент за Люксембург и агент по плащанията	The Bank of New York Mellon (Luxembourg) S.A.
КЛИРИНГОВИ СИСТЕМИ	DTC, Cedel и Euroclear
ДАТА НА ПРИКЛЮЧВАНЕ НА ПОДПИСКАТА И СЕТЪЛМЕНТ	10.04.2002 г.
ISINs (144A/Reg S)	US12015KCP66 / XS0145624432
CUSIP (144A/Reg S)	12015KCP6

* На 22 юни 2009 г. са канцелирани обратно изкупени книжа на номинална стойност 17 млн. евро.

**Български глобални облигации, деноминирани в щатски долари,
с фиксирана лихва 8.25% и падеж 2015 г.**

ЕМИТЕНТ	РЕПУБЛИКА БЪЛГАРИЯ
ФОРМА	144A/Reg S
ВОДЕЩИ МЕНИДЖЪРИ	J.P.Morgan Securities Inc. Schroder Salomon Smith Barney Inc.
КРЕДИТЕН РЕЙТИНГ (към 08.02.2010 г.)	
	Moody's Ваа3
	S&P ВВВ
	Fitch ВВВ-
ДЕНОМИНАЦИЯ	ЩАТСКИ ДОЛАРИ
ЛИХВЕН КУПОН	8.250%
НОМИНАЛ (оригинален)	\$ 1 270 551 000
НОМИНАЛ (след 22.06.2009 г.)*	\$ 1 086 351 000
ВИД НА ОБЛИГАЦИИТЕ	Глобални облигации
ПЪРВОНАЧАЛЕН МАТУРИТЕТ	12 години и 8 месеца
ПАДЕЖ	15.01.2015 г.
ЛИХВЕНА БАЗА	Платими на шест месеца, на база изтекъл лихвен период 30/360
ДАТА НА ЛИХВЕНИ ПЛАЩАНИЯ	15 януари и 15 юли
РЕГИСТРАЦИЯ	Люксембург
Фискален агент и агент по обменния курс	The Bank of New York Mellon, London Branch
Регистратор	The Bank of New York Mellon, New York Branch
Трансферен агент за Люксембург и агент по плащанията	The Bank of New York Mellon (Luxembourg) S.A.
КЛИРИНГОВИ СИСТЕМИ	DTC, Cedel и Euroclear
ДАТА НА ПРИКЛЮЧВАНЕ НА ПОДПИСКАТА И СЕТЪЛМЕНТ	10.04.2002 г. и 09.10.2002 г.
ISINs (144A/Reg S)	US12015KCN19 / XS0145623624
CUSIP (144A/Reg S)	12015KCN1

* На 22 юни 2009 г. са канцелирани обратно изкупени книжа на номинална стойност от 184.2 млн. щ.д.

**Списък на финансовите институции, утвърдени от МФ
и от управителя на БНБ за първични дилъри на ДЦК
за периода 1 януари – 31 декември 2010 г.**

№	Финансова институция	Страница на Reuters за котировки на ДЦК	Страница на Bloomberg за котировки на ДЦК	Интернет страница
1	БАНКА ДСК ЕАД ул. „Московска“ № 19, 1036 София тел. 9391220	SSBG 01-03	DSKB	www.dskbank.bg
2	УНИКРЕДИТ БУЛБАНК АД пл. „Света Неделя“ № 7, 1000 София тел. 9232111	BGTB 01-03		www.bulbank.bg
3	ЮРОБАНК И ЕФ ДЖИ БЪЛГАРИЯ АД бул. „Цар Освободител“ № 14, 1048 София тел. 8166000	BPBV 01-03		www.postbank.bg
4	ОБЕДИНЕНА БЪЛГАРСКА БАНКА АД ул. „Света София“ № 5, 1040 София тел. 2811 + вътрешен	UBBV 01-03		www.ubb.bg
5	ОБЩИНСКА БАНКА АД ул. „Врабча“ № 6, 1000 София тел. 9300111	SMBK 01-03		www.municipalbank.bg
6	ПЪРВА ИНВЕСТИЦИОННА БАНКА АД бул. „Драган Цанков“ № 37, 1797 София тел. 8171100	BFIB 01-03		www.fibank.bg
7	РАЙФАЙЗЕНБАНК (БЪЛГАРИЯ) ЕАД ул. „Н. В. Гогол“ № 18–20, 1504 София тел. 91985101	RBBS 01-03		www.raiffeisen.bg
8	СОСИЕТЕ ЖЕНЕРАЛ ЕКСПРЕСБАНК АД – Варна бул. „Вл. Варненчик“ № 92, 9000 Варна тел. 052 686100	EBVB 01-03		www.sgexpressbank.bg
9	СИБАНК АД ул. „Славянска“ № 2, 1000 София тел: 9399240	RIBV 01-03		www.eibank.bg
10	АЛИАНЦ БАНК БЪЛГАРИЯ АД бул. „Мария-Луиза“ № 79, 1202 София тел. 9215404	BGIN 01-03		www.bank.allianz.bg
11	ЦЕНТРАЛНА КООПЕРАТИВНА БАНКА АД ул. „Г. С. Раковски“ № 103, 1000 София тел. 9266107	SCCB 01-03		www.ccbank.bg

